

# Halvårsrapport

## 1. halvår 2009

## Indholdsfortegnelse

Sammendrag	3
Hovedtal Jyske Bank-koncernen	4
Beretning	
- Samlet resultat	6
- Basisindtjening	6
- Kreditrisiko	7
- Egenbeholdningen	8
- Markedsrisiko	8
- Likviditetsforhold	9
- Det Private Beredskab	9
- Kapitalforhold	9
- Forventninger til år 2009	10
- Finanskalender 2009	10
Regnskab	
- Jyske Bank-koncernen i 6 kvartaler	11
- Basis-, beholdningsindtjening og Det Private Beredskab	13
- Ledelsespåtegning	14
- Anvendt regnskabspraksis	15
- Resultatopgørelse	16
- Balance	17
- Egenkapitalopgørelse	18
- Solvensopgørelse	19
- Pengestrømsopgørelse	20
- Noter	21
- Koncernoversigt	28

## Sammendrag

- RESULTAT FØR BIDRAG TIL DET PRIVATE BEREDSKAB 573 MIO. KR.
- Bidrag til Det Private Beredskab 295 mio. kr.
- Basisindtjening før nedskrivninger på udlån mv. 1.447 mio. kr.
- Nedskrivninger på udlån mv. under basisindtjening 1.026 mio. kr.
- Beholdningsindtjening 152 mio. kr.
- Halvårsresultat før skat 278 mio. kr.
- Solvens 14,0%, heraf kernekapital 12,2%.
- Likviditetsberedskab 47 mia. kr.

I forbindelse med offentliggørelse af halvårsresultatet udtaler ordførende direktør Anders Dam:

”Den driftsmæssige udvikling siden 1. juli bekræfter, at basisindtjeningen før nedskrivninger på udlån mv. vil nå det opjusterede niveau på ca. 2.700 mio. kr. for 2009 som helhed. Udviklingen i nedskrivningerne følger indtil dato også det imødesete.

På grund af bankens solide likviditetsberedskab og den fortsat øgede solvens har bankens ledelse endnu ikke fundet anledning til at benytte mulighederne i Bankpakke 2, hvad enten det drejer sig om statslig Tier 1 kapital eller statsgaranti på udstedelsen af seniorlån. Koncernens solvensprocent er kontinuerligt forbedret gennem de seneste 6 kvartaler som følge af balance- og risikostyringen samt konsolidering. Denne tendens er fortsat i 3. kvartal.

Ultimo 1. kvartal 2009 var vort skøn, at banken risikerede et kapitaldræn på op imod 1.900 mio. kr. over de 8 kvartaler, Bankpakke 1 løber. På baggrund af de offentliggjorte regnskaber fra andre pengeinstitutter og den begyndende stabilisering af dansk økonomi forventer vi nu, at den samlede betaling for Bankpakke 1 bliver på max. 25 mia. kr. Jyske Banks andel heraf skønnes nu at blive på ca. 1.300 mio. kr., hvoraf der i alt er udgiftsført 526 mio. kr. efter 3 kvartaler. Jyske Banks andel er pt. på 5,21% af betalingen for Bankpakke 1” slutter Anders Dam.

## JYSKE BANK-KONCERNEN

### RESULTATOPGØRELSE I SAMMENDRAG (mio. kr.)

	1. halvår 2009	1. halvår 2008	Indeks 09/08	Hele året 2008
Netto renteindtægter	2.137	1.763	121	3.638
Udbytte af aktier mv.	29	24	121	27
Gebyr- og provisionsindtægter (netto)	590	765	77	1.513
<b>Netto rente- og gebyrindtægter</b>	<b>2.756</b>	<b>2.552</b>	<b>108</b>	<b>5.178</b>
Kursreguleringer	422	244	173	685
Andre driftsindtægter	165	150	110	301
Driftsudgifter og driftsafskrivninger *)	1.921	1.778	108	3.796
Nedskrivninger på udlån mv. **)	1.144	118	969	1.082
Resultat af kapitalandele i associerede og tilknyttede virksomheder	0	4	-	5
<b>Resultat før skat</b>	<b>278</b>	<b>1.054</b>	<b>26</b>	<b>1.291</b>
Skat	69	257	27	303
<b>Periodens resultat</b>	<b>209</b>	<b>797</b>	<b>26</b>	<b>988</b>
Heraf minoritetsinteressers andel	3	10	30	15

\*) Inkl. 176 mio. kr. til Det Private Beredskab i 1. halvår 2009.

\*\*) Inkl. 119 mio. kr. til Det Private Beredskab i 1. halvår 2009.

### BASISINDTJENING, BEHOLDNINGSINDTJENING OG DET PRIVATE BEREDSKAB (mio. kr.)

	1. halvår 2009	1. halvår 2008	Indeks 09/08	Hele året 2008
Netto renteindtægter	1.981	1.730	115	3.468
Udbytte af aktier mv.	29	21	138	21
Gebyr- og provisionsindtægter (netto)	590	774	76	1.529
<b>Netto rente- og gebyrindtægter</b>	<b>2.600</b>	<b>2.525</b>	<b>103</b>	<b>5.018</b>
Kursreguleringer	421	344	122	850
Andre driftsindtægter	165	150	110	301
<b>Bruttoindtjening</b>	<b>3.186</b>	<b>3.019</b>	<b>106</b>	<b>6.169</b>
Driftsudgifter og driftsafskrivninger	1.740	1.772	98	3.661
Resultat af kapitalandele i associerede og tilknyttede virksomheder	1	4	25	5
<b>Basisindtjening før nedskrivninger på udlån mv.</b>	<b>1.447</b>	<b>1.251</b>	<b>116</b>	<b>2.513</b>
Nedskrivninger på udlån mv.	1.026	119	862	975
<b>Basisindtjening</b>	<b>421</b>	<b>1.132</b>	<b>37</b>	<b>1.538</b>
Beholdningsindtjening	152	-78	-195	-16
<b>Resultat før bidrag til Det Private Beredskab</b>	<b>573</b>	<b>1.054</b>	<b>54</b>	<b>1.522</b>
Det Private Beredskab	-295	0	-	-231
<b>Resultat før skat</b>	<b>278</b>	<b>1.054</b>	<b>26</b>	<b>1.291</b>

I 1. kvartal 2008 til 1. kvartal 2009 er foretaget en reklassifikation i netto renteindtægter mellem basisindtjening og beholdningsindtjening.

## JYSKE BANK-KONCERNEN

### HOVEDTAL FRA BALANCEN ULTIMO (mio. kr.)

	1. halvår 2009	1. halvår 2008	Indeks 09/08	Hele året 2008
Udlån	117.063	144.444	81	129.117
- bankudlån	108.666	123.587	88	119.085
- repoudlån	8.397	20.857	40	10.032
Indlån	111.759	114.529	98	117.017
- bankindlån	100.562	96.800	104	105.553
- repoindlån	145	2.014	7	56
- puljeindlån	11.052	15.715	70	11.408
Udstedte obligationer	38.371	36.490	105	36.925
Efterstillede kapitalindskud	3.251	3.319	98	3.282
Egenkapital	11.056	10.367	107	10.722
Aktiver i alt	226.402	224.858	101	236.848

### NØGLETAL

#### Jyske Bank-aktien

Kr. pr. aktie à kr. 10

Resultat før skat	5,24	20,11	24,61
Periodens resultat	3,88	15,01	18,55
Periodens resultat (udvandet)	3,88	15,01	18,55
Basisindtjening	7,93	21,60	29,32
Ultimokurs	152	283	122
Indre værdi	206	197	202
Kurs/indre værdi	0,74	1,43	0,60
Gennemsnitligt antal aktier i omløb (tusind stk.)	53.119	52.410	52.459

#### Jyske Bank-koncernen

Solvensprocent	14,0	11,6	12,7
Kernekapitalprocent inkl. hybrid kapital	12,2	10,1	11,0
Kernekapitalprocent ekskl. hybrid kapital	10,5	8,6	9,5
Resultat før skat i pct. af gns. egenkapital	2,6	10,5	12,6
Periodens resultat i pct. af gns. egenkapital	1,9	7,9	9,7
Indtjening pr. omkostningskrone	1,1	1,6	1,3
Renterisiko (%)	1,9	2,1	1,3
Valutarisiko (%)	0,2	0,1	0,2
Akkumuleret nedskrivningsprocent	1,6	0,6	1,1
Periodens nedskrivningsprocent	0,9	0,1	0,8
<b>Antal heltidsmedarbejdere ultimo perioden</b>	<b>4.064</b>	<b>4.147</b>	<b>4.112</b>

Nøgletallene er baseret på Finanstilsynets definitioner og vejledning.

## Beretning

### Samlet resultat

Koncernens resultat før skat udgør 278 mio. kr.

RESULTAT FØR SKAT		
Mio. kr.	1. halvår 2009	1. halvår 2008
Basisindtjening før nedskrivninger på udlån mv.	1.447	1.251
Nedskrivninger på udlån mv.	1.026	119
Basisindtjening	421	1.132
Beholdningsindtjening	152	-78
<b>Resultat før bidrag til Det Private Beredskab</b>	573	1.054
Det Private Beredskab	-295	0
<b>Resultat før skat</b>	278	1.054

Beregnet skat udgør 69 mio. kr. Resultat efter skat udgør herefter 209 mio. kr. Minoritetsinteressers andel heraf udgør 3 mio. kr.

Indre værdi er 206 kr. pr. aktie i omløb pr. 30. juni 2009.

### Basisindtjening mv.

Forretningsomfanget med både erhvervs- og privatkunder udvikler sig i overensstemmelse med konjunkturudviklingen i dansk økonomi.

Bruttoindtjening på kunderelaterede forretninger udgør 3.186 mio. kr., en stigning på 6%. Nettorenteindtægter under basisindtjening udgør 1.981 mio. kr., en stigning på 15%. Gebyrer samt øvrige indtægter udgør 1.205 mio. kr. mod 1.289 mio. kr. i 1. halvår 2008. Kursreguleringer viser et fald i 2. kvartal, men skal i et vist omfang ses i sammenhæng med nettorenter, da det kan variere, hvor indtjeningen på visse typer forretninger realiseres.

Omkostninger er på 1.740 mio. kr. Omkostningerne er positivt påvirket af poster af engangskaraktér i størrelsesordenen 100 mio. kr. Basisindtjening før nedskrivninger på udlån mv. udgør herefter 1.447 mio. kr., mod 1.251 mio. kr. i 1. halvår 2008.

Der er i 1. halvår 2009 under basisindtjening udgiftsført netto 1.026 mio. kr. i nedskrivninger på udlån mv., svarende til 0,8% af samlede udlån og garantier, mod 119 mio. kr. i 1. halvår 2008. Nedskrivningerne har vist en faldende tendens de seneste 2 kvartaler. Banken har nu endelig afsluttet udeståender med Lehman Brothers samt 12 andre udenlandske banker, som kom i problemer under finanskrisen. De samlede tab på disse finansielle institutioners sammenbrud er opgjort til 3,2 mio. kr. Banken har pt. ikke flere mellemværender med udenlandske finansielle institutioner, som er under konkursbehandling.

Basisindtjeningen inkl. nedskrivninger på udlån mv. udgør 421 mio. kr.

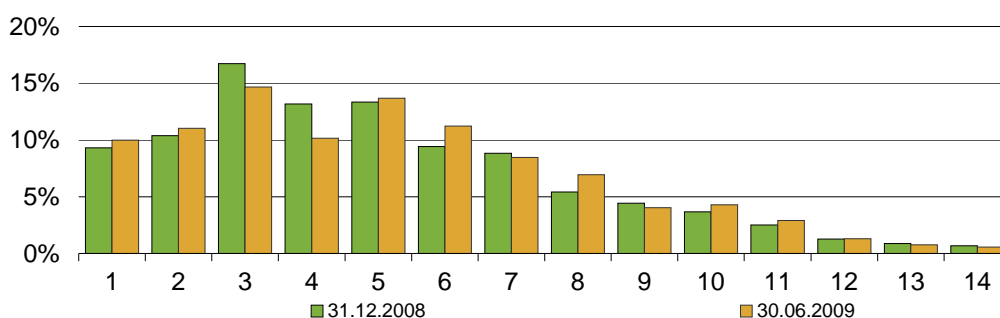
## Kreditrisiko

Beregning af nedskrivninger på koncernens udlån sker ved en scenariebaseret tilgang, og modellen for nedskrivninger følger indtil videre udviklingen i dansk økonomi. Nedskrivningerne har i de sidste 4 kvartaler været på henholdsvis 175 mio. kr., 681 mio. kr., 649 mio. kr. og 377 mio. kr. i 2. kvartal 2009.

Koncernen overvåger løbende kreditporteføljen, risikoprofilen og sikkerhedsstillelsen for såvel enkeltengagementer som porteføljen generelt. Kvaliteten af udlånsporteføljen er på et betryggende niveau givet den aktuelle økonomiske situation.

Som et led i kreditrisikostyringen bliver bankens kunder klassificeret i 14 styrkeprofilkategorier, hvor 1 har laveste og 14 højeste tabssandsynlighed. Nedenstående figur viser fordelingen af udlån efter styrkeprofil ultimo 1. halvår 2009 og ultimo 2008.

Eksposeringer fordelt på styrkeprofil



\* Eksposeringer er opgjort som det forventede engagement ved eventuel misligholdelse (Exposure at Default, EaD). Figuren omfatter Jyske Bank og er ekskl. engagementer med banker og stater, der typisk har en styrkeprofil på 1 eller 2. EaD til defaultede kunder, som Jyske Bank har klassificeret som høj eller fuld risiko, indgår ikke i fordelingen på de 14 styrkeprofilklasser.

Der er i 1. halvår forskydninger i udlånsporteføljens kreditkvalitet som følge af konjunkturskiftet. Bevægelserne i kundernes bonitet er således blevet større. Den gennemsnitlige styrkeprofilkarakter er dog uændret 5,0 i forhold til ultimo 2008.

Styrkeprofilkategorierne 12-14 omfatter de kunder, hvorpå banken har den højeste tabssandsynlighed. Andelen er faldet i 1. halvår 2009, fordi der enten er foretaget nedskrivning på en række af disse engagementer, engagementerne er nedbragt eller kundeforholdet er ophørt. Udviklingen er vist i følgende tabel:

STYRKEPROFILKARAKTER 12-14					
Andel af udlån i %	30.06.2009	31.12.2008	31.12.2007	31.12.2006	31.12.2005
Erhverv	3,5	3,7	2,2	1,5	1,9
Private	1,0	1,2	0,9	0,7	1,0
Total	2,6	2,8	1,7	1,2	1,6

Udviklingen i udlån til kunder i styrkeprofilkategorierne 1-5 viser ligeledes et fald. Kategorien svarer til nærmelsesvist til 'Investment Grade' hos de internationale ratingbureauer.

#### STYRKEPROFILKARAKTER 1-5

Andel af udlån i %	30.06.2009	31.12.2008	31.12.2007	31.12.2006	31.12.2005
Erhverv	47,4	53,3	63,3	56,7	57,0
Private	80,8	80,9	82,4	79,8	72,3
Total	59,5	62,9	70,2	64,6	61,9

Summen af engagementer, der hver for sig udgør mere end 10% af koncernens basiskapital, udgør tilsammen 41,3% af koncernens basiskapital mod 58,9% ultimo 2008, og er på et betryggende niveau. Engagementer i denne kategori er udelukkende med kunder, der har en styrkeprofilkarakter svarende til 'Investment Grade'.

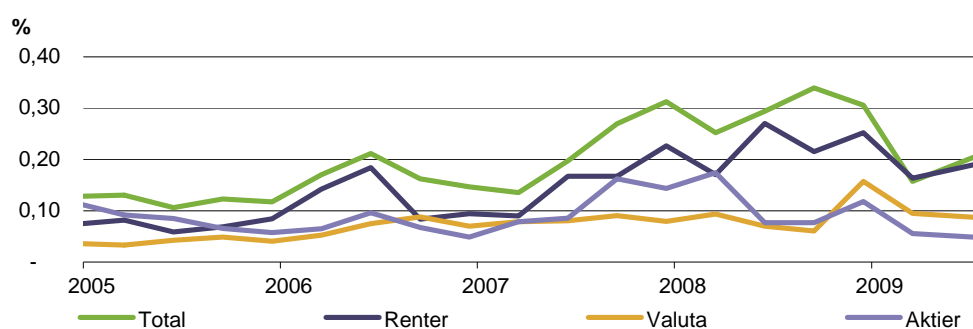
#### Egenbeholdningen

Afkastet af egenbeholdningen af værdipapirer mv. udgjorde i 1. halvår 152 mio. kr. efter finansieringsomkostninger. Resultatet er positivt påvirket af afkastet på danske realkreditobligationer og valutariske bevægelser.

#### Markedsrisiko

Koncernens samlede markedsrisiko – målt ved Value at Risk – udgør 23 mio. kr., hvilket er betydeligt mindre end niveauet igennem 2008. Bruttopositionerne er nedbragt, men faldet kan primært henføres til et lavere volatilitetsniveau. Den samlede Value at Risk er fortsat domineret af koncernens lange renterisiko-positioner.

Value at Risk, DEaR, i pct. af egenkapital ultimo kvartal



Koncernen har ikke foretaget nye investeringer i strukturerede kreditter (CDO'er mv.) i 1. halvår, og de samlede positioner er derfor faldet svagt som følge af indfrielse. Positionerne er i 2. kvartal kun i meget begrænset omfang påvirket af ratinginstitutternes generelle nedgraderinger.

Bankens samlede portefølje under hold-til-udløb obligationer er uændret meget højt rated, idet mere end 90% er rated AAA eller AA, og under 1% er rated under investment grade.



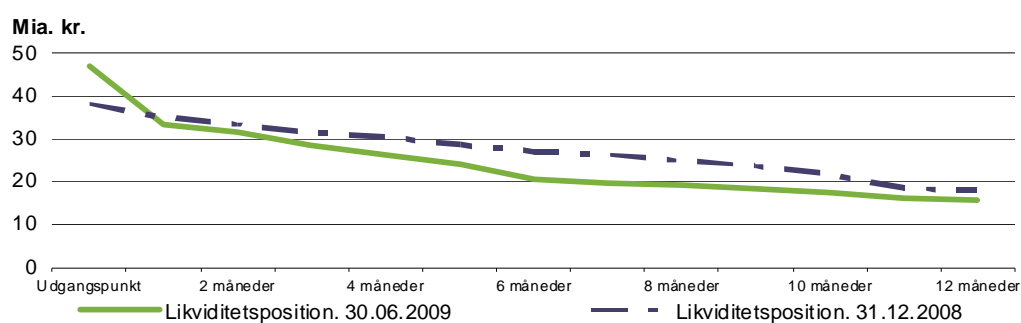
## Likviditetsforhold

Jyske Banks likviditetssituation er fortsat solid ved udgangen af 1. halvår 2009:

- Koncernens beholdning af frie likvide aktiver udgør godt 43 mia. kr., hvoraf Jyske Bank har direkte adgang til belåning i centralbanker på 39 mia. kr. Indskudsbeviser i Nationalbanken udgør 13 mia. kr. ud af den samlede beholdning af frie likvide aktiver. Resten af beholdningen består hovedsageligt af højlikvide statsobligationer, danske realkreditobligationer samt øvrige særligt dækkede obligationer (SDO'er).
- Koncernens likviditetsberedskab udgør knap 47 mia. kr. inkl. koncernens syndikerede lånefacilitet på EUR 500 mio. mod 43 mia. kr. ved udgangen af 1. kvartal 2009. Afløbsprofilen, som defineret af Moody's, dækker mere end 2 års kapitalmarkedsfinansiering, og beredskabet vil efter et år udgøre 15 mia. kr.
- Koncernens likviditetsreserve opgjort efter Lov om Finansiell Virksomhed udgør 23,5% svarende til en overdækning på 134,6%.

Løbetidsprofilen på koncernens finansiering er gennem hele perioden fastholdt på det målsatte niveau.

### Likviditetsposition og -afløb



## Det Private Beredskab

Koncernen har i 1. halvår 2009 udgiftsført 176 mio. kr. under driftsudgifter og –afskrivninger og 119 mio. kr. under nedskrivninger på udlån mv. vedrørende Det Private Beredskab. I beløbet indgår reguleringer af á conto betaling for 2008. I alt har koncernen udgiftsført 526 mio. kr. til Det Private Beredskab over de sidste 3 kvartaler.

## Kapitalforhold

Koncernens egenkapital udgør 11,1 mia. kr., og basiskapitalen udgør 13,8 mia. kr. Solvensprocenten er 14,0. Kernekapitalprocenten udgør 12,2. Ekskl. hybrid Tier 1 kapital er kernekapitalprocenten 10,5.

### **Forventninger til år 2009**

Udviklingen i forretningsomfang og indtjening har været tilfredsstillende, og udviklingen efter kvartalsskiftet har understøttet opjusteringen af basisindtjeningen, som blev meddelt den 16. juli 2009. Nedskrivningsbehovet følger også den forventede udvikling.

### **Finanskalender 2009**

Kvartalsrapport 1.-3. kvartal 2009

26. oktober

## JYSKE BANK-KONCERNEN I 6 KVARTALER

### RESULTATOPGØRELSE I SAMMENDRAG (mio. kr.)

	2. kvartal 2009	1. kvartal 2009	4. kvartal 2008	3. kvartal 2008	2. kvartal 2008	1. kvartal 2008
Netto renteindtægter	1.118	1.019	998	877	896	867
Udbytte af aktier mv.	26	3	1	2	22	2
Gebyr- og provisionsindtægter (netto)	312	278	416	332	365	400
<b>Netto rente- og gebyrindtægter</b>	<b>1.456</b>	<b>1.300</b>	<b>1.415</b>	<b>1.211</b>	<b>1.283</b>	<b>1.269</b>
Kursreguleringer	188	234	590	-149	0	244
Andre driftsindtægter	81	84	76	75	86	64
Driftsudgifter og driftsafskrivninger *)	900	1.021	1.089	929	888	890
Nedskrivninger på udlån mv. **)	480	664	790	174	65	53
Resultat af kapitalandele i associerede og tilknyttede virksomheder	0	0	0	1	4	0
<b>Resultat før skat</b>	<b>345</b>	<b>-67</b>	<b>202</b>	<b>35</b>	<b>420</b>	<b>634</b>
Skat	89	-20	25	21	112	145
<b>Periodens resultat</b>	<b>256</b>	<b>-47</b>	<b>177</b>	<b>14</b>	<b>308</b>	<b>489</b>
Heraf minoritetsinteressers andel	2	1	2	3	3	7

\*) Inkl. bidrag til Det Private Beredskab på henholdsvis 79 mio. kr. og 97 mio. kr. i 1. og 2. kvartal 2009.

\*\*) Inkl. bidrag til Det Private Beredskab på henholdsvis 15 mio. kr. og 104 mio. kr. i 1. og 2. kvartal 2009.

### BASISINDTJENING, BEHOLDNINGSINDTJENING OG DET PRIVATE BEREDSKAB (mio. kr.)

	2. kvartal 2009	1. kvartal 2009	4. kvartal 2008	3. kvartal 2008	2. kvartal 2008	1. kvartal 2008
Netto renteindtægter	1.041	940	890	848	868	862
Udbytte af aktier mv.	26	3	0	0	20	1
Gebyr- og provisionsindtægter (netto)	312	278	419	336	371	403
<b>Netto rente- og gebyrindtægter</b>	<b>1.379</b>	<b>1.221</b>	<b>1.309</b>	<b>1.184</b>	<b>1.259</b>	<b>1.266</b>
Kursreguleringer	127	294	318	188	162	182
Andre driftsindtægter	81	84	76	75	86	64
<b>Bruttoindtjening</b>	<b>1.587</b>	<b>1.599</b>	<b>1.703</b>	<b>1.447</b>	<b>1.507</b>	<b>1.512</b>
Driftsudgifter og driftsafskrivninger	800	940	963	926	885	887
Resultat af kapitalandele i associerede og tilknyttede virksomheder	1	0	0	1	4	0
<b>Basisindtjening før nedskrivninger på udlån mv.</b>	<b>788</b>	<b>659</b>	<b>740</b>	<b>522</b>	<b>626</b>	<b>625</b>
Nedskrivninger på udlån mv.	377	649	681	175	66	53
<b>Basisindtjening</b>	<b>411</b>	<b>10</b>	<b>59</b>	<b>347</b>	<b>560</b>	<b>572</b>
Beholdningsindtjening	135	17	374	-312	-140	62
<b>Resultat før bidrag til Det Private Beredskab</b>	<b>546</b>	<b>27</b>	<b>433</b>	<b>35</b>	<b>420</b>	<b>634</b>
Det Private Beredskab	-201	-94	-231	0	0	0
<b>Resultat før skat</b>	<b>345</b>	<b>-67</b>	<b>202</b>	<b>35</b>	<b>420</b>	<b>634</b>

i 1. kvartal 2008 til 1. kvartal 2009 er foretaget en reklassifikation i netto renteindtægter mellem basisindtjening og beholdningsindtjening.

## JYSKE BANK-KONCERNEN I 6 KVARTALER

### HOVEDTAL FRA BALANCEN ULTIMO (mio. kr.)

	2. kvartal 2009	1. kvartal 2009	4. kvartal 2008	3. kvartal 2008	2. kvartal 2008	1. kvartal 2008
Udlån	117.063	121.859	129.117	141.815	144.444	141.436
- bankudlån	108.666	111.492	119.085	125.245	123.587	121.152
- repoudlån	8.397	10.367	10.032	16.570	20.857	20.284
Indlån	111.759	113.093	117.017	115.957	114.529	113.635
- bankindlån	100.562	101.938	105.553	97.563	96.800	96.105
- repoindlån	145	138	56	2.552	2.014	2.146
- puljeindlån	11.052	11.017	11.408	15.842	15.715	15.384
Udstedte obligationer	38.371	38.373	36.925	40.083	36.490	35.084
Efterstillede kapitalindskud	3.251	3.251	3.282	3.320	3.319	3.318
Egenkapital	11.056	10.698	10.722	10.486	10.367	10.113
Aktiver i alt	226.402	224.800	236.848	224.608	224.858	222.398

### NØGLETAL

#### Jyske Bank-aktien

Kr. pr. aktie à kr. 10

Resultat før skat	6,51	-1,27	3,83	0,67	8,00	12,11
Periodens resultat	4,79	-0,91	3,33	0,21	5,81	9,20
Periodens resultat (udvandet)	4,79	-0,91	3,33	0,21	5,81	9,20
Basisindtjening	7,74	0,19	1,08	6,64	10,68	10,92
Ultimokurs	152	128	122	262	283	317
Indre værdi	206	202	202	199	197	192
Kurs/indre værdi	0,74	0,63	0,60	1,32	1,43	1,65
Gennemsnitligt antal aktier i omløb (tusind stk.)	53.296	52.942	52.695	52.321	52.446	52.374

#### Jyske Bank-koncernen

Solvensprocent	14,0	12,9	12,7	11,8	11,6	11,1
Kernekapitalprocent inkl. hybrid kapital	12,2	11,2	11,0	10,3	10,1	9,6
Kernekapitalprocent ekskl. hybrid kapital	10,5	9,6	9,5	8,7	8,6	8,2
Resultat før skat i pct. af gns. egenkapital	3,2	-0,6	1,8	0,3	4,1	6,4
Periodens resultat i pct. af gns. egenkapital	2,3	-0,4	1,7	0,1	3,0	4,9
Indtjening pr. omkostningskrone	1,3	1,0	1,1	1,0	1,4	1,7
Renterisiko (%)	1,9	1,2	1,3	1,9	2,1	1,7
Valutarisiko (%)	0,2	0,1	0,2	0,1	0,1	0,2
Akkumuleret nedskrivningsprocent	1,6	1,4	1,1	0,5	0,6	0,6
Periodens nedskrivningsprocent	0,4	0,5	0,6	0,1	0,1	0,0
Antal heltidsmedarbejdere ultimo perioden	4.064	4.090	4.112	4.167	4.147	4.141

Nøgletallene er baseret på Finanstilsynets definitioner og vejledning.

**BASISINDTJENING, BEHOLDNINGSINDTJENING OG DET PRIVATE BEREDSKAB (mio. kr.)**

	1. halvår 2009				1. halvår 2008			
	Basis- indtjening	Behold- nings- indtjening	Det Private Beredskab	I alt	Basis- indtjening	Behold- nings- indtjening	Det Private Beredskab	I alt
Netto renteindtægter	1.981	156	0	2.137	1.730	33	0	1.763
Udbytte af aktier mv.	29	0	0	29	21	3	0	24
Gebyr- og provisionsindtægter (netto)	590	0	0	590	774	-9	0	765
<b>Netto rente- og gebyrindtægter</b>	<b>2.600</b>	<b>156</b>	<b>0</b>	<b>2.756</b>	<b>2.525</b>	<b>27</b>	<b>0</b>	<b>2.552</b>
Kursreguleringer	421	1	0	422	344	-100	0	244
Andre driftsindtægter	165	0	0	165	150	0	0	150
<b>Bruttoindtjening</b>	<b>3.186</b>	<b>157</b>	<b>0</b>	<b>3.343</b>	<b>3.019</b>	<b>-73</b>	<b>0</b>	<b>2.946</b>
Driftsudgifter og driftsafskrivninger	1.740	5	176	1.921	1.772	6	0	1.778
Resultat af kapitalandele i associerede og tilknyttede virksomheder	1	-1	0	0	4	0	0	4
<b>Basisindtjening før nedskrivninger på udlån mv.</b>	<b>1.447</b>	<b>151</b>	<b>-176</b>	<b>1.422</b>	<b>1.251</b>	<b>-79</b>	<b>0</b>	<b>1.172</b>
Nedskrivninger på udlån mv.	1.026	-1	119	1.144	119	-1	0	118
<b>Resultat før skat</b>	<b>421</b>	<b>152</b>	<b>-295</b>	<b>278</b>	<b>1.132</b>	<b>-78</b>	<b>0</b>	<b>1.054</b>

Basisindtjeningen omfatter resultatet af de kundevendte aktiviteter. Beholdningsindtjeningen omfatter resultatet af egenbeholdningen af værdipapirer mv. efter finansieringsomkostninger samt indtægter fra salg af Totalkredit.

Det Private Beredskab omfatter udgifter vedr. statsgarantiordningen for danske pengeinstitutter

---

## LEDELSESPÅTEGNING

---

Bestyrelse og direktion har i dag behandlet og godkendt halvårsrapporten for Jyske Bank A/S for perioden 1. januar – 30. juni 2009.

Halvårsrapporten er aflagt i overensstemmelse med IAS 34 Interim Financial Reporting som godkendt af EU for så vidt angår koncernhalvårsregnskabet og lov om finansiell virksomhed for så vidt angår moderselskabets halvårsregnskab. Halvårsrapporten er herudover aflagt i overensstemmelse med yderligere danske oplysningskrav for børsnoterede finansielle selskaber.

Halvårsrapporten har ikke været genstand for revision eller review.

Vi anser den valgte regnskabspraksis for hensigtsmæssig, således at halvårsrapporten giver et retvisende billede af koncernens og moderselskabets aktiver, passiver og finansielle stilling pr. 30. juni 2009 samt af resultatet af koncernens og moderselskabets aktiviteter og koncernens pengestrømme for 1. halvår 2009.

Vi anser ledelsesberetningen for at indeholde en retvisende gennemgang af udviklingen i koncernens og moderselskabets aktiviteter og økonomiske forhold samt en beskrivelse af de væsentligste risici og usikkerhedsfaktorer, som koncernen og moderselskabet kan påvirkes af.

Silkeborg, den 25. august 2009

### DIREKTIONEN

ANDERS DAM  
Ordførende

JØRGEN CHRISTENSEN

LEIF F. LARSEN

PER MUNKHOLM POULSEN

/JENS BORUM  
Funktionsdirektør

### BESTYRELSEN

SVEN BUHRKALL  
Formand

NIELS ERIK CARSTENS  
Næstformand

PHILIP BARUCH

JENS A. BORUP

KURT BRUSGAARD

KELD NORUP

LARS AARUP JENSEN  
Medarbejderrepræsentant

HAGGAI KUNISCH  
Medarbejderrepræsentant

MARIANNE LILLEVANG  
Medarbejderrepræsentant

---

## ANVENDT REGNSKABSPRAKSIS

---

Halvårsrapporten for Jyske Bank A/S for perioden 1. januar – 30. juni 2009 er aflagt i overensstemmelse med IAS 34 Interim Financial Reporting som godkendt af EU for så vidt angår koncernhalvårsregnskabet og lov om finansiel virksomhed for så vidt angår moderselskabets halvårsregnskab. Halvårsrapporten er herudover aflagt i overensstemmelse med yderligere danske oplysningskrav for børsnoterede finansielle selskaber.

Anvendt regnskabspraksis er uændret i forhold til årsrapporten 2008, som indeholder den fulde beskrivelse af anvendt regnskabspraksis. IFRS 8 ”Operating segments” og ændring af IAS 1 benævnt ”Presentation of Financial Statements” er trådt i kraft i 2009, hvilket ikke har påvirket periodens resultat, balance eller egenkapital.

Målingen af visse aktiver og forpligtelser kræver ledelsesmæssige skøn over, hvorledes fremtidige begivenheder påvirker værdien af disse aktiver og forpligtelser. Skøn, der er væsentlige for regnskabsaflæggelsen, foretages blandt andet ved opgørelse af nedskrivninger på værdiforringede udlån, dagsværdier af unoterede finansielle instrumenter samt hensatte forpligtelser, jf. nærmere redegørelse i årsrapporten 2008. De anvendte skøn er baseret på forudsætninger, som ledelsen vurderer er forsvarlige, men som i sagens natur er usikre.

På tidspunktet for offentliggørelse af denne halvårsrapport er en række nye eller ændrede regnskabsstandarder og fortolkningsbidrag endnu ikke trådt i kraft og derfor ikke indarbejdet i nærværende halvårsrapport. Ingen af disse regnskabsstandarder og fortolkningsbidrag forventes at få væsentlig indflydelse på koncernens fremtidige regnskabsaflæggelse.

Jyske Bank har med virkning for 2009 valgt at reklassificere renteafkastet af likviditetsberedskabet fra beholdningsindtjening til basisindtjening. Der er endvidere foretaget andre reklassificeringer vedrørende mellemregningsrente mellem beholdningsindtjening og basisindtjening med virkning for 2008, og sammenligningstal for 2008 er korrigeret i overensstemmelse hermed. De nævnte reklassificeringer påvirker ikke periodens resultat, balance eller egenkapital.

**RESULTATOPGØRELSE**

Note	(mio. kr.)	Jyske Bank-koncernen		Jyske Bank	
		1. halvår 2009	1. halvår 2008	1. halvår 2009	1. halvår 2008
1	Renteindtægter	4.266	5.168	4.116	4.949
2	Renteudgifter	2.129	3.405	2.167	3.467
	<b>Netto renteindtægter</b>	<b>2.137</b>	<b>1.763</b>	<b>1.949</b>	<b>1.482</b>
	Udbytte af aktier mv.	29	24	29	24
3	Gebyrer og provisionsindtægter	667	848	556	689
	Afgivne gebyrer og provisionsudgifter	77	83	60	70
	<b>Netto rente- og gebyrindtægter</b>	<b>2.756</b>	<b>2.552</b>	<b>2.474</b>	<b>2.125</b>
4	Kursreguleringer	422	244	400	220
5	Andre driftsindtægter	165	150	109	121
6	Udgifter til personale og administration	1.622	1.660	1.412	1.487
	Af- og nedskrivninger på immaterielle og materielle aktiver	123	118	54	71
	Andre driftsudgifter	176	0	176	0
7	Nedskrivninger på udlån mv.	1.144	118	1.082	108
8	Resultat af kapitalandele i associerede og tilknyttede virksomheder	0	4	15	196
	<b>Resultat før skat</b>	<b>278</b>	<b>1.054</b>	<b>274</b>	<b>996</b>
9	Skat	69	257	68	209
	<b>Periodens resultat</b>	<b>209</b>	<b>797</b>	<b>206</b>	<b>787</b>
	Fordeles således:				
	Aktionæreme i Jyske Bank A/S	206	787		
	Minoritetsinteresser	3	10		
	I alt	209	797		
10	Resultat pr. aktie, kr.	3,88	15,01		
10	Resultat pr. aktie udvandet, kr.	3,88	15,01		
	<b>Opgørelse af totalindkomst</b>				
	Periodens resultat	209	797		
	Valutakursregulering af udenlandske enheder	178	-91		
	Regnskabsmæssig sikring af udenlandske enheder	-176	91		
	Skat af øvrig totalindkomst	44	-23		
	<b>Indtægter og udgifter indregnet direkte på egenkapitalen</b>	<b>46</b>	<b>-23</b>		
	<b>Periodens totalindkomst</b>	<b>255</b>	<b>774</b>		
	Fordeles således:				
	Aktionæreme i Jyske Bank A/S	252	764		
	Minoritetsinteresser	3	10		
	I alt	255	774		



**BALANCE**

Note	Jyske Bank-koncernen			Jyske Bank		
	30. juni 2009	31. dec. 2008	30. juni 2008	30. juni 2009	31. dec. 2008	30. juni 2008
(mio. kr.)						
<b>AKTIVER</b>						
	Kassebeholdning og anfordringstilgodehavender hos centralbanker					
	1.446	930	822	1.411	865	802
11	Tilgodehavender hos kreditinstitutter og centralbanker					
	26.586	30.467	24.943	37.795	43.266	40.019
7	Udlån til amortiseret kostpris					
	117.063	129.117	144.444	103.497	114.053	126.141
	Obligationer til dagsværdi					
	31.373	21.032	21.792	31.213	20.869	21.601
	Obligationer til amortiseret kostpris					
	15.904	14.055	0	15.904	14.055	0
	Aktier mv.					
	1.094	1.084	1.255	702	697	851
	Kapitalandele i associerede virksomheder					
	8	8	8	548	562	590
	Kapitalandele i tilknyttede virksomheder					
	0	0	0	3.805	3.711	3.925
	Aktiver tilknyttet puljeordninger					
	10.776	10.774	14.076	10.776	10.775	14.076
	Immaterielle aktiver					
	311	284	307	253	264	241
	Domicilejendomme					
	2.058	2.060	1.987	1.887	1.899	1.813
	Øvrige materielle aktiver					
	540	538	456	122	114	138
	Aktuelle skatteaktiver					
	410	149	164	319	126	177
	Udskudte skatteaktiver					
	39	40	25	0	0	0
	Midlertidigt overtagne aktiver					
	72	0	0	7	0	0
12	Andre aktiver					
	18.492	26.090	14.299	18.276	25.830	14.147
	Periodeafgrænsningsposter					
	230	220	280	102	98	164
	<b>Aktiver i alt</b>					
	<b>226.402</b>	<b>236.848</b>	<b>224.858</b>	<b>226.617</b>	<b>237.184</b>	<b>224.685</b>
<b>PASSIVER</b>						
<b>Gæld</b>						
	Gæld til kreditinstitutter og centralbanker					
	32.448	32.501	35.722	38.471	38.842	42.192
13	Indlån					
	100.707	105.609	98.814	95.748	100.572	93.038
	Indlån i puljeordninger					
	11.052	11.408	15.715	11.052	11.408	15.715
	Udstedte obligationer					
	38.371	36.925	36.490	38.371	36.924	36.490
	Aktuelle skatteforpligtelser					
	33	60	57	1	4	3
14	Andre passiver					
	28.009	34.837	23.105	27.708	34.476	22.816
	Periodeafgrænsningsposter					
	185	198	231	16	17	16
	<b>Gæld i alt</b>					
	<b>210.805</b>	<b>221.538</b>	<b>210.134</b>	<b>211.367</b>	<b>222.243</b>	<b>210.270</b>
<b>Hensatte forpligtelser</b>						
	Hensættelser til pensioner o.l.					
	416	437	476	371	392	420
	Hensættelser til udskudt skat					
	584	663	487	223	351	216
7	Hensættelser til tab på garantier					
	263	179	75	388	230	133
	Andre hensatte forpligtelser					
	27	27	0	9	9	0
	<b>Hensatte forpligtelser i alt</b>					
	<b>1.290</b>	<b>1.306</b>	<b>1.038</b>	<b>991</b>	<b>982</b>	<b>769</b>
15	Efterstillede kapitalindskud					
	3.251	3.282	3.319	3.251	3.282	3.319
<b>Egenkapital</b>						
	Aktiekapital					
	540	540	560	540	540	560
	Opskrivningshænlæggelser					
	278	278	272	220	220	211
	Valutaomregningsreserve					
	2	-5	0	2	-5	0
	Reserve efter indre værdis metode					
	0	0	0	2.220	2.220	2.165
	Overført overskud					
	10.188	9.864	9.495	8.026	7.702	7.391
	Minoritetsinteresser					
	48	45	40	0	0	0
	<b>Egenkapital i alt</b>					
	<b>11.056</b>	<b>10.722</b>	<b>10.367</b>	<b>11.008</b>	<b>10.677</b>	<b>10.327</b>
	<b>Passiver i alt</b>					
	<b>226.402</b>	<b>236.848</b>	<b>224.858</b>	<b>226.617</b>	<b>237.184</b>	<b>224.685</b>
16	Eventualforpligtelser mv.					
	Eventualforpligtelser					
	11.565	12.173	15.158	23.481	24.833	28.998
	Uigenkaldelige kredittilsagn mv.					
	2.371	1.472	1.791	2.371	1.472	1.791
	<b>I alt</b>					
	<b>13.936</b>	<b>13.645</b>	<b>16.949</b>	<b>25.852</b>	<b>26.305</b>	<b>30.789</b>

**EGENKAPITALOPGØRELSE**
**Jyske Bank-koncernen**

	Aktiekapital	Opskrivningshænlæggelser	Valutaomregningsreserve	Overført overskud	I alt	Minoritetsinteresser	Total egenkapital
(mio. kr.)							
<b>Egenkapital 1. januar 2009</b>	540	278	-5	9.864	10.677	45	10.722
Periodens totalindkomst	0	0	7	245	252	3	255
Køb af egne aktier	0	0	0	-335	-335	0	-335
Salg af egne aktier	0	0	0	456	456	0	456
Regulering af minoritetsinteresser	0	0	0	0	0	0	0
Skat af egenkapitalposter	0	0	0	-42	-42	0	-42
<b>Egenkapital 30. juni 2009</b>	540	278	2	10.188	11.008	48	11.056

	Aktiekapital	Opskrivningshænlæggelser	Valutaomregningsreserve	Overført overskud	I alt	Minoritetsinteresser	Total egenkapital
(mio. kr.)							
<b>Egenkapital 1. januar 2008</b>	560	272	-3	8.825	9.654	50	9.704
Periodens totalindkomst	0	0	3	761	764	10	774
Køb af egne aktier	0	0	0	-1.059	-1.059	0	-1.059
Salg af egne aktier	0	0	0	919	919	0	919
Regulering af minoritetsinteresser	0	0	0	0	0	-20	-20
Skat af egenkapitalposter	0	0	0	49	49	0	49
<b>Egenkapital 30. juni 2008</b>	560	272	0	9.495	10.327	40	10.367

Specifikation af periodens totalindkomst fremgår under resultatopgørelsen.

---

**SOLVENSOPGØRELSE OG KAPITALKRAV**


---

(mio. kr.)	<b>Koncern</b> 30. juni 2009	Koncern 31. dec. 2008	Koncern 30. juni 2008
Egenkapital	<b>11.056</b>	10.722	10.367
Heraf opskrivningshenslæggelser	<b>-278</b>	-278	-272
Heraf valutaomregningsreserve	<b>-2</b>	5	0
<b>Kernekapital</b>	<b>10.776</b>	10.449	10.095
Immaterielle aktiver	<b>-311</b>	-284	-307
Udsudte skatteaktiver	<b>-39</b>	-41	-25
Medregnet hybrid kernekapital	<b>1.642</b>	1.643	1.678
Forskel mellem forventet tab og regnskabsmæssige nedskrivninger	<b>-62</b>	-121	-229
Øvrige fradrag	<b>-30</b>	-27	-28
<b>Kernekapital inkl. hybrid kernekapital efter fradrag</b>	<b>11.976</b>	11.619	11.184
Medregnet efterstillede kapitalindskud og opskrivningshenslæggelser	<b>1.887</b>	1.918	1.913
Forskel mellem forventet tab og regnskabsmæssige nedskrivninger	<b>-62</b>	-121	-229
Øvrige fradrag	<b>-29</b>	-27	-28
<b>Supplerende kapital efter fradrag</b>	<b>1.796</b>	1.770	1.656
<b>Basiskapital efter fradrag</b>	<b>13.772</b>	13.389	12.840
Vægtede poster med kreditrisiko mv.	<b>78.997</b>	86.488	85.635
Vægtede poster med markedsrisiko	<b>9.129</b>	9.029	15.021
Vægtede poster med operationel risiko	<b>10.036</b>	10.036	10.038
<b>Vægtede poster i alt</b>	<b>98.162</b>	105.553	110.694
Kapitalkrav fra Søjle I	<b>7.853</b>	8.444	8.856
Kapitalkrav fra overgangsregler	<b>0</b>	918	1.093
<b>Kapitalkrav i alt</b>	<b>7.853</b>	9.362	9.949
Solvensprocent	<b>14,0</b>	12,7	11,6
Kernekapitalprocent inkl. hybrid kernekapital	<b>12,2</b>	11,0	10,1
Kernekapitalprocent ekskl. hybrid kernekapital	<b>10,5</b>	9,5	8,6

## PENGESTRØMSOPGØRELSE I SAMMENDRAG

(mio. kr.)	Jyske Bank-koncernen	
	1. halvår 2009	1. halvår 2008
<b>Periodens resultat</b>	<b>209</b>	797
Regulering for ikke kontante driftsposter og ændring i driftskapitalen	-5.055	-12.800
<b>Pengestrømme fra driftsaktivitet</b>	<b>-4.846</b>	-12.003
Køb af dattervirksomheder	-6	-24
Køb af materielle aktiver	-106	-141
Køb af immaterielle aktiver	-44	-33
<b>Pengestrømme fra investeringsaktivitet</b>	<b>-156</b>	-198
Køb og salg af egne aktier	121	-140
Optagelse af efterstillede kapitalindskud	-31	1
<b>Pengestrømme fra finansieringsaktivitet</b>	<b>90</b>	-139
<b>Periodens pengestrøm</b>	<b>-4.912</b>	-12.340
Likvider primo	29.240	29.240
<b>Likvider ultimo</b>	<b>24.328</b>	16.900
Likvider ultimo omfatter:		
Kassebeholdning mv.	1.446	822
Tilgodehavender hos kreditinstitutter og centralbanker	22.882	16.078
<b>Likvider ultimo</b>	<b>24.328</b>	16.900

Køb af dattervirksomheder består af udskudte betalinger.

Note (mio. kr.)	Jyske Bank-koncernen		Jyske Bank	
	1. halvår 2009	1. halvår 2008	1. halvår 2009	1. halvår 2008
<b>1 Renteindtægter</b>				
Tilgodehavender hos kreditinstitutter og centralbanker	340	563	442	845
Udlån	3.073	3.983	2.825	3.487
Obligationer	818	423	815	418
Afledte finansielle instrumenter i alt	0	162	0	162
Heraf				
Valutakontrakter	-56	170	-56	170
Rentekontrakter	56	-8	56	-8
Øvrige	35	37	34	37
<b>I alt</b>	<b>4.266</b>	<b>5.168</b>	<b>4.116</b>	<b>4.949</b>
Heraf udgør indtægter af ægte købs- og tilbagesalgsforretninger ført under:				
Tilgodehavender hos kreditinstitutter og centralbanker	30	93	30	93
Udlån	120	427	120	427
<b>2 Renteudgifter</b>				
Gæld til kreditinstitutter og centralbanker	333	660	381	824
Indlån	1.260	1.897	1.250	1.795
Udstedte obligationer	472	764	472	764
Efterstillede kapitalindskud	63	83	63	83
Andet	1	1	1	1
<b>I alt</b>	<b>2.129</b>	<b>3.405</b>	<b>2.167</b>	<b>3.467</b>
Heraf udgør renteudgifter af ægte salgs- og tilbagekøbsforretninger ført under:				
Gæld til kreditinstitutter og centralbanker	9	226	9	226
Indlån	1	49	1	49
<b>3 Gebyrer og provisionsindtægter</b>				
Værdipapirhandel og depoter	294	484	246	407
Betalingsformidling	81	75	63	75
Lånesagsgebyrer	92	58	77	38
Garantiprovision	110	114	111	107
Øvrige gebyrer og provisioner	90	117	59	62
<b>I alt</b>	<b>667</b>	<b>848</b>	<b>556</b>	<b>689</b>

Note	Jyske Bank-koncernen		Jyske Bank	
	1. halvår 2009	1. halvår 2008	1. halvår 2009	1. halvår 2008
(mio. kr.)				
<b>4 Kursreguleringer</b>				
Obligationer	156	-432	154	-427
Aktier mv.	55	310	53	303
Valuta	232	180	216	159
Valuta-, rente-, aktie-, råvare- og andre kontrakter samt andre afledte finansielle instrumenter	-41	185	-43	184
Aktiver tilknyttet puljeordninger	301	-1.367	301	-1.367
Indlån i puljeordninger	-301	1.367	-301	1.367
Øvrige aktiver	2	1	2	1
Udstedte obligationer	6	0	6	0
Øvrige forpligtelser	12	0	12	0
<b>I alt</b>	<b>422</b>	<b>244</b>	<b>400</b>	<b>220</b>
<b>5 Andre driftsindtægter</b>				
Drift af fast ejendom	26	24	32	31
Fortjeneste ved salg af ejendomme og driftsmidler	1	24	1	23
Øvrige ordinære indtægter	138	102	76	67
<b>I alt</b>	<b>165</b>	<b>150</b>	<b>109</b>	<b>121</b>
<b>6 Udgifter til personale og administration</b>				
<b>Personaleudgifter</b>				
Lønninger mv.	955	931	797	780
Pensioner	137	137	119	122
Udgifter til social sikring	-25	79	-35	75
<b>I alt</b>	<b>1.067</b>	<b>1.147</b>	<b>881</b>	<b>977</b>
<b>Lønninger og vederlag til bestyrelse, direktion og repræsentantskab</b>				
Direktion	10	9	10	9
Bestyrelse	1	1	1	1
Repræsentantskab	0	0	0	0
<b>I alt</b>	<b>11</b>	<b>10</b>	<b>11</b>	<b>10</b>
<b>Øvrige administrationsudgifter</b>	<b>544</b>	<b>503</b>	<b>520</b>	<b>500</b>
<b>I alt udgifter til personale og administration</b>	<b>1.622</b>	<b>1.660</b>	<b>1.412</b>	<b>1.487</b>
<b>Øvrige administrationsudgifter</b>				
IT-udgifter	216	184	261	244
Husleje, lys og varme mv.	61	54	48	45
Porto, telefon mv.	44	45	38	40
Øvrige administrationsudgifter	223	220	173	171
<b>I alt</b>	<b>544</b>	<b>503</b>	<b>520</b>	<b>500</b>
Heltidsmedarbejdere, gns. antal	4.089	4.144	3.441	3.492

Jyske Bank A/S's Pensionstilskudsfond yder pensionstilskud til nuværende og tidligere medlemmer i direktionen i Jyske Bank A/S og deres efterladte.

Note	Jyske Bank-koncernen		Jyske Bank	
	1. halvår 2009	1. halvår 2008	1. halvår 2009	1. halvår 2008
(mio. kr.)				
<b>7 Nedskrivninger på udlån og hensættelser på garantier</b>				
<b>Nedskrivnings- og hensættelsessaldo primo</b>	<b>1.537</b>	878	<b>1.411</b>	793
Nedskrivninger/hensættelser i perioden	955	161	893	150
Tabsbogført dækket af nedskrivninger/hensættelser	-365	-57	-355	-44
Renteregulering	16	5	13	4
<b>Nedskrivnings- og hensættelsessaldo ultimo</b>	<b>2.143</b>	987	<b>1.962</b>	903
Nedskrivninger på udlån	1.880	912	1.574	770
Hensættelser på garantier	263	75	388	133
<b>Nedskrivnings- og hensættelsessaldo ultimo</b>	<b>2.143</b>	987	<b>1.962</b>	903
Nedskrivninger/hensættelser i perioden	955	161	893	150
Tabsbogført ej dækket af nedskrivninger/hensættelser	233	41	229	40
Indgået på tidligere afskrevne fordringer	-44	-84	-40	-82
<b>Nettopåvirkning indregnet i resultatopgørelsen</b>	<b>1.144</b>	118	<b>1.082</b>	108
<b>Individuelle nedskrivninger på udlån primo</b>	<b>1.056</b>	627	<b>902</b>	493
Nedskrivninger i perioden	772	150	656	149
Tabsbogført dækket af nedskrivninger	-350	-55	-340	-43
Renteregulering	12	4	9	3
<b>Individuelle nedskrivninger på udlån ultimo</b>	<b>1.490</b>	726	<b>1.227</b>	602
<b>Individuelle hensættelser på garantier primo</b>	<b>95</b>	16	<b>122</b>	65
Hensættelser i perioden	143	6	209	-3
Tabsbogført dækket af hensættelser	-15	-2	-15	-1
<b>Individuelle hensættelser på garantier ultimo</b>	<b>223</b>	20	<b>316</b>	61
<b>Gruppevise nedskrivninger på udlån primo</b>	<b>302</b>	178	<b>279</b>	161
Nedskrivninger i perioden	84	7	64	6
Renteregulering	4	1	4	1
<b>Gruppevise nedskrivninger på udlån ultimo</b>	<b>390</b>	186	<b>347</b>	168
<b>Gruppevise hensættelser på garantier primo</b>	<b>84</b>	57	<b>108</b>	74
Hensættelser i perioden	-44	-2	-36	-2
<b>Gruppevise hensættelser på garantier ultimo</b>	<b>40</b>	55	<b>72</b>	72
<b>8 Resultat af kapitalandele i associerede og tilknyttede virksomheder</b>				
Resultat af kapitalandele i associerede virksomheder	0	4	-14	-1
Resultat af kapitalandele i tilknyttede virksomheder	0	0	29	197
<b>I alt</b>	<b>0</b>	4	<b>15</b>	196

Note	Jyske Bank-koncernen		Jyske Bank	
	1. halvår 2009	1. halvår 2008	1. halvår 2009	1. halvår 2008
(mio. kr.)				
<b>9 Effektiv skatteprocent</b>				
Selskabsskatteprocent i Danmark	25,0	25,0	25,0	25,0
Reguleringer vedrørende tidligere år	0,0	-5,6	0,0	-5,6
Ikke-skattepligtige indtægter og ikke-fradragsberettigede udgifter mv.	-0,2	5,0	-0,2	1,6
<b>I alt</b>	<b>24,8</b>	<b>24,4</b>	<b>24,8</b>	<b>21,0</b>
<b>10 Resultat pr. aktie</b>				
Periodens resultat	209	797		
Minoritetsinteressers andel	-3	-10		
<b>Aktionærerne i Jyske Bank A/S' s andel</b>	<b>206</b>	<b>787</b>		
Gennemsnitligt antal aktier	54.000.000	56.000.000		
Gennemsnitligt antal egne aktier	-880.692	-3.589.839		
<b>Gennemsnitligt antal aktier i omløb</b>	<b>53.119.308</b>	<b>52.410.161</b>		
Antal udestående aktier i omløb, ultimo	53.481.335	52.308.277		
Resultat pr. aktie (EPS) kr.	3,88	15,01		
Resultat pr. aktie udvandet (EPS-D) kr.	3,88	15,01		



Note (mio. kr.)	Jyske Bank-koncernen			Jyske Bank		
	30. juni 2009	31. dec. 2008	30. juni 2008	30. juni 2009	31. dec. 2008	30. juni 2008
<b>11 Tilgodehavender hos kreditinstitutter og centralbanker</b>						
Tilgodehavender på opsigelse hos centralbanker	12.998	11.997	13.493	12.998	11.997	13.493
Tilgodehavender hos kreditinstitutter	13.588	18.470	11.450	24.797	31.269	26.526
<b>I alt</b>	<b>26.586</b>	<b>30.467</b>	<b>24.943</b>	<b>37.795</b>	<b>43.266</b>	<b>40.019</b>
<b>12 Andre aktiver</b>						
Positiv markedsværdi af afledte finansielle instrumenter mv.	16.443	23.938	11.942	16.441	23.927	11.929
Tilgodehavende renter og provision	1.154	1.389	1.919	1.287	1.454	2.053
Øvrige aktiver	895	763	438	548	449	165
<b>I alt</b>	<b>18.492</b>	<b>26.090</b>	<b>14.299</b>	<b>18.276</b>	<b>25.830</b>	<b>14.147</b>
<b>13 Indlån</b>						
På anfordring	69.469	61.343	60.011	66.278	58.395	56.803
Med opsigelsesvarsel	2.621	3.521	3.495	2.510	3.415	3.408
Tidsindskud	22.270	34.771	30.325	20.613	32.788	27.844
Særlige indlånsformer	6.347	5.974	4.983	6.347	5.974	4.983
<b>I alt</b>	<b>100.707</b>	<b>105.609</b>	<b>98.814</b>	<b>95.748</b>	<b>100.572</b>	<b>93.038</b>
<b>14 Andre passiver</b>						
Modpost til negative obligationsbeholdninger ifm. repo-/reverseforretninger	2.906	2.749	2.762	2.906	2.749	2.762
Negativ værdi af afledte finansielle instrumenter mv.	16.161	23.105	11.278	16.160	23.100	11.286
Skyldige renter og provision	1.476	979	1.073	1.466	987	1.091
Øvrige passiver	7.466	8.004	7.992	7.176	7.640	7.677
<b>I alt</b>	<b>28.009</b>	<b>34.837</b>	<b>23.105</b>	<b>27.708</b>	<b>34.476</b>	<b>22.816</b>
<b>15 Efterstillede kapitalindskud</b>						
Supplerende kapital:						
6,73% Obligationsslån EUR 15 mio. 2017-2026	111	111	112	111	111	112
7,00% Obligationsslån EUR 25 mio. 29.05.2024 *	186	186	186	186	186	186
Var.% Obligationsslån EUR 10 mio. 13.02.2023	75	75	75	75	75	75
5,65% Obligationsslån EUR 10 mio. 27.03.2023	75	75	75	75	75	75
5,67% Obligationsslån EUR 10 mio. 31.07.2023	75	75	75	75	75	75
Var.% Obligationsslån EUR 146 mio. 19.04.2016 *	1.087	1.117	1.118	1.087	1.117	1.118
	<b>1.609</b>	<b>1.639</b>	<b>1.641</b>	<b>1.609</b>	<b>1.639</b>	<b>1.641</b>
Hybrid kemekapital:						
Var.% Obligationsslån EUR 120,5 mio Uendelig	897	898	932	897	898	932
Var.% Obligationsslån EUR 100 mio Uendelig	745	745	746	745	745	746
	<b>1.642</b>	<b>1.643</b>	<b>1.678</b>	<b>1.642</b>	<b>1.643</b>	<b>1.678</b>
<b>I alt</b>	<b>3.251</b>	<b>3.282</b>	<b>3.319</b>	<b>3.251</b>	<b>3.282</b>	<b>3.319</b>
Efterstillede kapitalindskud, som medregnes ved opgørelse af basiskapitalen	3.251	3.282	3.319	3.251	3.282	3.319

\* Kan førtidsindfries på kupon dagen 3 år før den angivne kontraktlige udløbsdato, hvor der er renteforhøjelse

Note	Jyske Bank-koncernen			Jyske Bank		
	30. juni 2009	31. dec. 2008	30. juni 2008	30. juni 2009	31. dec. 2008	30. juni 2008
(mio. kr.)						
<b>16 Eventualforpligtelser</b>						
<b>Eventualforpligtelser</b>						
Finansgarantier	6.200	6.321	8.308	18.116	18.981	22.148
Tagsgarantier for realkreditlån	1.552	2.397	4.934	1.552	2.397	4.934
Tinglysnings- og konverteringsgarantier	1.671	937	664	1.671	937	664
Øvrige eventualforpligtelser	2.142	2.518	1.252	2.142	2.518	1.252
<b>I alt</b>	<b>11.565</b>	<b>12.173</b>	<b>15.158</b>	<b>23.481</b>	<b>24.833</b>	<b>28.998</b>
<b>Andre forpligtende aftaler</b>						
Uigenkaldelige kredittilsagn	2.347	1.447	1.766	2.347	1.447	1.766
Øvrige	24	25	25	24	25	25
<b>I alt</b>	<b>2.371</b>	<b>1.472</b>	<b>1.791</b>	<b>2.371</b>	<b>1.472</b>	<b>1.791</b>
<b>Sikkerhedsstillelse</b>						
Banken har deponeret obligationer hos Nationalbanken og clearingscentraler mv. i forbindelse med clearing og afvikling af fonds- og valutaterminsforretninger, med en samlet kursværdi på				20.903	20.893	11.096
<b>17 Aktionærer</b>						
Nykredit, København og Baillie Gifford & Co. Ltd. Edinburgh, Skotland har begge meddelt en ejerandel på over 5% af Jyske Banks aktiekapital.						
<b>18 Nærtstående parter</b>						
Jyske Bank er bankforbindelse for en række af de nærtstående parter. Transaktioner med nærtstående parter er foretaget på markedsmæssige vilkår.						
I 1. halvår 2009 har der ikke været usædvanlige transaktioner med nærtstående parter. Der henvises til koncernens årsrapport 2008 for en nærmere beskrivelse af transaktioner med nærtstående parter.						

**19 Segmentregnskab Jyske Bank-koncernen**  
(mio. kr.)

<b>1. halvår 2009</b>	<b>Indland</b>	<b>Jyske Markets</b>	<b>Private Banking</b>	<b>Jyske Finans</b>	<b>Finans</b>	<b>Det Private Beredskab</b>	<b>Øvrige *</b>	<b>Jyske Bank-koncernen</b>
Bruttoindtjening	2.064	492	226	140	157	0	264	3.343
Omkostninger	1.328	224	160	96	5	176	-68	1.921
<b>Resultat før nedskrivninger</b>	<b>736</b>	<b>268</b>	<b>66</b>	<b>44</b>	<b>152</b>	<b>-176</b>	<b>332</b>	<b>1.422</b>
Nedskrivninger på udlån **	959	0	11	55	-1	119	1	1.144
Resultat af kapitalandele	82	0	0	0	-1		-81	0
<b>Resultat før skat</b>	<b>-141</b>	<b>268</b>	<b>55</b>	<b>-11</b>	<b>152</b>	<b>-295</b>	<b>250</b>	<b>278</b>
Interne indtjeningsallokeringer	103	-124	20	0	0	0	1	0
Indlån	94.604	9.066	8.408	111	0	0	-430	111.759
Udlån	76.447	22.098	17.400	10.245	4	0	-9.131	117.063
Garantier	9.670	1.231	809	75	8	0	-228	11.565
Obligationer og aktier	0	13.594	137	56	15.120	0	19.472	48.379
Aktiver i alt	77.111	95.546	24.203	11.521	15.066	0	2.955	226.402

**Segmentregnskab Jyske Bank-koncernen**  
(mio. kr.)

<b>1. halvår 2008</b>	<b>Indland</b>	<b>Jyske Markets</b>	<b>Private Banking</b>	<b>Jyske Finans</b>	<b>Finans</b>	<b>Det Private Beredskab</b>	<b>Øvrige *</b>	<b>Jyske Bank-koncernen</b>
Bruttoindtjening	1.798	584	381	148	-73	0	108	2.946
Omkostninger	1.246	222	161	79	6	0	64	1.778
<b>Resultat før nedskrivninger</b>	<b>552</b>	<b>362</b>	<b>220</b>	<b>69</b>	<b>-79</b>	<b>0</b>	<b>44</b>	<b>1.168</b>
Nedskrivninger på udlån **	107	0	0	11	-1	0	1	118
Resultat af kapitalandele	15	0	0	4	0	0	-15	4
<b>Resultat før skat</b>	<b>460</b>	<b>362</b>	<b>220</b>	<b>62</b>	<b>-78</b>	<b>0</b>	<b>28</b>	<b>1.054</b>
Interne indtjeningsallokeringer	191	-252	60	0	0	0	1	0
Indlån	89.199	16.258	8.964	88	0	0	20	114.529
Udlån	86.200	32.845	20.337	10.083	6	0	-5.027	144.444
Garantier	13.420	472	809	75	13	0	369	15.158
Obligationer og aktier	0	3.948	166	53	10.033	0	8.855	23.055
Aktiver i alt	87.753	84.898	27.488	10.680	13.285	0	754	224.858

\* Øvrige omfatter udover elimineringsposter koncernområder, ikke-finansielle selskaber og for 2009 renteafkast af likviditetsberedskab.

\*\* Princippet for opgørelse af nedskrivninger/tab på udlån er ændret i segmentregnskabet. Tidligere blev alene bogført tab på lignet enhederne, hvor det nu er driftspåvirkning af nedskrivninger mv., der pålignes.

**KONCERNOVERSIGT**

(Mio. kr.)	Aktivitet *		Selskabs- kapital	Egenkapital ultimo 2008	Ejerandel i %	Stemme- andel i %	Resultat 2008
30. juni 2009			1000 enheder	(mio. kr.)			(mio. kr.)
<b>Jyske Bank A/S</b>		DKK	540.000	10.677			973
<b>Dattervirksomheder, der konsolideres</b>							
Jyske Bank (Gibraltar) Ltd.	a	GBP	26.500	1.368	100	100	160
Jyske Bank (Gibraltar) Nominees Ltd.	d	GBP	0	0	100	100	0
Jyske Bank (Gibraltar) Management Ltd.	d	GBP	0	0	100	100	0
Jyske Bank (Gibraltar) Secretaries Ltd.	d	GBP	0	0	100	100	0
Trendsetter, S.L., Spanien	e	EUR	706	24	100	100	0
Jyske Bank Nominees Ltd., London	d	GBP	0	0	100	100	0
Jyske Bank (Schweiz)	a	CHF	60.000	923	100	100	63
Berben's Effectenkantoor BV, Holland	b	EUR	45	112	60	60	38
Jyske Finans A/S	c	DKK	70.000	771	100	100	70
Nordisk Factoring A/S, København	c	DKK	12.000	50	100	100	4
Gl. Skovridergaard A/S	e	DKK	16.000	34	100	100	-2
Sundbyvesterhus A/S	e	DKK	518	46	100	100	2
Silkeborg Data A/S	f	DKK	50.000	414	100	100	11
Jyske Global Asset Management Fondsmæglerselskab A/S, København	b	DKK	15.500	36	100	100	-4
* Aktivitet:							
a: Bank							
b: Fondsmægler							
c: Leasing, finansiering og factoring							
d: Investering og finansiering							
e: Ejendomme og kursusvirksomhed							
f: IT							
g: Øvrige							
<b>Virksomheder, der pro rata konsolideres**</b>							
PRAS A/S, København	d	DKK	577.500	1.620	20	9	-115
JN Data A/S	f	DKK	97.500	179	50	50	2
Ietpension Holding A/S, Gladsaxe	g	DKK	360.000	527	25	25	-195

\*\* ) Regnskabstal ifølge seneste offentliggjorte årsrapport