

Å R S R A P P O R T 2 0 0 2



ÅRSBERETNING

JYSKE BANK-KONCERNEN I HOVEDTAL	2
REGNSKAB OG FORVENTNINGER	3
AKTIONÆRER OG KAPITALFORHOLD	9
KREDITRISIKO	11
MARKEDSRISIKO	14
RAROC	18

ÅRSREGNSKAB

ANVENDT REGNSKABSPRAKSIS	19
RESULTATOPGØRELSE	21
BALANCE	22
KONCERNOVERSIGT	23
PÅTEGNINGER	24
NOTER	26
PENGESTRØMSOPGØRELSE	49
JYSKE BANK A/S I HOVEDTAL	50
FINANSTILSYNETS NØGLETALSSYSTEM	51

Jyske Bank A/S
Vestergade 8-16
8600 Silkeborg

Telefon 89 22 22 22
Telefax 89 22 24 96
E-mail jyskebank@jyskebank.dk
www.jyskebank.dk

CVR nr. 17 61 66 17

Tryk: Jyske Bank A/S

JYSKE BANK-KONCERNEN I HOVEDTAL

RESULTATOPGØRELSE I SAMMENDRAG (kr. mio.)	2002	2001	2000	1999	1998
Netto renteindtægter	2.826	2.623	2.350	2.078	2.133
Udbytte af kapitalandele	64	98	69	52	34
Gebyr- og provisionsindtægter (netto)	758	668	759	646	594
Netto rente- og gebyrindtægter	3.648	3.389	3.178	2.776	2.761
Kursreguleringer	386	129	379	631	-361
Andre ordinære indtægter	203	213	162	175	219
Driftsudgifter og driftsafskrivninger	2.598	2.443	2.142	2.014	1.764
Tab og hensættelser på debitorer	408	286	318	248	197
Kursreguleringer af kapitalinteresser	-148	-112	-4	-44	52
Ordinært resultat før skat	1.083	890	1.255	1.276	710
Skat	572	267	172	379	199
Årets resultat	511	623	1.083	897	511
HOVEDTAL FRA BALANCEN (kr. mio.)	2002	2001	2000	1999	1998
Udlån	95.302	82.537	75.362	49.790	39.762
Indlån	58.963	54.393	52.267	49.813	43.816
Udstedte obligationer	43.362	36.964	26.902	192	623
Balance	153.169	133.156	127.359	92.557	76.938
Egenkapital	6.658	6.174	5.887	5.391	5.108
Efterstillede kapitalindskud	2.600	2.663	2.110	1.395	434
NØGLETAL	2002	2001	2000	1999	1998
Jyske Bank-aktien					
Kr. pr. aktie a kr. 20					
Basisindtjening	23,17	25,39	22,07	14,68	19,89
Ordinært resultat før skat	29,32	24,11	31,86	29,58	15,77
Årets resultat	13,84	16,77	27,51	20,83	11,22
Udbytte	0	0	0	3,20	2,80
Udbytteprocent	0	0	0	16,00	14,00
Kursværdi af kapitalnedsættelse i pct. af aktiekapital	89,8	46,4	73,1	56,2	0
Ultimokurs	192	177	161	149	123
Indre værdi	178	170	157	131	114
Kurs/indre værdi	1,08	1,04	1,03	1,14	1,08
Kurs/resultat	13,8	10,5	5,9	7,2	10,9
Jyske Bank-koncernen					
Solvensprocent	11,3	11,4	11,0	10,5	10,4
Kernekapitalprocent	8,2	7,9	8,0	8,2	9,5
Ordinært resultat før skat i pct. af gns. egenkapital	16,9	14,7	22,2	24,3	14,3
Årets resultat i pct. af gns. egenkapital	8,0	10,3	19,2	17,1	10,3
Indtjening pr. omkostningskrone	1,36	1,33	1,51	1,56	1,36
Renterisiko	1,0	2,8	0,7	2,3	-2,8
Valutarisiko	0,4	0,6	0,6	0,8	0,5
Hensættelsesprocent	1,8	1,9	2,0	2,7	3,0
Årets tabs- og hensættelsesprocent	0,4	0,3	0,4	0,4	0,4
Antal heltidsmedarbejdere ultimo året *	3.359	3.418	3.190	3.013	2.856

* Antal medarbejdere er justeret til ny opgørelsesmetode.

Resultat 2002

- Resultat før skat steget 22% til kr. 1.083 mio.
- Basisindtjening kr. 856 mio.
- Straksafskrevne investeringer kr. 302 mio.
- Beholdningsafkast efter fundingomkostninger kr. 227 mio.
- Resultat før skat pr. aktie kr. 29,32 mod kr. 24,11 for år 2001.
- Resultat før skat kr. 1.083 mio. forrenter primoegenkapitalen med 17,5%.
- Aktionær- og kundeantal på nyt rekordniveau.
- Budget 2003 viser en basisindtjening på kr. 900-1.100 mio.
- Solvens primo 2003 11,4%, heraf kernekapital 8,4%.

Ordinært resultat før skat steg med 22% til kr. 1.083 mio. svarende til en forrentning af primoegenkapitalen på 17,5%. Resultatet er baseret på et, set i lyset af den svækkede konjunkturudvikling samt store straksafskrevne investeringer, tilfredsstillende niveau for basisindtjeningen. Herudover har afkastet af bankens egenbeholdning af værdipapirer mv. bidraget positivt til det samlede resultat.

Resultatet lever op til de forventninger, der er offentliggjort i løbet af året.

Udviklingstendenser

Resultatet er sammensat af følgende overordnede udviklingstendenser:

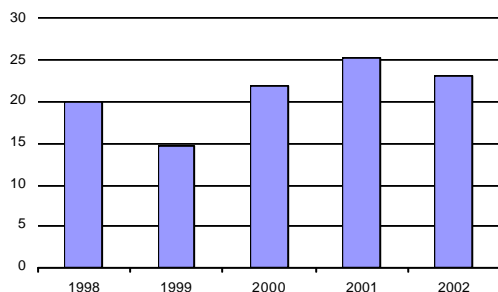
- Positiv udvikling i bruttoindtjening trods svækkede konjunkturer.
- Rekordstore straksafskrevne investeringer.
- Aftagende vækst i basisomkostninger.
- Stigende tab og hensættelser.
- Positiv påvirkning af afkast på egenbeholdning af værdipapirer mv.

Bankens indtjening påvirkes af de stagnerende konjunkturer. Den lavere økonomiske aktivitet medfører alt andet lige en svagere udvikling i bruttoindtjeningen på kunde-relaterede forretninger. Dette opvejes dog af kundetilgang og stabilisering af marginaler. Konjunkturafmatningen påvirker kundernes gældsservicingsevne. Dermed påvirkes også bankens tab og hensættelser til fremtidige risici.

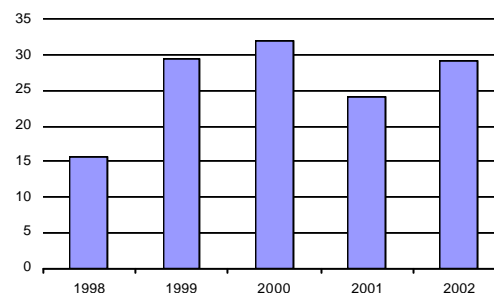
På baggrund af en svagere vækst i bruttoindtjeningen har banken i 2002 iværksat en række tiltag, der skal sikre, at den underliggende omkostningsvækst er i overensstemmelse med indtjeningsvæksten. Efter en række år med fremgang i medarbejderantallet er tilgangen af nye medarbejdere begrænset, således at det samlede medarbejderantal i 2002 har været svagt faldende.

Bankens store investeringsprogram kulminerede i 2002. En række større projekter blev afsluttet, og investeringsniveauet vil være faldende de kommende år.

Basisindtjening
kr. pr. aktie a kr. 20

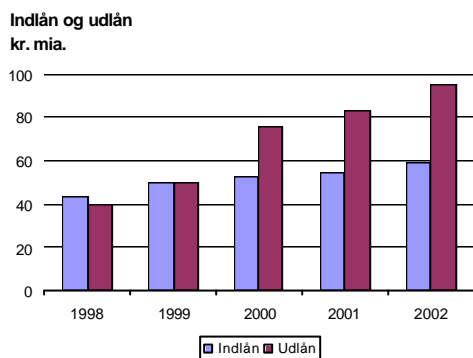


Ordinært resultat før skat
kr. pr. aktie a kr. 20



Forretningsomfang

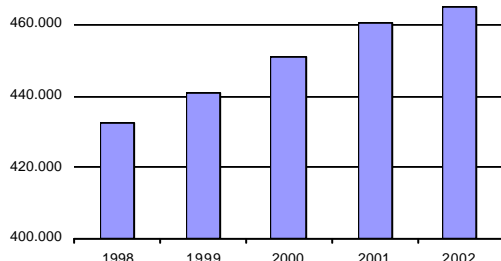
Koncernens indlån er i 2002 steget med 8% til kr. 59 mia. Bankmæssige udlån er steget med 11% til kr. 61 mia. Ind- og udlånsudviklingen er bredt fordelt på både private kunder og erhvervskunder.



Koncernens balance er på kr. 153 mia. Heraf kan kr. 37 mia. henføres til Totalkredit, hvori Jyske Bank medio 2000 erhvervede 26% af aktierne. Af de samlede koncernudlån på kr. 95 mia. kan kr. 34 mia. henføres til Totalkredit.

Ifølge aktionæroverenskomst foretages i 1. halvår 2003 omfordeling af aktier i Totalkredit. Hermed vil Jyske Banks ejerandel falde fra de nuværende knap 26% til godt 20%. Da Totalkredit pro rata konsolideres i Jyske Banks regnskab, vil denne ændring isoleret set betyde et fald på ca. kr. 7 mia. i Jyske Bank koncernens udlånsbalance.

Kunder



Basisindtjening

Basisindtjeningen udgør resultatet ekskl. indtjening på koncernens egenbeholdning af værdipapirer mv.

Bruttoindtjening

Indtjening før omkostninger på kunderelaterede forretninger er øget med 6% til kr. 3.852 mio. Trods de svækkede konjunkturer viser bruttoindtjeningen en positiv udvikling, og den nåede i 4. kvartal for første gang over kr. 1 mia. for ét kvartal.

Nettorenteindtægter under basisindtjening er steget med 7%. Fremgangen har været lidt lavere end væksten i ind- og udlån, der primært har været på erhvervs- og realkreditrelaterede forretninger.

RENTE MARGINAL KONCERN

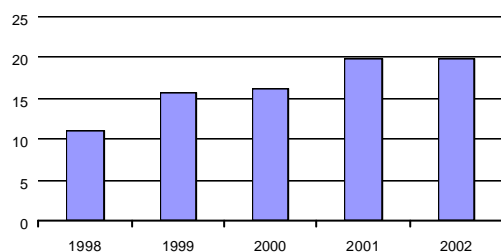
Kr. mio.	2002	2001	2000
Gns. rentebærende aktiver			
Kreditinstitutter mv.	9.918	9.942	14.762
Udlån	58.586	54.720	51.604
Obligationer	17.824	14.698	11.585
I alt	86.328	79.360	77.951
Gns. rentebærende passiver			
Kreditinstitutter mv.	14.646	15.747	19.943
Udlån	56.170	52.539	51.504
Udstedte obligationer	7.636	6.436	2.654
Efterstillede kapitalindskud	2.119	2.218	1.938
I alt	80.571	76.940	76.039
Renteindtægter	4.845	5.442	5.392
i % af rentebærende aktiver	5,6	6,9	6,9
Renteudgifter	2.185	2.953	3.096
i % af rentebærende passiver	2,7	3,8	4,0
Rentemarginal	2,9	3,1	2,9

Koncernens gennemsnitlige aktiver/passiver er opgjort pr. kvartal som gns. af ultimotal. Tallene er korrigeret for obligationer købt gennem repoforretninger og efterfølgende solgt. Opgørelsen er ekskl. Totalkredit.

Netto gebyr- og provisionsindtægter under basisindtjening er øget med 13% til kr. 760 mio. Fremgangen er bredt funderet over koncernens forskellige forretningsaktiviteter.

Jyske Bank er depotbank for investeringsforeningsgruppen Jyske Invest. Nedturen på aktierne fortsatte for 3. år i træk, og kursfaldet er det største siden 30'ernes depression. Omvendt fik obligationsinvestorerne igen flotte afkast, idet renten faldt og medførte kursgevinster på obligationerne. Formuen i Jyske Invest var uændret kr. 19,9 mia. ultimo 2002. Der var fortsat pæn tilgang af nye midler fra danske private kunder og institutionelle kunder. Tilgangen blev modsvaret af kurstab på aktierne og udbetaling af udbytte til medlemmerne, således at formuen var uændret i forhold til ultimo 2001.

Formue i Jyske Invest
kr. mia.



En tilsvarende udvikling gør sig gældende for bankens puljeordninger. Interessen for investering via disse ordninger er usvækket. Der administreres en samlet formue på kr. 5,9 mia.

Omkostninger

Der er i 2002 foretaget bygningsmæssige investeringer samt investeringer i større udviklingsprojekter, hvoraf kr. 302 mio. er straksafskrevet mod kr. 253 mio. i 2001.

Jyske Bank har gennem de senere år gennemført et omfattende investeringsprogram indeholdende betydelige bygningsmæssige og IT-relaterede investeringer samt forbedrede styringsværktøjer. 89 af bankens afdelinger og 3 områdecetre er nu indrettet efter Jyske Forskelle-konceptet. Udbygningen af bankens hjemsted med 9.000 m² blev afsluttet i 2002.

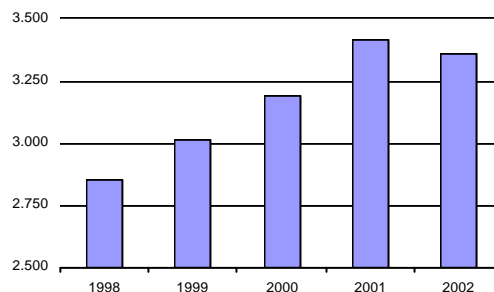
Efter en årrække med vækst i medarbejderantallet er tilgangen af nye medarbejdere begrænset, således at det samlede medarbejderantal, når der korrigeres for fælles-ejede og tilkøbte selskaber, er svagt faldende.

OMKOSTNINGER

	2002	2001	2000	1999	1998
Driftsudgifter og -afskrivninger	2.581	2.417	2.121	1.998	1.750
Heraf investeringer i større udviklingsprojekter og bygningsmæssige investeringer	302	253	194	212	77
Øvrige omkostninger	2.279	2.164	1.927	1.786	1.673

Omkostninger under basisindtjening er steget med 7%. Ekskl. de større straksafskrevne investeringer er omkostningerne steget med 5%.

Antal medarbejdere

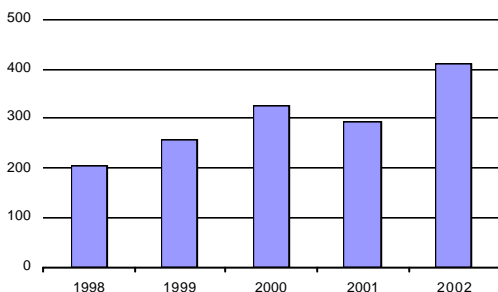


Tab og hensættelser

Der er i 2002 udgiftsført kr. 408 mio. i tab og hensættelser, herunder vedrørende basisindtjening kr. 411 mio. Årets tab og hensættelser på debitorer udgør 0,4% af udlån og garantier.

Bankens tab og hensættelser for 2002 er påvirket af konjunkturerne, ligesom der ved udmålingen af hensættelser er taget hensyn til muligheden for, at virksomheders og private husholdningers gældsserviceringssevne forringes som følge af en fortsat afmatning i konjunkturerne.

Tab og hensættelser
kr. mio.



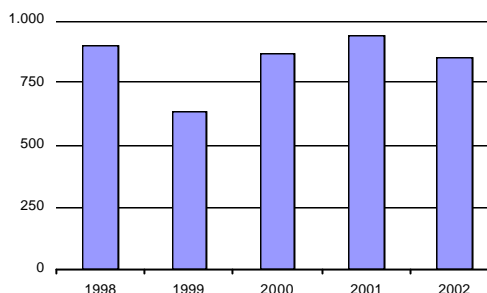
Hensættelsessaldoen er i 2002 forøget med kr. 137 mio. mod kr. 79 mio. i 2001

Tab og hensættelser var i 2001 positivt påvirket af en tilbageførsel på kr. 50 mio. vedrørende en tidligere tabsafskrevet garanti, som Jyske Bank i 1993 stillede overfor den konkursramte Varde Banks indskydere.

Basisindtjening

Basisindtjeningen blev kr. 856 mio. og skal ses i lyset af et meget højt niveau for straksafskrevne investeringer.

Basisindtjening
kr. mio.



Ejendomme

Den samlede portefølje af grunde og ejendomme udgør 22% af egenkapitalen mod 23% i 2001. Det er bankens politik at eje egne bankejendomme. Ikke-bankejendomme udgør 10% af den samlede portefølje af grunde og ejendomme.

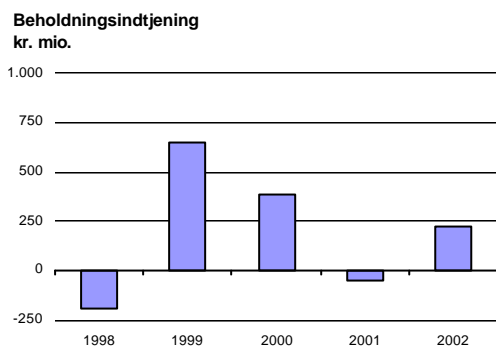
Det er bankens politik, at ejendomme under forudsætning af, at værdistigningen skønnes af varig karakter, opskrives med den del af værdien, der overstiger 110% af den bogførte værdi. I tilfælde af fald i ejendomsværdien nedskrives ejendomme umiddelbart til markedsværdien.

B A S I S I N D T J E N I N G

Kr. mio.	2002	2001	2000	1999	1998
Netto renteindtægter	2.653	2.486	2.175	1.787	1.891
Udbytte af kapitalandele	48	70	36	30	23
Gebyr- og provisionsindtægter (netto)	760	670	769	652	594
Netto rente- og gebyrindtægter	3.461	3.226	2.980	2.469	2.508
Kursreguleringer	188	207	175	244	122
Andre ordinære indtægter	203	213	161	175	219
Bruttoindtjening	3.852	3.646	3.316	2.888	2.849
Driftsudgifter og -afskrivninger	2.581	2.417	2.121	1.998	1.750
Tab og hensættelser på debitorer	411	291	326	258	205
Kursreguleringer af kapitalinteresser	-4	0	0	1	1
Basisindtjening	856	938	869	633	895
Beholdningsindtjening	227	-48	386	643	-185
Ordinært resultat før skat	1.083	890	1.255	1.276	710

Beholdningsindtjening

Beholdningsindtjening omfatter koncernens egenbeholdning af aktier, obligationer, finansielle instrumenter og kapitalandele i ikke-konsoliderede selskaber.



Afkastet af bankens beholdning af værdipapirer mv. har i 2002 været kr. 227 mio. efter fundingomkostninger. Afkastet er negativt påvirket af et urealiseret kurstab på bankens beholdning af Wessel & Vett-aktier på kr. 144 mio.

I bankens egenbeholdning har markedsrisikoen – udtrykt ved "Value at risk" – været holdt på et moderat niveau i 2002. Rente- og valutarisikoen er nedbragt væsentligt i løbet af året, mens aktierisikoen igennem året har ligget på et relativt beskedent niveau.

Placeringspolitikken for bankens egenbeholdning af værdipapirer mv. fastlægges altid ud fra en langsigtet betragtning og ud fra en vurdering af koncernens samlede risikopositioner. Afkastet af egenbeholdningen kan vise udsving fra år til år, men set over en årrække har resultatet været tilfredsstillende. Set over de seneste 5 år har beholdningsindtjeningen (inkl. kursregulering af kapitalinteresser og efter fundingomkostninger) i gennemsnit udgjort kr. 205 mio. p.a.

Årets resultat

Årets resultat før skat udgør kr. 1.083 mio. Efter skat på kr. 572 mio. udgør årets resultat kr. 511 mio. Resultatet er påvirket af, at banken efter en forsigtig vurdering har valgt at hensætte kr. 222 mio. til regulering af tidligere års skatteforhold. Det er bankens vurdering, at der er mulighed for, at det hensatte beløb helt eller delvist senere kan tilbageføres.

Øvrige aktiviteter

Nettokundetilgangen på både privat- og erhvervssiden er tilfredsstillende.

Jyske Netbank har nu over 165.000 brugere svarende til ca. 35% af bankens kunder.

Jyske Bank indgik i starten af året en strategisk samarbejdsaftale med Nykredit, der blandt andet indebærer etablering af JN Data, et fælles IT-driftsselskab. Aftalen omfattede endvidere et styrket samarbejde omkring formidling af realkreditlån. Samarbejdet med Nykredit forløber godt og planmæssigt, både vedrørende formidling af realkreditlån og etablering af fælles IT-drift.

Ligeledes forløber Jyske Banks samarbejde med henholdsvis Totalkredit og DLR Kredit om formidling af realkreditlån godt.

Jyske Bank har siden 1989 ejet 50% af aktierne i Nordisk Factoring A/S, hvis vigtigste forretningsområde er belåning, administration og risikoafdækning af debitorer. Jyske Bank har i 2002 overtaget de resterende aktier fra Heller International Groep, B.V., således at selskabet nu er et 100% ejet datterselskab i Jyske Bank-koncernen.

BASIS - OG BEHOLDNINGS - INDTJENING 2002

Kr. mio.	Basisindtjening	Beholdningsindtjening	* I alt
Netto renteindtægter	2.653	173	2.826
Udbytte af kapitalandele	48	16	64
Gebyr- og provisionsindtægter (netto)	760	-2	758
Netto rente- og gebyrindtægter	3.461	187	3.648
Kursreguleringer	188	198	386
Andre ordinære indtægter	203	0	203
Bruttoindtjening	3.852	385	4.237
Driftsudgifter og -afskrivninger	2.581	17	2.598
Tab og hensættelser på debitorer	411	-3	408
Kursreguleringer af kapitalinteresser	-4	-144	-148
Ordinært resultat før skat	856	227	1.083

* Finanstilsynets officielle regnskabsopstilling i sammendrag

Transaktioner med nærtstående parter

Jyske Bank har ingen nærtstående parter med bestemmende indflydelse på koncernen. I 2002 har der ikke været usædvanlige transaktioner med tilknyttede eller associerede virksomheder.

Forventninger

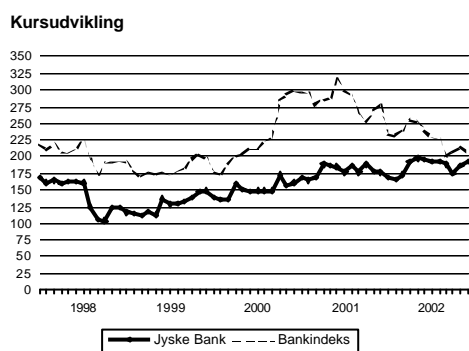
Der er større usikkerhed omkring konjunkturudviklingen end ved indgangen til 2002. Det medfører forventning om større forretningsmæssige udfordringer end i de senere år. Bankens ledelse mener, at Jyske Bank står godt rustet i forhold til udfordringerne.

En række af de større investeringer er afsluttet i løbet af 2002, og investeringsomfanget vil være aftagende i de efterfølgende år. Når alle afdelinger senest i år 2005 er ombygget efter Jyske Forskelle-konceptet, vil Jyske Bank råde over et moderne og differentieret produktionsapparat samt tidssvarende styringsværktøjer, der muliggør effektiviseringer. Målsætningen om, at medarbejderantallet skal være svagt faldende, fastholdes derfor også i år 2003.

Basisindtjeningen før skat forventes for 2003 at ligge i niveauet kr. 900-1.100 mio. Det svarer til kr. 24,5-29,9 pr. aktie mod kr. 23,17 i 2002.

Aktionærer

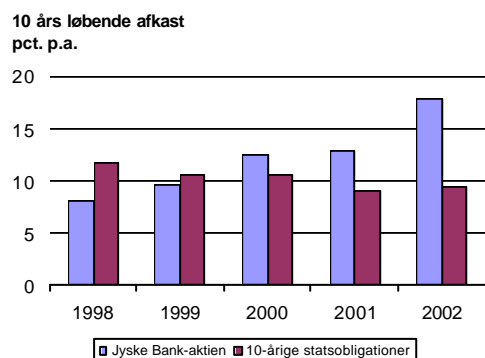
Jyske Bank-aktien har i 2002 givet et afkast på 8,5%. Over de seneste 10 år har Jyske Bank-aktien givet et afkast på 17,8% p.a. Til sammenligning har 10-årige statsobligationer givet et afkast på henholdsvis 11,0% og 9,5% p.a.



Bestyrelsen foreslår, at der i lighed med de foregående år ikke udloddes kontant udbytte for 2002. I stedet foreslår bestyrelsen, at aktiekapitalen nedsættes med nominelt kr. 30 mio., jf. bankens meddelelse til Københavns Fondsbørs af 17. december 2002.

Jyske Bank afholder generalforsamling den 11. marts i Silkeborg.

Jyske Bank fik i 2002 en nettotilgang på 21.171 nye aktionærer og havde ved udgangen af året 207.750 aktionærer. 40% af aktiekapitalen ejes af aktionærer, som hver især har under 1.000 aktier. Tre aktionærer ejer mere end 5%: Nykredit, København, PFA, København, og Fidelity, Boston.



Jyske Banks medarbejderaktieordning er suppleret med en aktiespareordning. Hver enkelt fuldtidsansat medarbejder kan erhverve aktier for modværdien af kr. 20.000 p.a., hvis en række indtjeningsmål opnås. Bestyrelsen har besluttet – med virkning for indtjeningsåret 2002 – at forhøje loftet for erhvervelse af aktier med kr. 10.000. til

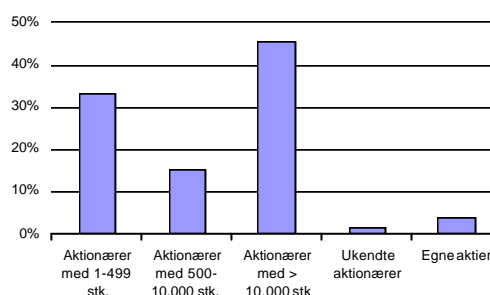
kr. 30.000 p.a. Af forhøjelsen skal den enkelte selv opsparere kr. kr. 6.000, og dermed i alt kr. 13.200 for at kunne opnå aktier for modværdien af kr. 30.000.

Kapitalforhold

I 2002 er der gennemført følgende ændringer i aktiekapitalen: Den 19. februar 2002 blev den i efteråret 2001 vedtagne kapitalnedsættelse på nominelt kr. 16 mio. til kr. 711,5 mio. effektueret over aktiekapitalen. Aktiekapitalen blev herefter udvidet med nom. kr. 70,5 mio. til kr. 782,0 mio. ved en rettet emission til kurs 173,5 pr. aktie a nominelt kr. 20 som led i den strategiske aftale med Nykredit. Aktiekapitalen blev yderligere den 3. maj udvidet med nom. kr. 4,8 mio. til kr. 786,8 mio. i forbindelse med udlodning af medarbejderaktier. Endelig blev den på bankens ekstraordinære generalforsamlinger den 31. maj og 21. juni vedtagne kapitalnedsættelse på nom. kr. 36,8 mio. effektueret den 22. oktober med kr. 362,7 mio. Aktiekapitalen udgør herefter kr. 750 mio. Den foreslåede kapitalnedsættelse på nominelt kr. 30 mio. er effektueret med kr. 290,8 mio. over egenkapitalen pr. 31. december 2002.

Aktiekapitalen består således ultimo 2002 af 37.500.000 aktier a nominelt kr. 20 i én aktieklasser.

Aktiekapitalens fordeling



Det er bankens mål at opretholde en solvensprocent på omkring 10 og en kernekapitalprocent på minimum 7 inkl. årets løbende indtjening.

Kapitalnedsættelserne er udtryk for ønsket om løbende at sikre en hensigtsmæssig kapitalstruktur, bl.a. under hensyntagen til forholdet mellem prisen på egenkapital og supplerende kapital.

Koncernens egenkapital er kr. 6,7 mia. Kapitalgrundlaget bestod ved udgangen af 2002 af kr. 6,9 mia. kernekapital og kr. 2,6 mia. supplerende kapital. Solvensprocenten var ultimo 2002 11,3, heraf kernekapital 8,2.

AKTIONÆRER OG KAPITALFORHOLD

Solvensen er ultimo 2002 påvirket af hensættelse på kr. 222 mio. til skatteforhold. Herudover vil solvensen primo 2003 være positivt påvirket af en opskrivning af unoterede aktier med ca. kr. 215 mio., som reguleres over bankens egenkapital. Baggrunden er, at unoterede værdipapirer med virkning fra 2003 værdiansættes til dagsværdi mod hidtil almindeligvis til anskaffelsesværdi. Primo 2003 vil koncernens egenkapital udgøre kr. 6,9 mia., den ansvarlige kapital kr. 9,6 mia., og solvensprocenten vil være 11,4, heraf kernekapital 8,4.

Obligationsprogram

I efteråret 1997 etablerede banken et Euro Medium Term Note-program (lånefacilitet) med en samlet ramme på USD 1 mia. Der kan under programmet optages såvel almindelige lån som lån med status som supplerende kapital. Programmet blev i 2001 udvidet til USD 2 mia. Ultimo 2002 udgjorde udestående udstedelser under programmet USD 1.360 mio.

Rating

Banken får løbende foretaget kreditvurdering hos internationalt anerkendte kreditvurderingsbureauer.

Den seneste ændring i bankens kreditvurdering fandt sted i april 2001, hvor Moody's hævede ratingen for bankens finansielle styrke fra C+ til B-.

K R E D I T V U R D E R I N G

	Lang gæld	Kort gæld	Individuel
Moody's:			
1993	A3	P-2	-
1997	A2	P-1	C
1999	A1	P-1	C+
2001	A1	P-1	B-
Fitch:			
1994	A	F1	B/C
1996	A	F1	B
1999	A	F1	B
2001	A+	F1	B

Kreditkvalitet

Det er en væsentlig del af Jyske Banks forretningsområde at yde og rådgive om lån, kreditter og andre finansielle produkter til private kunder samt virksomheder.

Det afgørende for bankens rådgivning og stillingtagen er en fremadrettet vurdering af kundernes gældsserviceevne. Dette indebærer for erhvervsvirksomhederne blandt andet en vurdering af virksomhedens ledelse og udviklingsmål. Hertil kommer en bedømmelse af virksomhedens økonomiske forhold, herunder af evnen til at skabe likviditet og indtjening samt af kapitalforholdene. For private kunder lægger banken vægt på, at kundens fremtidige rådighedsbeløb er tilstrækkeligt til at dække kundens krav til levestandard, ligesom kapitalforholdene indgår i vurderingen.

Som et led i bankens kapitalallokeringsprojekt er der pr. 01.10.2002 indført et nyt styrkeprofilsystem til klassificering af kunderne i forhold til risiko. Styrkeprofilen indeholder moduler med mange forklaringsvariabler til støtte for kreditvurdering af både private kunder og erhvervs-kunder. Styrkeprofilen bygger på egne data, der dækker konstaterede tab over en hel konjunkturcyklus. Modellen har ved test udvist en høj forklaringsgrad på risikoen. Styrkeprofilens informationer anvendes af kunderådgiverne som led i rådgivning om kreditgivning og vil, når den er fuldt implementeret, være en integreret del af bankens kreditovervågning.

Hensættelsespolitik

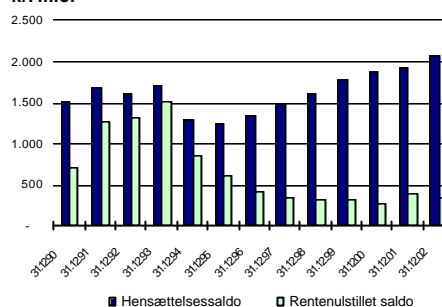
Hovedprincippet er den **individuelle hensættelse** på risikoengagementer og nødlidende engagementer, hvor hensættelsen foretages decentralt af den kundeansvarlige medarbejder. Desuden foretages en central vurdering af yderligere hensættelsesbehov med henblik på at understøtte, at langsigtede kreditrisici og konjunktursvingninger indgår i risikobedømmelsen.

Herudover foretages centralt en **supplerende hensættelse** med udgangspunkt i en statistisk vurdering af den forventede tabrisiko på mindre, ensartede engagementer.

Tab og hensættelser

Virkningerne af konjunkturfatningen har mod slutningen af 2002 været mere mærkbare end i de foregående år. Erhvervslivets driftsresultater er påvirket af et mindre gunstigt økonomisk klima, men der er store variationer mellem graden af påvirkning. De private økonomier er kun i mindre omfang påvirkede, idet rentesænkninger og muligheden for konverteringer og låneomlægninger i nogen grad har modvirket de negative effekter af stagnerede konjunkturer.

Hensættelsessaldo og rentenulstillede kreditter
kr. mio.



De samlede hensættelser udgør 1,8% af koncernens udlån og garantier. De samlede hensættelser er 5,9 gange større end de rentenulstillede kreditter mod 5,0 gange i 2001.

Jyske Bank afdækker kreditrisici betryggende, og de foretagne hensættelser er tilstrækkelige.

HENSÆTTELSSESSALDO

Kr. mio.	2002	2001	2000	1999	1998
Hensættelse primo året	1.921	1.842	* 1.719	1.572	1.476
kursregulering af primohensættelser	-1	1	0	4	-3
+ årets nettostigning i hensættelser	400	304	342	295	232
- tabsbogført i årets løb					
Med hensættelse primo året	-262	-226	-219	-153	-133
Uden hensættelse primo året	(97)	(95)	(66)	(51)	(68)
Hensættelse ultimo året	2.058	1.921	1.842	1.718	1.572
(heraf B-hensættelser)	(255)	(263)	(165)	(161)	(144)
Indgået på tidligere afskrevne fordringer	89	113	90	98	103

* Primo år 2000 afviger fra ultimo år 1999 pga. virksomhedsoptag i år 2000.

Tabellen viser bevægelserne på koncernens hensættelsessaldo, herunder en opsplitning af, hvad der netto merhensættes (nye og øgede hensættelser med fradrag af tilbageførte ulovlige hensættelser), og hvad der primo året forlods var hensat til årets bogførte tab.

KREDITRISIKO

Rentenulstillede kreditter

Rentenulstillede kreditter udgør ved årets slutning kr. 346 mio. svarende til 0,3% af koncernens udlån og garantier mod kr. 388 mio. svarende til 0,4% ultimo 2001.

De rentenulstillede kreditter er betryggende afdækket gennem sikkerhedsstillelser, dividendeforventninger og hensættelser.

RENTENULSTILLEDE KREDITTER

Kr. mio.	2002	2001	2000	1999	1998
Rentenulstillet	346	388	271	322	320
i % af udlån og garantier pr. 31.12.	0,3	0,4	0,3	0,5	0,6
Hensættelse (tabsrisiko) på engagementer med rentenulstillede kreditter	251	225	172	232	233

Tabellen viser koncernens rentenulstillede kreditter i beløb og i procent af koncernens udlån og garantier pr. 31. december. Desuden vises hensættelsen på de rentenulstillede kreditter, svarende til engagementernes fulde tabsrisiko.

Risikospredning

Jyske Bank har 131.338 kunder med engagement i form af udlån, kreditter, afgivne garantier eller ubevilgede overtræk. Mere end 83% af långivningen sker til danske kunder, og 1% udlånes til kunder uden for EU og OECD-landene.

FORDELING PÅ LANDEGRUPPER

	Alle tilsagte engagementer **
	%
Danmark	83,1
Zone A-lande ud over Danmark*	15,9
Øvrige lande i verden	1,0
Jyske Bank i alt	100,0

Tallene er opgjort for Jyske Bank

* Zone A-lande omfatter EU- og OECD-deltagere samt få andre lande.

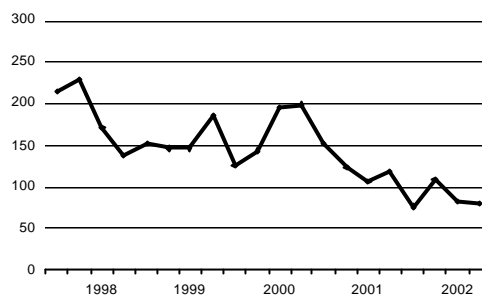
** Tilsagte engagementer omfatter udlån, kreditter inkl. uudnyttede trækningsrettigheder, afgivne garantier samt ubevilgede overtræk.

Herudover har Jyske Bank tildelt en række udenlandske og danske finansielle institutioner lines. Under 1% af udnyttelsen af disse lines sker til finansielle institutioner uden for zone A-lande.

Lovgivningen fastsætter, at ingen engagementer må udgøre mere end 25% af koncernens ansvarlige kapital, og at summen af engagementer på mere end 10% af koncernens ansvarlige kapital ikke må overstige 800% af koncernens ansvarlige kapital.

Koncernen har 6 engagementer, der overstiger 10%, som tilsammen udgør 76% af koncernens ansvarlige kapital. Det tilsvarende tal var for 2001 111% fordelt på 9 engagementer.

Engagementer større end 10% af ansvarlig kapital pct. i alt af ansvarlig kapital



* Kvartalsvis opgørelse

FORDELING PÅ HOVEDBRANCHEGRUPPER

	Engagementer	Hensættelser
	%	%
Offentlige myndigheder	2	0
Landbrug, skovbrug og jagt	6	6
Fiskeri	1	1
Fremstilling, råstofudvinding	8	22
Bygge- og anlæg	2	5
Handel og hotel	9	26
Transport	2	4
Finansiering og forsikring	19	1
Ejendomsadm. og -service	9	9
Øvrige erhverv	2	7
Private	40	19
Jyske Bank i alt	100	100

Tallene er opgjort for Jyske Bank

Engagementer indeholder udlån, kreditter, afgivne garantier samt ubevilgede overtræk.

FORDELING PÅ ENGAGEMENTER

Tilsagt engagement, kr. mio.	0-2	2-20	20-200	>200	Total
Antal kunder	124.665	6.028	568	77	131.338
Engagementsandel %	21,9	22,3	20,7	35,1	100,0
Hensættelsesandel %	39,2	43,9	12,9	4,0	100,0

Tallene er opgjort for Jyske Bank

Tilsagte engagementer indeholder udlån, kreditter inkl. uudnyttede trækningsrettigheder, afgivne garantier samt ubevilgede overtræk. I hensættelsesandelen i kategorien kr. 0-2 mio. indgår statistiske hensættelser.

Retssager

Som følge af almindelige forretningsmæssige aktiviteter er banken part i en række forskellige retssager og tvister, herunder selskabstømmersager. Banken vurderer risikoen individuelt, bl.a. under hensyn til seneste retspraksis, og foretager de nødvendige hensættelser, der bogføres under hensættelser til forpligtelser.

Balance- og risikostyring

Både handel med og eksponering i rente-, valuta- og aktieinstrumenter er væsentlige forretningsområder med betydning for bankens indtjening.

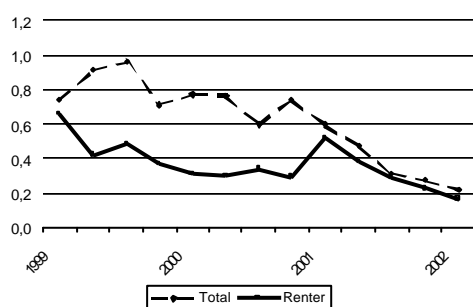
Banken tilstræber en effektiv balance- og risikostyring, idet beslutninger vedrørende den finansielle styring er afstemt efter udviklingen i bankens øvrige forretningsområder.

Der sker fortsat udvikling af produkter og risikostyringsmetoder på de finansielle markeder. Bankens risikoopgørelser baseres på interne risikostyringsmodeller, herunder "Value at Risk"-modeller.

Der er høj grad af sammenfald mellem de standarder for risikoopgørelse, der anbefales internationalt, og bankens interne modeller.

Bankens Value at Risk på rente-, valuta- og aktierisici (risikoen for kurstab opgjort med 1 dags horisont og 99% sandsynlighed) udgjorde ultimo 2002 kr. 15 mio., hvoraf renterisikoen alene udgjorde kr. 11 mio. Tilsvarende var Value at Risk ultimo 2001 kr. 37 mio., hvoraf renterisikoen udgjorde kr. 32 mio.

Value at Risk (DEaR)
i pct. af egenkapital ult. kvartal



Politik vedrørende markedsrisici

Jyske Bank har fastlagt politikker for styring af rente-, valuta-, aktie-, råvare- og likviditetsrisici. Bankens handelsaktiviteter og egne investeringer indebærer markedsrisici, der på hvert område er limitet.

Koncernens overordnede balance- og risikostyring foretages i afdelingen KoncernFinans.

Principper for opgørelse af markedsrisici fastlægges af Koncernstyring.

De enkelte risikoområder overvåges løbende af afdelingen Markedsrisiko, og bankens ledelse modtager løbende detaljeret rapportering.

Opgørelse af markedsrisici

Value at Risk-opgørelser udarbejdes til overordnet styring af markedsrisikoen. Value at Risk udtrykker den forventede maksimale tabrisiko over en periode, baseret på den historiske udvikling i de enkelte forretningstypers kurs og samvariation.

Renterisici styres internt ved at opgøre den totale tabrisiko ved en generel ændring i renteniveaet på 1 procentpoint (Renterisiko 1).

Hertil kommer en renterisikoberegning, der tager udgangspunkt i en sådan generel ændring i renteniveaet, men med risikotillæg for modsatrettede rentepositioner på tværs af lande eller på tværs af rentestrukturen og med tillæg for rentevolatilitet (Renterisiko 2).

Desuden opgøres renteoptionsrisici målt ved delta-, gamma- og vegarisici.

Valutarisici opgøres som den samlede valutaeksponering målt som den numeriske værdi af valutaer, hvori koncernen har henholdsvis netto tilgodehavende (lange positioner) og netto gæld (korte positioner) opgjort i DKK (Valutakursindikator 1). I den interne risikostyring vægtes valutaerne således, at valutaer med høj volatilitet og lav likviditet vægtes højere.

Hertil kommer en valutarisikoberegning, der udtrykker den forventede maksimale tabrisiko over en periode på ti handelsdage baseret på den historiske udvikling i de enkelte valutaers kursudvikling og samvariation (Valutakursindikator 2).

Desuden opgøres valutaoptionsrisici målt ved delta-, gamma- og vegarisici.

Aktierisici opgøres på alle børsnoterede og unoterede aktier. I risikostyringen opgøres den totale tabrisiko ved 10% ændring i aktiekurserne henholdsvis parallelt (Aktierisiko a) og ikke-parallelt (Aktierisiko b).

Likviditetsrisici opgøres med udgangspunkt i den overordnede balancestyling, hvor målet er at opretholde et tilstrækkeligt likviditetsberedskab. Der er på koncernniveau fastlagt grænser for likviditetsrisikoen.

Den interne risikoopgørelse tager udgangspunkt i Finanstilsynets retningslinier for opgørelse af likviditet. Likviditetsberedskabet opgøres som ubelånte letrealisable fordringer. Herudover tages der hensyn til basislikviditetsoverskuddet dækkende det stabile indlån og egenkapital fratrukket udlån og materielle aktiver.

MARKEDSRISICI
1998 - 2002

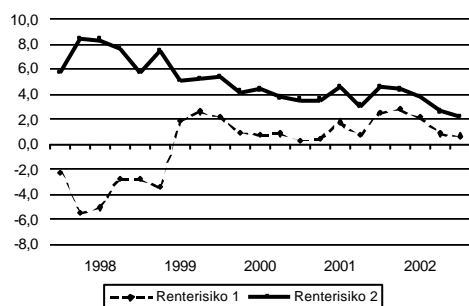
I pct. af egenkapital ultimo kvartal	Gns.	Maks.	Min.	Ult. 2002
Valutarisiko				
Valutakursindikator 2	0,5	0,8	0,2	0,4
Renterisiko				
Renterisiko 1	0,0	2,8	-5,5	0,6
Renterisiko 2	4,9	8,5	2,2	2,2
Aktierisiko				
Ved 10% kursændring	0,8	1,2	0,2	0,7
Value at Risk (DEaR) (1999-2002)				
	0,4	1,0	0,2	0,2

Renterisiko

Renterisikoen omfatter bankens samlede tabsrisiko som følge af renteændringer på de finansielle markeder.

Renterisikoen ved en generel stigning i renteniveaet på ét procentpoint (Renterisiko 1) var ultimo 2002 kr. 42 mio. Heraf udgjorde kr. 44 mio. dansk renterisiko og kr. -2 mio. udenlandsk renterisiko. Tilsvarende udgjorde renterisikoen kr. 150 mio. ultimo 2001, fordelt med kr. 40 mio. i dansk renterisiko og kr. 110 mio. i udenlandsk renterisiko.

Renterisiko 1 og 2
i pct. af egenkapital ult. kvartal



I gennemsnit udgjorde Renterisiko 1 i 2002 1,8% af egenkapitalen mod 1,1% i 2001 og 1,0% i 2000. Renterisiko 1 er nedbragt væsentligt gennem året, men samtidig er bibeholdt en modsatrettet renterisiko primært mellem Japan og Europa.

RENTERISIKO 1, VALUTA-
OG VARIGHEDSOPDELT

Kr. mio. ultimo	<1 år	2 år	5 år	>10 år	I alt
DKK	38	29	-24	1	44
EUR	-8	-13	25	33	37
USD	6	0	2	13	21
JPY	-2	-9	-32	-29	-72
GBP	3	0	3	1	7
SEK	-2	4	1	2	5
Øvrige	1	-4	4	-1	0
I alt	36	7	-21	20	42

Risikoen målt alene ved en generel rentestigning er ikke dækkende for den samlede renterisiko, da der er et vist omfang af modsatrettede renterisici, såvel mellem nationale rentemarkeder som inden for det enkelte rentemarked. Den interne renterisikoberegning (Renterisiko 2), der bl.a. tager højde for ikke-parallele renteskift, er dog faldet i samme takt som Renterisiko 1 gennem 2002.

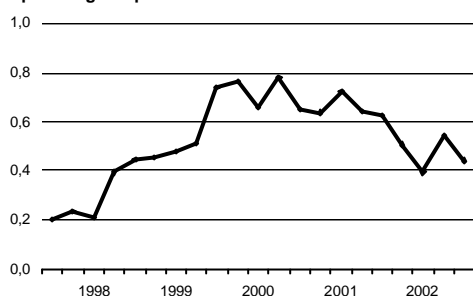
Valutarisiko

Valutarisikoen er nedbragt i løbet af 2002, idet bankens forventninger ved indgangen til året (faldende USD og JPY over for EUR) i væsentlig grad gik i opfyldelse. Specielt er den negative USD-position nedbragt. Ultimo 2002 udgjorde valutarisikoen (Valutakursindikator 2) kr. 29 mio. (svarende til 0,4% af egenkapitalen) mod tilsvarende kr. 38 mio. i 2001 og kr. 38 mio. i 2000.

VALUTARISICI

Kr. mio. ultimo	
EUR	850
CHF	-372
JPY	-334
USD	-193
SEK	179
GBP	-138
HKD	-77
Øvrige, lang	130
Øvrige, kort	0
I alt netto	45

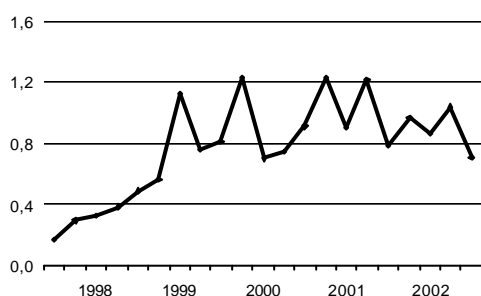
Valutakursindikator 2
i pct. af egenkapital ult. kvartal



Aktierisiko

Kursværdien af koncernens børsnoterede aktier og aktieinstrumenter ekskl. puljeordninger udgjorde ultimo 2002 kr. 468 mio. Ultimo 2001 var kursværdien af koncernens børsnoterede aktier og aktieinstrumenter ekskl. puljeordninger kr. 486 mio.

Aktierisiko
i pct. af egenkapital ult. kvartal



Kursværdien af unoterede aktier udgjorde ultimo 2002 kr. 164 mio. mod kr. 94 mio. ultimo 2001. Beholdningen af unoterede aktier består primært af anlægsaktiver, der er opgjort til anskaffelsværdi eller lavere. Opgørelse til dagsværdi vil medføre en opskrivning på ca. kr. 215 mio. primo 2003.

Aktierisikoen ved en generel ændring af aktiekurserne var igennem 2002 uændret på et relativt beskedent niveau.

Finansielle instrumenter

Finansielle instrumenter bruges af såvel kunder som banken til afdækning og styring af markedsrisici.

Forretningsomfanget på valutaterminsforretninger og FRA'er er faldet betydeligt gennem 2002.

Kreditrisikoen på finansielle instrumenter opgøres pr. modpart og indgår i kreditrisikostyringen. Der foretages netting pr. modpart af den kreditrisiko, der er forbundet med finansielle instrumenter. Den således nettede kreditrisiko androg ultimo 2002 kr. 4,3 mia., fordelt med kr. 3,6 mia. på andre banker og kr. 0,7 mia. på kunder. Ultimo 2001 androg denne kreditrisiko kr. 3,3 mia., fordelt med kr. 2,3 mia. på andre banker og kr. 1,0 mia. på kunder. Opgjort brutto androg denne kreditrisiko ultimo 2002 kr. 15,7 mia. mod kr. 7,9 mia. ultimo 2001.

FINANSIELLE INSTRUMENTER

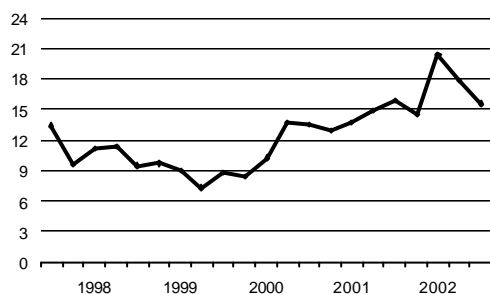
Kr. mia. ultimo, nominelt beløb	2002			I alt	I alt
	<1 år	1-5 år	> 5 år		
Valutakontrakter	380,9	1,6	-	382,5	534,8
Rentekontrakter	507,6	100,9	16,0	624,5	1.152,2
Aktiekontrakter	1,2	1,3	-	2,5	3,8
Råvarekontrakter	0,7	0,2	-	0,9	2,0
I alt	890,4	104,0	16,0	1.010,4	1.692,8

Likviditetsrisiko

Koncernen har et solidt likviditetsberedskab på kr. 15,6 mia. ultimo 2002 mod kr. 15,9 mia. ultimo 2001.

Bankens basislikviditet udgør kr. 10,3 mia. ultimo 2002 mod kr. 8,3 mia. ultimo 2001. Stigningen skal ses i sammenhæng med afdæmpet udlånsefterspørgsel.

Likviditetsberedskab
kr. mia.



Koncernens rating og EMTN-låneprogram bevirker, at Jyske Bank har betryggende fundingmuligheder. I de senere år har der været øget strategisk fokus på diversifikation af bankens fundingkilder.

L I K V I D I T E T

Kr. mia. ultimo	2002	2001	2000	1999	1998
PLACERING					
Ultralikvid placering					
Nationalbank folio	0,0	0,0	0,1	0,1	0,5
Indskudsbeviser	4,3	3,5	4,6	3,3	0,8
I alt	4,3	3,5	4,7	3,4	1,3
Likvid placering					
Skatkammerbeviser	0,5	0,3	1,2	1,1	1,1
Statsobligationer	-0,1	-0,7	0,3	1,1	0,4
Realkreditobligationer	13,0	13,4	7,4	5,3	10,2
Udenlandske obligat ioner	1,7	2,0	1,0	-1,3	0,1
I alt	15,1	15,0	9,9	6,2	11,8
Anden placering					
Aktier og pantebreve	1,1	1,2	1,3	1,0	0,8
I alt	1,1	1,2	1,3	1,0	0,8
Interbankplacering	8,9	6,4	8,9	9,4	6,5
Placering i alt	29,4	26,1	24,8	20,0	20,4
FREMSKAFFELSE					
Basislikviditet*	10,3	8,3	8,4	2,7	9,8
Belåning i Nationalbanken	4,5	3,0	3,1	5,0	3,5
Interbankfremskaffelse	14,6	14,8	13,3	12,3	7,1
Fremskaffelse i alt	29,4	26,1	24,8	20,0	20,4

*Opgjort residualt

RAROC

RAROC er en forkortelse for ”Risk Adjusted Return On Capital”. Jyske Bank har i løbet af 2001 og 2002 investeret betydelige ressourcer i RAROC-projekter, der skal forbedre bankens økonomi- og risikostyring. Samtidig skal projekterne sikre, at banken kan søge godkendelse som avanceret bank ud fra kommende kapitaldækningsregler (BIS II/CAD III). Projekterne følger de lagte planer.

Koncernens overordnede økonomiske styring er siden 01.07.2002 sket ud fra RAROC-principper med måling af indtjening og kapitalforbrug i de enkelte forretningsenheder i forhold til de samlede kreditrisici, markedsrisici og operationelle risici.

Et nyt styrkeprofilsystem til klassificering af kunder i forhold til risiko er taget i brug i 4. kvartal. Den samlede kreditrisiko kan dermed estimeres ud fra en bonitetsvurdering af hovedparten af udlånsporteføljen til brug for RAROC-beregninger. Modellerne hertil er baseret på konstaterede tab over en hel konjunkturcyklus. Risikoklassificeringen af kunder færdiggøres i løbet af indeværende år og vil sammen med estimeret kreditrisiko – som viser det gennemsnitlige årlige tab over et helt konjunkturførløb – blive offentliggjort ultimo året. Koncernens politik for opgørelsen af tab og hensættelser for regnskabsåret 2002 er ikke påvirket af RAROC-projektet.

Banken vil i takt med gennemførelsen af RAROC-projekterne løbende udbygge oplysningerne om indtjening, kreditrisici, markedsrisici og operationelle risici for derved at opfylde informationskravene i de kommende kapitaldækningsregler for avancerede banker.

Generelt

Koncernregnskabet og årsregnskabet for Jyske Bank A/S er udarbejdet i overensstemmelse med lov om banker og sparekasser, bekendtgørelse om regnskabsaflæggelse for pengeinstitutter samt Finanstilsynets vejledning.

Regnskaberne er endvidere udarbejdet i henhold til Københavns Fondsbørs' regler om oplysningsspligtigheder for udstedere af børsnoterede værdipapirer, herunder danske regnskabsvejledninger med de tilpasninger, der følger af regnskabsreglerne for pengeinstitutter.

For at give et mere retvisende billede indregnes fra 2002 konsoliderede dattervirksomheders og pro rata konsoliderede virksomheders resultat før skat i moderselskabets regnskab i posten "Resultat af kapitalandele i associerede og tilknyttede virksomheder", og skatten heraf indregnes i posten "Skat". Tidligere blev konsoliderede dattervirksomheders og pro rata konsoliderede virksomheders resultat efter skat indregnet i posten "Resultat af kapitalandele i associerede og tilknyttede virksomheder". Den ændrede praksis har ingen virkning for årets resultat eller egenkapital. Sammenligningstal er tilpasset.

Bortset fra ovennævnte ændring er den anvendte regnskabspraksis uændret i forhold til sidste år.

Konsolidering

Koncernregnskabet omfatter Jyske Bank A/S og de virksomheder, i hvilke banken besidder flertallet af stemmerettighederne. Endvidere medtages kredit- eller finansieringsinstitutter ved pro rata konsolidering i koncernregnskabet, såfremt banken besidder mindst 20 pct. af stemmerettighederne eller kapitalen i virksomheden, og såfremt virksomheden drives i fællesskab med andre. Virksomheder, hvor bankens besiddelse er midlertidig til afvikling af engagementer eller som led i omstrukturering af virksomheden, konsolideres ikke.

Koncernregnskabet udarbejdes på grundlag af regnskaber for Jyske Bank A/S og dattervirksomhederne ved sammenlægning af regnskabsposter med ensartet indhold og med efterfølgende eliminering af interne indtægts- og udgiftsposter, interne aktiebesiddelser, mellemværender og garantier samt koncernintern fortjeneste på materielle anlægsaktiver. Pro rata konsoliderede virksomheder indgår i konsolideringen med en andel svarende til koncernens ejerandel i de pågældende virksomheder. De regnskaber, der anvendes til brug for konsolideringen, udarbejdes i overensstemmelse med koncernens regnskabspraksis.

Nyerhvervede dattervirksomheder indgår i koncernregnskabet fra købsdagen. Solgte dattervirksomheder indgår i koncernregnskabet til salgsdagen. En eventuel positiv forskelsværdi ved køb af nye kapitalandele bliver fratrukket egenkapitalen.

Koncerninterne transaktioner

Transaktioner mellem koncernens virksomheder sker på markedsvilkår eller afregnes på basis af de faktiske omkostninger.

Fremmed valuta

Aktiver og passiver i fremmed valuta optages til valutakursen ultimo regnskabsåret. Indtægter og udgifter i fremmed valuta omregnes efter valutakursen på bogføringstidspunktet.

For noterede valutaer anvendes Danmarks Nationalbanks offentliggjorte informationskurser. For unoterede valutaer anvendes forsigtigt skønnede kurser.

Regnskaber for udenlandske dattervirksomheder omregnes til valutakursen ultimo regnskabsåret for balanceposter og til gennemsnitlige valutakurser for resultatopgørelsens poster. Ændringen i værdien af primo-egenkapitalerne som følge af ændringer i valutakurser i regnskabsåret medtages i resultatopgørelsen under kursregulering af valuta. Forskellen ved omregning af dattervirksomhedernes resultatopgørelse til valutakurser ultimo regnskabsåret og til gennemsnitlige valutakurser medtages ligeledes i resultatopgørelsen under kursregulering af valuta.

Udlån og garantier mv.

Udlån, garantier mv. og andre tilgodehavender, herunder fordringer i gældstruede lande, gennemgås og vurderes kritisk.

Såfremt det vurderes, at et engagement ikke kan tilbagebetales, foretages der en hensættelse svarende til det sandsynlige tab efter en konkret vurdering af sikkerhedene.

Når det konstateres, at et engagement bliver nødlidende, senest ved betalingsstandsning, konkurs eller tvangsauktion, ophører banken med at indtægtsføre renter med virkning fra regnskabsårets begyndelse. Efterfølgende foretager banken en beregning af det sandsynlige tab, der herefter afskrives, mens den tilsvarende hensættelse fjernes fra hensættelsessaldoen.

De således opgjorte hensættelser samt konstaterede tab udgiftsføres i resultatopgørelsen under tab og hensættelser på debitorer.

Hensættelsessaldoen til imødegåelse af fremtidige tab på udlån og garantier oplyses i noterne. Hensættelsessaldoen opdeles i A-hensættelser, hvor der er sandsynlig risiko for tab, og B-hensættelser, hvor tab vurderes uundgåeligt, men hvor størrelsen af tabet endnu ikke kan vurderes fuldt ud.

Fastforrentede tilgodehavender nedskrives, således at forrentningen mindst svarer til markedsrenten for tilsvarende fordringer. De foretagne nedskrivninger og tilbageførsler heraf føres i resultatopgørelsen under kursregulering af fastforrentede udlån. Fastforrentede tilgodehavender optages maksimalt til pari. For unoterede tilgodehavender, der er erhvervet til underkurs, indtægtsføres underkursen forholdsmæssigt over restløbet iden.

Leasingaktiver

Koncernens leasingaktiver er finansiel leasing og optages i balancen under udlån.

Såvel udlån som forpligtelser værdiansættes til anskaffelsespris med fradrag af afdrag beregnet efter annuitetsprincippet og under hensyn til de enkelte aktivers økonomiske levetid, således at anskaffelsesprisen med fradrag af en eventuel skønnet restværdi afskrives over leasingperioden.

Periodiserede leasingydelser med fradrag af årets afdrag medtages i resultatopgørelsen under rentein dtægter.

Obligationer og aktier

Noterede værdipapirer optages til markedsværdien ultimo regnskabsåret. Unoterede værdipapirer optages til købsprisen eller en forsigtigt vurderet markedsværdi, hvis denne er lavere. Unoterede investeringsforeningsandele optages til den af investeringsforeningen beregnede kurs.

Visse obligationer og fastforrentede tilgodehavender, hvor renterisikoen er afdækket, kursreguleres ikke.

Kapitalandele

Kapitalandele i associerede virksomheder mv. og dattervirksomheder værdiansættes efter indre værdis metode. Konsoliderede dattervirksomheders og pro rata konsoliderede virksomheders resultater før skat og efter korrektion for urealiserede interne avancer indgår i Jyske Bank A/S's resultatopgørelse under posten resultat af kapitalandele i associerede virksomheder mv. og tilknyttede virksomheder. I samme post indgår ikke-konsoliderede virksomheders resultater efter skat. Kapitalandele i associerede virksomheder værdiansættes dog til købspris eller en lavere værdi, hvis anvendelse af indre værdis metode ikke skønnes at give et retvisende billede.

Kapitalandele i virksomheder, hvor bankens besiddelse er midlertidig til afvikling af engagementer eller som led i omstrukturering af virksomheden, værdiansættes til købspris eller lavere skønnet værdi.

Egne kapitalandele erhvervet med henblik på nedsættelse af aktiekapitalen optages uden værdi, idet nedskrivningen foretages direkte på egenkapitalen.

I alle andre tilfælde optages egne kapitalandele til den officielt noterede kurs ultimo regnskabsåret, idet der opføres en særlig reserve for egne kapitalandele under egenkapitalen af samme størrelse som værdien af de egne kapitalandele.

Repo-/reverse-forretninger

Solgte værdipapirer, hvor der samtidig med salget træffes aftale om tilbagekøb til en bestemt pris på et senere tidspunkt (repo-forretninger), forbliver i balancen samt forrentes og kursreguleres. Modtagne beløb opføres som gæld til erhververen, dvs. som indlån eller gæld til kreditinstitutter og centralbanker.

Købte værdipapirer, hvor der samtidig med købet træffes aftale om tilbagesalg til en bestemt pris på et senere tidspunkt (reverseforretninger), bogføres som lån mod sikkerhed i de pågældende værdipapirer. De købte værdipapirer optages derfor ikke i balancen. De ved købet udbetalte beløb opføres som udlån eller tilgodehavender hos kreditinstitutter og centralbanker, og afkastet føres under rente af udlån eller under rente af tilgodehavender hos kreditinstitutter og centralbanker.

Immaterielle aktiver

Immaterielle aktiver, herunder ombygningsudgifter i lejede lokaler og IT-udviklingsudgifter, udgiftsføres fuldt ud i anskaffelsesåret.

Materielle aktiver

Ejendomme optages til anskaffelsespris med tillæg af forbedringer og opskrivninger samt med fradrag af af- og nedskrivninger.

Ejendomme op- og nedskrives på grundlag af individuelle periodiske vurderinger. Opskrivninger foretages alene ved væsentlige og varige værdiforøgelse, mens nedskrivninger altid foretages ved værdiforringelser.

Bank- og anlægsejendomme afskrives lineært over den forventede brugstid, som efter bankens skøn udgør maksimalt 50 år. Der afskrives ikke på grundværdier og på bygningernes forventede scrapværdi, som efter bankens skøn udgør henholdsvis 75% og 50% af værdien af bank- og anlægsejendomme.

Maskiner og inventar afskrives systematisk over aktiverens forventede brugstid, som efter bankens skøn udgør maksimalt 3 år. Enkeltaktiver til anskaffelsessum under kr. 100.000 afskrives fuldt ud i anskaffelsesåret.

Finansielle instrumenter

Terminsforsretninger, rente- og valutaswaps, forward rate agreements, optioner og futures optages til markedsværdien ultimo regnskabsåret. Værdireguleringer medtages i resultatopgørelsen under kursregulering af afledte finansielle instrumenter f.s.v. angår renteændringer og under kursregulering af valuta f.s.v. angår valutakursændringer.

Visse finansielle instrumenter, der afdækker renterisikoen på fastforrentede aktiver og passiver, kursreguleres ikke.

Terminsrenter vedrørende fonds- og valutaterminsforsretninger samt renter vedrørende rente- og valutaswaps periodiseres over de enkelte forretnings løbetid og posteres med nettobeløb i resultatopgørelsen under rentein dtægter/termspræmie af afledte finansielle instrumenter.

Gennemsnitlige markedsværdier beregnes på baggrund af kvartalsvise opgørelser.

Skatter

Banken er sambeskattet med hovedparten af dattervirksomhederne. Den beregnede danske skat af årets indkomst afsættes i og betales af moderselskabet, mens udenlandsk skat afsættes i de pågældende udenlandske dattervirksomheder.

Udskudt skat som følge af tidsbestemte afvigelser mellem årsregnskab og skatteregnskab udgiftsføres og hensættes i balancen under hensættelser til udskudt skat. Den skat, der herudover vil fremkomme ved et eventuelt salg af aktiver til de bogførte værdier, hensættes ikke i balancen, men oplyses som latent skat i en note.

Banken er tilmeldt acontoskatteordningen.

RESULTATOPGØRELSE FOR 2002

N o t e	(kr. 1.000)	Jyske Bank - koncernen		Jyske Bank	
		2002	2001	2002	2001
13	Renteindtægter	6.573.169	6.969.210	4.484.900	5.091.326
14	Renteudgifter	3.747.658	4.345.999	2.242.629	3.032.576
	Netto renteindtægter	2.825.511	2.623.211	2.242.271	2.058.750
15	Udbytte af kapitalandele	64.336	97.867	64.101	97.551
	Gebyrer og provisionsindtægter	966.335	854.203	775.371	690.743
	Afgivne gebyrer og provisionsudgifter	207.904	186.522	76.309	71.966
	Netto rente- og gebyrindtægter	3.648.278	3.388.759	3.005.434	2.775.078
16	Kursreguleringer	386.003	128.855	332.720	91.174
17	Andre ordinære indtægter	202.766	213.038	120.510	138.244
18	Udgifter til personale og administration	2.458.981	2.301.986	2.155.692	1.998.589
	Af- og nedskrivninger på immaterielle og materielle aktiver	150.363	148.679	129.163	108.785
	Andre ordinære udgifter	-11.041	-8.362	-11.068	-13.355
	Tab og hensættelser på debitorer	407.757	286.017	367.575	246.060
19	Resultat af kapitalandele i associerede og tilknyttede virksomheder	-147.971	-111.907	265.714	213.776
	Ordinært resultat før skat	1.083.016	890.425	1.083.016	878.193
20	Skat	571.877	266.878	571.877	258.785
	Årets resultat	511.139	623.547	511.139	619.408
	Heraf:				
	Minoritetsaktionærernes andel	0	4.139		
	Jyske Banks andel	511.139	619.408		
	Overskudsfordeling				
	Årets resultat			511.139	619.408
	Overførsler fra tidligere år			0	0
	I alt til disposition			511.139	619.408
	Anvendt til udbytte			0	0
	Henlagt til egenkapital			511.139	619.408
	I alt anvendt			511.139	619.408

BALANCE PR. 31. DECEMBER 2002

N o t e	Jyske Bank - koncernen		Jyske Bank		
	(kr. 1.000)	2002	2001	2002	2001
AKTIVER					
	Kassebeholdning og anfordringstilgodehavender hos centralbanker	707.545	646.494	647.975	627.021
8,24	Tilgodehavender hos kreditinstitutter og centralbanker	12.053.926	10.474.599	23.283.912	19.482.666
6,9	Udlån	95.301.590	82.537.077	45.022.002	41.353.441
25,27	Obligationer	21.714.702	22.200.902	19.919.955	20.842.188
26,27	Aktier mv.	3.070.299	3.445.731	3.054.187	3.436.631
28	Kapitalandele i associerede virksomheder mv.	364.340	480.893	810.858	796.832
28	Kapitalandele i tilknyttede virksomheder	0	0	2.476.806	2.504.849
30	Materielle aktiver	1.521.605	1.482.487	1.378.303	1.298.342
31	Egne kapitalandele	16.661	119.436	10.679	113.953
32	Andre aktiver	18.305.692	11.600.365	18.134.392	11.470.633
	Periodeafgrænsningsposter	113.099	167.530	104.517	119.091
7	Aktiver i alt	153.169.459	133.155.514	114.843.586	102.045.647
PASSIVER					
10,33	Gæld til kreditinstitutter og centralbanker	15.640.362	15.098.110	20.172.862	19.937.445
11,34	Indlån	58.962.688	54.392.759	54.061.934	49.667.374
12	Udstedte obligationer	43.361.563	36.963.824	7.701.041	7.671.669
35	Andre passiver	25.027.030	17.303.837	23.539.796	15.875.325
	Periodeafgrænsningsposter	91.502	87.438	596	452
36	Hensættelser til forpligtelser	828.449	436.978	777.967	382.817
37	Efterstillede kapitalindskud	2.599.851	2.663.344	1.931.376	2.336.318
1	Minoritetsaktionærernes andel	0	34.977	0	0
1	Egenkapital				
	Aktiekapital	750.000	727.500	750.000	727.500
	Overkurs ved emission	225.796	0	225.796	0
	Reserve for egne kapitalandele	16.661	119.436	10.679	113.953
	Andre reserver	0	0	935.385	798.858
	Opskrivningshenlæggelser	111.879	135.250	92.130	116.442
	Overført fra tidligere år	5.042.539	4.572.653	4.274.279	3.930.649
	Overført af årets resultat	511.139	619.408	369.745	486.845
	Egenkapital i alt	6.658.014	6.174.247	6.658.014	6.174.247
7	Passiver i alt	153.169.459	133.155.514	114.843.586	102.045.647
IKKE-BALANCEFØRTE POSTER					
2-6	Garantier mv.	14.848.823	15.090.921	28.016.242	27.253.532
	Andre forpligtelser	2.398.503	2.219.310	2.392.848	2.215.122
	Ikke-balanceførte poster i alt	17.247.326	17.310.231	30.409.090	29.468.654

Afledte finansielle instrumenter er specificeret i noteafsnittet side 28-31.

(kr. 1.000)		Selskabs- kapital ultimo	Egenka- pital ultimo	Ejerandel	Resultat
pr. 31. december 2002					
Jyske Bank A/S	DKK	750.000	6.658.014		511.139
Dattervirksomheder, der konsolideres:					
Jyske Bank (Gibraltar) Ltd.	GBP	26.500	839.433	100%	108.868
Jyske Bank (Gibraltar) Nominees Ltd.	GBP	0	2	100%	0
Jyske Bank (Gibraltar) Management Ltd.	GBP	0	1	100%	0
Jyske Bank (Gibraltar) Secretaries Ltd.	GBP	0	1	100%	0
Trendsetter, S.L., Spanien	EUR	1.074	8.732	100%	0
Jyske Bank Nominees Ltd., London	GBP	0	1	100%	0
Jyske Bank (Schweiz)	CHF	60.000	867.965	100%	43.174
Jyske Trade Services Ltd., Hong Kong	HKD	10	9	100%	0
Jyske Finans A/S	DKK	55.000	502.512	100%	66.207
ApS Leasingsselskabet af 30.09.1990	DKK	125	540	100%	75
Bil og SejlerFinans A/S	DKK	20.500	73.702	100%	3.768
Nordisk Factoring A/S, Søllerød	DKK	12.000	40.000	100%	-14.450
Factoringselskabet af 27/10 1993 A/S, Søllerød	DKK	500	326	100%	9
Gl. Skovridergaard A/S	DKK	15.500	27.671	100%	11.527
Sundbyvestøhus A/S	DKK	518	37.007	100%	2.138
Silkeborg Datacentral A/S	DKK	5.080	71.708	100%	11.204
Jyske Bank Data A/S	DKK	30.000	65.610	100%	1.626
Investeringselskabet af 20.12.2000 A/S	DKK	700	24.890	100%	2.744
Virksomheder, der konsolideres pro rata *:					
Totalkredit A/S, Taastrup	DKK	470.040	3.128.233	26%	274.664
Associerede virksomheder *:					
JN Data A/S	DKK	30.000	60.622	50%	125
Wessel & Vett Holding A/S, København	DKK	244.297	487.725	49%	-37.559
A/S Th. Wessel & Vett, Magasin du Nord, København	DKK	301.086	1.801.600	28%	-136.500
Biovision A/S, Hørsholm	DKK	2.521	598	33%	-2
Østjysk Innovation A/S, Århus	DKK	18.570	20.185	27%	1.106
Capitalis A/S, Horsens	DKK	22.000	9.576	23%	-4.424
Investeringselskabet af 6/10 1998 A/S	DKK	750	1.028	27%	99
Jyske Bank-koncernens samlede tilgodehavender hos associerede virksomheder udgør kr. 286,9 mio., og den samlede gæld udgør kr. 36,9 mio.					
Øvrige betydende kapitalandele *:					
Skan-Roll Holding A/S, Kjellerup	DKK	1.100	3.732	45%	-368
Andre virksomheder, hvori koncerne n besidder mere end 10% af selskabskapitalen *:					
Toyota Financial Services Danmark A/S, Gladsaxe	DKK	33.000	32.423	20%	-577
Silkeborg IF Fodbold Support A/S	DKK	14.980	12.097	16%	-6.854
DLR Kredit A/S, København	DKK	300.000	2.540.500	11%	206.100

* Regnskabstal ifølge seneste offentliggjorte årsregnskab.

Selskaberne har hjemsted i Silkeborg, hvor intet andet er anført.

LEDELSESPÅTEGNING

Bestyrelse og direktion har i dag behandlet og godkendt koncernregnskabet og årsregnskabet for 2002 for Jyske Bank A/S. Koncernregnskabet og årsregnskabet er aflagt i overensstemmelse med lovgivningen og de krav til regnskabsaflæggelsen, som Københavns Fondsbørs stiller.

Det er vores opfattelse, at koncernregnskabet og årsregnskabet giver et retvisende billede af koncernens og moderselskabets aktiver og passiver, finansielle stilling og resultat samt af koncernens pengestrømme.

Koncernregnskabet og årsregnskabet indstilles til generalforsamlingens godkendelse.

Silkeborg, den 18. februar 2003

DIREKTIONEN:

ANDERS DAM
Ordførende

LEIF F. LARSEN

VISTI NIELSEN

PER MUNKHOLM POULSEN

/JENS BORUM

BESTYRELSEN:

LEON RASMUSSEN
Formand

TAGE LORENTZEN
Næstformand

KURT BRUSGAARD

SVEN BUHRKALL

NIELS ERIK CARSTENS

LEIF KRABBE

LILIAN ISAKSEN
Medarbejderrepræsentant

LARS AARUP JENSEN
Medarbejderrepræsentant

HAGGAI KUNISCH
Medarbejderrepræsentant

REVISIONSPÅTEGNINGER

INTERN REVISION

Vi har revideret koncernregnskabet og årsregnskabet for Jyske Bank A/S for regnskabsåret 2002.

Selskabets ledelse har ansvaret for koncernregnskabet og årsregnskabet. Vores ansvar er på grundlag af vores revision at udtrykke en konklusion om koncernregnskabet og årsregnskabet.

Den udførte revision

Revisionen er udført på grundlag af Finanstilsynets bekendtgørelse om revisionens gennemførelse i finansielle virksomheder og finansielle koncerner og efter danske revisionsstandarder. Under revisionen har vi ud fra væsentlighed og risiko vurderet forretningsgange, den anvendte regnskabspraksis og foretagne skøn samt efterprøvet grundlaget for beløb og øvrige oplysninger i koncernregnskabet og årsregnskabet. Det er vores opfattelse, at den udførte revision giver et tilstrækkeligt grundlag for vores konklusion.

Revisionen har ikke givet anledning til forbehold.

Konklusion

Det er vores opfattelse, at koncernregnskabet og årsregnskabet giver et retvisende billede af koncernens og moderselskabets aktiver, passiver og finansielle stilling pr. 31. december 2002 samt af resultatet af koncernens og moderselskabets aktiviteter.

Silkeborg, den 18. februar 2003

Intern Revision

HENNING SØRENSEN

DORTHE LILLERIS

EKSTERN REVISION

Til aktionærerne i Jyske Bank A/S

Vi har revideret koncernregnskabet og årsregnskabet for Jyske Bank A/S for regnskabsåret 1. januar – 31. december 2002.

Bankens ledelse har ansvaret for koncernregnskabet og årsregnskabet. Vort ansvar er på grundlag af vor revision at udtrykke en konklusion om koncernregnskabet og årsregnskabet.

Den udførte revision

Vi har udført vor revision i overensstemmelse med danske revisionsstandarder. Disse standarder kræver, at vi tilrettelægger og udfører revisionen med henblik på at opnå høj grad af sikkerhed for, at koncernregnskabet og årsregnskabet ikke indeholder væsentlig fejlinformation. Revisionen omfatter stikprøvevis undersøgelse af information, der understøtter de i koncernregnskabet og årsregnskabet anførte beløb og oplysninger. Revisionen omfatter endvidere stillingtagen til den af ledelsen anvendte regnskabspraksis og til de væsentlige skøn, som ledelsen har udøvet, samt vurdering af den samlede præsentation af koncernregnskabet og årsregnskabet. Det er vor opfattelse, at den udførte revision giver et tilstrækkeligt grundlag for vor konklusion.

Revisionen har ikke givet anledning til forbehold.

Konklusion

Det er vor opfattelse, at koncernregnskabet og årsregnskabet giver et retvisende billede af koncernens og moderselskabets aktiver, passiver og finansielle stilling pr. 31. december 2002 samt af resultatet af koncernens og moderselskabets aktiviteter og af koncernens pengestrømme for regnskabsåret 1. januar – 31. december 2002 i overensstemmelse med den danske lovgivnings krav til regnskabsaflæggelsen.

Silkeborg, den 18. februar 2003

DELOITTE & TOUCHE

Statsautoriseret Revisionsaktieselskab

HANS TRÆRUP HENRIK A. LAURSEN

Statsautoriserede revisorer

ERNST & YOUNG

Statsautoriseret Revisionsaktieselskab

MOGENS LUNDIN HENRIK BARNER CHRISTIANSEN

Statsautoriserede revisorer

NOTER

N o t e	J y s k e B a n k - k o n c e r n e n		J y s k e B a n k		
	(kr. 1.000)	2002	2001	2002	2001
1 Egenkapitalforklaring					
Egenkapital 1. januar		6.174.247	5.887.189	6.174.247	5.887.189
Årets resultat		511.139	619.408	511.139	619.408
Kapitalnedsættelser		-653.554	-348.025	-653.554	-348.025
Kapitalforhøjelser		624.162	0	624.162	0
Ejendomsreguleringer		-23.371	15.675	-24.312	15.480
Straksafskrivning af goodwill		-5.808	0	-5.808	0
Markedsværdiregulering af medarbejderaktier tegnet til favørkurs		31.199	0	31.199	0
Øvrige reguleringer		0	0	941	195
Egenkapital 31. december		6.658.014	6.174.247	6.658.014	6.174.247
Aktiekapital					
Primo				727.500	750.000
Kapitalforhøjelser				75.321	0
Kapitalnedsættelser				-52.821	-22.500
Ultimo				750.000	727.500
Overkurs ved emission					
Primo				0	0
Kapitalforhøjelser				551.724	0
Kapitalnedsættelser				-325.928	0
Ultimo				225.796	0
Reserve for egne kapitalandele					
Primo				113.953	187.155
Nettobevægelse				-103.274	-73.202
Ultimo				10.679	113.953
Reserve for nettoopskrivning efter indre værdis metode					
Primo				798.858	666.100
Overført af årets resultat				136.527	132.758
Ultimo				935.385	798.858
Opskrivningshenlæggelser					
Primo				116.442	100.962
Tilgang				7.655	16.838
Afgang				31.967	1.358
Ultimo				92.130	116.442
Overført resultat					
Primo				4.417.494	4.182.972
Fondsaktier				-2.883	0
Kapitalnedsættelser				-274.805	-325.525
Nettobevægelse vedr. reserve for egne kapitalandele				103.274	73.202
Markedsværdiregulering af medarbejderaktier tegnet til favørkurs				31.199	0
Overført af årets resultat				369.745	486.845
Ultimo				4.644.024	4.417.494
Ultimo					
Egenkapital i alt, ultimo				6.658.014	6.174.247

N o t e	Jyske Bank - koncernen		Jyske Bank		
	(kr. 1.000)	2002	2001	2002	2001
Minoritetsaktionærernes andel					
Primo		34.977	30.838		
Afgang		-34.977	0		
Andel i årets resultat		0	4.139		
Ultimo		0	34.977		
Aktiernes antal i 1.000 stk. à kr. 20		37.500	36.375	37.500	36.375
Aktiernes pålydende værdi		750.000	727.500	750.000	727.500
Solvensopgørelse					
Kernekapital efter fradrag		6.889.203	6.305.111	6.555.205	5.943.852
Ansvarlig kapital efter fradrag		9.504.852	9.103.705	8.488.530	8.396.612
Vægtede poster uden for handelsbeholdningen		75.568.612	69.547.643	64.153.461	61.963.851
Vægtede poster med markedsrisiko mv.		8.616.938	10.250.736	8.372.747	10.013.928
Vægtede poster i alt		84.185.550	79.798.379	72.526.208	71.977.779
Solvensprocent		11,3	11,4	11,7	11,7
Kernekapitalprocent		8,2	7,9	9,0	8,3
2 Ikke-balanceførte poster					
Garantier mv.					
Finansgarantier		5.435.465	5.603.075	15.765.824	14.403.206
Øvrige garantier		9.413.358	9.487.846	12.250.418	12.850.326
Accepter og endossementsforpligtelser mv.		0	0	0	0
I alt		14.848.823	15.090.921	28.016.242	27.253.532
Andre forpligtelser					
Uigenkaldelige kredittilsagn		2.315.018	2.194.136	2.315.018	2.194.136
Øvrige forpligtelser		83.485	25.174	77.830	20.986
I alt		2.398.503	2.219.310	2.392.848	2.215.122

NOTER

N o t e

(kr. 1.000)

3	Afløede finansielle instrumenter Løbetidsfordeling efter restløbetid	Til og med 3 måneder		Over 3 måneder til og med 1 år		Over 1 år til og med 5 år	
		Nominal værdi	Netto mar- kedsværdi	Nominal værdi	Netto mar- kedsværdi	Nominal værdi	Netto mar- kedsværdi
Jyske Bank-koncernen							
Ultimo 2002							
Valutakontrakter							
	Terminer/futures, køb	119.881.864	-5.261.188	75.389.588	-4.908.967	467.350	-60.185
	Terminer/futures, salg	111.570.184	5.484.584	63.690.697	4.280.648	1.133.829	76.371
	Swaps	2.098	-2.101	2.131.927	-99.188	32.827	-4.021
	Optioner, erhvervede	3.707.496	24.828	889.751	32.973	0	0
	Optioner, udstedte	3.012.993	-15.766	789.636	-20.849	0	0
Rentekontrakter							
	Terminer/futures, køb	2.455.381	14.310	321.049	433	0	0
	Terminer/futures, salg	1.302.469	-11.920	2.531.560	-365	0	0
	Forward Rate Agreements, køb	0	0	215.307.210	-615.667	40.403.201	-311.169
	Forward Rate Agreements, salg	0	0	211.762.574	606.877	41.924.695	305.404
	Swaps	26.431.321	2.387	35.944.465	-11.531	16.155.162	-75.400
	Optioner, erhvervede	2.915.593	3.925	3.618.917	5.075	1.103.857	6.133
	Optioner, udstedte	2.354.252	-4.519	2.640.056	-4.443	1.354.954	-4.169
Aktiekontrakter							
	Terminer/futures, køb	338.449	-7.160	0	0	0	0
	Terminer/futures, salg	250.535	6.865	0	0	0	0
	Optioner, erhvervede	40.164	1.441	275.926	1.374	657.297	7.686
	Optioner, udstedte	40.164	-1.441	275.926	-1.374	644.539	-7.497
Råvarekontrakter							
	Terminer/futures, køb	119.825	7.799	204.545	-2.400	118.107	-5.237
	Terminer/futures, salg	122.121	-8.044	206.470	459	117.674	5.685
	Optioner, erhvervede	590	11	0	0	0	0
	Optioner, udstedte	590	-11	0	0	0	0
Andre afledte kontrakter							
		0	0	0	0	0	0
Jyske Bank - Ultimo 2002							
Valutakontrakter							
	Terminer/futures, køb	119.663.543	-5.260.615	75.358.780	-4.908.703	467.350	-60.185
	Terminer/futures, salg	111.644.156	5.483.825	63.711.503	4.280.324	1.133.829	76.371
	Swaps	2.098	-2.101	2.131.927	-99.188	32.827	-4.021
	Optioner, erhvervede	3.707.496	24.828	889.751	32.973	0	0
	Optioner, udstedte	3.012.993	-15.766	789.636	-20.849	0	0
Rentekontrakter							
	Terminer/futures, køb	2.455.381	14.310	321.049	433	0	0
	Terminer/futures, salg	1.302.469	-11.920	2.531.560	-365	0	0
	Forward Rate Agreements, køb	0	0	215.307.210	-615.667	40.403.201	-311.169
	Forward Rate Agreements, salg	0	0	211.762.574	606.877	41.924.695	305.404
	Swaps	26.431.321	2.387	35.944.465	-11.531	16.155.162	-75.400
	Optioner, erhvervede	2.915.593	3.926	3.618.917	5.075	1.103.857	6.132
	Optioner, udstedte	2.354.252	-4.519	2.640.056	-4.443	1.354.954	-4.169
Aktiekontrakter							
	Terminer/futures, køb	338.449	-7.160	0	0	0	0
	Terminer/futures, salg	250.535	6.865	0	0	0	0
	Optioner, erhvervede	40.164	1.441	275.926	1.374	657.297	7.686
	Optioner, udstedte	40.164	-1.441	275.926	-1.374	644.539	-7.497
Råvarekontrakter							
	Terminer/futures, køb	119.825	7.799	204.545	-2.400	118.107	-5.237
	Terminer/futures, salg	122.121	-8.045	206.470	459	117.674	5.686
	Optioner, erhvervede	590	11	0	0	0	0
	Optioner, udstedte	590	-11	0	0	0	0
Andre afledte kontrakter							
		0	0	0	0	0	0

N o t e

(kr. 1.000)

3	Afløede finansielle instrumenter		Over 5 år		I alt 2002		I alt 2001	
	Løbetidsfordeling efter restløbetid							
Jyske Bank-koncernen		Nominal værdi	Netto markedsværdi	Nominal værdi	Netto markedsværdi	Nominal værdi	Netto markedsværdi	
Valutakontrakter								
	Terminer/futures, køb	0	0	195.738.802	-10.230.340	266.674.800	2.076.595	
	Terminer/futures, salg	0	0	176.394.710	9.841.603	256.120.960	-911.566	
	Swaps	7.892	245	2.174.744	-105.065	2.643.206	-7.108	
	Optioner, erhvervede	0	0	4.597.247	57.801	4.778.483	77.291	
	Optioner, udstedte	0	0	3.802.629	-36.615	4.576.154	-73.327	
Rentekontrakter								
	Terminer/futures, køb	0	0	2.776.430	14.743	22.693.087	-34.632	
	Terminer/futures, salg	0	0	3.834.029	-12.285	24.897.998	-4.047	
	Forward Rate Agreements, køb	0	0	255.710.411	-926.836	487.944.758	-1.304.904	
	Forward Rate Agreements, salg	0	0	253.687.269	912.281	493.729.551	1.272.867	
	Swaps	16.048.844	-308.812	94.579.792	-393.356	103.303.643	-326.359	
	Optioner, erhvervede	0	0	7.638.367	15.133	8.862.119	21.187	
	Optioner, udstedte	0	0	6.349.262	-13.131	10.745.267	-20.586	
Aktiekontrakter								
	Terminer/futures, køb	0	0	338.449	-7.160	1.162.472	-1.082	
	Terminer/futures, salg	0	0	250.535	6.865	1.235.151	-12.185	
	Optioner, erhvervede	0	0	973.387	10.501	709.483	55.813	
	Optioner, udstedte	0	0	960.629	-10.312	710.489	-55.839	
Råvarekontrakter								
	Terminer/futures, køb	0	0	442.477	162	963.100	-91.503	
	Terminer/futures, salg	0	0	446.265	-1.900	961.422	93.599	
	Optioner, erhvervede	0	0	590	11	37.413	3.784	
	Optioner, udstedte	0	0	590	-11	31.478	-3.492	
	Andre afledte kontrakter	0	0	0	0	0	0	
Netto markedsværdi i alt					-877.911		754.506	
Jyske Bank								
Valutakontrakter								
	Terminer/futures, køb	0	0	195.489.673	-10.229.503	266.480.999	2.075.465	
	Terminer/futures, salg	0	0	176.489.488	9.840.520	256.239.873	-911.325	
	Swaps	7.892	245	2.174.744	-105.065	2.643.206	-7.108	
	Optioner, erhvervede	0	0	4.597.247	57.801	4.778.483	77.291	
	Optioner, udstedte	0	0	3.802.629	-36.615	4.576.154	-73.327	
Rentekontrakter								
	Terminer/futures, køb	0	0	2.776.430	14.743	22.693.087	-34.632	
	Terminer/futures, salg	0	0	3.834.029	-12.285	24.897.998	-4.047	
	Forward Rate Agreements, køb	0	0	255.710.411	-926.836	487.944.758	-1.304.904	
	Forward Rate Agreements, salg	0	0	253.687.269	912.281	493.729.551	1.272.867	
	Swaps	16.048.844	-308.812	94.579.792	-393.356	103.383.521	-326.173	
	Optioner, erhvervede	0	0	7.638.367	15.133	8.862.119	21.187	
	Optioner, udstedte	0	0	6.349.262	-13.131	10.745.267	-20.586	
Aktiekontrakter								
	Terminer/futures, køb	0	0	338.449	-7.160	1.162.472	-1.082	
	Terminer/futures, salg	0	0	250.535	6.865	1.235.151	-12.185	
	Optioner, erhvervede	0	0	973.387	10.501	709.483	55.813	
	Optioner, udstedte	0	0	960.629	-10.312	710.489	-55.839	
Råvarekontrakter								
	Terminer/futures, køb	0	0	442.477	162	963.100	-91.503	
	Terminer/futures, salg	0	0	446.265	-1.900	961.422	93.599	
	Optioner, erhvervede	0	0	590	11	37.413	3.784	
	Optioner, udstedte	0	0	590	-11	31.478	-3.492	
	Andre afledte kontrakter	0	0	0	0	0	0	
Netto markedsværdi i alt					-878.157		753.803	

NOTER

Note

(kr. 1.000)

4	Afledte finansielle instrumenter	Markedsværdi 2002		Gennemsnitlig markedsværdi 2002		Markedsværdi 2001		Gennemsnitlig markedsværdi 2001	
		Positiv	Negativ	Positiv	Negativ	Positiv	Negativ	Positiv	Negativ
Jyske Bank-koncernen									
Valutakontrakter									
	Terminer/futures, køb	845.769	11.076.109	945.538	9.813.105	3.499.687	1.423.092	5.908.935	1.904.047
	Terminer/futures, salg	10.795.673	954.070	9.617.394	1.038.646	1.702.359	2.613.925	2.491.679	5.663.866
	Swaps	245	105.310	2.573	83.239	1.745	8.853	78.969	15.832
	Optioner, erhvervede	57.801	0	48.780	0	77.291	0	62.046	0
	Optioner, udstedte	0	36.615	0	38.609	0	73.327	0	61.961
Rentekontrakter									
	Terminer/futures, køb	14.748	5	13.290	9.550	14.439	49.071	16.256	14.298
	Terminer/futures, salg	30	12.315	6.812	7.692	14.253	18.300	5.934	18.720
	Forward Rate Agreements, køb	418	927.254	240.406	440.996	37.038	1.341.942	144.498	934.467
	Forward Rate Agreements, salg	913.219	938	432.432	250.033	1.316.710	43.843	920.971	154.314
	Swaps	806.168	1.199.524	590.118	921.516	484.188	810.547	522.833	855.903
	Optioner, erhvervede	15.133	0	9.624	0	21.187	0	12.833	0
	Optioner, udstedte	0	13.131	0	8.500	0	20.586	0	15.399
Aktiekontrakter									
	Terminer/futures, køb	2.014	9.174	973	9.672	1.212	2.294	6.070	6.903
	Terminer/futures, salg	6.865	0	7.677	465	62	12.247	13.602	4.835
	Optioner, erhvervede	10.501	0	28.365	0	55.813	0	54.744	0
	Optioner, udstedte	0	10.312	0	27.816	0	55.839	0	54.852
Råvarekontrakter									
	Terminer/futures, køb	16.889	16.727	43.749	24.121	12.263	103.766	8.651	55.732
	Terminer/futures, salg	14.715	16.615	23.907	43.058	105.181	11.582	56.740	8.127
	Optioner, erhvervede	11	0	1.552	0	3.784	0	4.852	0
	Optioner, udstedte	0	11	0	1.314	0	3.492	0	4.577
	Andre afledte kontrakter	0	0	0	0	0	0	0	0
I alt		13.500.199	14.378.110	12.013.190	12.718.332	7.347.212	6.592.706	10.309.613	9.773.833
Jyske Bank									
Valutakontrakter									
	Terminer/futures, køb	843.506	11.073.009	940.239	9.808.373	3.495.094	1.419.629	5.897.917	1.892.102
	Terminer/futures, salg	10.796.254	955.734	9.617.394	1.038.646	1.704.678	2.616.003	2.491.679	5.663.866
	Swaps	245	105.310	2.573	83.239	1.745	8.853	78.969	15.832
	Optioner, erhvervede	57.801	0	48.780	0	77.291	0	62.046	0
	Optioner, udstedte	0	36.615	0	38.609	0	73.327	0	61.961
Rentekontrakter									
	Terminer/futures, køb	14.748	5	13.290	9.550	14.439	49.071	16.256	14.298
	Terminer/futures, salg	30	12.315	6.812	7.692	14.253	18.300	5.934	18.720
	Forward Rate Agreements, køb	418	927.254	240.406	440.996	37.038	1.341.942	144.498	934.467
	Forward Rate Agreements, salg	913.219	938	432.432	250.033	1.316.710	43.843	920.971	154.314
	Swaps	806.168	1.199.524	590.118	921.516	484.374	810.547	522.833	854.963
	Optioner, erhvervede	15.133	0	9.624	0	21.187	0	12.833	0
	Optioner, udstedte	0	13.131	0	8.500	0	20.586	0	15.399
Aktiekontrakter									
	Terminer/futures, køb	2.014	9.174	973	9.672	1.212	2.294	6.070	6.903
	Terminer/futures, salg	6.865	0	7.677	465	62	12.247	13.602	4.835
	Optioner, erhvervede	10.501	0	28.365	0	55.813	0	54.744	0
	Optioner, udstedte	0	10.312	0	27.816	0	55.839	0	54.852
Råvarekontrakter									
	Terminer/futures, køb	16.889	16.727	43.749	24.121	12.263	103.766	8.651	55.732
	Terminer/futures, salg	14.715	16.615	23.907	43.058	105.180	11.581	56.740	8.127
	Optioner, erhvervede	11	0	1.552	0	3.784	0	4.852	0
	Optioner, udstedte	0	11	0	1.314	0	3.492	0	4.577
	Andre afledte kontrakter	0	0	0	0	0	0	0	0
I alt		13.498.517	14.376.674	12.007.891	12.713.738	7.345.123	6.591.320	10.298.595	9.760.948

Note	Jyske Bank-koncernen		Jyske Bank		
	(kr. 1.000)				
5	Afledte finansielle instrumenter	Markedsværdi af ikke-garanterede kontrakter		Markedsværdi af ikke-garanterede kontrakter	
	Ultimo 2002	Positiv	Negativ	Positiv	Negativ
	Valutakontrakter				
	Terminer/futures, køb	845.769	11.076.109	843.506	11.073.008
	Terminer/futures, salg	10.795.673	954.071	10.796.254	955.735
	Swaps	245	105.310	245	105.310
	Optioner, erhvervede	57.800	0	57.800	0
	Optioner, udstedte	0	36.615	0	36.615
	Rentekontrakter				
	Terminer/futures, køb	3.770	5	3.770	5
	Terminer/futures, salg	5	2.164	5	2.164
	Forward Rate Agreements, køb	418	927.254	418	927.254
	Forward Rate Agreements, salg	913.219	938	913.219	938
	Swaps	806.168	1.199.524	806.168	1.199.524
	Optioner, erhvervede	8.813	0	8.813	0
	Optioner, udstedte	0	10.749	0	10.749
	Aktiekontrakter				
	Terminer/futures, køb	1.911	2.003	1.911	2.003
	Terminer/futures, salg	4.325	0	4.325	0
	Optioner, erhvervede	10.328	0	10.328	0
	Optioner, udstedte	0	8.893	0	8.893
	Råvarekontrakter				
	Terminer/futures, køb	77	117	77	117
	Terminer/futures, salg	14.093	15.593	14.093	15.593
	Optioner, erhvervede	0	0	0	0
	Optioner, udstedte	0	11	0	11
	Andre afledte kontrakter	0	0	0	0
	I alt	13.462.614	14.339.356	13.460.932	14.337.919
	I alt efter netting	4.311.983		4.307.984	
	Uafviklede spotforretninger				
	Jyske Bank-koncernen	Nominal værdi	Markedsværdi Positiv	Markedsværdi Negativ	Netto markedsværdi
	Ultimo 2002				
	Valutafortretninger, køb	31.912.568	38.287	353.349	-315.062
	Valutafortretninger, salg	39.574.779	661.635	165.577	496.058
	Rentefortretninger, køb	1.858.770	2.110	665	1.445
	Rentefortretninger, salg	2.114.490	541	5.914	-5.373
	Aktiefortretninger, køb	73.778	353	703	-350
	Aktiefortretninger, salg	73.142	900	282	618
	Andre forretninger, køb	0	0	0	0
	Andre forretninger, salg	0	0	0	0
	I alt	75.607.527	703.826	526.490	177.336
	Ultimo 2001, i alt	59.861.305	150.256	254.039	-103.783
	Uafviklede spotforretninger				
	Jyske Bank	Nominal værdi	Markedsværdi Positiv	Markedsværdi Negativ	Netto markedsværdi
	Ultimo 2002				
	Valutafortretninger, køb	31.882.850	38.117	353.331	-315.214
	Valutafortretninger, salg	39.624.049	661.776	165.632	496.144
	Rentefortretninger, køb	1.858.770	2.110	665	1.445
	Rentefortretninger, salg	2.114.490	541	5.914	-5.373
	Aktiefortretninger, køb	73.778	353	703	-350
	Aktiefortretninger, salg	73.142	900	282	618
	Andre forretninger, køb	0	0	0	0
	Andre forretninger, salg	0	0	0	0
	I alt	75.627.079	703.797	526.527	177.270
	Ultimo 2001, i alt	59.792.638	150.087	253.911	-103.824

NOTER

N o t e	J y s k e B a n k - k o n c e r n e n		J y s k e B a n k		
	(kr. 1.000)	2002	2001	2002	2001
Kreditrisici					
6 Udlån og garantidebitorer fordelt på sektorer og brancher					
Udlån + garantidebitorer i pct. ultimo året					
Offentlige myndigheder	1	1	2	1	
Erhverv					
Landbrug, jagt og skovbrug	4	6	6	7	
Fiskeri	0	0	1	0	
Fremstillingsvirksomhed, råstofudvinding, el-, gas-, vand- og varmeværker	7	7	8	8	
Bygge- og anlægsvirksomhed	2	3	2	3	
Handel, restaurations- og hotelvirksomhed	8	10	9	12	
Transport, post og telefon	3	3	2	3	
Kredit- og finansieringsvirksomhed samt forsikringsvirksomhed	6	2	19	12	
Ejendomsadministration og -handel, forretningservice	8	10	9	15	
Øvrige erhverv	2	5	2	4	
I alt erhverv	40	46	58	64	
Private	59	53	40	35	
I alt	100	100	100	100	
Kreditrisiko på afledte finansielle instrumenter					
Positiv markedsværdi (efter modpartsrisiko)					
Modpart med risikovægt 0 pct.					
Positiv markedsværdi efter netting	64.556	17.866	64.556	17.866	
Modpart med risikovægt 20 pct.					
Positiv markedsværdi efter netting	3.522.540	2.342.595	3.520.010	2.338.773	
Modpart med risikovægt 100 pct.					
Positiv markedsværdi efter netting	724.887	986.796	723.418	983.895	
Efterstillede tilgodehavender					
Associerede virksomheder mv.	0	65.534	0	88.118	
Tilknyttede virksomheder	0	0	0	0	
Andre virksomheder	811.596	544.665	811.596	544.665	
Akkumulerede hensættelser					
Hensat ultimo på udlån og garantidebitorer	2.057.674	1.919.793	1.874.178	1.748.007	
Hensat ultimo på tilgodehavender hos kreditinstitutter og andre poster, der indebærer en kreditrisiko	0	706	0	500	
I alt akkumulerede hensættelser	2.057.674	1.920.499	1.874.178	1.748.507	
Heraf A-hensættelser	1.802.263	1.657.706	1.699.901	1.542.923	
Heraf B-hensættelser	255.411	262.793	174.277	205.584	
Akkumulerede hensættelser på udlån og garantidebitorer i procent af udlån, garantidebitorer og hensættelser ultimo året.	1,8	1,9	2,5	2,5	
Tilgodehavender med standset renteberegning udgør ultimo året	345.968	388.398	248.876	295.377	

N o t e	Jyske Bank - koncernen		Jyske Bank		
	(kr. 1.000)	2002	2001	2002	2001
7 Markedsrisici					
Valutarisiko					
Aktiver i fremmed valuta i alt		35.170.927	28.578.680	31.480.577	27.150.776
Passiver i fremmed valuta i alt		32.802.201	29.964.442	29.085.456	28.549.878
Valutakursindikator 1		1.181.175	1.368.592	1.157.452	1.355.732
Valutakursindikator 1 i pct. af kernekapital efter fradrag		17,1	21,7	17,7	22,8
Valutakursindikator 2		29.397	38.499	29.425	37.879
Valutakursindikator 2 i pct. af kernekapital efter fradrag		0,4	0,6	0,4	0,6
Valutakursindikator 1 viser et mål for den samlede valutarisiko og opgøres som den numerisk største værdi af valutaer, hvori koncernen har henholdsvis netto tilgodehavende (lange positioner) og netto gæld (korte positioner).					
Valutakursindikator 2 udtrykker med 99% sandsynlighed den maksimale tabsrisiko over en periode på 10 handelsdage baseret på den historiske udvikling i de enkelte valutaers kursudvikling og samvariation de seneste 3 år.					
Renterisiko					
Renterisiko på gældsinstrumenter mv. i alt		65.852	171.946	42.347	150.267
Renterisiko opdelt på bankens valutaer med størst renterisiko:					
Valuta:					
DKK		64.149	62.135	43.979	44.071
JPY		-72.409	-90.604	-72.442	-90.593
EUR		36.206	133.308	36.804	132.946
USD		21.557	52.399	21.510	52.362
GBP		7.368	7.143	7.014	6.643
SEK		5.029	3.228	5.027	3.228
Øvrige valutaer		3.952	4.337	455	1.610
I alt		65.852	171.946	42.347	150.267

NOTER

N o t e	J y s k e B a n k - k o n c e r n e n		J y s k e B a n k		
	(kr. 1.000)	2002	2001	2002	2001
Løbetidsfordeling efter restløbetid					
8	Tilgodehavender hos kreditinstitutter og centralbanker				
	Anfordringstilgodehavender	6.823.974	5.881.607	4.976.169	4.012.975
	Til og med 3 måneder	4.949.298	4.402.416	12.641.904	9.845.759
	Over 3 måneder og til og med 1 år	280.654	102.450	4.117.776	3.677.254
	Over 1 år og til og med 5 år	0	88.118	743.513	971.300
	Over 5 år	0	8	804.550	975.378
	I alt	12.053.926	10.474.599	23.283.912	19.482.666
9	Udlån				
	På anfordring	2.195.919	2.396.033	174.736	336.756
	Til og med 3 måneder	19.802.212	18.881.957	10.123.112	10.462.073
	Over 3 måneder og til og med 1 år	23.030.543	18.160.915	21.703.660	17.764.799
	Over 1 år og til og med 5 år	17.034.957	16.151.833	10.370.842	10.308.076
	Over 5 år	33.237.959	26.946.339	2.649.652	2.481.737
	I alt	95.301.590	82.537.077	45.022.002	41.353.441
10	Gæld til kreditinstitutter og centralbanker				
	Anfordringsgæld	1.857.797	2.471.952	2.672.611	3.336.595
	Til og med 3 måneder	9.223.932	9.615.191	13.284.683	13.499.690
	Over 3 måneder og til og med 1 år	3.975.191	2.415.977	3.631.556	2.515.984
	Over 1 år og til og med 5 år	0	0	570	0
	Over 5 år	583.442	594.990	583.442	585.176
	I alt	15.640.362	15.098.110	20.172.862	19.937.445
11	Indlån i alt				
	På anfordring	33.283.974	29.284.007	30.295.486	26.713.702
	Indlån med opsigelsesvarsel:				
	Til og med 3 måneder	17.869.154	16.872.652	16.166.327	14.888.955
	Over 3 måneder og til og med 1 år	1.164.235	907.112	1.047.619	865.253
	Over 1 år og til og med 5 år	2.122.061	2.179.182	2.042.533	2.061.504
	Over 5 år	4.523.264	5.149.806	4.509.969	5.137.960
	I alt	58.962.688	54.392.759	54.061.934	49.667.374
12	Udstedte obligationer				
	Til og med 3 måneder	1.702.219	2.258.326	74.505	0
	Over 3 måneder og til og med 1 år	3.137.473	452.759	2.575.660	24.650
	Over 1 år og til og med 5 år	10.702.331	7.996.357	3.834.203	4.031.079
	Over 5 år	27.819.540	26.256.382	1.216.673	3.615.940
	I alt	43.361.563	36.963.824	7.701.041	7.671.669

N o t e	J y s k e B a n k - k o n c e r n e n		J y s k e B a n k		
	(kr. 1.000)	2002	2001	2002	2001
13	Renteindtægter/terminspræmie af:				
	Tilgodehavender hos kreditinstitutter og centralbanker	340.869	509.913	593.978	890.285
	Udlån	5.172.810	5.347.959	2.880.996	3.147.858
	Obligationer	876.045	933.947	827.625	874.243
	Afledte finansielle instrumenter i alt	179.248	173.710	179.204	175.666
	heraf				
	Valutakontrakter	341.201	278.111	341.201	278.295
	Rentekontrakter	-161.953	-104.401	-161.997	-102.629
	Andet	4.197	3.681	3.097	3.274
	I alt	6.573.169	6.969.210	4.484.900	5.091.326
	Heraf udgør indtægter af ægte købs- og tilbagesalgsforretninger ført under:				
	Tilgodehavender hos kreditinstitutter og centralbanker	50.944	111.483	50.944	111.483
	Udlån	24.753	30.102	24.753	30.102
14	Renteudgifter til:				
	Kreditinstitutter og centralbanker	350.347	616.735	506.066	819.812
	Indlån	1.492.002	1.908.942	1.392.073	1.789.245
	Udstedte obligationer	1.779.108	1.670.767	234.885	292.287
	Efterstillede kapitalindskud	125.158	148.989	109.087	130.795
	Andet	1.043	566	518	437
	I alt	3.747.658	4.345.999	2.242.629	3.032.576
	Heraf udgør renteudgifter af ægte salgs- og tilbagekøbsforretninger ført under:				
	Kreditinstitutter og centralbanker	38.004	62.220	38.004	62.220
	Indlån	1.754	25.533	1.754	25.533
15	Udbytte af:				
	Aktier	64.336	85.608	64.101	85.292
	Kapitalandele i associerede virksomheder mv.	0	12.259	0	12.259
	I alt	64.336	97.867	64.101	97.551

NOTER

N o t e	J y s k e B a n k - k o n c e r n e n		J y s k e B a n k		
	(kr. 1.000)	2002	2001	2002	2001
16	Kursreguleringer ¹⁾ af:				
	Obligationer	139.108	2.376	116.115	-8.943
	Aktier	-892.737	-720.309	-894.128	-724.403
	Fastforrentede udlån	19.542	42.430	18.199	43.008
	Valuta	-70.592	192.514	-97.844	172.145
	Afledte finansielle instrumenter i alt	60.888	-46.749	60.584	-49.226
	heraf				
	Valutakontrakter	8.351	23.069	8.233	20.512
	Rentekontrakter	-22.924	-102.031	-23.110	-101.951
	Aktiekontrakter	74.980	29.636	74.980	29.636
	Råvarekontrakter	481	2.577	481	2.577
	I alt	-743.791	-529.738	-797.074	-567.419
	Heraf puljeordninger	-1.129.794	-658.593	-1.129.794	-658.593
	1) Underposterne indeholder også kursregulering af værdipapirer, der indgår i puljeordninger. Der korrigeres for disse kursreguleringer under posten Heraf puljeordninger i nederste linie.				
	Kursreguleringsposter opgjort eksklusive puljeordningerne:				
	Obligationer	18.945	-30.256	-4.048	-41.575
	Aktier	65.822	7.342	64.431	3.248
	Fastforrentede udlån	19.542	42.430	18.199	43.008
	Valuta	228.731	155.506	201.479	135.137
	Afledte finansielle instrumenter i alt	52.222	-46.749	51.918	-49.226
	I alt	385.262	128.273	331.979	90.592
17	Andre ordinære indtægter				
	Nettoresultat af drift af fast ejendom	50.149	48.832	48.928	47.151
	Fortjeneste ved salg af ejendomme og driftsmidler	25.457	33.950	11.030	3.362
	Øvrige ordinære indtægter	127.160	130.256	60.552	87.731
	I alt	202.766	213.038	120.510	138.244

N o t e	J y s k e B a n k - k o n c e r n e n		J y s k e B a n k		
	(kr. 1.000)	2002	2001	2002	2001
18	Udgifter til personale og administration				
	Lønninger og vederlag til bestyrelse, direktion og repræsentantskab				
	Direktion	10.677	8.148	10.677	8.148
	Bestyrelse	935	948	935	948
	Repræsentantskab	1.538	1.404	1.538	1.404
	I alt	13.150	10.500	13.150	10.500
	Personaleudgifter				
	Lønninger	1.254.055	1.152.820	1.091.389	1.016.336
	Pensioner	128.837	114.883	113.847	104.938
	Udgifter til social sikring	110.786	107.046	104.239	101.144
	I alt	1.493.678	1.374.749	1.309.475	1.222.418
	Øvrige administrationsudgifter	952.153	916.737	833.067	765.671
	I alt udgifter til personale og administration	2.458.981	2.301.986	2.155.692	1.998.589
	Øvrige administrationsudgifter				
	IT-udgifter	297.379	214.872	297.750	211.858
	Husleje, lys og varme mv.	136.927	128.447	124.474	117.534
	Porto, telefon mv.	83.910	80.445	69.367	67.797
	Øvrige administrationsudgifter	433.937	492.973	341.476	368.482
	I alt	952.153	916.737	833.067	765.671
19	Resultat af kapitalandele i associerede og tilknyttede virksomheder				
	Resultat af kapitalinteresser i associerede virksomheder mv.	-147.971	-111.923	-56.117	-55.649
	Resultat af kapitalinteresser i tilknyttede virksomheder	0	16	321.831	269.425
	I alt	-147.971	-111.907	265.714	213.776
20	Skat				
	Beregnet skat af årets indkomst	195.543	153.864	195.543	141.990
	Udskudt skat	405.296	102.652	405.296	102.652
	Efterregulering af tidligere års beregnet skat	-41.027	-3.781	-41.027	0
	Skat på hensættelseskonto	12.065	14.143	12.065	14.143
	I alt	571.877	266.878	571.877	258.785
	Effektiv skatteprocent				
	Selskabsskattesats i Danmark	30,0	30,0	30,0	30,0
	Ikke-skattepligtige indtægter og ikke-fradragsberettigede udgifter mv.	2,1	2,8	2,1	2,0
	Hensættelse af ikke-afsat udskudt skat tidligere år	20,2	-3,5	20,2	-3,5
	Skat på hensættelseskonto	0,8	1,3	0,8	1,3
	Andet	-0,3	-0,6	-0,3	-0,3
	Effektiv skatteprocent	52,8	30,0	52,8	29,5

Den effektive skatteprocent for 2002 udgør 52,8, hvilket er væsentligt højere end den effektive skatteprocent for 2001 på 30,0 og den effektive skatteprocent for første halvår af 2002 på 33,8.

Forskellen kan henføres til en fornyet vurdering af fordelingen mellem tidsbestemte og permanente afvigelser ved opgørelse af skattepligtig indkomst.

Konsoliderede dattervirksomheders og pro rata konsoliderede virksomheders skat udgør kr. 109 mio. i 2002 mod kr. 80 mio. i 2001.

NOTER

N o t e	J y s k e B a n k - k o n c e r n e n		J y s k e B a n k		
	(kr. 1.000)	2002	2001	2002	2001
21	Direktion, bestyrelse og repræsentantskab				
	Størrelsen af lån, pant, kaution eller garantier samt tilhørende sikkerhedsstillelser stiftet for nedennævnte ledelsesmedlemmer i banken				
	Lån mv.				
	Direktion	785	1.353	785	1.353
	Bestyrelse	19.786	32.630	19.786	32.630
	Repræsentantskab	374.045	398.570	374.045	398.570
	Sikkerhedsstillelser				
	Direktion	30	398	30	398
	Bestyrelse	11.917	27.349	11.917	27.349
22	Revisionshonorar				
	Samlet honorar til Jyske Bank A/S's generalforsamlingsvalgte revisorer samt til lokalt valgte revisorer i udenlandske enheder	5.835	4.340	2.438	2.177
	Heraf udgør andre ydelser end revision	1.898	1.728	966	837
	Ud over honorar til generalforsamlingsvalgte revisorer er der afholdt udgifter til bankens interne revisionsafdeling.				
23	Antal beskæftigede				
	Det gennemsnitlige antal beskæftigede i regnskabsåret omregnet til heltidsbeskæftigede:				
	Antal beskæftigede i virksomheder, der indgår i koncernregnskabet	3.327	3.255	2.907	2.894
	Antal beskæftigede i dattervirksomheder, der ikke indgår i koncernregnskabet	0	0	0	0
	I alt	3.327	3.255	2.907	2.894
	Antal beskæftigede er ændret til ny opgørelsesmetode.				
	Herudover har der i 2002 i gennemsnit været beskæftiget 60 medarbejdere i Totalkredit A/S, som konsolideres pro rata på grund af formaliserede samarbejdsaftaler mellem ejerne og på grund af Jyske Banks repræsentation i Totalkredits bestyrelse.				
24	Tilgodehavender hos kreditinstitutter og centralbanker				
	Tilgodehavender på opsigelse hos centralbanker	4.267.948	3.447.432	4.267.948	3.447.432
	Tilgodehavender hos kreditinstitutter	7.785.978	7.027.167	19.015.964	16.035.234
	I alt	12.053.926	10.474.599	23.283.912	19.482.666
25	Obligationer				
	Børsnoterede	21.530.489	22.160.515	19.735.742	20.801.801
	Andre	184.213	40.387	184.213	40.387
	I alt	21.714.702	22.200.902	19.919.955	20.842.188
	Heraf egne obligationer	21.426	448	21.426	448
	Banken har deponeret obligationer hos Nationalbanken, Værdipapircentralen, Garantifonden for Danske Optioner og Futures samt udenlandske clearingscentraler mv. i forbindelse med clearing, marginstillelse og fondsafvikling, med en samlet kursværdi på			5.912.167	4.290.887

N o t e	J y s k e B a n k - k o n c e r n e n			J y s k e B a n k		
	(kr. 1.000)	2002	2001	2002	2001	
26 Aktier mv.						
Aktier/investeringsforeningsbeviser noteret på Københavns Fondsbørs		1.186.503	1.241.974	1.176.821	1.233.276	
Aktier/investeringsforeningsbeviser noteret på andre børser		1.719.447	2.110.042	1.719.447	2.110.042	
Andre aktier		164.018	93.617	157.919	93.313	
Øvrige kapitalandele		331	98	0	0	
I alt		3.070.299	3.445.731	3.054.187	3.436.631	
27 Finansielle omsætningsaktiver						
Finansielle omsætningsaktiver værdiansat til markedsværdi		24.406.037	25.486.009	22.601.608	24.118.597	
Forskellen mellem købsprisen på finansielle omsætningsaktiver værdiansat til markedsværdi og den højere markedsværdi på opgørelsestidspunktet		267.809	260.389	261.295	253.366	
Finansielle omsætningsaktiver, der ikke er værdiansat til markedsværdi		339.989	122.118	333.559	121.716	
Forskellen mellem købsprisen på finansielle omsætningsaktiver, der ikke er værdiansat til markedsværdi, og den højere markedsværdi på opgørelsestidspunktet		430	1.167	430	1.167	
28 Finansielle anlægsaktiver 2002						
		J y s k e B a n k - k o n c e r n e n			J y s k e B a n k	
		Tilknyttede virksomheder	Associerede virksomheder og øvrige betydende kapitalandele	Øvrige kapitalandele	Tilknyttede virksomheder	Associerede virksomheder og øvrige betydende kapitalandele
Samlet anskaffelsespris primo	0	735.235	38.424	2.176.360	928.902	38.424
Valutakursregulering	0	0	0	-35.096	0	0
Tilgang	0	38.425	640	35.000	104.539	640
Afgang	0	8.284	171	57.591	7.500	171
Samlet anskaffelsespris ultimo	0	765.376	38.893	2.118.673	1.025.941	38.893
Op- og nedskrivninger primo	0	-254.342	82	328.489	-132.070	82
Valutakursregulering	0	0	0	-1.157	0	0
Resultat	0	0	-	239.978	63.681	-
Udbytte	0	0	-	129.806	0	-
Forskelsværdi ved anskaffelse	0	0	-	0	0	-
Andre kapitalbevægelser	0	0	0	-79.371	0	0
Årets op- og nedskrivninger	-	-146.694	0	-	-146.694	0
Tilbageførte op- og nedskrivninger	-	0	0	-	0	0
Op- og nedskrivninger ultimo	0	-401.036	82	358.133	-215.083	82
Bogført beholdning ultimo	0	364.340	38.975	2.476.806	810.858	38.975
heraf kreditinstitutter	0	0	0	1.707.398	446.737	0
Bogført værdi primo	0	480.893	38.506	2.504.849	796.832	38.506
heraf kreditinstitutter	0	0	0	1.633.744	316.721	0
Værdien af aktier eller andre kapitalandele erhvervet som led i medvirken ved omstruktureringer af erhvervsvirksomheder, jf. bank- og sparekasselovens § 1a, stk. 1, udgør	0			0		

NOTER

N o t e	Jyske Bank - koncernen			Jyske Bank		
	(kr. 1.000)					
29	Immaterielle aktiver 2002					
	Goodwill	Øvrige	I alt	Goodwill	Øvrige	I alt
	Samlet anskaffelsespris primo	0	0	0	0	0
	Samlet anskaffelsespris ultimo	0	0	0	0	0
	Af- og nedskrivninger primo	0	0	0	0	0
	Af- og nedskrivninger ultimo	0	0	0	0	0
	Bogført beholdning ultimo	0	0	0	0	0
	Bogført værdi primo	0	0	0	0	0
	Udgiftsført i anskaffelsesåret	0	4.930	4.930	0	2.259
30	Materielle aktiver 2002					
	Grunde og ejendomme	Drifts- midler	I alt	Grunde og ejendomme	Drifts- midler	I alt
	Samlet anskaffelsespris primo	1.436.245	276.066	1.712.311	1.233.510	106.116
	Valutakursregulering	-7.848	-426	-8.274	-72	0
	Tilgang	107.808	30.208	138.016	123.192	19.255
	Afgang	24.517	132.642	157.159	22.590	2.298
	Samlet anskaffelsespris ultimo	1.511.688	173.206	1.684.894	1.334.040	123.073
	Ejendomsopskrivninger primo	190.954	-	190.954	172.855	-
	Valutakursregulering	-13	-	-13	0	-
	Årets opskrivninger	8.597	-	8.597	7.655	-
	Årets tilbageførte opskrivninger	32.747	-	32.747	32.747	-
	Ejendomsopskrivninger ultimo	166.791	-	166.791	147.763	-
	Af- og nedskrivninger primo	218.949	201.829	420.778	138.854	75.285
	Valutakursregulering	-3.789	-360	-4.149	0	0
	Årets afskrivninger	6.896	32.634	39.530	6.311	11.903
	Årets nedskrivninger	71	0	71	71	0
	Tilbageførte af- og nedskrivninger	20.891	105.259	126.150	3.611	2.240
	Af- og nedskrivninger ultimo	201.236	128.844	330.080	141.625	84.948
	Bogført beholdning ultimo	1.477.243	44.362	1.521.605	1.340.178	38.125
	Bogført værdi primo	1.408.250	74.237	1.482.487	1.267.511	30.831
	Seneste off. ejendomsvurdering	1.360.493	-	-	1.232.808	-
	Årets straksafskrivning på driftsmidler	-	119.658	119.658	-	107.839

N o t e	J y s k e B a n k - k o n c e r n e n		J y s k e B a n k		
	(kr. 1.000)	2002	2001	2002	2001
31	Egne kapitalandele optaget til markedsværdi:				
	Nominel beholdning af egne kapitalandele	1.739	13.527	1.115	12.906
	I pct. af aktiekapitalen	0,23	1,86	0,15	1,77
	Egne kapitalandele optaget til kr. 0:				
	Egne kapitalandele, der besiddes med henblik på nedsættelse af aktiekapitalen, er nedskrevet til kr. 0 over egenkapitalen				
	Nominel beholdning af egne kapitalandele	30.000	16.000	30.000	16.000
	I pct. af aktiekapitalen	4,00	2,20	4,00	2,20
	Købesum for egne kapitalandele, der er optaget til kr. 0	282.600	147.056	282.600	147.056
32	Andre aktiver				
	Positiv markedsværdi af afledte finansielle instrumenter mv.	14.204.025	7.497.468	14.202.314	7.495.210
	Forskellige debitorer	574.487	410.775	399.084	346.281
	Tilgodehavende renter og provision	3.525.284	3.611.558	3.530.018	3.623.780
	Øvrige aktiver	1.896	80.564	2.976	5.362
	I alt	18.305.692	11.600.365	18.134.392	11.470.633
33	Gæld til kreditinstitutter og centralbanker				
	Gæld til centralbanker	4.677.900	3.365.982	4.677.900	3.365.982
	Gæld til kreditinstitutter	10.962.462	11.732.128	15.494.962	16.571.463
	I alt	15.640.362	15.098.110	20.172.862	19.937.445
34	Indlån				
	På anfordring	33.283.974	29.284.008	30.295.486	26.713.702
	Med opsigelsesvarsel	681.459	1.016.304	569.561	507.194
	Tidsindskud	15.633.622	14.076.942	13.833.254	12.430.973
	Særlige indlånsformer	9.363.633	10.015.505	9.363.633	10.015.505
	I alt	58.962.688	54.392.759	54.061.934	49.667.374
35	Andre passiver				
	Modpost til negative obligationsbeholdninger ifm. repo-/reverseforretninger	1.569.168	2.385.973	1.569.168	2.385.973
	Forskellige kreditorer	4.207.940	3.675.035	4.115.618	3.557.198
	Skyldig skat af årets indkomst	63.756	88.164	0	0
	Negativ værdi af finansielle instrumenter mv.	14.904.600	6.846.745	14.903.201	6.845.231
	Skyldige renter og provision	3.462.428	3.600.852	2.935.436	3.070.915
	Øvrige passiver	819.138	707.068	16.373	16.008
	I alt	25.027.030	17.303.837	23.539.796	15.875.325
36	Hensættelser til forpligtelser				
	Hensættelser til pensioner og lignende forpligtelser	12.734	15.304	12.734	15.304
	Hensættelser til udskudt skat	809.682	403.736	759.200	350.200
	Hensættelser til tab i forbindelse med retssager	6.033	17.938	6.033	17.313
	I alt	828.449	436.978	777.967	382.817

Salg af aktiver til de bogførte værdier vil ikke udløse skat ud over den i balancen afsatte udskudte skat.

NOTER

N o t e	J y s k e B a n k - k o n c e r n e n		J y s k e B a n k			
	(kr. 1.000)	2002	2001	2002	2001	
37	Efterstillede kapitalindskud					
	Supplerende kapital:					
10,89%	Supplerende kapital	DKK 125 mio. 28.07.2005	0	125.000	0	125.000
Var. %	Obligationslån	EUR 25 mio. 05.05.2009	185.607	185.893	185.607	185.893
Var. %	Obligationslån	USD 33 mio. 28.06.2005	0	277.513	0	277.513
Var. %	Obligationslån	EUR 5 mio. 29.06.2006	37.122	37.179	37.122	37.179
Var. %	Obligationslån	EUR 8 mio. 28.07.2006	59.394	59.486	59.394	59.486
6,41%	Obligationslån	EUR 10 mio. 12.11.2009	74.243	74.357	74.243	74.357
6,10%	Obligationslån	DKK 350 mio. 06.03.2006	350.000	350.000	350.000	350.000
Var. %	Obligationslån	EUR 125 mio. 29.03.2008	928.038	929.462	928.038	929.462
6,73%	Obligationslån	EUR 15 mio. 2017-2026	111.364	111.536	111.364	111.536
7,00%	Obligationslån	EUR 25 mio. 29.05.2024	185.608	185.892	185.608	185.892
Var. %	Obligationslån	DKK 42 mio. 01.10.2006	0	41.490	0	0
Var. %	Obligationslån	EUR 38 mio. 17.05.2009	286.866	285.536	0	0
Var. %	Obligationslån	EUR 52 mio. 17.12.2010	381.609	0	0	0
	I alt		2.599.851	2.663.344	1.931.376	2.336.318
	Efterstillede kapitalindskud, som medregnes ved opgørelse af den ansvarlige kapital					
			2.599.851	2.663.344	1.931.376	2.336.318
38	Ægte salgs- og tilbagekøbsforretninger samt ægte købs- og tilbagesalgsforretninger					
	Af nedenstående aktivposter udgør ægte købs- og tilbagesalgsforretninger følgende:					
	Tilgodehavender hos kreditinstitutter og centralbanker					
			955.084	2.522.047	955.084	2.522.047
	Udlån					
			1.519.699	1.087.910	1.519.699	1.087.910
	Af nedenstående passivposter udgør ægte salgs- og tilbagekøbsforretninger følgende:					
	Gæld til kreditinstitutter og centralbanker					
			665.704	1.485.805	665.704	1.485.805
	Indlån					
			979.632	632.254	979.632	632.254
	Aktiver solgt som led i ægte salgs- og tilbagekøbsforretninger:					
	Aktivpost					
	Obligationer		1.619.342	1.587.060	1.619.342	1.587.060

N o t e	J y s k e B a n k - k o n c e r n e n		J y s k e B a n k		
	(kr. 1.000)	2002	2001	2002	2001
39	Mellemværender med tilknyttede og associerede virksomheder mv. i koncernen				
	Tilknyttede virksomheder				
	Aktivpost				
	Tilgodehavender hos kreditinstitutter og centralbanker	0	0	13.596.281	12.079.701
	Udlån	0	0	6.286.178	5.965.722
	I alt	0	0	19.882.459	18.045.423
	Passivpost				
	Gæld til kreditinstitutter	0	0	4.640.834	4.939.027
	Indlån	0	0	175.624	229.517
	I alt	0	0	4.816.458	5.168.544
	Associerede virksomheder samt virksomheder, hvori banken har øvrige betydende kapitalandele				
	Aktivpost				
	Tilgodehavender hos kreditinstitutter og centralbanker	0	0	0	22.585
	Udlån	286.943	218.426	286.943	23.426
	I alt	286.943	218.426	286.943	46.011
	Passivpost				
	Gæld til kreditinstitutter	0	0	97.193	126.067
	Indlån	36.945	11.643	36.945	11.643
	I alt	36.945	11.643	134.138	137.710
40	Driftsposter fra udenlandske afdelinger og dattervirksomheder				
	Renteindtægter, udbytteindtægter, gebyrer og provisionsindtægter, kursreguleringer og andre ordinære indtægter i alt:				
	England	48.387	98.521	48.387	98.521
	Tyskland	27.262	31.632	27.262	31.632
	Schweiz	156.558	181.556	22.928	45.512
	Gibraltar	398.771	490.545	245.586	350.634
	Spanien	3	-2	3	-2
	I alt	630.981	802.252	344.166	526.297

NOTER

N o t e	J y s k e B a n k	
	2002	2001
(kr. 1.000)		
41 Fastforrentede aktiver og passiver samt finansielle instrumenter, som ikke kursreguleres		
Jyske Bank foretager løbende afdækning af renterisikoen på fastforrentede aktiver og passiver.		
Renterisikoen på fastforrentede udlån afdækkes gruppevis med swaps. Afdækningen foretages således, at der er stor korrelation mellem ændringer i markedsværdien på de afdækkede og de afdækkende forretninger.		
Ifølge regnskabsreglerne kan fastforrentede aktiver ikke opskrives til en højere værdi end købsprisen reguleret for løbetidsforkortelse, og fastforrentede passiver må ikke kursreguleres.		
I medfør af regnskabsreglerne og for at opnå symmetrisk regnskabsmæssig behandling undlades kursregulering af følgende finansielle instrumenter, der er indgået til afdækning af renterisikoen på følgende fastforrentede aktiver og passiver.		
Aktiver:		
Udlån:		
Nominal værdi	5.344.696	1.994.678
Købspris	5.344.696	1.994.678
Bogført værdi	5.312.851	1.971.286
Markedsværdi	5.557.542	2.038.634
Finansielle instrumenter:		
Nominal værdi af swaps	4.125.000	2.000.000
Markedsværdi af swaps	-242.942	-37.850
Regnskabsmæssig værdi af swaps	-57.605	-8.437
Passiver:		
Indlån:		
Nominal værdi	580.334	0
Bogført værdi	580.334	0
Markedsværdi	637.804	0
Efterstillede kapitalindskud:		
Nominal værdi	467.730	468.449
Bogført værdi	467.730	468.449
Markedsværdi	526.739	491.449
Finansielle instrumenter:		
Nominal værdi af swaps	1.067.730	468.449
Markedsværdi af swaps	109.949	23.050
Regnskabsmæssig værdi af swaps	16.843	0
Såfremt regnskabsreglerne havde tilladt fuld kursregulering af alle fastforrentede aktiver og passiver, ville årsresultatet have været påvirket med	51.200	-4.000
En opgørelse af disse forretninger ultimo regnskabsåret viser en samlet positiv værdi, som banken ville kunne indtægtsføre, på	83.700	32.500

N o t e	J y s k e B a n k	
	2002	2001
(kr. 1.000)		
42 Oplysninger vedrørende puljeordninger		
Resultatopgørelse for banken ekskl. puljeordninger:		
Renteindtægter	4.329.668	4.912.711
Renteudgifter	2.041.982	2.788.149
Netto renteindtægter	2.287.686	2.124.562
Udbytte af kapitalandele	18.686	31.739
Gebyrer og provisionsindtægter	775.371	690.743
Afgivne gebyrer og provisionsudgifter	76.309	71.966
Netto rente- og gebyrindtægter	3.005.434	2.775.078
Kursreguleringer	331.979	90.592
Andre ordinære indtægter	120.510	138.244
Udgifter til personale og administration	2.155.692	1.998.589
Af- og nedskrivninger på immaterielle og materielle aktiver	129.163	108.785
Andre ordinære udgifter	-11.068	-13.355
Tab og hensættelser på debitorer	367.575	246.060
Resultat af kapitalandele i associerede og tilknyttede virksomheder	266.455	214.358
Ordinært resultat før skat	1.083.016	878.193
Skat	571.877	258.785
Årets resultat	511.139	619.408
Noter til resultatopgørelsen		
Renteindtægter/termspræmie af:		
Tilgodehavender hos kreditinstitutter og centralbanker	593.978	890.285
Udlån	2.880.996	3.147.858
Obligationer	672.393	695.628
Afledte finansielle instrumenter i alt	179.204	175.666
Andet	3.097	3.274
Renteudgifter til:		
Indlån	1.191.426	1.544.818
Kursregulering af:		
Obligationer	-4.048	-41.575
Aktier	64.431	3.248
Fastforrentede udlån	18.199	43.008
Valuta	201.479	135.137
Afledte finansielle instrumenter	51.918	-49.226

NOTER

N o t e	J y s k e B a n k	
(kr. 1.000)	2002	2001
43 Oplysninger vedrørende puljeordninger		
Balance og ikke-balanceførte poster ekskl. puljeordninger ultimo regnskabsåret:		
AKTIVER		
Kassebeholdning og anfordringstilgodehavender hos centralbanker	647.975	627.021
Tilgodehavender hos kreditinstitutter og centralbanker	23.283.912	19.482.666
Udlån	45.022.002	41.353.441
Obligationer	17.124.468	17.822.683
Aktier mv.	319.234	236.886
Kapitalandele i associerede virksomheder mv.	809.203	794.436
Kapitalandele i tilknyttede virksomheder	2.476.806	2.504.849
Materielle aktiver	1.378.303	1.298.342
Egne kapitalandele	10.679	113.953
Andre aktiver	18.049.459	11.370.747
Periodeafgrænsningsposter	104.517	119.091
Aktiver i alt	109.226.558	95.724.115
PASSIVER		
Gæld til kreditinstitutter og centralbanker	20.172.862	19.937.445
Indlån *	48.463.263	43.355.290
Udstedte obligationer	7.701.041	7.671.669
Andre passiver	23.521.439	15.865.877
Periodeafgrænsningsposter	596	452
Hensættelser til forpligtelser	777.967	382.817
Efterstillede kapitalindskud	1.931.376	2.336.318
Egenkapital	6.658.014	6.174.247
Passiver i alt	109.226.558	95.724.115
IKKE-BALANCEFØRTE POSTER		
Garantier mv.	28.016.242	27.253.532
Andre forpligtelser	2.392.848	2.215.122
Ikke-balanceførte poster i alt	30.409.090	29.468.654
Noter		
* Heraf kontantindestående fra puljeordninger	288.355	363.104

N o t e	J y s k e B a n k				
	(kr. 1.000)	2002	2002	2001	2001
44 Puljeordninger					
		Pensions-	Børne-	Pensions-	Børne-
		puljer	opsparings-	puljer	opsp arings-
			puljer		puljer
Resultatopgørelse					
Renteindtægter/terminspræmie af:					
Kontantindestående		3.801	174	6.411	316
Indeksobligationer		27.437	781	42.295	1.071
Øvrige obligationer		121.325	5.689	129.451	5.798
I alt		152.563	6.644	178.157	7.185
Udbytte af:					
Aktier mv.		43.346	2.069	63.030	2.782
I alt		43.346	2.069	63.030	2.782
Kursreguleringer af:					
Indeksobligationer		13.704	322	9.125	253
Øvrige obligationer mv.		101.019	5.118	22.318	936
Aktier mv.		-914.541	-44.018	-696.694	-30.957
Valuta		-285.365	-13.958	35.431	1.577
Afledte finansielle instrumenter		8.235	431	0	0
Kapitalinteresser		-714	-27	-563	-19
I alt		-1.077.662	-52.132	-630.383	-28.210
Gebyrer og provisionsudgifter		20.186	994	26.745	1.248
Puljernes resultat		-901.939	-44.413	-415.941	-19.491
Aktiver					
Kontantindestående		275.567	12.788	348.971	14.133
Indeksobligationer		481.078	13.187	721.667	18.656
Øvrige obligationer		2.199.896	101.326	2.180.876	98.306
Øvrige aktier mv.		2.607.801	127.152	3.060.648	139.097
Kapitalandele i associerede og tilknyttede virksomheder		1.595	60	2.317	79
Andre aktiver		81.306	3.627	94.656	5.230
Aktiver i alt		5.647.243	258.140	6.409.135	275.501
Passiver					
Samlet indlån		5.634.159	252.867	6.399.971	275.217
Andre passiver		13.084	5.273	9.164	284
Passiver i alt		5.647.243	258.140	6.409.135	275.501
Gennemsnitligt indlån		6.385.434	294.396	6.600.886	280.813

LEDELSESHVERV

Bestyrelsesmedlemmers ledelseshverv i danske aktieselskaber pr. 31.12.2002

Adm. direktør Kurt Brusgaard, Klampenborg

- Bestyrelsesmedlem og direktør i DV 8 A/S, København
- Bestyrelsesmedlem og direktør i Ray & Berndtson A/S, København

Adm. direktør Sven Buhrkall, Rødding

- Bestyrelsesformand i Hytor A/S, Esbjerg

Direktør Niels Erik Carstens, Vestbjerg

- Bestyrelsesmedlem og direktør for Aktieselskabet af 30.03.1993, Nørresundby
- Bestyrelsesmedlem og direktør for Frejlev Byggeselskab A/S, Nørresundby
- Bestyrelsesmedlem i Henning Olsen Holding A/S, Nørresundby
- Bestyrelsesmedlem i H.O. Maskinudlejning A/S, Nørresundby
- Bestyrelsesmedlem i Thomas Christensen Aalborg A/S, Nørresundby

Direktionsmedlemmers ledelseshverv i erhvervsdrivende selskaber og finansielle virksomheder pr. 31.12.2002

Anders Dam

- Bestyrelsesmedlem (næstformand) i Totalkredit A/S
- Bestyrelsesmedlem i DLR Kredit A/S

Leif F. Larsen

- Bestyrelsesmedlem i PBS Holding A/S
- Bestyrelsesformand for Sundbyvesterhus A/S
- Bestyrelsesformand for Silkeborg Datacentral A/S
- Bestyrelsesformand for Gl. Skovridergaard A/S
- Bestyrelsesformand for JN Data A/S

Visti Nielsen

- Bestyrelsesmedlem i Nordisk Factoring A/S
- Bestyrelsesmedlem i Jyske Finans A/S
- Bestyrelsesmedlem i Bil & SejlerFinans A/S
- Bestyrelsesmedlem i JN Data A/S

Per Munkholm Poulsen

- Bestyrelsesmedlem i Jyske Bank (Schweiz)
- Bestyrelsesmedlem i Jyske Bank (Gibraltar) Ltd.
- Bestyrelsesformand i Bank/Pension

PENGESTRØMSOPGØRELSE

KAPITALFREMSKAFFELSE

	Jyske Bank - koncernen	
(kr. 1.000)	2002	2001
Drift:		
Årets resultat	511.139	623.547
Af- og nedskrivninger på immaterielle og materielle aktiver	150.363	148.679
Tab og hensættelser på debitorer	407.757	286.017
Markedsværdiregulering af medarbejderaktier tegnet til favørkurs	31.199	0
Kapitalfremskaffelse via driften	1.100.458	1.058.243
Fremmedkapital:		
Ændring i gæld til kreditinstitutter, netto	-1.037.075	-580.331
Ændring i indlån	4.569.929	2.125.607
Ændring i udstedte obligationer	6.397.739	10.061.475
Ændring i øvrige passivposter	8.083.751	-3.960.292
Ændring i efterstillede kapitalindskud	-63.493	553.163
Fremmedfinansiering i alt	17.950.851	8.199.622
Kapitalfremskaffelse i alt	19.051.309	9.257.865

KAPITALANVENDELSE

	Jyske Bank - koncernen	
(kr. 1.000)	2002	2001
Egenkapital:		
Kapitalnedsættelser	653.554	348.025
Kapitalforhøjelser	-624.162	0
Straksafskrivning af goodwill	5.808	0
Egenkapital i alt	35.200	348.025
Øvrig kapitalanvendelse:		
Ændring i kassebeholdning mv.	61.051	-141.375
Ændring i udlån	13.172.270	7.460.723
Ændring i obligationsbeholdning	-486.200	3.581.887
Ændring i aktiebeholdning	-375.432	-37.123
Ændring i kapitalandele i associerede og tilknyttede virksomheder	-116.553	-79.648
Ændring i immaterielle og materielle aktiver	212.852	239.452
Ændring i øvrige aktivposter	6.548.121	-2.114.076
Øvrig kapitalanvendelse i alt	19.016.109	8.909.840
Kapitalanvendelse i alt	19.051.309	9.257.865

Fondsbørsens krav om pengestrømsopgørelse for børsnoterede selskaber er ikke egnet til pengeinstitutter, hvorfor pengestrømsopgørelsen er opstillet i tillempet form efter den særlige regnskabsopstilling for pengeinstitutter.

Ændring i obligations- og aktiebeholdningen er inklusive årets kursreguleringer.

Ændring i udlån er reguleret for tab og hensættelser.

Ændring i aktivposterne immaterielle aktiver og materielle aktiver er reguleret for af- og nedskrivninger, tilbageførte af- og nedskrivninger på ejendomme samt ejendomsopskrivninger og tilbageførte ejendomsopskrivninger.

JYSKE BANK A/S I HOVEDTAL

RESULTATOPGØRELSE I SAMMENDRAG (kr. mio.)	2002	2001	2000	1999	1998
Netto renteindtægter	2.242	2.059	1.880	1.715	1.786
Udbytte af kapitalandele	64	98	69	52	34
Gebyr- og provisionsindtægter (netto)	699	618	664	558	515
Netto rente- og gebyrindtægter	3.005	2.775	2.613	2.325	2.335
Kursreguleringer	333	91	331	607	-385
Andre ordinære indtægter	121	138	94	90	128
Driftsudgifter og driftsafskrivninger	2.274	2.094	1.845	1.726	1.545
Tab og hensættelser på debitorer	368	246	293	221	170
Kursreguleringer af kapitalinteresser	266	214	324	201	340
Ordinært resultat før skat	1.083	878	1.224	1.276	703
Skat	572	259	141	378	198
Årets resultat	511	619	1.083	898	505
HOVEDTAL FRA BALANCEN (kr. mio.)	2002	2001	2000	1999	1998
Udlån	45.022	41.353	39.364	35.562	28.845
Indlån	54.062	49.667	48.393	46.897	41.514
Udstedte obligationer	7.701	7.672	4.663	192	623
Balance	114.844	102.046	103.643	91.905	76.185
Egenkapital	6.658	6.174	5.887	5.391	5.108
Efterstillede kapitalindskud	1.931	2.336	2.031	1.395	434
NØGLETAL	2002	2001	2000	1999	1998
Jyske Bank-aktien					
Kr. pr. aktie a kr. 20					
Basisindtjening	23,17	25,39	22,07	14,68	19,89
Ordinært resultat før skat	29,32	23,78	31,09	29,61	15,63
Årets resultat	13,84	16,77	27,51	20,83	11,22
Udbytte	0	0	0	3,20	2,80
Udbytteprocent	0	0	0	16,00	14,00
Kursværdi af kapitalnedsættelse i pct. af aktiekapital	89,8	46,4	73,1	56,2	0
Ultimokurs	192	177	161	149	123
Indre værdi	178	170	157	131	114
Kurs/indre værdi	1,08	1,04	1,03	1,14	1,08
Kurs/resultat	13,8	10,5	5,9	7,2	10,9
Jyske Bank A/S					
Solvensprocent	11,7	11,7	11,3	10,3	10,1
Kernekapitalprocent	9,0	8,3	8,2	8,1	9,2
Ordinært resultat før skat i pct. af gns. egenkapital	16,9	14,6	21,7	24,3	14,3
Årets resultat i pct. af gns. egenkapital	8,0	10,3	19,2	17,1	10,3
Indtjening pr. omkostningskrone	1,41	1,38	1,57	1,66	1,41
Renterisiko	0,7	2,6	0,3	2,3	-2,7
Valutarisiko	0,4	0,6	0,7	0,8	0,5
Hensættelsesprocent	2,5	2,5	2,5	2,6	2,8
Årets tabs- og hensættelsesprocent	0,5	0,3	0,4	0,4	0,3
Antal heltidsmedarbejdere ultimo året	2.921	3.044	2.875	2.726	2.598

* Antal medarbejdere er justeret til ny opgørelsesmetode.

JYSKE BANK - KONCERNEN

%-andel

	2002	2001	2000	1999	1998
1. Solvensprocent	11,3	11,4	11,0	10,5	10,4
2. Kernekapitalprocent	8,2	7,9	8,0	8,2	9,5
3. Egenkapitalforrentning før skat *	16,9	14,7	22,2	24,3	14,3
4. Egenkapitalforrentning efter skat *	8,0	10,3	19,2	17,1	10,3
5. Indtjening pr. omkostningskrone (kr.)	1,36	1,33	1,51	1,56	1,36
6. Renterisiko	1,0	2,8	0,7	2,3	-2,8
7. Valutaposition	17,1	21,7	21,9	22,0	30,3
8. Valutarisiko	0,4	0,6	0,6	0,8	0,5
9. Overdækning i forhold til lovkrav om likviditet	63,8	102,0	79,3	79,0	81,4
10. Summen af store engagementer	76,5	110,9	171,7	165,2	137,7
11. Hensættelsesprocent	1,8	1,9	2,0	2,7	3,0
12. Årets tabs- og hensættelsesprocent	0,4	0,3	0,4	0,4	0,4
13. Årets udlånsvækst	15,5	9,5	51,4	25,2	8,8
14. Udlån ift. egenkapital	14,3	13,4	12,8	9,2	7,8

* Egenkapitalforrentning er beregnet på grundlag af gennemsnitlig egenkapital.

JYSKE BANK A / S

%-andel

	2002	2001	2000	1999	1998
1. Solvensprocent	11,7	11,7	11,3	10,3	10,1
2. Kernekapitalprocent	9,0	8,3	8,2	8,1	9,2
3. Egenkapitalforrentning før skat *	16,9	14,6	21,7	24,3	14,3
4. Egenkapitalforrentning efter skat *	8,0	10,3	19,2	17,1	10,3
5. Indtjening pr. omkostningskrone (kr.)	1,41	1,38	1,57	1,66	1,41
6. Renterisiko	0,7	2,6	0,3	2,3	-2,7
7. Valutaposition	17,7	22,8	23,2	22,4	30,5
8. Valutarisiko	0,4	0,6	0,7	0,8	0,5
9. Udlån plus hensættelser herpå ift. indlån	86,7	86,8	84,8	79,1	72,8
10. Overdækning i forhold til lovkrav om likviditet	66,0	97,3	80,9	58,7	55,8
11. Summen af store engagementer	118,7	158,3	187,6	163,7	137,7
12. Andel af tilgodehavender med nedsat rente	0,3	0,4	0,3	0,4	0,5
13. Hensættelsesprocent	2,5	2,5	2,5	2,6	2,8
14. Årets tabs- og hensættelsesprocent	0,5	0,3	0,4	0,4	0,3
15. Årets udlånsvækst	8,9	5,1	10,7	23,3	8,5
16. Udlån ift. egenkapital	6,8	6,7	6,7	6,6	5,6
17. Årets resultat pr. aktie (kr.) **	69,2	83,8	137,6	104,1	56,1
18. Indre værdi pr. aktie (kr.) **	888	849	785	653	568
19. Udbytte pr. aktie (kr.) **	0	0	0	16	14
20. Børskurs/årets resultat pr. aktie **	13,8	10,5	5,9	7,2	10,9
21. Børskurs/indre værdi pr. aktie **	1,08	1,04	1,03	1,14	1,08

* Egenkapitalforrentning er beregnet på grundlag af gennemsnitlig egenkapital.

** Aktienøgletal er beregnet på grundlag af en aktiestørrelse på kr. 100 pr. aktie.