

# **Kvartalsrapport**

## **1.-3. kvartal 2008**

## Indholdsfortegnelse

Sammendrag	3
Hovedtal Jyske Bank-koncernen	4
Beretning	
- Samlet resultat	5
- Basisindtjening	5
- Kreditrisiko	6
- Egenbeholdningen	7
- Markedsrisiko	7
- Værdipapirbaseret kreditrisiko	7
- Likviditetsforhold	8
- Kapitalforhold	9
- Rating	9
- Forventninger til år 2008	10
Regnskab	
- Jyske Bank-koncernen i 7 kvartaler	11
- Basis- og beholdningsindtjening	12
- Ledelsespåtegning	13
- Anvendt regnskabspraksis	14
- Resultatopgørelse	15
- Balance	16
- Egenkapitalopgørelse	17
- Solvensopgørelse	18
- Pengestrømsopgørelse	19
- Noter	20
- Koncernoversigt	27

## Sammendrag

- RESULTAT FØR SKAT 1.089 MIO. KR. – forrenter primoegenkapitalen med 15,0% p.a.
- Basisindtjening før nedskrivninger på udlån mv. 1.752 mio. kr.
- Basisindtjening udgør 1.458 mio. kr.
- Øvrige poster udgør samlet -369 mio. kr.
- Solvens 11,8%, heraf kernekapital 10,3%.
- 1% vækst i bankudlån og 3% vækst i indlån (ekskl. puljeindlån) i forhold til ultimo 2007.
- Likviditetsberedskab på 36 mia. kr. Beredskabet, som defineret af Moody's, udgør godt 9 mia. kr. efter ét års afløb af kapitalmarkedsfinansiering.
- Forventningerne til basisindtjening før nedskrivninger på udlån mv. i 2008 ændres til intervallet 2,2 – 2,4 mia. kr. (ekskl. bankens forventede bidrag til statsgarantiordningen på ca. 0,1 mia. kr.).

I forbindelse med offentliggørelse af kvartalsresultatet udtaler ordførende direktør Anders Dam:

”Frem til og med august lå Jyske Bank resultat før skat lidt over sidste års niveau. Men den uventede dramatiske drejning, finanskrisen tog i september, gjorde denne måned til en ”mensis horribilis” på kursreguleringerne.

Alligevel er det lykkedes at opnå et resultat på knap 1.100 mio. kr., svarende til en forrentning af egenkapitalen på 15% p.a. Faldet i basisindtjeningen før nedskrivninger på 250 mio. kr. skyldes en kombination af øgede finansieringsudgifter, lavere gebyrindtægter og bortfald af engangsposter der i 2007 reducerede omkostningerne. At der er tale om et stigende nedskrivningsbehov hænger uløseligt sammen med afbøjningen af væksten i dansk økonomi” slutter Anders Dam.

## JYSKE BANK-KONCERNEN

### RESULTATOPGØRELSE I SAMMENDRAG (MIO. KR.)

	1.-3. kvartal 2008	1.-3. kvartal 2007	Indeks 08/07	Hele året 2007
Netto renteindtægter	2.640	2.430	109	3.217
Udbytte af aktier mv.	26	20	130	22
Gebyr- og provisionsindtægter (netto)	1.097	1.242	88	1.797
<b>Netto rente- og gebyrindtægter</b>	<b>3.763</b>	<b>3.692</b>	<b>102</b>	<b>5.036</b>
Kursreguleringer	95	295	32	352
Andre driftsindtægter	225	170	132	248
Driftsudgifter og driftsafskrivninger	2.707	2.396	113	3.290
Nedskrivninger på udlån mv.	292	-4	-	74
Resultat af kapitalandele i associerede og tilknyttede virksomheder	5	1	500	1
<b>Resultat før skat</b>	<b>1.089</b>	<b>1.766</b>	<b>62</b>	<b>2.273</b>
Skat	278	396	70	538
<b>Periodens resultat</b>	<b>811</b>	<b>1.370</b>	<b>59</b>	<b>1.735</b>
Heraf minoritetsinteressers andel	13	16	81	20

### BALANCEN ULTIMO (MIO. KR.)

	1.3.2008	1.3.2007	Indeks 08/07	Hele året 2007
Udlån	141.815	116.847	121	133.965
- bankudlån	125.245	116.162	108	123.733
- repoudlån	16.570	685	-	10.232
Indlån inkl. puljeindlån	115.957	105.861	110	112.716
Udstedte obligationer	40.083	30.295	132	34.874
Balance	224.608	192.138	117	214.279
Egenkapital	10.486	10.133	103	9.704
Efterstillede kapitalindskud	3.320	3.317	100	3.318

### NØGLETAL

#### Jyske Bank-aktien

Kr. pr. aktie à kr. 10

	2008	2007	2007
Resultat før skat	20,79	31,65	41,14
Periodens resultat	15,23	24,27	31,05
Periodens resultat (udvandet)	15,23	24,27	31,05
Basisindtjening	27,83	35,70	46,68
Ultimokurs	262	407	402
Indre værdi	199	184	183
Kurs/indre værdi	1,32	2,21	2,19
Gennemsnitligt antal aktier i omløb (tusind stk.)	52.381	55.797	55.249

#### Jyske Bank-koncernen

	2008	2007	2007
Solvensprocent	11,8	10,8	9,5
Kernekapitalprocent inkl. hybrid kapital	10,3	9,3	8,1
Kernekapitalprocent ekskl. hybrid kapital	8,7	7,9	6,9
Resultat før skat i pct. af gns. egenkapital	10,8	17,9	23,5
Periodens resultat i pct. af gns. egenkapital	8,0	13,9	17,9
Indtjening pr. omkostningskrone	1,4	1,7	1,7
Renterisiko (%)	1,9	1,5	2,3
Valutarisiko (%)	0,1	0,2	0,2
Akkumuleret nedskrivningsprocent	0,5	0,6	0,6
Periodens nedskrivningsprocent	0,2	0,0	0,0
Antal heltidsmedarbejdere ultimo perioden	4.167	4.220	4.145

Nøgletallene er baseret på Finanstilsynets definitioner og vejledning.

## Beretning

### Samlet resultat

Koncernens resultat før skat udgør 1.089 mio. kr. mod 1.766 mio. kr. i 1.-3. kvartal 2007. Resultatet forrenter primoegenkapitalen med 15,0% p.a.

RESULTAT FØR SKAT			
Mio. kr.	1.-3. kvartal 2008	1.-3. kvartal 2007	
Basisindtjening før nedskrivninger på udlån mv.	1.752	1.991	
Nedskrivninger på udlån mv.	294	-1	
Basisindtjening	1.458	1.992	
Øvrige poster	-369	-226	
<b>Resultat før skat</b>	<b>1.089</b>	<b>1.766</b>	

Beregnet skat udgør 278 mio. kr. Resultat efter skat udgør herefter 811 mio. kr. Minoritetsinteressers andel heraf udgør 13 mio. kr.

Indre værdi er 199 kr. pr. aktie i omløb pr. 30. september 2008.

### Basisindtjening

Bankudlån er i 2008 steget med 1% til 125 mia. kr. Indlån (ekskl. puljeindlån) udgør 100 mia. kr., en stigning på 3% i 2008. Forretningsomfanget med både erhvervs- og privatkunder udvikler sig i lighed med afdæmpningen i dansk økonomi.

Bruttoindtjening på kunderelaterede forretninger udgør 4.445 mio. kr., en stigning på 2%. Nettorenteindtægter under basisindtjening udgør 2.557 mio. kr., en stigning på 7%. Udviklingen er positivt påvirket af en svag stigning i rentemarginalen, men negativt påvirket af øgede finansieringsudgifter, valutakursregulering af resultatposter i de udenlandske enheder samt øgede nedskrivninger i 2008. Gebyrer samt øvrige indtægter udgør 1.888 mio. kr., et fald på 5% i forhold til 1.-3. kvartal 2007.

Omkostninger udgør 2.698 mio. kr. Eksklusive poster af engangskaraktter, der i 1.-3. kvartal 2007 reducerede omkostningerne med 150 mio. kr., viser omkostningerne en stigning på 6%.

Basisindtjening før nedskrivninger på udlån mv. udgør 1.752 mio. kr. mod 1.991 mio. kr. i 1.-3. kvartal 2007.

Der er i 1.-3. kvartal 2008 under basisindtjening udgiftsført netto 294 mio. kr. i nedskrivninger på udlån mv., svarende til 0,2% af samlede udlån og garantier, mod en indtægt på 1 mio. kr. i 1.-3. kvartal 2007.

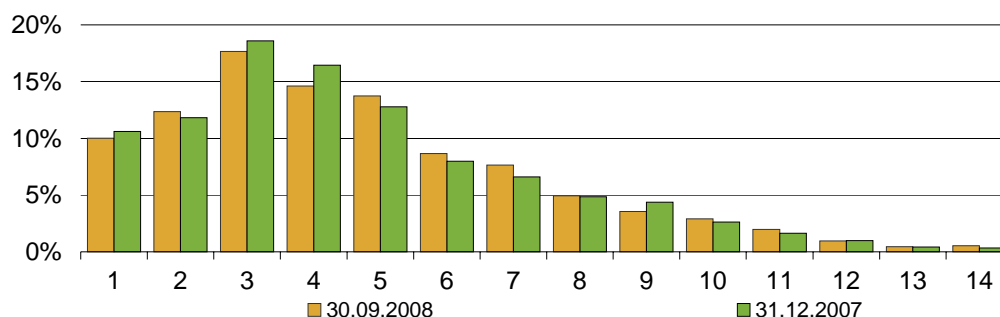
Basisindtjeningen inkl. nedskrivninger på udlån mv. udgør 1.458 mio. kr. mod 1.992 mio. kr. i 1.-3. kvartal 2007.

## Kreditrisiko

Den aktuelle spredning af koncernens udlån har gennem de senere år været stabil. Koncernen overvåger løbende kreditporteføljen, risikoprofilen og sikkerhedsstillelsen for såvel enkeltengagementer som porteføljen generelt. Kvaliteten af udlånsporteføljen er på et betryggende niveau.

Som et led i kreditrisikostyringen bliver bankens kunder klassificeret på 14 styrkeprofilkategorier, hvor 1 har laveste og 14 højeste tabssandsynlighed. Nedenstående figur viser fordelingen af udlån efter styrkeprofil ultimo 3. kvartal 2008 og ultimo 2007.

Udlån fordelt på styrkeprofil \*



\* Udlån er opgjort som det forventede engagement ved eventuel misligholdelse (Exposure at Default, EAD). Dette begreb er centralt ved opgørelsen af kreditrisiko, men må ikke forveksles med udlån og garantier, som de fremgår af koncernens balance. Figuren omfatter Jyske Bank og er ekskl. engagementer med banker og stater, der typisk har en styrkeprofil på 1 eller 2.

Der er i 1.-3. kvartal visse uensartede forskydninger i udlånsporteføljens kreditkvalitet som følge af konjunkturskiftet. Bevægelserne i kundernes bonitet er således blevet større. Den gennemsnitlige styrkeprofilkarakter er dog kun steget med 0,1 til 4,7.

Styrkeprofilkategorierne 12-14 omfatter de kunder, hvorpå banken har den højeste tabssandsynlighed. Der er siden 3. kvartal 2007 sket en stigning i andelen af udlån i disse kategorier som følge af konjunkturaftmatningen. Udviklingen er vist i følgende tabel:

STYRKEPROFILKARAKTER 12-14			
Andel af udlån i %	30.09.2008	31.12.2007	31.12.2006
Erhverv	2,4	2,2	1,5
Private	1,1	0,9	0,7
Total	1,9	1,7	1,2

Udviklingen i udlån til kunder i styrkeprofilkategorierne 1-5 viser et mindre fald. Kategorien svarer tilnærmelsesvist til 'Investment Grade' hos de internationale ratingbureauer.

STYRKEPROFILKARAKTER 1-5			
Andel af udlån i %	30.09.2008	31.12.2007	31.12.2006
Erhverv	61,0	63,3	56,7
Private	80,9	82,4	79,8
Total	68,4	70,2	64,6

Summen af engagementer, der hver for sig udgør mere end 10% af koncernens basiskapital, udgør tilsammen 46% af koncernens basiskapital mod 64% ultimo 2007, og er på et betryggende niveau. Engagementer i denne kategori er udelukkende med kunder, der har en styrkeprofilkarakter svarende til 'Investment Grade'.

### Egenbeholdningen

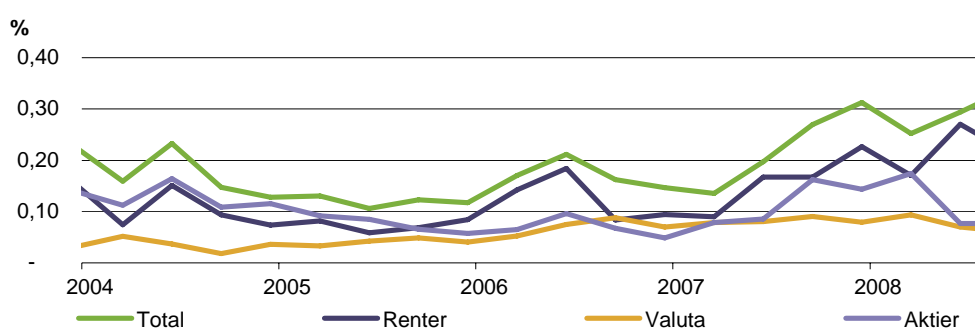
Jyske Bank anvender uændret markedsværdiopgørelser på alle egenpositioner.

Afkastet af bankens egenbeholdning har i 3. kvartal 2008 været -305 mio. kr. efter finansieringsomkostninger. Resultatet i 3. kvartal kan henføres til det meget negative kreditmarked, som i september også har ramt bankens beholdning af realkreditobligationer.

### Markedsrisiko

Koncernens samlede markedsrisiko - målt ved Value at Risk - udgør 36 mio. kr., en mindre stigning i forhold til ultimo 2007. Markedsrisiko positionerne er i udpræget grad domineret af rentepositioner, idet specielt koncernens aktierisiko er meget lav.

Value at Risk, DEaR, i pct. af egenkapital ultimo kvartal



## Værdipapirbaseret kreditrisiko

Der er ikke foretaget investeringer i CDO'ere mv. i 3. kvartal Ændrede positionsstørrelser afspejler således alene børskurs- og valutakursændringer.

### KREDITPORTEFØLJE - SEKTORER OG RATING

Mio. kr.	3. kv. 2008	2. kv. 2008	Ultimo 2007	Gns. rating *
Banker, senior-gæld	970	1.001	850	AA/A
Banker, subordineret gæld (LT2)	205	188	113	AA/A
Virksomheder	323	311	714	AA/A
Emerging Markets, statsobligationer	340	317	252	BBB/BB
CDO'ere	1.888	2.053	2.246	
I alt	3.726	3.870	4.175	
Rating fordeling af CDO'ere:				
AAA (senior)	1.080	1.069	962	
AA	123	142	143	
A	1	1	385	
BBB	172	181	256	
BB	258	282	339	
Lavere eller uden rating	254	378	161	
I alt	1.888	2.053	2.246	

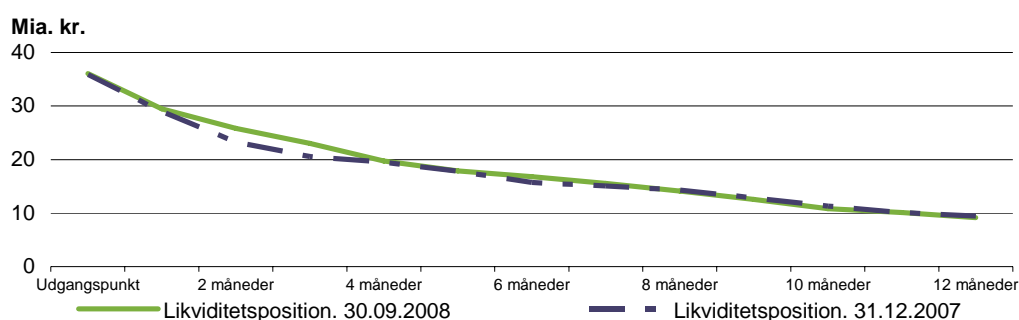
\* Ratingniveauet pr. 3. kvartal dækker over tre underkategorier fra ét eller flere ratingbureauer.

## Likviditetsforhold

Jyske Banks likviditetssituation er fortsat robust ved udgangen af 3. kvartal:

- Bankens beholdning af frie likvide aktiver udgør 32 mia. kr., hvoraf Jyske Bank har direkte adgang til belåning i centralbanker på 28,5 mia. kr. Indskudsbeviser i Nationalbanken udgør 11 mia. kr. ud af den samlede beholdning af frie likvide aktiver.
- Bankens likviditetsberedskab udgør 36 mia. kr. mod 31,5 mia. kr. ved udgangen af 2. kvartal. Afløbsprofilen, som defineret af Moody's, dækker fortsat mere end ét års kapitalmarkedsfinansiering, og beredskabet vil efter et år udgøre godt 9 mia. kr.
- Bankens likviditetsreserve opgjort efter Lov om Finansiell Virksomhed udgør 18,5% svarende til en overdækning på 85%.

### Likviditetsposition og -afløb





Grundet bankens likviditetssituation har den problemfyldte situation på penge- og kapitalmarkederne i slutningen af 3. kvartal ikke svækket bankens risikoprofil. Løbetidsprofilen på bankens finansiering er fastholdt på det målsatte niveau.

Jyske Bank ville også uden Nationalbankens tiltag med udvidede belåningsfaciliteter have en solid likviditetsstilling med en betydelig overdækning i forhold til lovkravene.

### Kapitalforhold

Koncernens egenkapital udgør 10,5 mia. kr., og basiskapitalen udgør 12,9 mia. kr. Solvensprocenten er 11,8. Kernekapitalprocenten udgør 10,3. Ekskl. hybrid Tier 1 kapital er kernekapitalprocenten 8,7.

Kapitalkravet i henhold til kapitaldækningsreglernes søjle I udgør 8,8 mia. kr. Bankens overgang til brug af de nye kapitaldækningsregler pr. 1. januar 2008 har sammenlignet med de hidtidige regler medført et fald i de risikovægtede poster på 20%. Hertil kommer, at de nye kapitaldækningsregler har medført et fradrag i basiskapitalen i 1.-3. kvartal 2008.

Den aktuelle krise på de finansielle markeder og udsigten til et lavere væksttempo i dansk økonomi har øget usikkerheden omkring udviklingen i det kommende år. På den baggrund fastholder banken sin konservative kapitalpolitik. Dette er i overensstemmelse med den indgåede aftale mellem regeringen og bankerne om en garantiordning for indlån og simple fordringer, hvor de deltagende banker forpligter sig til ikke at udbetale udbytte eller etablere nye tilbagekøbsprogrammer i de kommende to år. I lighed med tidligere perioder med uro, vil banken tilstræbe at ligge over de gældende kapitalmålsætninger.

Den økonomiske kapital er ultimo 3. kvartal opgjort til 6,4 mia. kr., en stigning på 4% i forhold til ultimo 2007, heraf stiger kreditrisiko 6%. Stigningen i kreditrisikokapital kan henføres til konjunkturfatningen. Banken har videreudviklet de interne modeller for opgørelse af operationel risiko således, at de nu baseres på risikoscenarier i de enkelte enheder. Ændringen har isoleret medført et mindre fald i kapitalbehovet. Oversigt over økonomisk kapital pr. 30. september 2008 og ultimo 2007 og 2006 fremgår af nedenstående tabel.

#### ØKONOMISK KAPITAL - DIVERSIFICERET

	3. kvartal 2008	3. kvartal 2008	2007	2007	2006	2006
	Mio. kr.	%	Mio. kr.	%	Mio. kr.	%
Kreditrisiko	4.789	75	4.502	73	4.375	76
Markedsrisiko	762	12	771	13	639	11
Operationel risiko	288	5	340	6	302	5
Forretningsrisiko	546	8	540	8	470	8
<b>I alt</b>	<b>6.385</b>	<b>100</b>	<b>6.153</b>	<b>100</b>	<b>5.786</b>	<b>100</b>

### Rating

Jyske Bank kreditvurderes løbende af ratinginstitutterne Moody's og Standard and Poor's (S&P).

Moody's har i oktober 2008 bekræftet Jyske Banks ratings med stabilt outlook. Dvs. en senior-rating på Aa2, en kort rating på P-1 og en individuel rating på B-.

S&P har i september 2008 bekræftet en uændret senior-rating på A+ men ændret outlook fra stabil til negativ. Bekræftelsen af bankens A+ rating afspejler Jyske Banks stærke position på det danske bankmarked, den aktuelle gode kreditkvalitet, solide kapitalforhold samt veludbyggede risikostyring. Beslutningen om ændret outlook har primært baggrund i de forringede økonomiske udsigter i Danmark med speciel henvisning til ejendomsmarkedet, jf. selskabsmeddelelse af 30. september 2008.

### **Forventninger til år 2008**

De finansielle markeder ventes at være præget af uro og usikkerhed året ud. Forventningerne til basisindtjening før nedskrivninger på udlån mv. ændres til intervallet 2.200 – 2.400 mio. (ekskl. bankens forventede udgift ved deltagelse i statsgarantiordningen for danske pengeinstitutter på ca. 100 mio. kr., jf. selskabsmeddelelse af 7. oktober 2008).

**JYSKE BANK-KONCERNEN I 7 KVARTALER**
**RESULTATOPGØRELSE I SAMMENDRAG (MIO. KR.)**

	3. kvartal 2008	2. kvartal 2008	1. kvartal 2008	4. kvartal 2007	3. kvartal 2007	2. kvartal 2007	1. kvartal 2007
Netto renteindtægter	877	896	867	787	821	805	804
Udbytte af aktier mv.	2	22	2	2	2	17	1
Gebyr- og provisionsindtægter (netto)	332	365	400	555	418	408	416
<b>Netto rente- og gebyrindtægter</b>	<b>1.211</b>	<b>1.283</b>	<b>1.269</b>	<b>1.344</b>	<b>1.241</b>	<b>1.230</b>	<b>1.221</b>
Kursreguleringer	-149	0	244	57	39	40	216
Andre driftsindtægter	75	86	64	78	58	59	53
Driftsudgifter og driftsafskrivninger	929	888	890	894	773	765	858
Nedskrivninger på udlån mv.	174	65	53	78	0	-5	1
Resultat af kapitalandele i associerede og tilknyttede virksomheder	1	4	0	0	0	1	0
<b>Resultat før skat</b>	<b>35</b>	<b>420</b>	<b>634</b>	<b>507</b>	<b>565</b>	<b>570</b>	<b>631</b>
Skat	21	112	145	142	142	86	168
<b>Periodens resultat</b>	<b>14</b>	<b>308</b>	<b>489</b>	<b>365</b>	<b>423</b>	<b>484</b>	<b>463</b>
Heraf minoritetsinteressers andel	3	3	7	4	6	5	5

**BALANCEN ULTIMO (MIO. KR.)**

	3. kvartal 2008	2. kvartal 2008	1. kvartal 2008	4. kvartal 2007	3. kvartal 2007	2. kvartal 2007	1. kvartal 2007
Udlån	141.815	144.444	141.436	133.965	116.847	112.608	109.064
- bankudlån	125.245	123.587	121.152	123.733	116.162	112.434	108.959
- repoudlån	16.570	20.857	20.284	10.232	685	174	105
Indlån inkl. puljeindlån	115.957	114.529	113.635	112.716	105.861	98.364	95.770
Udstedte obligationer	40.083	36.490	35.084	34.874	30.295	31.937	32.398
Balance	224.608	224.858	222.398	214.279	192.138	179.625	173.633
Egenkapital	10.486	10.367	10.113	9.704	10.133	10.044	9.695
Efterstillede kapitalindskud	3.320	3.319	3.318	3.318	3.317	3.312	3.316

**NØGLETAL**
**Jyske Bank-aktien**

Kr. pr. aktie à kr. 10

	3. kvartal 2008	2. kvartal 2008	1. kvartal 2008	4. kvartal 2007	3. kvartal 2007	2. kvartal 2007	1. kvartal 2007
Resultat før skat	0,67	8,00	12,11	9,49	10,22	10,23	11,20
Periodens resultat	0,21	5,81	9,20	6,79	7,54	8,59	8,13
Periodens resultat (udvandet)	0,21	5,81	9,20	6,79	7,54	8,59	8,13
Basisindtjening	6,50	10,58	10,75	10,97	13,00	12,55	10,16
Ultimokurs	262	283	317	402	407	398	449
Indre værdi	199	197	192	183	184	180	172
Kurs/indre værdi	1,32	1,43	1,65	2,19	2,21	2,21	2,61
Gennemsnitligt antal aktier i omløb (tusind stk.)	52.321	52.446	52.374	53.604	55.302	55.771	56.317

**Jyske Bank-koncernen**

	3. kvartal 2008	2. kvartal 2008	1. kvartal 2008	4. kvartal 2007	3. kvartal 2007	2. kvartal 2007	1. kvartal 2007
Solvensprocent	11,8	11,6	11,1	9,5	10,8	11,4	11,1
Kernekapitalprocent inkl. hybrid kapital	10,3	10,1	9,6	8,1	9,3	9,9	9,5
Kernekapitalprocent ekskl. hybrid kapital	8,7	8,6	8,2	6,9	7,9	8,4	8,1
Resultat før skat i pct. af gns. egenkapital	0,3	4,1	6,4	5,6	5,7	5,7	6,5
Periodens resultat i pct. af gns. egenkapital	0,1	3,0	4,9	4,0	4,3	4,8	4,8
Indtjening pr. omkostningskrone	1,0	1,4	1,7	1,5	1,7	1,8	1,7
Renterisiko (%)	1,9	2,1	1,7	2,3	1,5	2,1	1,3
Valutarisiko (%)	0,1	0,1	0,2	0,2	0,2	0,2	0,2
Akkumuleret nedskrivningsprocent	0,5	0,6	0,6	0,6	0,6	0,6	0,6
Periodens nedskrivningsprocent	0,1	0,1	0,0	0,0	0,0	0,0	0,0

	3. kvartal 2008	2. kvartal 2008	1. kvartal 2008	4. kvartal 2007	3. kvartal 2007	2. kvartal 2007	1. kvartal 2007
Antal heltidsmedarbejdere ultimo perioden	4.167	4.147	4.141	4.145	4.220	4.157	4.178

Nøgletallene er baseret på Finanstilsynets definitioner og vejledning.

I 3. kvartal 2008 har der været en tilgang på 44 finansøkonomer/elever mod 42 i 3. kvartal 2007.

**BASISINDTJENING (MIO. KR.)**

	3. kvartal 2008	2. kvartal 2008	1. kvartal 2008	4. kvartal 2007	3. kvartal 2007	2. kvartal 2007	1. kvartal 2007
Netto renteindtægter	841	863	853	742	820	792	786
Udbytte af aktier mv.	0	20	1	1	0	14	0
Gebyr- og provisionsindtægter (netto)	336	371	403	560	423	412	418
<b>Netto rente- og gebyrindtægter</b>	<b>1.177</b>	<b>1.254</b>	<b>1.257</b>	<b>1.303</b>	<b>1.243</b>	<b>1.218</b>	<b>1.204</b>
Kursreguleringer	188	162	182	175	190	182	171
Andre driftsindtægter	75	86	64	78	58	59	53
<b>Bruttoindtjening</b>	<b>1.440</b>	<b>1.502</b>	<b>1.503</b>	<b>1.556</b>	<b>1.491</b>	<b>1.459</b>	<b>1.428</b>
Driftsudgifter og driftsafskrivninger	926	885	887	891	770	763	854
Resultat af kapitalandele i associerede og tilknyttede virksomheder	1	4	0	0	-1	1	0
<b>Basisindtjening før nedskrivninger på udlån</b>	<b>515</b>	<b>621</b>	<b>616</b>	<b>665</b>	<b>720</b>	<b>697</b>	<b>574</b>
Nedskrivninger på udlån mv.	175	66	53	78	1	-4	2
<b>Basisindtjening</b>	<b>340</b>	<b>555</b>	<b>563</b>	<b>587</b>	<b>719</b>	<b>701</b>	<b>572</b>
Beholdningsindtjening	-305	-135	71	-80	-154	-131	59
<b>Resultat før skat</b>	<b>35</b>	<b>420</b>	<b>634</b>	<b>507</b>	<b>565</b>	<b>570</b>	<b>631</b>

**BASISINDTJENING OG BEHOLDNINGSINDTJENING (MIO. KR.)**

	1.-3. kvartal 2008			1.-3. kvartal 2007		
	Basis- indtjening	Behold- nings- indtjening	I alt	Basis- indtjening	Behold- nings- indtjening	I alt
Netto renteindtægter	2.557	83	2.640	2.398	32	2.430
Udbytte af aktier mv.	21	5	26	14	6	20
Gebyr- og provisionsindtægter (netto)	1.110	-13	1.097	1.253	-11	1.242
<b>Netto rente- og gebyrindtægter</b>	<b>3.688</b>	<b>75</b>	<b>3.763</b>	<b>3.665</b>	<b>27</b>	<b>3.692</b>
Kursreguleringer	532	-437	95	543	-248	295
Andre driftsindtægter	225	0	225	170	0	170
<b>Bruttoindtjening</b>	<b>4.445</b>	<b>-362</b>	<b>4.083</b>	<b>4.378</b>	<b>-221</b>	<b>4.157</b>
Driftsudgifter og driftsafskrivninger	2.698	9	2.707	2.387	9	2.396
Resultat af kapitalandele i associerede og tilknyttede virksomheder	5	0	5	0	1	1
<b>Basisindtjening før nedskrivninger på udlån mv.</b>	<b>1.752</b>	<b>-371</b>	<b>1.381</b>	<b>1.991</b>	<b>-229</b>	<b>1.762</b>
Nedskrivninger på udlån mv.	294	-2	292	-1	-3	-4
<b>Resultat før skat</b>	<b>1.458</b>	<b>-369</b>	<b>1.089</b>	<b>1.992</b>	<b>-226</b>	<b>1.766</b>

Basisindtjeningen omfatter resultatet af de kundevendte aktiviteter. Beholdningsindtjeningen omfatter resultatet af egenbeholdningen af værdipapirer mv. efter finansieringsomkostninger samt indtægter fra salg af Totalkredit.

---

## LEDELSESPÅTEGNING

---

Bestyrelse og direktion har i dag behandlet og godkendt kvartalsrapporten for Jyske Bank A/S for perioden 1. januar – 30. september 2008.

Kvartalsrapporten er aflagt i overensstemmelse med IAS 34 Interim Financial Reporting som godkendt af EU for så vidt angår koncernkvartalsregnskabet og lov om finansiel virksomhed for så vidt angår moderselskabets kvartalsregnskab. Kvartalsrapporten er herudover aflagt i overensstemmelse med yderligere danske oplysningskrav for børs-noterede finansielle selskaber.

Kvartalsrapporten har ikke været genstand for revision eller review.

Vi anser den valgte regnskabspraksis for hensigtsmæssig, således at kvartalsrapporten giver et retvisende billede af koncernens og moderselskabets aktiver, passiver og finansielle stilling pr. 30. september 2008 samt af resultatet af koncernens og moderselskabets aktiviteter og koncernens pengestrømme for 1.-3. kvartal 2008.

Vi anser ledelsesberetningen for at indeholde en retvisende gennemgang af udviklingen i koncernens og moderselskabets aktiviteter og økonomiske forhold samt en beskrivelse af de væsentligste risici og usikkerhedsfaktorer, som koncernen og moderselskabet kan påvirkes af.

Silkeborg, den 28. oktober 2008

### DIREKTIONEN

ANDERS DAM  
Ordførende

JØRGEN CHRISTENSEN

LEIF F. LARSEN

PER MUNKHOLM POULSEN

/JENS BORUM  
Funktionsdirektør

### BESTYRELSEN

SVEN BUHRKALL  
Formand

NIELS ERIK CARSTENS  
Næstformand

PHILIP BARUCH

JENS A. BORUP

KURT BRUSGAARD

KELD NORUP

LARS AARUP JENSEN  
Medarbejderrepræsentant

HAGGAI KUNISCH  
Medarbejderrepræsentant

MARIANNE LILLEVANG  
Medarbejderrepræsentant

---

## ANVENDT REGNSKABSPRAKSIS

---

Kvartalsrapporten for Jyske Bank A/S for perioden 1. januar – 30. september 2008 er aflagt i overensstemmelse med IAS 34 Interim Financial Reporting som godkendt af EU for så vidt angår koncernkvartalsregnskabet og lov om finansiel virksomhed for så vidt angår moderselskabets kvartalsregnskab. Kvartalsrapporten er herudover aflagt i overensstemmelse med yderligere danske oplysningskrav for børsnoterede finansielle selskaber.

Anvendt regnskabspraksis er uændret i forhold til årsrapporten 2007, som indeholder den fulde beskrivelse af anvendt regnskabspraksis.

Målingen af visse aktiver og forpligtelser kræver ledelsesmæssige skøn over, hvorledes fremtidige begivenheder påvirker værdien af disse aktiver og forpligtelser. Skøn, der er væsentlige for regnskabsaflæggelsen, foretages blandt andet ved opgørelse af nedskrivninger på værdiforringede udlån, dagsværdier af noterede finansielle instrumenter samt hensatte forpligtelser, jf. nærmere redegørelse i årsrapporten 2007. De anvendte skøn er baseret på forudsætninger, som ledelsen vurderer er forsvarlige, men som i sagens natur er usikre.

På tidspunktet for offentliggørelse af denne kvartalsrapport er en række nye eller ændrede regnskabsstandarder og fortolkningsbidrag endnu ikke trådt i kraft og derfor ikke indarbejdet i nærværende kvartalsrapport. Ingen af disse regnskabsstandarder og fortolkningsbidrag forventes at få væsentlig indflydelse på koncernens fremtidige regnskabsaflæggelse. Der er kort tid inden regnskabsaflæggelsen vedtaget et tillæg til IAS 39 og IFRS 7 vedrørende reklassifikation af finansielle aktiver. Eventuelle konsekvenser af tillægget vil blive vurderet i løbet af 4. kvartal 2008 og fremgå af årsrapporten for 2008.

## RESULTATOPGØRELSE

Note	(mio. kr.)	Jyske Bank-koncernen		Jyske Bank	
		1.-3. kvartal 2008	1.-3. kvartal 2007	1.-3. kvartal 2008	1.-3. kvartal 2007
1	Renteindtægter	7.915	6.155	7.595	5.816
2	Renteudgifter	5.275	3.725	5.372	3.821
	<b>Netto renteindtægter</b>	<b>2.640</b>	2.430	<b>2.223</b>	1.995
	Udbytte af aktier mv.	26	20	26	20
3	Gebyrer og provisionsindtægter	1.221	1.362	993	1.101
	Afgivne gebyrer og provisionsudgifter	124	120	105	89
	<b>Netto rente- og gebyrindtægter</b>	<b>3.763</b>	3.692	<b>3.137</b>	3.027
4	Kursreguleringer	95	295	63	233
5	Andre driftsindtægter	225	170	172	152
6	Udgifter til personale og administration	2.527	2.257	2.262	2.010
	Af- og nedskrivninger på immaterielle og materielle aktiver	180	139	107	101
7	Nedskrivninger på udlån mv.	292	-4	255	-17
8	Resultat af kapitalandele i associerede og tilknyttede virksomheder	5	1	323	426
	<b>Resultat før skat</b>	<b>1.089</b>	1.766	<b>1.071</b>	1.744
9	Skat	278	396	273	390
	<b>Periodens resultat</b>	<b>811</b>	1.370	<b>798</b>	1.354
	Fordeles således:				
	Aktionærerne i Jyske Bank A/S	798	1.354		
	Minoritetsinteresser	13	16		
	I alt	811	1.370		
10	Resultat pr. aktie, kr.	15,23	24,27		
10	Resultat pr. aktie udvandet, kr.	15,23	24,27		

**BALANCE**

Note	Jyske Bank-koncernen			Jyske Bank		
	30. sep. 2008	31. dec. 2007	30. sep. 2007	30. sep. 2008	31. dec. 2007	30. sep. 2007
(mio. kr.)						
<b>AKTIVER</b>						
	Kassebeholdning og anfordringstilgodehavender hos centralbanker					
	1.873	1.454	854	1.857	1.411	835
11	Tilgodehavender hos kreditinstitutter og centralbanker					
	21.411	30.321	30.270	35.422	48.087	47.358
7	Udlån til amortiseret kostpris					
	141.815	133.965	116.847	124.540	113.144	96.274
	Obligationer til dagsværdi					
	26.559	18.969	12.834	26.394	18.768	12.661
	Aktier mv.					
	1.152	1.369	1.468	748	971	1.075
	Kapitalandele i associerede virksomheder					
	8	9	9	589	540	573
	Kapitalandele i tilknyttede virksomheder					
	0	0	0	3.925	3.902	3.885
	Aktiver tilknyttet puljeordninger					
	10.788	14.334	14.255	10.788	14.334	14.255
	Immaterielle aktiver					
	323	291	294	241	255	231
	Domicilejendomme					
	2.011	1.973	1.786	1.837	1.793	1.639
	Øvrige materielle aktiver					
	479	430	262	124	172	189
	Aktuelle skatteaktiver					
	205	216	4	219	212	0
	Udskudte skatteaktiver					
	26	25	13	0	0	0
12	Andre aktiver					
	17.678	10.761	13.059	17.581	10.506	12.915
	Periodeafgrænsningsposter					
	280	162	183	163	83	110
	<b>Aktiver i alt</b>	<b>224.608</b>	<b>214.279</b>	<b>192.138</b>	<b>224.428</b>	<b>192.000</b>
<b>PASSIVER</b>						
<b>Gæld</b>						
	Gæld til kreditinstitutter og centralbanker					
	30.466	31.562	17.728	37.078	39.277	24.689
13	Indlån					
	100.115	97.559	92.423	94.316	90.782	86.282
	Indlån i puljeordninger					
	15.842	15.157	13.438	15.842	15.157	13.438
	Udstedte obligationer					
	40.083	34.874	30.295	40.083	34.874	30.295
	Aktuelle skatteforpligtelser					
	64	103	394	3	3	231
14	Andre passiver					
	22.953	20.894	23.378	22.572	20.426	23.028
	Periodeafgrænsningsposter					
	238	168	147	15	6	4
	<b>Gæld i alt</b>	<b>209.761</b>	<b>200.317</b>	<b>177.803</b>	<b>200.525</b>	<b>177.967</b>
<b>Hensatte forpligtelser</b>						
	Hensættelser til pensioner o.l.					
	485	462	487	429	405	417
	Hensættelser til udskudt skat					
	487	406	295	217	137	61
7	Hensættelser til tab på garantier					
	69	72	99	110	139	147
	Andre hensatte forpligtelser					
	0	0	4	0	0	4
	<b>Hensatte forpligtelser i alt</b>	<b>1.041</b>	<b>940</b>	<b>885</b>	<b>756</b>	<b>629</b>
15	Efterstillede kapitalindskud					
	3.320	3.318	3.317	3.320	3.318	3.317
<b>Egenkapital</b>						
	Aktiekapital					
	540	560	560	540	560	560
	Opskrivningshennæggelser					
	272	272	0	210	210	0
	Valutaomregningsreserve					
	0	-3	172	0	-3	136
	Reserve efter indre værdis metode					
	0	0	0	2.171	2.165	1.781
	Overført overskud					
	9.631	8.825	9.355	7.522	6.722	7.610
	Minoritetsinteresser					
	43	50	46	0	0	0
	<b>Egenkapital i alt</b>	<b>10.486</b>	<b>9.704</b>	<b>10.133</b>	<b>9.654</b>	<b>10.087</b>
	<b>Passiver i alt</b>	<b>224.608</b>	<b>214.279</b>	<b>192.138</b>	<b>224.428</b>	<b>192.000</b>
16	<b>Garantier mv.</b>					
	Garantier					
	14.773	15.647	15.198	27.880	30.507	29.625
	Uigenkaldelige kredittilsagn mv.					
	1.538	1.941	1.905	1.538	1.941	1.905
	<b>I alt</b>	<b>16.311</b>	<b>17.588</b>	<b>17.103</b>	<b>32.448</b>	<b>31.530</b>



**EGENKAPITALOPGØRELSE**
**Jyske Bank-koncernen**

	Aktiekapital	Opskrivningshænlæggelser	Valutaomregningsreserve	Overført overskud	I alt	Minoritetsinteresser	Total egenkapital
(mio. kr.)							
<b>Egenkapital 1. januar 2008</b>	560	272	-3	8.825	9.654	50	9.704
Valutakursomregning af udenlandske enheder	0	0	-67	-3	-70	0	-70
Regnskabsmæssig sikring af udenlandske enheder	0	0	70	0	70	0	70
Skat af egenkapitalposter	0	0	0	57	57	0	57
<b>Nettoindkomst indregnet direkte på egenkapitalen</b>	0	0	3	54	57	0	57
Periodens resultat	0	0	0	798	798	13	811
<b>Totalindkomst i alt</b>	0	0	3	852	855	13	868
Kapitalnedsættelser	-20	0	0	20	0	0	0
Køb af egne aktier	0	0	0	-1.441	-1.441	0	-1.441
Salg af egne aktier	0	0	0	1.375	1.375	0	1.375
Regulering af minoritetsinteresser	0	0	0	0	0	-20	-20
<b>Egenkapital 30. september 2008</b>	540	272	0	9.631	10.443	43	10.486

	Aktiekapital	Opskrivningshænlæggelser	Valutaomregningsreserve	Overført overskud	I alt	Minoritetsinteresser	Total egenkapital
(mio. kr.)							
<b>Egenkapital 1. januar 2007</b>	620	172	0	8.790	9.582	55	9.637
Valutakursomregning af udenlandske enheder	0	0	-85	0	-85	0	-85
Regnskabsmæssig sikring af udenlandske enheder	0	0	85	0	85	0	85
Skat af egenkapitalposter	0	0	0	-4	-4	0	-4
<b>Nettoindkomst indregnet direkte på egenkapitalen</b>	0	0	0	-4	-4	0	-4
Periodens resultat	0	0	0	1.354	1.354	16	1.370
<b>Totalindkomst i alt</b>	0	0	0	1.350	1.350	16	1.366
Kapitalnedsættelser	-60	0	0	60	0	0	0
Køb af egne aktier	0	0	0	-2.269	-2.269	0	-2.269
Salg af egne aktier	0	0	0	1.424	1.424	0	1.424
Regulering af minoritetsinteresser	0	0	0	0	0	-25	-25
<b>Egenkapital 30. september 2007</b>	560	172	0	9.355	10.087	46	10.133

**SOLVENSOPGØRELSE**

(mio. kr.)	<b>Koncern 30. sep. 2008</b>	Koncern 31. dec. 2007	Koncern 30. sep. 2007
Egenkapital	<b>10.486</b>	9.704	10.133
Heraf opskrivningshænlæggelser	<b>272</b>	272	172
Heraf valutaomregningsreserve	<b>0</b>	-3	0
<b>Kernekapital</b>	<b>10.214</b>	9.435	9.961
Immaterielle aktiver	<b>-323</b>	-291	-294
Udskudte skatteaktiver	<b>-26</b>	-25	-13
Medregnet hybrid kernekapital	<b>1.679</b>	1.609	1.677
Forskel mellem forventet tab og regnskabsmæssige nedskrivninger	<b>-228</b>	0	0
Øvrige fradrag	<b>-28</b>	-46	-33
<b>Kernekapital inkl. hybrid kernekapital efter fradrag</b>	<b>11.288</b>	10.682	11.298
Medregnet efterstillede kapitalindskud og opskrivningshænlæggelser	<b>1.913</b>	1.912	1.812
Overskydende hybrid kernekapital	<b>0</b>	68	0
Forskel mellem forventet tab og regnskabsmæssige nedskrivninger	<b>-228</b>	0	0
Øvrige fradrag	<b>-28</b>	-46	-33
<b>Supplerende kapital efter fradrag</b>	<b>1.657</b>	1.934	1.779
<b>Basiskapital efter fradrag</b>	<b>12.945</b>	12.616	13.077
Vægtede poster med kreditrisiko mv.	<b>86.412</b>	116.801	107.579
Vægtede poster med markedsrisiko	<b>13.622</b>	15.738	13.531
Vægtede poster med operationel risiko	<b>10.038</b>	0	0
<b>Vægtede poster i alt</b>	<b>110.072</b>	132.539	121.110
Kapitalkrav fra Søjle I	<b>8.806</b>	10.603	9.689
Kapitalkrav fra overgangsregler	<b>1.045</b>	0	0
<b>Kapitalkrav i alt</b>	<b>9.851</b>	10.603	9.689
Solvensprocent	<b>11,8</b>	9,5	10,8
Kernekapitalprocent inkl. hybrid kernekapital	<b>10,3</b>	8,1	9,3
Kernekapitalprocent ekskl. hybrid kernekapital	<b>8,7</b>	6,9	7,9

Solvens- og kernekapitalprocent er fra 2008 opgjort efter CRD (Basel II). I 2007 blev opgørelsen opgjort efter CAD (Basel I).

## PENGESTRØMSOPGØRELSE I SAMMENDRAG

(mio. kr.)	Jyske Bank-koncernen	
	30. sep. 2008	30. sep. 2007
<b>Periodens resultat</b>	<b>811</b>	1.370
Regulering for ikke kontante driftsposter og ændring i driftskapitalen	-11.311	13.101
<b>Pengestrømme fra driftsaktivitet</b>	<b>-10.500</b>	14.471
Køb af dattervirksomheder	-24	-22
Køb af materielle aktiver	-240	-135
Køb af immaterielle aktiver	-59	-55
<b>Pengestrømme fra investeringsaktivitet</b>	<b>-323</b>	-212
Køb og salg af egne aktier	-66	-845
Optagelse af efterstillede kapitalindskud	2	-1
<b>Pengestrømme fra finansieringsaktivitet</b>	<b>-64</b>	-846
<b>Periodens pengestrøm</b>	<b>-10.887</b>	13.413
Likvider primo	<b>29.240</b>	14.525
<b>Likvider ultimo</b>	<b>18.353</b>	27.938
Likvider ultimo omfatter:		
Kassebeholdning mv.	<b>1.873</b>	854
Tilgodehavender hos kreditinstitutter og centralbanker	<b>16.480</b>	27.084
<b>Likvider ultimo</b>	<b>18.353</b>	27.938

Køb af dattervirksomheder består af udskudte betalinger.

Note	Jyske Bank-koncernen		Jyske Bank	
	1.-3. kvartal 2008	1.-3. kvartal 2007	1.-3. kvartal 2008	1.-3. kvartal 2007
(mio. kr.)				
<b>1 Renteindtægter</b>				
Tilgodehavender hos kreditinstitutter og centralbanker	847	794	1.259	1.193
Udlån	6.142	4.602	5.416	3.871
Obligationer	669	367	663	360
Afledte finansielle instrumenter i alt	220	391	220	391
Heraf				
Valutakontrakter	221	406	221	406
Rentekontrakter	-1	-15	-1	-15
Øvrige	37	1	37	1
<b>I alt</b>	<b>7.915</b>	<b>6.155</b>	<b>7.595</b>	<b>5.816</b>
Heraf udgør indtægter af ægte købs- og tilbagesalgsforretninger ført under:				
Tilgodehavender hos kreditinstitutter og centralbanker	143	78	143	78
Udlån	661	6	661	6
<b>2 Renteudgifter</b>				
Gæld til kreditinstitutter og centralbanker	1.042	458	1.283	720
Indlån	2.909	2.157	2.765	1.991
Udstedte obligationer	1.195	991	1.195	991
Efterstillede kapitalindskud	128	117	128	117
Andet	1	2	1	2
<b>I alt</b>	<b>5.275</b>	<b>3.725</b>	<b>5.372</b>	<b>3.821</b>
Heraf udgør renteudgifter af ægte salgs- og tilbagekøbsforretninger ført under:				
Gæld til kreditinstitutter og centralbanker	307	8	307	8
Indlån	68	0	68	0
<b>3 Gebyrer og provisionsindtægter</b>				
Værdipapirhandel og depoter	682	793	574	667
Betalingsformidling	110	124	110	124
Lånesagsgebyrer	86	109	56	80
Garantiprovision	173	154	161	147
Øvrige gebyrer og provisioner	170	182	92	83
<b>I alt</b>	<b>1.221</b>	<b>1.362</b>	<b>993</b>	<b>1.101</b>

Note	Jyske Bank-koncernen		Jyske Bank	
	1.-3. kvartal 2008	1.-3. kvartal 2007	1.-3. kvartal 2008	1.-3. kvartal 2007
(mio. kr.)				
<b>4 Kursreguleringer</b>				
Obligationer	-782	-185	-776	-185
Aktier mv.	243	151	236	123
Valuta	340	247	310	213
Valuta-, rente-, aktie-, råvare- og andre kontrakter samt andre afledte finansielle instrumenter	292	70	291	69
Aktiver tilknyttet puljeordninger	-3.107	858	-3.107	858
Indlån i puljeordninger	3.107	-858	3.107	-858
Øvrige aktiver	2	-17	2	-17
Udstedte obligationer	0	4	0	4
Øvrige forpligtelser	0	25	0	26
<b>I alt</b>	<b>95</b>	<b>295</b>	<b>63</b>	<b>233</b>
<b>5 Andre driftsindtægter</b>				
Drift af fast ejendom	39	35	46	42
Fortjeneste ved salg af ejendomme og driftsmidler	24	5	24	5
Øvrige ordinære indtægter	162	130	102	105
<b>I alt</b>	<b>225</b>	<b>170</b>	<b>172</b>	<b>152</b>
<b>6 Udgifter til personale og administration</b>				
<b>Personaleudgifter</b>				
Lønninger mv.	1.413	1.341	1.186	1.130
Pensioner	204	120	181	99
Udgifter til social sikring	121	119	114	111
<b>I alt</b>	<b>1.738</b>	<b>1.580</b>	<b>1.481</b>	<b>1.340</b>
<b>Lønninger og vederlag til bestyrelse, direktion og repræsentantskab</b>				
Direktion	13	12	13	12
Bestyrelse	1	1	1	1
Repræsentantskab	1	1	1	1
<b>I alt</b>	<b>15</b>	<b>14</b>	<b>15</b>	<b>14</b>
<b>Øvrige administrationsudgifter</b>	<b>774</b>	<b>663</b>	<b>766</b>	<b>656</b>
<b>I alt udgifter til personale og administration</b>	<b>2.527</b>	<b>2.257</b>	<b>2.262</b>	<b>2.010</b>
<b>Øvrige administrationsudgifter</b>				
IT-udgifter	285	237	372	328
Husleje, lys og varme mv.	78	76	63	57
Porto, telefon mv.	74	80	66	71
Øvrige administrationsudgifter	337	270	265	200
<b>I alt</b>	<b>774</b>	<b>663</b>	<b>766</b>	<b>656</b>
Heltidsmedarbejdere, gns. antal	4.152	4.193	3.496	3.546

Jyske Bank A/S's Pensionstilskudsfond yder pensionstilskud til nuværende og tidligere medlemmer i direktionen i Jyske Bank A/S og deres efterladte.

Note	Jyske Bank-koncernen		Jyske Bank	
	1.-3. kvartal 2008	1.-3. kvartal 2007	1.-3. kvartal 2008	1.-3. kvartal 2007
(mio. kr.)				
<b>7 Nedskrivninger på udlån og hensættelser på garantier</b>				
<b>Nedskrivnings- og hensættelsessaldo 01.01</b>	<b>878</b>	766	<b>793</b>	692
Nedskrivninger/hensættelser i perioden	201	81	164	68
Tabsofgjort dækket af nedskrivninger/hensættelser	-274	-93	-257	-84
Regulering vedr. rentediskontering	7	30	6	27
<b>Nedskrivnings- og hensættelsessaldo 30.09</b>	<b>812</b>	784	<b>706</b>	703
Nedskrivninger på udlån	743	685	596	556
Hensættelser på garantier	69	99	110	147
<b>Nedskrivnings- og hensættelsessaldo 30.09</b>	<b>812</b>	784	<b>706</b>	703
Nedskrivninger/hensættelser i perioden	201	81	164	68
Tabsofgjort ej dækket af nedskrivninger/hensættelser	217	50	215	48
Indgået på tidligere afskrevne fordringer	-126	-135	-124	-133
<b>Indregnet i resultatopgørelsen</b>	<b>292</b>	-4	<b>255</b>	-17
<b>Individuelle nedskrivninger på udlån 01.01</b>	<b>627</b>	430	<b>493</b>	328
Nedskrivninger i perioden	134	141	128	122
Tabsofgjort dækket af nedskrivninger	-239	-92	-223	-83
Regulering vedr. rentediskontering	5	19	4	17
<b>Individuelle nedskrivninger på udlån 30.09</b>	<b>527</b>	498	<b>402</b>	384
<b>Individuelle hensættelser på garantier 01.01</b>	<b>16</b>	22	<b>65</b>	50
Hensættelser i perioden	30	17	-1	22
Tabsofgjort dækket af hensættelser	-35	-1	-34	-1
<b>Individuelle hensættelser på garantier 30.09</b>	<b>11</b>	38	<b>30</b>	71
<b>Gruppevise nedskrivninger på udlån 01.01</b>	<b>178</b>	209	<b>161</b>	191
Nedskrivninger i perioden	36	-33	31	-29
Regulering vedr. rentediskontering	2	11	2	10
<b>Gruppevise nedskrivninger på udlån 30.09</b>	<b>216</b>	187	<b>194</b>	172
<b>Gruppevise hensættelser på garantier 01.01</b>	<b>57</b>	105	<b>74</b>	123
Hensættelser i perioden	1	-44	6	-47
<b>Gruppevise hensættelser på garantier 30.09</b>	<b>58</b>	61	<b>80</b>	76
<b>8 Resultat af kapitalandele i associerede og tilknyttede virksomheder</b>				
Resultat af kapitalandele i associerede virksomheder	5	1	-2	23
Resultat af kapitalandele i tilknyttede virksomheder	0	0	325	403
<b>I alt</b>	<b>5</b>	1	<b>323</b>	426

Note	Jyske Bank-koncernen		Jyske Bank	
	1.-3. kvartal 2008	1.-3. kvartal 2007	1.-3. kvartal 2008	1.-3. kvartal 2007
(mio. kr.)				
<b>9 Effektiv skatteprocent</b>				
Selskabsskatteprocent i Danmark	25,0	25,0	25,0	25,0
Regulering i udskudt skat pga. ændret selskabsskatteprocent	0,0	-1,9	0,0	-1,9
Reguleringer vedrørende tidligere år	-4,3	0,0	-4,3	0,0
Ikke-skattepligtige indtægter og ikke-fradragsberettigede udgifter mv.	4,8	-0,7	4,8	-0,7
<b>I alt</b>	<b>25,5</b>	<b>22,4</b>	<b>25,5</b>	<b>22,4</b>
<b>10 Resultat pr. aktie</b>				
Periodens resultat	811	1.370		
Minoritetsinteressers andel	-13	-16		
<b>Aktionærerne i Jyske Bank A/S's andel</b>	<b>798</b>	<b>1.354</b>		
Gennemsnitligt antal aktier	55.800.000	60.800.000		
Gennemsnitligt antal egne aktier	-3.419.498	-5.003.130		
<b>Gennemsnitligt antal aktier i omløb</b>	<b>52.380.502</b>	<b>55.796.870</b>		
Antal udestående aktier i omløb, ultimo	52.497.661	54.810.832		
Resultat pr. aktie (EPS) kr.	15,23	24,27		
Resultat pr. aktie udvandet (EPS-D) kr.	15,23	24,27		

Note (mio. kr.)	Jyske Bank-koncernen			Jyske Bank		
	30. sep. 2008	31. dec. 2007	30. sep. 2007	30. sep. 2008	31. dec. 2007	30. sep. 2007
<b>11 Tilgodehavender hos kreditinstitutter og centralbanker</b>						
Tilgodehavender på opsigelse hos centralbanker	13.130	20.790	19.289	13.130	20.790	19.289
Tilgodehavender hos kreditinstitutter	8.281	9.531	10.981	22.292	27.297	28.069
<b>I alt</b>	<b>21.411</b>	<b>30.321</b>	<b>30.270</b>	<b>35.422</b>	<b>48.087</b>	<b>47.358</b>
<b>12 Andre aktiver</b>						
Positiv markedsværdi af afledte finansielle instrumenter mv.	13.385	9.602	12.019	13.362	9.595	11.998
Tilgodehavende renter og provision	3.728	597	529	3.920	611	632
Øvrige aktiver	565	562	511	299	300	285
<b>I alt</b>	<b>17.678</b>	<b>10.761</b>	<b>13.059</b>	<b>17.581</b>	<b>10.506</b>	<b>12.915</b>
<b>13 Indlån</b>						
På anfordring	56.302	62.949	61.069	52.968	59.609	57.657
Med opsigelsesvarsel	3.382	446	443	3.290	362	348
Tidsindskud	35.457	29.378	26.481	33.084	26.025	23.847
Særlige indlånsformer	4.974	4.786	4.430	4.974	4.786	4.430
<b>I alt</b>	<b>100.115</b>	<b>97.559</b>	<b>92.423</b>	<b>94.316</b>	<b>90.782</b>	<b>86.282</b>
<b>14 Andre passiver</b>						
Modpost til negative obligationsbeholdninger ifm. repo-/reverseforretninger	2.399	2.167	2.330	2.400	2.167	2.330
Negativ værdi af afledte finansielle instrumenter mv.	11.769	9.459	12.529	11.767	9.462	12.527
Skyldige renter og provision	1.338	469	2.007	1.345	487	2.020
Øvrige passiver	7.447	8.799	6.512	7.060	8.310	6.151
<b>I alt</b>	<b>22.953</b>	<b>20.894</b>	<b>23.378</b>	<b>22.572</b>	<b>20.426</b>	<b>23.028</b>
<b>15 Efterstillede kapitalindskud</b>						
Supplerende kapital:						
6,73% Obligationslån EUR 15 mio. 2017-2026	112	111	111	112	111	111
7,00% Obligationslån EUR 25 mio. 29.05.2024 *	186	186	186	186	186	186
Var.% Obligationslån EUR 10 mio. 13.02.2023	75	75	75	75	75	75
5,65% Obligationslån EUR 10 mio. 27.03.2023	75	75	75	75	75	75
5,67% Obligationslån EUR 10 mio. 31.07.2023	75	75	75	75	75	75
Var.% Obligationslån EUR 150 mio. 19.04.2016 *	1.118	1.118	1.118	1.118	1.118	1.118
	<b>1.641</b>	1.640	1.640	<b>1.641</b>	1.640	1.640
Hybrid kernekapital:						
Var.% Obligationslån EUR 125 mio Uendelig	933	932	932	933	932	932
Var.% Obligationslån EUR 100 mio Uendelig	746	746	745	746	746	745
	<b>1.679</b>	1.678	1.677	<b>1.679</b>	1.678	1.677
<b>I alt</b>	<b>3.320</b>	<b>3.318</b>	<b>3.317</b>	<b>3.320</b>	<b>3.318</b>	<b>3.317</b>
Efterstillede kapitalindskud, som medregnes ved opgørelse af basiskapitalen	3.320	3.318	3.317	3.320	3.318	3.317

\* Kan førtidsindfries på kupondagen 3 år før den angivne kontraktlige udløbsdato.



Note	Jyske Bank-koncernen			Jyske Bank		
	30. sep. 2008	31. dec. 2007	30. sep. 2007	30. sep. 2008	31. dec. 2007	30. sep. 2007
(mio. kr.)						
<b>16 Garantier mv. og sikkerhedsstillelse</b>						
<b>Garantier mv.</b>						
Finansgarantier	7.593	10.679	11.209	20.700	25.539	25.636
Tabsgarantier for realkreditudlån	5.451	2.608	1.867	5.451	2.608	1.867
Tinglysnings- og konverteringsgarantier	507	1.156	971	507	1.156	971
Øvrige garantier	1.222	1.204	1.151	1.222	1.204	1.151
<b>I alt</b>	<b>14.773</b>	<b>15.647</b>	<b>15.198</b>	<b>27.880</b>	<b>30.507</b>	<b>29.625</b>
<b>Uigenkaldelige kredittilsagn mv.</b>						
Uigenkaldelige kredittilsagn	1.513	1.726	1.690	1.513	1.726	1.690
Øvrige tilsagn mv.	25	215	215	25	215	215
<b>I alt</b>	<b>1.538</b>	<b>1.941</b>	<b>1.905</b>	<b>1.538</b>	<b>1.941</b>	<b>1.905</b>

#### Sikkerhedsstillelse

Banken har deponeret obligationer hos Nationalbanken, Værdipapircentralen, samt udenlandske clearingscentraler mv. i forbindelse med clearing, marginstillelse og fondsafvikling, med en samlet kursværdi på

**13.637**      546      341

Som følge af de forretningsmæssige aktiviteter er banken part i forskellige retssager og tvister. Banken vurderer risikoen i hver enkelt tilfælde, og nødvendige hensættelser bogføres under hensættelser til forpligtelser.

Der vurderes ikke at være andre eventualforpligtelser, der ikke i nødvendigt omfang er indregnet i balancen.

#### 17 Aktionærer

Nykredit, København har meddelt en ejerandel på over 5% af Jyske Banks aktiekapital.

#### 18 Nærtstående parter

Jyske Bank er bankforbindelse for en række af de nærtstående parter. Transaktioner med nærtstående parter er foretaget på markedsmæssige vilkår.

I 1.-3. kvartal 2008 har der ikke været usædvanlige transaktioner med nærtstående parter. Der henvises til koncernens årsrapport 2007 for en nærmere beskrivelse af transaktioner med nærtstående parter.

19 **Segmentregnskab Jyske Bank-koncernen**  
Mio. kr.

<b>SEGMENTER 30.09.2008</b>	<b>Indland</b>	<b>Jyske Markets</b>	<b>Private Banking</b>	<b>Jyske Finans</b>	<b>Finans</b>	<b>Øvrige *</b>	<b>Jyske Bank- koncernen</b>
Bruttoindtjening	2.385	1.264	444	218	-362	134	4.083
Resultat før skat	616	513	311	65	-369	-47	1.089
 <b>SEGMENTER 30.09.2007</b>							
Bruttoindtjening	2.246	1.166	477	192	-221	297	4.157
Resultat før skat	777	417	343	91	-226	364	1.766

\* Øvrige omfatter udover elimineringsposter koncernområder og ikke-finansielle selskaber.

**KONCERNOVERSIGT**

Aktivitet *		Selskabs- kapital	Egenkapital 2007	Ejerandel i %	Stemme- andel i %	Resultat 2007	
		1000 enheder	(mio. kr.)			(mio. kr.)	
<b>Jyske Bank A/S</b>		DKK	540.000	9.654		1.715	
<b>Dattervirksomheder, der konsolideres</b>							
Jyske Bank (Gibraltar) Ltd.	a	GBP	26.500	1.647	100	100	198
Jyske Bank (Gibraltar) Nominees Ltd.	d	GBP	0	0	100	100	0
Jyske Bank (Gibraltar) Management Ltd.	d	GBP	0	0	100	100	0
Jyske Bank (Gibraltar) Secretaries Ltd.	d	GBP	0	0	100	100	0
Trendsetter, S.L., Spanien	e	EUR	1.172	23	100	100	0
Jyske Bank Nominees Ltd., London	d	GBP	0	0	100	100	0
Jyske Bank (Schweiz)	a	CHF	60.000	864	100	100	95
Berben's Effectenkantoor BV, Holland	b	EUR	45	124	60	60	49
Jyske Finans A/S	c	DKK	70.000	784	100	100	118
Nordisk Factoring A/S, København	c	DKK	12.000	47	100	100	2
Gl. Skovridergaard A/S	e	DKK	16.000	36	100	100	1
Sundbyvesterhus A/S	e	DKK	518	44	100	100	2
Silkeborg Data A/S	f	DKK	50.000	403	100	100	8
Jyske Global Asset Management Fondsmæglerselskab A/S, København	b	DKK	15.500	1	100	100	0
* Aktivitet:							
a: Bank							
b: Fondsmægler							
c: Leasing, finansiering og factoring							
d: Investering og finansiering							
e: Ejendomme og kursusvirksomhed							
f: IT							
g: Øvrige							
<b>Virksomheder, der pro rata konsolideres**</b>							
PRAS A/S, København	d	DKK	577.500	1.735	20	9	91
JN Data A/S	f	DKK	60.000	103	50	50	0
Ietpension Holding A/S, Gladsaxe	g	DKK	360.000	517	25	25	-160

\*\* Regnskabstal ifølge seneste offentliggjorte årsrapport.