

**ÅRSBERETNING**

<b>JYSKE BANK-KONCERNEN I HOVEDTAL</b>	<b>2</b>
<b>REGNSKAB OG FORVENTNINGER</b>	<b>3</b>
<b>AKTIONÆRER OG KAPITALFORHOLD</b>	<b>8</b>
<b>KREDITRISICI</b>	<b>9</b>
<b>MARKEDSRISICI</b>	<b>11</b>

**ÅRSREGNSKAB**

<b>ANVENDT REGNSKABSPRAKSIS</b>	<b>14</b>
<b>RESULTATOPGØRELSE</b>	<b>16</b>
<b>BALANCE</b>	<b>17</b>
<b>KONCERNOVERSIGT</b>	<b>18</b>
<b>PÅTEGNINGER</b>	<b>19</b>
<b>NOTER</b>	<b>20</b>
<b>FINANSIERINGSANALYSE</b>	<b>43</b>
<b>FINANSTILSYNETS NØGLETALSSYSTEM</b>	<b>44</b>

Jyske Bank A/S  
Vestergade 8-16  
8600 Silkeborg  
Telefon 89 22 22 22  
Telefax 89 22 24 96  
E-mail [jyskebank@jyskebank.dk](mailto:jyskebank@jyskebank.dk)  
[www.jyskebank.dk](http://www.jyskebank.dk)  
CVR nr. 17 61 66 17  
Tryk: Jyske Bank A/S

## JYSKE BANK-KONCERNEN I HOVEDTAL

<b>RESULTATOPGØRELSE I SAMMENDRAG</b> (kr. mio.)	<b>1999</b>	1998	1997	1996	1995
<b>Netto rente- og gebyrindtægter</b>	<b>2.776</b>	2.761	2.432	2.205	2.250
Kursreguleringer af værdipapirer og valuta mv.	<b>631</b>	-361	79	406	491
Andre ordinære indtægter	<b>175</b>	219	212	207	231
Driftsudgifter og driftsafskrivninger	<b>2.004</b>	1.712	1.807	1.589	1.686
Tab og hensættelser på debitorer	<b>258</b>	249	322	346	382
Kursreguleringer af kapitalinteresser	<b>-44</b>	52	-10	64	-151
<b>Ordinært resultat før skat</b>	<b>1.276</b>	710	584	947	753
Skat	<b>379</b>	199	141	302	28
<b>Årets resultat</b>	<b>897</b>	511	443	645	725

<b>HOVEDTAL FRA BALANCEN</b> (kr. mio.)	<b>1999</b>	1998	1997	1996	1995
Indlån	<b>49.813</b>	43.816	41.457	39.293	36.670
Udlån	<b>49.727</b>	39.710	36.557	31.968	29.445
Balance	<b>92.495</b>	76.886	63.080	59.310	51.236
Egenkapital	<b>5.421</b>	5.173	4.772	4.432	3.874
Efterstillede kapitalindskud	<b>1.395</b>	434	425	501	725

<b>NØGLETAL</b>	<b>1999</b>	1998	1997	1996	1995
-----------------	-------------	------	------	------	------

### Jyske Bank-aktien

Kr. pr. aktie a kr. 20

Ordinært resultat før skat	<b>29,58</b>	15,77	12,97	21,05	18,25
Årets resultat	<b>20,83</b>	11,22	9,68	14,22	17,55
Udbytte	<b>3,20</b>	2,80	2,40	2,00	1,60
Udbytteprocent	<b>16,00</b>	14,00	12,00	10,00	8,00
Ultimokurs	<b>149</b>	123	171	88	76
Indre værdi	<b>131</b>	114	105	97	85
Kurs/indre værdi	<b>1,14</b>	1,08	1,63	0,91	0,89
Kurs/resultat	<b>7,2</b>	10,9	17,6	6,2	4,3

### Jyske Bank-koncernen

Solvensprocent	<b>10,5</b>	10,4	10,7	12,2	13,0
Kernekapitalprocent	<b>8,2</b>	9,5	9,8	10,7	10,7
Ordinært resultat før skat i pct. af gns. egenkapital	<b>24,1</b>	14,3	12,7	22,8	22,3
Årets resultat i pct. af gns. egenkapital	<b>16,9</b>	10,3	9,6	15,5	21,5
Indtjening pr. omkostningskrone	<b>1,56</b>	1,36	1,27	1,49	1,36
Renterisiko	<b>2,3</b>	-2,8	-2,3	2,7	4,0
Valutarisiko	<b>0,8</b>	0,5	0,2	0,1	0,3
Hensættelsesprocent	<b>2,8</b>	3,1	3,1	3,2	3,3
Årets tabs- og hensættelsesprocent	<b>0,4</b>	0,5	0,7	0,8	1,0

Antal heltidsmedarbejdere ultimo året	<b>2.923</b>	2.772	2.671	2.674	2.668
---------------------------------------	--------------	-------	-------	-------	-------

## Tilfredsstillende resultat

Ordinært resultat før skat blev kr. 1.276 mio. svarende til en forrentning af den gennemsnitlige egenkapital på 24,1%.

### Udviklingstendenser

Resultatet er baseret på følgende overordnede udviklingstendenser:

- Vækst i forretningsomfang
- Stabil bruttoindtjening
- Store investeringer, som straks afskrives
- Tab og hensættelser på lavt niveau
- Positivt afkast på egenbeholdning af værdipapirer mv.

Resultatet lever op til de forventninger, som er blevet offentliggjort i løbet af året.

Konjunkturudviklingen har – trods en svækkelse i løbet af 1999 – fortsat underbygget det solide basale indtjeningsniveau. Bankens målrettede strategi og de igangsatte investeringsprojekter viser resultater, bl.a. i form af en god fremgang i forretningsomfanget. Bankens forretningskoncept – Jyske Forskelle – ser ud til at leve op til forventningerne.

## Forretningsomfang

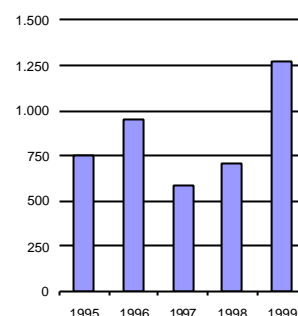
Koncernens indlån er i 1999 steget med 14% til kr. 50 mia. Udlån er steget med 25% til kr. 50 mia.

Forretningsomfanget med eksisterende kunder er øget, hvortil kommer en nettotilgang på knap 9.000 kunder. Det dækker over en fremgang i indenlandske afdelinger på knap 10.000 og en mindre tilbagegang i de udenlandsk relaterede afdelinger – sidstnævnte som følge af kraftigere målretning mod den mest rentable del af kundesegmentet.

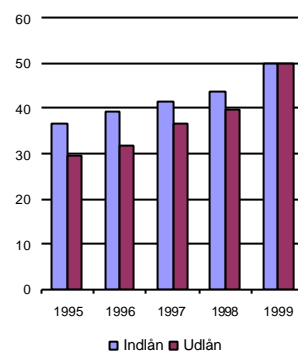
Kundetilgangen viser stigende tendens. Jyske Bank har i 1990'erne ved organisk vækst haft en nettokundetilgang på godt 50.000 og har nu over 440.000 kunder.

Indlåns- og udlånsudviklingen er herudover præget af en stigning i omfanget af lavmarginale forretninger med større erhvervs-kunder. Der er sat øget fokus på rentabilitetskravene inden for dette forretningssegment.

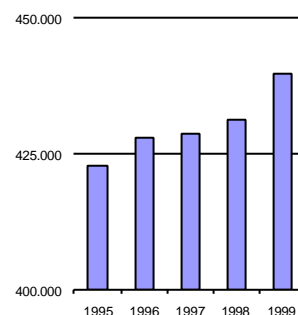
Ordinært resultat før skat  
kr. mio.



Indlån og udlån  
kr. mia.



Kunder



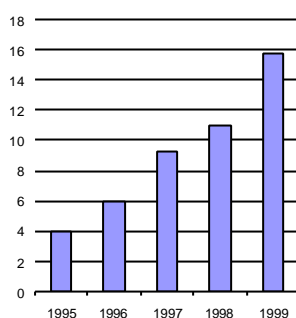
## Basisindtjening – ny opgørelse

Basisindtjening blev tidligere opgjort efter retningslinierne i Finanstilsynets nøgletals-system. Nøgletallet indgår ikke længere heri. I konsekvens heraf er definitionen af basisindtjening ændret. Basisindtjeningen udgør herefter resultatet ekskl. indtjening på koncernens egne markedspostitioner. Basisindtjeningen giver et bedre billede af den basale kundedrevne indtjening end den traditionelle resultatopgørelse.

### Bruttoindtjening

Ekskl. indtjening på koncernens egne markedspostitioner blev indtjening før omkostninger kr. 2.888 mio. Set over en femårig periode er bruttoindtjeningen i gennemsnit steget med godt 5% om året.

Formue i Jyske Invest  
kr. mia.



### RENTE MARGINAL, KONCERN

Kr. mio.	1999	1998	1997
<b>Gns. rentebærende aktiver</b>			
Kreditinstitutter mv.	12.485	10.245	8.224
Udlån	44.704	38.356	33.942
Obligationer	9.901	11.849	8.635
I alt	67.090	60.450	50.801
<b>Gns. rentebærende passiver</b>			
Kreditinstitutter mv.	16.309	13.995	8.324
Indlån	46.547	42.744	39.556
Udstedte obligationer	503	249	0
Efterstillede kapitalindskud	793	427	494
I alt	64.152	57.415	48.374
Renteindtægter	3.966	4.180	3.357
i % af rentebærende aktiver	5,9	6,9	6,6
Renteudgifter	1.888	2.047	1.508
i % af rentebærende passiver	2,9	3,6	3,1
Rentemarginal	3,0	3,3	3,5

Koncernens gennemsnitlige aktiver/passiver er opgjort pr. kvartal som gns. af ultimo-tal. Tallene er korrigeret for obligationer solgt gennem repoforretninger.

### AFKAST, PULJER

Pulje	Investorer i	Afkast	Gns. afkast
		% 1999	% 1995-1999
1	Primært aktier	57,3	22,6
2	Aktier og obligationer	30,7	16,5
3	Primært obligationer	13,3	10,5
4	Obligationer med kort restløbetid	3,5	7,1

Nettorenteindtjeningen har ikke i 1999 vist samme fremgang som i de foregående år. Det skyldes primært det faldende renteniveau igennem 1999, der har betydet en faldende rentemarginal, og herunder ikke mindst et faldende rentebidrag på indlån.

Herudover figurerer afkastet af finansielle instrumenter, der anvendes til rente- og valutarisikoafdækning, i stigende grad under kursregulering.

Nettogebyrer og provisionsindtægter er steget 9% til kr. 645 mio. Fremgangen skyldes et generelt stigende aktivitetsniveau. Ikke mindst kundernes handel med fonds og valuta har ligget på et højt niveau.

Blandt andet har den stigende interesse for placering af midler i investeringsforeninger været mærkbar i 1999. Jyske Bank er depotbank for investeringsforeningsgruppen Jyske Invest. Den samlede administrerede formue udgør kr. 15,7 mia. mod kr. 11,0 mia. ultimo 1998 – en stigning på 43%.

Tilsvarende har interessen for investering via bankens puljeordninger været stigende. Der administreres en samlet formue på kr. 6,2 mia. Afkastet har været tilfredsstillende i 1999.

### Omkostninger

Driftsudgifter og -afskrivninger viser en stigning på 17%.

Omkostningsudviklingen skal ses på baggrund af et stort investeringsprogram i afdelingsnet og IT samt et stigende medarbejderantal som følge af væksten i forretningsomfanget og behovet for IT-udvikling.

Der er i 1998 og 1999 i alt etableret 3.520 arbejdspladser på Windows NT-plattformen. Jyske Netbank, der blev introduceret i sommeren 1998, har 45.000 brugeraftaler omfattende 70.000 kunder. 31 af bankens

afdelinger er nu indrettet efter principperne i Jyske Forskelle. Moderniseringen medfører en styrkelse af bankens differentieringsstrategi og en fremrykning af ca. 15 års løbende bygningsinvesteringer i afdelingsnettet, som nu afholdes over 4-5 år.

Der er afholdt en række omkostninger af engangskaraktter, bl.a. til medarbejdernes hjemme-pc'er og renovering af bankens kursusejendom Gl. Skovridergaard. Der er endvidere udgiftsført omkostninger i henhold til bankens medarbejderaktieordning for 1998 og 1999.

Der er foretaget investeringer i teknologi og nyindretning af afdelinger samt afholdt omkostninger af engangskaraktter på i alt kr. 212 mio. i 1999 mod kr. 77 mio. i 1998.

Øvrige omkostninger er steget med 10%, og heraf lønomkostninger med 8%.

O M K O S T N I N G E R		
	<b>1999</b>	1998
Driftsomkostninger og -afskrivninger	<b>1.988</b>	1.698
Heraf investeringer og omkostninger af engangskaraktter	<b>212</b>	77
Øvrige omkostninger	<b>1.776</b>	1.621

Som følge af, at Jyske Forskelle-konceptet ser ud til at leve op til forventningerne, ventes der i løbet af de kommende år atter at blive en bedre harmoni mellem de kundedrevne indtægter og udviklingen i lønomkostningerne.

### Tab og hensættelser

Tab og hensættelser på debitorer udgør 0,4% af udlån og garantier mod 0,5% i 1998.

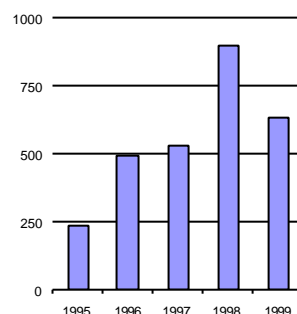
Den afdæmpede konjunkturudvikling har ikke i 1999 medført nogen særlig påvirkning af tab og hensættelser, som derfor er lavere end det forventede niveau på ca. kr. 300 mio.

### Basisindtjening

Basisindtjeningen blev kr. 633 mio. Resultatet svarer til en 14% forrentning af den til basisforretningen anvendte egenkapital.

Basisindtjeningen er påvirket af det høje investeringsniveau. Set over en femårig periode har indtjeningsudviklingen mere end opvejet de stigende investeringer.

Basisindtjening  
kr. mio.



B A S I S I N D T J E N I N G , N Y O P G Ø R E L S E					
Kr. mio.	<b>1999</b>	1998	1997	1996	1995
Netto rente- og gebyrindtægter	<b>2.469</b>	2.508	2.301	2.075	2.066
Kursregulering af værdipapirer og valuta mv.	<b>244</b>	122	138	139	50
Andre ordinære indtægter	<b>175</b>	219	212	207	231
<b>Bruttoindtjening</b>	<b>2.888</b>	2.849	2.651	2.421	2.347
Driftsudgifter og -afskrivninger	<b>1.988</b>	1.698	1.789	1.587	1.684
Tab og hensættelser på debitorer	<b>268</b>	257	334	349	382
Kursregulering af kapitalinteresser	<b>1</b>	1	-1	5	-42
<b>Basisindtjening</b>	<b>633</b>	895	527	490	239
<b>Indtjening på egne markedspositioner</b>	<b>643</b>	-185	57	457	514
<b>Ordinært resultat før skat</b>	<b>1.276</b>	710	584	947	753

Basisindtjening er opgjort ekskl. indtjening på bankens egne markedspositioner.

### Ejendomme

Den samlede portefølje af grunde og ejendomme udgør 22% af egenkapitalen mod 26% i 1998. Som konsekvens af bankens strategi med fokus på bankdrift er ejendomsporteføljen over en årrække reduceret ved frasalg af ikke-bankrelaterede ejendomme. I 1999 er der solgt ejendomme for kr. 230 mio. Resultatpåvirkningen udgør kr. 19 mio. Den sidste større ikke-bankrelaterede ejendom er sat til salg.

Værdien af koncernens ejendomme er i 1999 nedskrevet med kr. 23 mio. og opskrevet med kr. 23 mio. Der er afskrevet kr. 6 mio.

### Egne markedspositioner

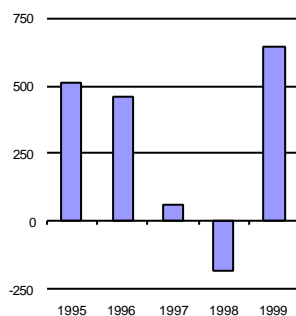
Egne markedspositioner er den beholdning af aktier, obligationer, finansielle instrumenter og kapitalandele i ikke-konsoliderede selskaber, som styres af koncernens Finansafdeling.

Afkastet har i 1999 været kr. 643 mio. Resultatet er opgjort efter udgifter til funding.

Koncernens markedspositioner vurderes altid ud fra en langsigtet betragtning. Det kan medføre udsving i afkastet fra år til år. Set over en årrække har afkastet været tilfredsstillende.

Kursregulering af kapitalinteresser gav et kurstab på kr. 44 mio. mod en kursgevinst på kr. 52 mio. i 1998. Beholdningen omfatter primært aktier i Wessel & Vett Holding A/S. Vurderingsprincippet er på grund af nye regnskabsregler ændret fra indre værdi til børskursrelateret værdi. Den ændrede værdiansættelse påvirker årets resultat negativt med kr. 48 mio.

Afkast på egne markedspositioner  
kr. mio.



## Forventninger

Jyske Banks ledelse har i 1999 lagt strategien for bankens vej frem mod år 2002. Der er i hovedtræk tale om en fortsættelse af den linie, som banken har fulgt de seneste år.

I 2000 ventes en moderat fremgang i bruttoindtjeningen. Konjunkturafmatningen svækker umiddelbart forventningerne til indtjeningsudviklingen. Derimod ventes de seneste års stigende forretningsomfang og kundetilgang at sikre en indtjeningsfremgang i 2000.

Investeringerne i afdelingsnettet fortsættes i 2000.

Banken påbegynder i 2000 en udvidelse af ejendomskomplekset i hjemstedet i Silkeborg. Der planlægges en udvidelse på 6.500 kvm. Byggeriet ventes ikke at påvirke bankens resultat væsentligt i 2000.

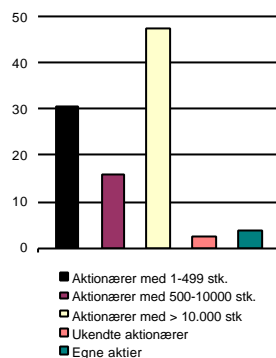
Som følge af den svagere konjunkturudvikling ventes en stigning i tab og hensættelser.

### RESULTATFORVENTNINGER 2000

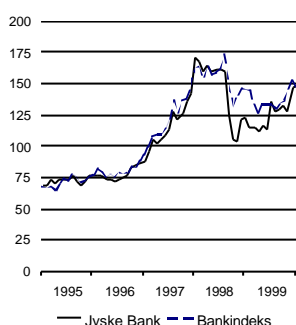
Kr. mio.	2000	1999	1998
<b>Bruttoindtjening</b>	2.900 - 3.200	2.888	2.849
Driftsudgifter og driftsafskrivninger	2.050 - 2.150	1.988	1.698
Tab og hensættelser på debitorer	300 - 400	268	257
Kursregulering af kapitalinteresser	0	1	1
<b>Basisindtjening</b>	600 - 800	633	895

Resultatforventningerne er alene angivet for basisindtjening ekskl. indtjening på koncernens egne markedspositioner.

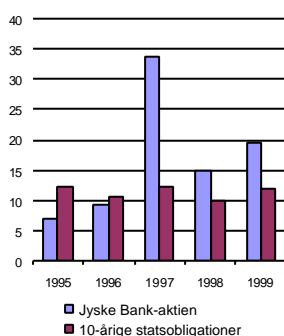
Aktiekapitalens fordeling  
andel i %



Kursudvikling



5 års løbende afkast  
% p.a.



## Aktionærer

Jyske Bank-aktien har i 1999 givet et afkast inklusive udbytte på 24,6%. Over de seneste fem år har Jyske Bank-aktien givet et afkast på 19,4% p.a. Til sammenligning har 10-årige statsobligationer givet et afkast på 11,8% p.a.

Bestyrelsen foreslår et udbytte for 1999 på kr. 3,20 pr. aktie svarende til en udbyttebetaling på 16% eller kr. 132 mio. mod kr. 126 mio. året før. Det er femte år i træk, udbytteprocenten sættes op. Jyske Bank afholder generalforsamling den 21. marts i Silkeborg. Udbyttet er til disposition den 27. marts.

Jyske Bank fik i 1999 en nettotilgang på 10.142 nye aktionærer og havde ved udgangen af året 161.221 aktionærer. 36% af aktiekapitalen ejes af aktionærer, som hver især har under 1.000 aktier. Tre aktionærer ejer mere end 5%: ATP, Hillerød, PFA, København, og Codan, København.

## Kapitalforhold

I 1999 blev aktiekapitalen nedsat med kr. 75 mio. til kr. 825 mio. Det svarer i princippet til et ekstraordinært udbytte på kr. 506 mio.

I oktober 1999 blev aktierne opdelt i en stykstørrelse på kr. 20 i stedet for kr. 100. Aktiesplittet skal ses i lyset af et ønske om at forstærke likviditeten i aktien. Aktiekapitalen består herefter af 41.250.000 aktier a nominelt kr. 20 i én aktieklasser.

Det er bankens mål at opretholde en solvens på omkring 10% og en kernekapital på minimum 7%. Tidligere var bankens mål en solvens på minimum 10%-12% og en kernekapital på minimum 8%-10%.

Kapitalnedsættelsen og tilpasningen af bankens solvensmål skyldes ønsket om løbende at sikre en hensigtsmæssig kapitalstruktur, bl.a. under hensyntagen til forholdet mellem prisen på egenkapital og supplerende kapital. I den forbindelse vil den seneste opgradering af Jyske Banks rating have en positiv indvirkning på prisen på supplerende kapital.

Ændringen skal herudover ses på baggrund af, at Jyske Bank gennem de senere års konsolidering af indtjening, kapitalstruktur og risici er rustet til en eventuelt forestående lavkonjunktur.

Koncernens egenkapital er kr. 5,4 mia. Kapitalgrundlaget bestod ved udgangen af 1999 af kr. 5,1 mia. kernekapital og kr. 1,4 mia. supplerende kapital. Solvensen var ultimo 1999 10,5%, hvoraf kernekapitalen udgjorde 8,2%.

## Obligationsprogram

I efteråret 1997 etablerede banken et Euro Medium Term Note-program (lånefacilitet) med en samlet ramme på USD 1 mia. Der kan under programmet optages såvel almindelige lån som lån med status som supplerende kapital. Ultimo 1999 udgjorde udestående udstedelser under programmet USD 155 mio.

## Rating

Banken får løbende foretaget en kreditvurdering hos internationalt anerkendte kreditvurderingsbureauer.

Den seneste ændring i kreditvurderingerne fandt sted i december 1999, hvor Moody's hævede ratingen for bankens langfristede gæld fra A2 til A1. Samtidig blev ratingen for bankens finansielle styrke forhøjet fra C til C+.

## KREDITVURDERING

	Lang gæld	Kort gæld	Individuel
<b>Moody's:</b>			
1993	A3	P-2	-
1997	A2	P-1	C
<b>1999</b>	<b>A1</b>	<b>P-1</b>	<b>C+</b>
<b>FITCH/IBCA:</b>			
1994	A	F1	B/C
1996	A	F1	B
<b>1999</b>	<b>A</b>	<b>F1</b>	<b>B</b>



## Kreditkvalitet

Konjunkturudviklingen stagnerede i 1999. Effekten heraf afspejler sig endnu kun i beskedent omfang i erhvervslivets driftsresultater, ligesom de private økonomier heller ikke er særligt påvirkede.

I det kommende år forventer banken, at konjunkturafmatningen vil blive mere mærkbar, hvilket traditionelt afspejler sig i øgede tab og hensættelser i banksektoren. Bankens hensættelser afspejler disse forventninger, idet de langsigtede kreditrisici og konjunktursvingningernes påvirkning indgår som et centralt element i risikovurderingen.

Jyske Bank afdækker således kreditrisici betryggende, og de foretagne hensættelser er tilstrækkelige.

Hensættelsessaldoen er i 1999 steget fra kr. 1.624 mio. til kr. 1.780 mio. svarende til 2,8% af koncernens udlån og garantier mod 3,1% i 1998. Årsagen til faldet i hensættelsesprocenten er væksten i udnyttelsen af større engagementer med lav risiko til store erhvervs kunder.

### Hensættelsespolitik

Det er bankens overordnede målsætning på sigt at opnå en samlet hensættelsessaldo, der kan dække tre års gennemsnitlige tab ud fra en langsigtet konjunkturbetragtning.

Hovedprincippet er, at den **individuelle hensættelse** på risikoengagementer og nødlidende engagementer foretages decentralt af den kundeansvarlige medarbejder. Desuden foretages en central vurdering af yderligere hensættelsesbehov med henblik på at understøtte den overordnede målsætning.

Centralt foretages herudover en **supplerende hensættelse** med udgangspunkt i en statistisk vurdering af den forventede tabsrisiko på mindre, ensartede engagementer.

## T A B O G H E N S Æ T T E L S E R

Kr. mio.	1999	1998	1997	1996	1995
Hensættelse primo året	1.624	1.477	1.336	1.248	1.292
kursregulering af primohensættelser	4	-3	5	7	-2
+ årets nettostigning i hensættelser - tabsbogført i årets løb	305	284	305	326	342
Med hensættelse primo året	-153	-134	-169	-245	-384
Uden hensættelse primo året	(51)	(68)	(95)	(91)	(93)
Hensættelse ultimo året (heraf B-hensættelser)	1.780 (161)	1.624 (144)	1.477 (138)	1.336 (174)	1.248 (233)
Indgået på tidligere afskrevne fordringer	98	103	78	71	53

Tabellen viser bevægelserne på koncernens hensættelsessaldo, herunder en opsplitning af, hvad der netto merhensættes (nye og øgede hensættelser med fradrag af tilbageførte unødvendige hensættelser), og hvad der primo året forlods var hensat til årets bogførte tab.

## R E N T E N U L S T I L L E D E K R E D I T T E R

Kr. mio.	1999	1998	1997	1996	1995
Rentenulstillet	322	320	337	434	606
i % af udlån og garantier pr. 31.12.	0,5	0,6	0,7	1,0	1,6
Hensættelse (tabsrisiko) på engagementer med rentenulstillede kreditter	232	233	233	217	244

Tabellen viser koncernens rentenulstillede kreditter i beløb og i procent af koncernens udlån og garantier pr. 31. december. Desuden vises hensættelsen på de rentenulstillede kreditter, svarende til engagementernes fulde tabsrisiko.

## F O R D E L I N G P Å L A N D E G R U P P E R

Alle tilsagte engagementer**	
	%
Danmark	84,7
Zone A-lande ud over Danmark*	13,4
Øvrige lande i verden	1,9
Jyske Bank i alt	100,0

\* Zone A-lande omfatter OECD-deltagere samt få andre lande.

\*\*Tilsagte engagementer omfatter udlån, kreditter inkl. udnyttede trækingsrettigheder, afgivne garantier samt ubevilgede overtræk.

## FORDELING PÅ ENGAGEMENTER

Tilsagt engagement, kr. mio.	0-2	2-20	20-200	>200	Total
Antal kunder	109.297	4.180	379	62	113.918
Engagementsandel, %	23,9	20,5	18,5	37,1	100,0
Hensættelsesandel, %	47,3	27,6	13,3	11,8	100,0

Tilsagte engagementer indeholder udlån, kreditter inkl. uudnyttede trækingsrettigheder, afgivne garantier samt ubevilgede overtræk. I hensættelsesandelen i kategorien kr. 0-2 mio. indgår statistiske hensættelser.

## FORDELING PÅ HOVEDBRANCHEGRUPPER

	Tilsagte engagementer %	Udnyttede engagementer %	Hensættelser %
Offentlige myndigheder	1	1	0
Landbrug, skovbrug og jagt	6	6	9
Fiskeri	0	0	0
Fremstilling, råstofudvinding mv.	8	7	14
Bygge- og anlæg	2	3	3
Handel og hotel	11	11	22
Transport	6	3	3
Finansiering og forsikring	20	12	1
Ejendomsadm. og service*	10	15	18
Øvrige erhverv	14	10	7
Private	22	32	23
Jyske Bank i alt	100	100	100

\* Inkl. holdingselskaber

Udnyttede engagementer indeholder udlån, kreditter, afgivne garantier samt ubevilgede overtræk.

Tilsagte engagementer indeholder tillige uudnyttede trækingsrettigheder.

For de af bankens engagementer, hvorpå der er foretaget hensættelse, vises en tilsvarende fordeling af hensættelsessaldoen. Fordeling af hensættelsessaldoen er foretaget ud fra den af banken anvendte erhvervsgruppering.

### Rentenulstillede kreditter

Rentenulstillede kreditter udgør ved årets slutning kr. 322 mio. svarende til 0,5% af koncernens udlån og garantier mod kr. 320 mio. svarende til 0,6% ultimo 1998.

Den stort set uændrede saldo for rentenulstillede kreditter er udtryk for en stabil udvikling på baggrund af, at ændringerne i konjunktursituationen endnu kun beskedent har påvirket kundernes økonomi.

### Risikospredning

Jyske Bank har 113.918 kunder med engagement i form af udlån, kreditter, afgivne garantier eller ubevilgede overtræk. Mere end 84% af långivningen sker til danske kunder, og under 2% udlånes til kunder uden for EU og OECD-landene.

Lovgivningen fastsætter, at ingen engagementer må udgøre mere end 25% af koncernens ansvarlige kapital, og at summen af engagementer på mere end 10% af koncernens ansvarlige kapital ikke må overstige 800% af koncernens ansvarlige kapital.

Banken har 11 engagementer, der overstiger 10%, og som tilsammen udgør 165% af koncernens ansvarlige kapital. Det tilsvarende tal var for 1998 138% fordelt på 9 engagementer.

### Retssager

Som følge af almindelige forretningsmæssige aktiviteter er banken part i en række forskellige retssager og tvister, herunder selskabstømmersager. Banken vurderer risikoen bl.a. under hensyn til seneste retspraksis og foretager individuelt de nødvendige hensættelser.

## Balance- og risikostyring

Både handel med og eksponering i rente-, valuta- og aktieinstrumenter er væsentlige forretningsområder med betydning for bankens indtjening.

Banken tilstræber en effektiv balance- og risikostyring, idet beslutninger vedrørende den finansielle styring er afstemt efter udviklingen i bankens øvrige forretningsområder.

Der sker fortsat udvikling af produkter og risikostyringsmetoder på de finansielle markeder. Bankens risikoopgørelser baseres på interne risikostyringsmodeller. Der er høj grad af sammenfald mellem de standarder for risikoopgørelse, der anbefales internationalt, og bankens interne modeller.

Bankens Value at Risk på rente-, valuta- og aktierisici (risikoen for kurstab opgjort med 1 dags horisont og 95% sandsynlighed) udgjorde ultimo 1999 kr. 28 mio., hvoraf renterisikoen alene udgjorde kr. 25 mio. Tilsvarende var Value at Risk ultimo 1998 kr. 38 mio., hvoraf renterisikoen udgjorde kr. 34 mio.

### Politik vedrørende markedsrisici

Jyske Bank har fastlagt politikker for styring af rente-, valuta-, aktie-, råvare- og likviditetsrisici. Bankens handelsaktiviteter og egne investeringer indebærer markedsrisici, der på hvert område er limiteret.

Koncernens overordnede balance- og risikostyring foretages i Finansafdelingen.

Principper for opgørelse af markedsrisici fastlægges af Forretningskoncepter Handel, Finans og Udland.

De enkelte risikoområder overvåges løbende af Økonomirådet, og bankens ledelse modtager løbende detaljeret rapportering.

### Opgørelse af markedsrisici

**Renterisici** styres internt ved at opgøre den totale tabsrisiko ved en generel ændring i renteniveauet på 1 procentpoint (Renterisiko 1).

Hertil kommer en renterisikoberegning, der tager udgangspunkt i en sådan generel ændring i renteniveauet, men med risikotillæg for modsatrettede rentepositioner på tværs af lande eller på tværs af rentestrukturen og med tillæg for rentevolatilitet (Renterisiko 2).

**Valutarisici** styres ved at opgøre den samlede valutaeksponering målt som den numerisk største værdi af valutaer, hvori koncernen har henholdsvis netto tilgodehavende (lange positioner) og netto gæld (korte positioner) opgjort i DKK (Valutakursindikator 1). I den interne risikostyring vægtes valutaerne således, at valutaer med større volatilitet og lav likviditet vægtes højere.

Hertil kommer en valutarisikoberegning, der udtrykker den forventede maksimale tabsrisiko over en periode på ti handelsdage baseret på den historiske udvikling i de enkelte valutaers kursudvikling og samvariation (Valutakursindikator 2).

I den interne risikostyring opgøres endvidere de specielle risici, der karakteriserer valutaoptioner.

**Aktierisici** opgøres på alle børsnoterede og unoterede aktier. I risikostyringen opgøres den totale tabsrisiko ved 10% ændring i aktiekurserne henholdsvis parallelt (Aktierisiko a) og ikke-parallel (Aktierisiko b).

**Likviditetsrisici** opgøres med udgangspunkt i den overordnede balancestyling, hvor målet er at opretholde et tilstrækkeligt likviditetsberedskab. Der er på koncernniveau fastlagt grænser for likviditetsrisikoen.

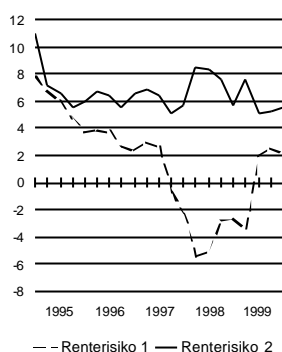
Den interne risikoopgørelse tager udgangspunkt i Finanstilsynets retningslinier for opgørelse af likviditet. Likviditetsberedskabet opgøres som ubelånte letrealisable fordringer. Herudover tages der hensyn til basislikviditetsoverskuddet, dækkende det stabile indlån og egenkapital fratrukket udlån og materielle aktiver.

**Value at Risk**-opgørelser udarbejdes som supplement til ovennævnte risikoopgørelser. Value at Risk udtrykker den forventede maksimale tabsrisiko over en periode, baseret på den historiske udvikling i de enkelte forretningstypers kurs og samvariation.

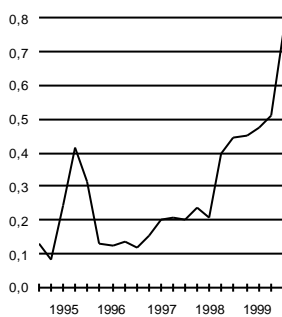
**Rente-, valuta-, aktie- og råvarerisici** opgjort efter CAD-principper indberettes kvartalsvis til myndighedeme.

## MARKEDSRISICI

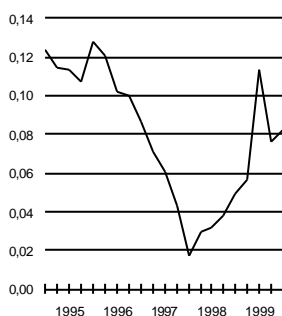
**Renterisiko 1 og 2**  
i pct. af egenkapital ult. kvartal



**Valutakursindikator 2**  
i pct. af egenkapital ult. kvartal



**Aktierisiko**  
i pct. af egenkapital ult. kvartal



### Renterisiko

Renterisikoen omfatter koncernens samlede tabsrisiko som følge af renteændringer på de finansielle markeder.

Renterisikoen opgjort efter Finanstilsynets model ved en generel stigning i renteniveauet på ét procentpoint var ultimo 1999 kr. 120 mio. Heraf udgjorde kr. 47 mio. dansk renterisiko og kr. 73 mio. udenlandsk renterisiko. Tilsvarende udgjorde den samlede renterisiko kr. -139 mio. ultimo 1998, fordelt med kr. -5 mio. i dansk renterisiko og kr. -134 mio. i udenlandsk renterisiko.

Renterisikoen udgør fortsat den væsentligste del af koncernens markedsrisiko. Renterisikoen ved en generel rentestigning (Renterisiko 1) udgjorde i 1999 gennemsnitlig 0,0% af egenkapitalen mod tilsvarende -3,7% i 1998 og 1,3% i 1997.

Overordnet har banken i løbet af 1999 – i takt med et stigende renteniveau – ændret renterisikoen fra en negativ renterisiko til en positiv renterisiko. Denne strategi er afstemt efter bankens øvrige risici.

Risikoen ved en generel rentestigning (Renterisiko 1) er dog ikke dækkende for den samlede renterisiko, da der er et vist omfang af modsatrettede renterisici, såvel mellem nationale rentemarkeder som inden for det enkelte rentemarked.

Den interne renterisikoberegning (Renterisiko 2), der bl.a. tager højde for ikke-parallele renteskift, er mindsket fra et forholdsvis højt niveau i 1998.

### Valutarisiko

Valutarisikoen er i 1999 øget i forhold til 1998. Ultimo 1999 udgjorde valutarisikoen opgjort som Valutakursindikator 2 kr. 40 mio. (svarende til 0,7% af ultimoegenkapitalen) mod tilsvarende kr. 23,0 mio. i 1998 og kr. 9,0 mio. i 1997.

Valutarisikoen udgør dog fortsat en mindre andel af bankens samlede markedsrisici.

### VALUTARISICI

Kr. mio. ultimo

EUR	530
USD	-144
JPY	-536
GBP	-233
NOK	194
CHF	-92
HKD	-103
Øvrige, lang	117
Øvrige, kort	-11
I alt netto	-278

### Aktierisiko

Kursværdien af koncernens børsnoterede aktier og aktieinstrumenter udgjorde ultimo 1999 kr. 437 mio. Ultimo 1998 var kursværdien af koncernens børsnoterede aktier og aktieinstrumenter kr. 251 mio.

### RENTERISIKO 1, VALUTA- OG VARIGHEDSOPDELT

Kr. mio. ultimo	<1 år	2 år	5 år	>10 år	I alt
DKK	57	19	-54	25	47
EUR	10	1	91	87	189
USD	0	0	5	-1	4
JPY	0	0	-92	-40	-132
GBP	2	21	-3	-19	1
SEK	5	3	3	-3	8
NOK	2	0	3	1	6
Øvrige	0	-4	1	0	-3
I alt	76	40	-46	50	120

Kursværdien af unoterede aktier udgjorde ultimo 1999 kr. 65 mio. mod kr. 51 mio. ultimo 1998. Beholdningen af unoterede aktier består primært af anlægsaktiver.

Aktierisikoen ved en generel ændring af aktiekurserne var – på trods af den forøgede aktieeksponering – fortsat på et relativt beskedent niveau i 1999.

### Finansielle instrumenter

Finansielle instrumenter bruges af såvel kunder som banken til afdækning og styring af markedsrisici.

Finansielle instrumenter udgør en stadig stigende del af såvel kunde- som interbankomsætningen. Især større efterspørgsel efter Forward Rate Agreements og andre rentebaserede forretninger har bidraget til et forøget forretningsomfang.

Kreditrisikoen på finansielle instrumenter opgøres pr. modpart og indgår i kreditrisikostyringen. I bankens solvensopgørelse ultimo 1999 androg den uvægtede kreditrisiko, der er forbundet med finansielle instrumenter, kr. 6,4 mia. fordelt med kr. 5,4 mia. på andre banker og kr. 1,0 mia. på kunder, mod kr. 4,9 mia. ultimo 1998 fordelt med kr. 4,3 mia. på andre banker og kr. 0,6 mia. på kunder.

### Likviditetsrisiko

Koncernen har et solidt likviditetsberedskab på kr. 8,8 mia. ultimo 1999 mod kr. 9,5 mia. ultimo 1998.

På linie med sektoren har også Jyske Bank i 1999 stigende udlån og dermed et mindre indlånsoverskud. Koncernen har dog fortsat et basislikviditetsoverskud på kr. 2,7 mia., som er med til at mindske afhængigheden af øvrige fundingkilder. Koncernens forbedrede rating og EMTN-programmet bevirker, at Jyske Banks uudnyttede fundingmuligheder er yderligere styrket.

## MARKEDSRISICI 1995 - 1999

	Gns.	Maks.	Min.	Ultimo 1999
I procent af egenkapital ultimo kvartal				
<b>Valutarisiko</b>				
Valutakursindikator 2	0,3	0,7	0,1	<b>0,7</b>
<b>Renterisiko</b>				
Renterisiko 1	1,5	7,8	-5,5	<b>2,2</b>
Renterisiko 2	6,6	11,0	5,1	<b>5,4</b>
<b>Aktierisiko</b>				
Ved 10% kursændring	0,1	0,1	0,0	<b>0,1</b>

## FINANSIELLE INSTRUMENTER

Kr. mia. ultimo, nominelt beløb	1999				1998
	<1 år	1-5 år	> 5 år	I alt	I alt
Valutakontrakter	260,2	4,0	-	264,2	257,8
Rentekontrakter	648,7	218,5	19,3	886,5	637,5
Aktiekontrakter	2,3	0,3	-	2,6	1,5
Råvarekontrakter	0,6	0,1	-	0,7	0,5
<b>I alt</b>	<b>911,8</b>	<b>222,9</b>	<b>19,3</b>	<b>1.154,0</b>	897,3

Udarbejdet efter Finanstilsynets seneste regnskabsbekendtgørelse

## L I K V I D I T E T

Kr. mia. ultimo	1999	1998	1997	1996	1995
<b>PLACERING</b>					
<b>Ultralikvid placering</b>					
Nationalbank folio	0,1	0,5	0,1	0,2	0,2
Indskudsbeviser	3,3	0,8	0,7	5,0	3,5
<b>I alt</b>	<b>3,4</b>	1,3	0,8	5,2	3,7
<b>Likvid placering</b>					
Skatkammerbeviser	1,1	1,1	0,9	0,5	0,8
Statsobligationer	1,1	0,4	-1,5	-3,3	0,1
Realkreditobligationer	5,3	10,2	8,9	5,6	2,7
Udenlandske obligationer	-1,3	0,1	1,6	1,5	1,6
<b>I alt</b>	<b>6,2</b>	11,8	9,9	4,3	5,2
<b>Anden placering</b>					
Aktier og pantebreve	1,0	0,8	0,9	1,0	1,3
<b>I alt</b>	<b>1,0</b>	0,8	0,9	1,0	1,3
Interbank-placering	9,4	6,5	4,9	6,7	3,3
<b>Placering i alt</b>	<b>20,0</b>	20,4	16,5	17,2	13,5
<b>FREMSKAFFELSE</b>					
Basislikviditet*	2,7	9,8	10,9	11,3	10,1
Repo-belåning i Nationalbanken	5,0	3,5	0,6	-	0,6
Interbank-fremskaffelse	12,3	7,1	5,0	5,9	2,8
<b>Fremskaffelse i alt</b>	<b>20,0</b>	20,4	16,5	17,2	13,5

\*Opgjort residualt

## Generelt

Koncernregnskabet og årsregnskabet for Jyske Bank A/S er udarbejdet i overensstemmelse med lov om banker og sparekasser, bekendtgørelse om regnskabsafleggelse for pengeinstitutter samt Finanstilsynets vejledning.

Regnskaberne er endvidere udarbejdet i henhold til Københavns Fondsbørs' regler om oplysningsforpligtelser for udstedere af børsnoterede værdipapirer, herunder danske regnskabsvejledninger med de tilpasninger, der følger af regnskabsreglerne for pengeinstitutter.

Den anvendte regnskabspraksis er uændret i forhold til sidste år.

Der er i 1999 gennemført en ændring af regnskabsbekendtgørelsens bestemmelser om værdiansættelse af kapitalandele i associerede virksomheder, hvorefter disse nu kan værdiansættes til købspris eller en lavere værdi, såfremt anvendelse af indre værdis metode ikke skønnes at give et retvisende billede. I tilslutning til denne ændring værdiansættes bankens aktier i Wessel & Vett Holding A/S, som ejer børsnoterede aktier i A/S Th. Wessel & Vett Magasin du Nord, i 1999 med udgangspunkt i balancedagens børskursværdi af aktierne i A/S Th. Wessel & Vett Magasin du Nord, idet banken anser en sådan ændring for mere retvisende end en værdiansættelse efter indre værdis metode. Den ændrede værdiansættelse påvirker isoleret årets resultat negativt med kr. 48 mio.

Femårsoversigten over nøgletal er ændret i henhold til regnskabsbekendtgørelsen. Sammenligningstal er så vidt muligt tilpasset.

## Konsolidering

Koncernregnskabet omfatter Jyske Bank A/S og de virksomheder, i hvilke banken besidder flertallet af stemmerettighederne eller på anden måde har en bestemmende indflydelse. Virksomheder, hvor bankens besiddelse er midlertidig til afvikling af

engagementer eller som led i omstrukturering af virksomheden, konsolideres ikke.

Koncernregnskabet udarbejdes på grundlag af regnskaber for Jyske Bank A/S og dattervirksomhederne ved sammenlægning af regnskabsposter med ensartet indhold og med efterfølgende eliminering af interne indtægts- og udgiftsposter, interne aktiebesiddelser, mellemværender og garantier samt koncernintern fortjeneste på materielle anlægsaktiver. De regnskaber, der anvendes til brug for konsolideringen, udarbejdes i overensstemmelse med koncernens regnskabspraksis.

Nyerhvervede dattervirksomheder indgår i koncernregnskabet fra købsdagen. Solgte dattervirksomheder indgår i koncernregnskabet til salgsdagen. En eventuel positiv forskelsværdi ved køb af nye kapitalandele bliver fratrukket egenkapitalen.

## Fremmed valuta

Aktiver og passiver i fremmed valuta optages til valutakursen ultimo regnskabsåret. Indtægter og udgifter i fremmed valuta omregnes efter valutakursen på bogføringstidspunktet.

For noterede valutaer anvendes Danmarks Nationalbanks offentliggjorte informationskurser. For unoterede valutaer anvendes forsigtigt skønnede kurser.

Regnskaber for udenlandske dattervirksomheder omregnes til valutakursen ultimo regnskabsåret for balanceposter og til gennemsnitlige valutakurser for resultatopgørelsens poster. Ændringen i værdien af primo-egenkapitalerne som følge af ændringer i valutakurser i regnskabsåret medtages i resultatopgørelsen under kursregulering af valuta. Forskellen ved omregning af dattervirksomhedernes resultatopgørelse til valutakurser ultimo regnskabsåret og til gennemsnitlige valutakurser medtages ligeledes i resultatopgørelsen under kursregulering af valuta.

## Udlån og garantier mv.

Udlån, garantier mv. og andre tilgodehavender, herunder fordringer i gældstruede lande, gennemgås og vurderes kritisk.

Såfremt det vurderes, at et engagement ikke kan tilbagebetales, foretages der en hensættelse svarende til det sandsynlige tab efter en konkret vurdering af sikkerhederne.

Når det konstateres, at et engagement bliver nødlidende, senest ved betalingsstandsning, konkurs eller tvangsauktion, ophører banken med at indtægtsføre renter med virkning fra regnskabsårets begyndelse. Efterfølgende foretager banken en beregning af det sandsynlige tab, der herefter afskrives, mens den tilsvarende hensættelse fjernes fra hensættelsessaldoen.

De således opgjorte hensættelser samt konstaterede tab udgiftsføres i resultatopgørelsen under tab og hensættelser på debitorer.

Hensættelsessaldoen til imødegåelse af fremtidige tab på udlån og garantier oplyses i noterne. Hensættelsessaldoen opdeles i A-hensættelser, hvor der er sandsynlig risiko for tab, og B-hensættelser, hvor tab vurderes uundgåeligt, men hvor størrelsen af tabet endnu ikke kan vurderes fuldt ud.

Fastforrentede tilgodehavender nedskrives, således at forrentningen mindst svarer til markedsrenten for tilsvarende fordringer. De foretagne nedskrivninger og tilbageførsler heraf føres i resultatopgørelsen under kursregulering af fastforrentede udlån. Fastforrentede tilgodehavender optages maksimalt til pari. For unoterede tilgodehavender, der er erhvervet til underkurs, indtægtsføres underkursen forholdsmæssigt over restløbet iden.

### Leasingaktiver

Koncernens leasingaktiver er finansiel leasing og optages i balancen under udlån.

Såvel udlån som forpligtelser værdiansættes til anskaffelsespris med fradrag af afdrag beregnet efter annuitetsprincippet og under hensyn til de enkelte aktivers økonomiske levetid, således at anskaffelsesprisen med fradrag af en eventuel skønnet restværdi afskrives over leasingperioden.

Periodiserede leasingydelser med fradrag af årets afdrag medtages i resultatopgørelsen under rentein dtægter.

### Obligationer og aktier

Noterede værdipapirer optages til markedsværdien ultimo regnskabsåret. Unoterede værdipapirer optages til købsprisen eller en forsigtigt vurderet markedsværdi, hvis denne er lavere. Unoterede investeringsforeningsandele optages til den af investeringsforeningen beregnede kurs.

Visse obligationer og fastforrentede tilgodehavender, hvor renterisikoen er afdækket, kursreguleres ikke.

### Kapitalandele

Kapitalandele i associerede virksomheder mv. og dattervirksomheder værdiansættes efter indre værdis metode. Virksomhedernes årsresultater efter skat og efter korrektion for urealiserede interne avancer indgår i Jyske Bank A/S's resultatopgørelse under resultat af kapitalandele i associerede virksomheder og tilknyttede virksomheder. Kapitalandele i associerede virksomheder værdiansættes dog til købspris eller en lavere værdi, hvis anvendelse af indre værdis metode ikke skønnes at give et retvisende billede.

Kapitalandele i virksomheder, hvor bankens besiddelse er midlertidig til afvikling af engagementer eller som led i omstrukturering af virksomheden, værdiansættes til købspris eller lavere skønnet værdi.

Egne kapitalandele optages til den officielt noterede kurs ultimo regnskabsåret.

### Repo-/reverse-forretninger

Solgte værdipapirer, hvor der samtidig med salget træffes aftale om tilbagekøb til en bestemt pris på et senere tidspunkt (repo-forretninger), forbliver i balancen samt forrentes og kursreguleres. Modtagne beløb opføres som gæld til erhververen, dvs. som indlån eller gæld til kreditinstitutter og centralbanker.

Købte værdipapirer, hvor der samtidig med købet træffes aftale om tilbage salg til en bestemt pris på et senere tidspunkt (reverse-forretninger), bogføres som lån mod sikkerhed i de pågældende værdipapirer. De købte værdipapirer optages derfor ikke i balancen. De ved købet udbetalte beløb opføres som udlån eller tilgodehavender hos kreditinstitutter og centralbanker, og afkastet føres under rente af udlån eller under rente af tilgodehavender hos kreditinstitutter og centralbanker.

### Immaterielle aktiver

Immaterielle aktiver, herunder ombygningssudgifter i lejede lokaler og edb-udviklingsudgifter, udgiftsføres fuldt ud i anskaffelsesåret.

### Materielle aktiver

Ejendomme optages til anskaffelsespris med tillæg af forbedringer og opskrivninger samt med fradrag af af- og nedskrivninger.

Ejendomme op- og nedskrives på grundlag af individuelle periodiske vurderinger. Opskrivninger foretages alene ved væsentlige og varige værdiforøgelse, mens nedskrivninger altid foretages ved værdiforringelser.

Bank- og anlægsejendomme afskrives lineært over den skønnede brugstid, dog maksimalt over 50 år. Der afskrives ikke på grundværdier og på bygningernes skønnede scrapværdi, som er fastsat til

henholdsvis 75% og 50% af værdien af bank- og anlægsejendomme.

Maskiner og inventar afskrives systematisk over aktiverens forventede levetid, dog maksimalt over 3 år. Enkeltaktiver til anskaffessum under kr. 100.000 afskrives fuldt ud i anskaffelsesåret.

### Finansielle instrumenter

Terminforretninger, rente- og valutawaps, forward rate agreements, optioner og futures optages til markedsværdien ultimo regnskabsåret. Værdireguleringer medtages i resultatopgørelsen under kursregulering af afledte finansielle instrumenter f.s.v. angår renteændringer og under kursregulering af valuta f.s.v. angår valutakursændringer.

Visse finansielle instrumenter, der afdækker renterisikoen på fastforrentede aktiver og passiver, kursreguleres ikke.

Terminsrenter vedrørende fonds- og valutaterminforretninger samt renter vedrørende rente- og valutawaps periodiseres over de enkelte forretningers løbetid og posteres med nettobeløbet i resultatopgørelsen under renteindtægter/terminspræmie af afledte finansielle instrumenter.

### Skatter

Banken er sambeskattet med hovedparten af dattervirksomhederne. Den beregnede danske skat af årets indkomst afsættes i og betales af moderselskabet, mens udenlandsk skat afsættes i de pågældende udenlandske dattervirksomheder.

Udskudt skat som følge af tidsbestemte afvigelser mellem årsregnskab og skateregnskab udgiftsføres og hensættes i balancen under hensættelser til udskudt skat. Den skat, der herudover vil fremkomme ved et eventuelt salg af aktiver til de bogførte værdier, hensættes ikke i balancen, men oplyses som latent skat i en note.

Banken er tilmeldt acontoskatteordningen.

## RESULTATOPGØRELSE FOR 1999

N o t e (kr. 1.000)	Jyske Bank - koncernen		Jyske Bank	
	1999	1998	1999	1998
13 Renteindtægter	3.965.868	4.179.803	3.654.877	3.876.141
14 Renteudgifter	1.888.053	2.046.919	1.939.728	2.090.283
<b>Netto renteindtægter</b>	<b>2.077.815</b>	2.132.884	<b>1.715.149</b>	1.785.858
15 Udbytte af kapitalandele	52.560	33.979	52.560	33.979
Gebyrer og provisionsindtægter	737.082	682.519	611.639	571.072
Afgivne gebyrer og provisionsudgifter	91.336	88.459	54.116	56.097
<b>Netto rente- og gebyrindtægter</b>	<b>2.776.121</b>	2.760.923	<b>2.325.232</b>	2.334.812
16 Kursreguleringer	630.508	-360.844	607.404	-384.622
17 Andre ordinære indtægter	174.877	218.725	89.735	127.752
18 Udgifter til personale og administration	1.828.898	1.606.490	1.591.929	1.385.608
Af- og nedskrivninger på immaterielle og materielle aktiver	168.148	100.688	117.909	102.002
Andre ordinære udgifter	6.999	5.118	6.972	4.856
Tab og hensættelser på debitorer	258.054	248.842	230.686	222.485
19 Resultat af kapitalandele i associerede og tilknyttede virksomheder	-43.876	52.070	159.085	326.286
<b>Ordinært resultat før skat</b>	<b>1.275.531</b>	709.736	<b>1.233.960</b>	689.277
20 Skat	378.756	198.414	335.724	184.535
<b>Årets resultat</b>	<b>896.775</b>	511.322	<b>898.236</b>	504.742
Heraf:				
Minoritetsaktionærernes andel	-1.461	6.580		
Jyske Banks andel	898.236	504.742		
<b>Overskudsfordeling</b>				
Årets resultat			898.236	504.742
Overførsler fra tidligere år			0	0
<b>I alt til disposition</b>			<b>898.236</b>	504.742
Anvendt til udbytte			132.000	126.000
Anvendt til andre formål			0	0
Henlagt til egenkapital			766.236	378.742
<b>I alt anvendt</b>			<b>898.236</b>	504.742



## BALANCE PR. 31. DECEMBER 1999

N o t e	J y s k e B a n k - k o n c e r n e n		J y s k e B a n k	
(kr. 1.000)	1999	1998	1999	1998
<b>AKTIVER</b>				
Kassebeholdning og anfordringstilgodehavender hos centralbanker	1.030.325	1.123.988	949.271	1.082.691
Gældsbeviser, der kan refinansieres i centralbanker	0	0	0	0
8,24 Tilgodehavender hos kreditinstitutter og centralbanker	11.065.289	6.307.534	23.244.532	15.168.239
6,9 Udlån	49.727.377	39.709.530	35.499.720	28.792.786
25,27 Obligationer	16.257.910	18.504.689	15.898.657	18.111.247
26,27 Aktier mv.	3.618.969	1.974.804	3.618.884	1.974.723
28 Kapitalandele i associerede virksomheder mv.	114.677	159.154	114.677	159.154
28 Kapitalandele i tilknyttede virksomheder	978	512	2.156.545	2.101.652
29 Immaterielle aktiver	0	0	0	0
30 Materielle aktiver	1.280.100	1.421.297	1.072.559	1.058.863
31 Egne kapitalandele	230.917	89.265	230.917	89.265
32 Andre aktiver	9.110.386	7.541.240	9.018.341	7.555.734
Periodeafgrænsningsposter	57.803	54.271	39.049	38.211
<b>7 Aktiver i alt</b>	<b>92.494.731</b>	<b>76.886.284</b>	<b>91.843.152</b>	<b>76.132.565</b>
<b>PASSIVER</b>				
10,33 Gæld til kreditinstitutter og centralbanker	18.693.144	13.442.250	21.425.754	15.401.853
11,34 Indlån	49.812.997	43.815.921	46.896.954	41.514.114
12 Udstedte obligationer	191.773	622.812	191.773	622.812
35 Andre passiver	16.606.550	13.141.843	16.290.375	12.915.610
Periodeafgrænsningsposter	66.260	59.564	1.153	395
36 Hensættelser til forpligtelser	307.598	196.892	251.176	135.682
37 Efterstillede kapitalindskud	1.395.030	434.232	1.395.030	434.232
<b>1 Egenkapital</b>				
Aktiekapital	825.000	900.000	825.000	900.000
Overkurs ved emission	0	178.307	0	178.307
Reserver	0	0	546.114	513.917
Opskrivningshenslæggelser	99.573	76.714	84.088	69.613
Overført fra tidligere år	3.732.031	3.632.427	3.193.312	3.300.626
Overført af årets resultat	764.775	385.322	742.423	145.404
<b>Egenkapital i alt</b>	<b>5.421.379</b>	<b>5.172.770</b>	<b>5.390.937</b>	<b>5.107.867</b>
Heraf minoritetsaktionærernes andel	30.442	64.903		
<b>7 Passiver i alt</b>	<b>92.494.731</b>	<b>76.886.284</b>	<b>91.843.152</b>	<b>76.132.565</b>
<b>IKKE-BALANCEFØRTE POSTER</b>				
2-6 Garantier mv.	12.942.123	11.700.212	22.525.878	19.406.858
Andre forpligtelser	1.484.023	1.022.293	1.484.023	1.022.293
<b>Ikke-balanceførte poster i alt</b>	<b>14.426.146</b>	<b>12.722.505</b>	<b>24.009.901</b>	<b>20.429.151</b>

Afledte finansielle instrumenter er specificeret i noteafsnittet side 22-25.

# KONCERNOVERSIGT

(kr. 1.000)

pr. 31. december 1999

		Selskabs- kapital ultimo	Egen- kapital ultimo	Ejer- andel	Resultat	Koncernens tilgode- havender i virksomheden	Koncernens gæld til virksom- heden
Jyske Bank A/S	DKK	825.000	5.390.937		898.236		
<b>Dattervirksomheder, der konsolideres:</b>							
Jyske Bank (Gibraltar) Ltd.	GBP	26.500	587.532	100%	64.977		
Jyske Bank (Gibraltar) Nominees Ltd.	GBP	0	2	100%	0		
Jyske Bank (Gibraltar) Management Ltd.	GBP	0	1	100%	0		
Jyske Bank (Gibraltar) Secretaries Ltd.	GBP	0	1	100%	0		
Trendsetter, S.L., Spanien	ESP	117.925	5.266	100%	0		
Jyske Bank Nominees Ltd., London	GBP	0	1	100%	0		
Jyske Bank (Schweiz)	CHF	60.000	774.001	100%	45.119		
Jyske House ApS	DKK	600	11.042	100%	432		
Jyske Leasing/Jyske Diskontering A/S	DKK	55.000	500.958	100%	80.033		
A/S Investeringselskabet af 29/12 1987	DKK	10.000	43.378	100%	1.615		
ApS Leasingelskabet af 30.09.1990	DKK	125	540	100%	1.481		
Jyske Ejendomsleasing I A/S	DKK	501	689	100%	828		
Nordisk Factoring A/S, Søllerød	DKK	12.000	60.888	50%	-2.921		
Factoringselskabet af 27/10 1993 A/S, Søllerød	DKK	500	290	100%	9		
Gl. Skovridergaard A/S	DKK	30.000	19.161	100%	-14.353		
Jyske Ejendomme I A/S	DKK	50.000	119.083	100%	13.076		
Sundbyvesterhus A/S	DKK	518	19.790	100%	1.754		
Silkeborg Datacentral A/S	DKK	5.080	34.732	100%	11.808		
Jyske Bank Data A/S	DKK	30.000	58.824	100%	1.577		
<b>Dattervirksomheder, der ikke konsolideres:</b>							
Investeringselskabet af 01.04.1993 A/S	DKK	500	979	100%	13	0	986
Scala A/S, København	DKK	1.000	-22.989	100%	-16.430	306.126	144
<b>Associerede virksomheder:</b>							
Wessel & Vett Holding A/S, København	DKK	278.661	401.416	40%	14.983	50.325	265
<b>Øvrige betydende kapitalandele:</b>							
Skan-Roll Holding A/S, Kjellerup	DKK	2.000	5.428	25%	373	0	0
<b>Andre virksomheder, hvori koncernen besidder mere end 10% af selskabskapitalen:</b>							
Vemb Værkstedshuse ApS, Vemb	DKK	204	198	16%	1		
Hads-Ning Herreders Jernbane A/S, Odder	DKK	1.050	-16.242	13%	-1.173		
SIF Fodbold Support A/S	DKK	28.160	32.619	18%	1.030		
A/S Th. Wessel og Vett Magasin du Nord, København	DKK	301.086	2.209.600	19%	74.300		

Selskaberne har hjemsted i Silkeborg, hvor intet andet er anført.

Silkeborg, den 22. februar 2000

## DIREKTIONEN:

ANDERS DAM  
Ordførende

LEIF F. LARSEN

VISTI NIELSEN

/JENS BORUM

## BESTYRELSEN:

LEON RASMUSSEN  
Formand

TAGE LORENTZEN  
Næstformand

SVEN BUHRKALL

NIELS ERIK CARSTENS

LEIF KRABBE

AKSEL NIELSEN

JOHN STENHAMMER  
Udpeget af Økonomiministeren

LEHN DAHLSTRØM MADSEN  
Medarbejderrepræsentant

LARS AARUP JENSEN  
Medarbejderrepræsentant

KIM JONASSON  
Medarbejderrepræsentant

## REVISIONSPÅTEGNINGER

### INTERN REVISION

Vi har revideret det af ledelsen aflagte koncernregnskab og årsregnskab for 1999 for Jyske Bank A/S.

#### Den udførte revision

Revisionen er udført på grundlag af Finanstilsynets bekendtgørelse om revisionens gennemførelse i finansielle virksomheder og finansielle koncerner og efter almindeligt anerkendte revisionsprincipper. Under revisionen har vi ud fra væsentlighed og risiko vurderet forretningsgange samt efterprøvet grundlaget for beløb og øvrige oplysninger i regnskaberne.

Revisionen har ikke givet anledning til forbehold.

#### Konklusion

Det er vor opfattelse, at koncernregnskabet og årsregnskabet er aflagt i overensstemmelse med lovgivningens krav til regnskabsafleggelsen, og at regnskaberne giver et retvisende billede af koncernens og moderselskabets aktiver og passiver, økonomiske stilling samt resultat.

Silkeborg, den 22. februar 2000

Intern Revision  
MOGENS B. JENSEN

### VALGT REVISION

Vi har revideret det af ledelsen aflagte koncernregnskab og årsregnskab for 1999 for Jyske Bank A/S.

#### Den udførte revision

Vi har i overensstemmelse med almindeligt anerkendte revisionsprincipper tilrettelagt og udført revisionen med henblik på at opnå en begrundet overbevisning om, at regnskaberne er uden væsentlige fejl eller mangler. Under revisionen har vi ud fra en vurdering af væsentlighed og risiko efterprøvet grundlaget og dokumentationen for de i regnskaberne anførte beløb og øvrige oplysninger. Vi har herunder taget stilling til den af ledelsen valgte regnskabspraksis og de udøvede regnskabsmæssige skøn samt vurderet, om regnskaberne informationer som helhed er fyldestgørende.

Revisionen har ikke givet anledning til forbehold.

#### Konklusion

Det er vor opfattelse, at koncernregnskabet og årsregnskabet er aflagt i overensstemmelse med lovgivningens krav til regnskabsafleggelsen, og at regnskaberne giver et retvisende billede af koncernens og moderselskabets aktiver og passiver, økonomiske stilling samt resultat.

Silkeborg, den 22. februar 2000

DELOITTE & TOUCHE  
Statsautoriseret Revisionsaktieselskab  
HANS TRÆRUP HENRIK A. LAURSEN  
Statsautoriserede revisorer

ERNST & YOUNG  
Statsautoriseret Revisionsaktieselskab  
MOGENS LUNDIN JOHN LUNDIN  
Statsautoriserede revisorer

## NOTER

N o t e (kr. 1.000)	Jyske Bank - koncernen		Jyske Bank	
	1999	1998	1999	1998
<b>1 Egenkapitalforklaring</b>				
Egenkapital 1. januar	5.172.770	4.772.248	5.107.867	4.713.925
Årets resultat	896.775	511.322	898.236	504.742
Udbytte til moderselskabets aktionærer	-132.000	-126.000	-132.000	-126.000
Kapitalnedsættelse	-506.025	0	-506.025	0
Ændring af minoritetsinteresser	-33.000	0	0	0
Ejendomsreguleringer	22.859	15.200	14.475	15.200
Øvrige reguleringer	0	0	8.384	0
<b>Egenkapital 31. december</b>	<b>5.421.379</b>	<b>5.172.770</b>	<b>5.390.937</b>	<b>5.107.867</b>
<b>Kapitalbevægelser</b>				
<b>Primo</b>				
Aktiekapital			900.000	900.000
Overkurs ved emission			178.307	178.307
Reserve for nettoopskrivning efter indre værdis metode			513.917	280.579
Andre reserver			0	0
Opskrivningsshenlæggelser			69.613	54.413
Overført resultat			3.446.030	3.300.626
<b>I alt</b>			<b>5.107.867</b>	<b>4.713.925</b>
<b>Kapitaludvidelse/fondsaktieudstedelse</b>				
Aktiekapital			0	0
Overkurs ved emission			0	0
Reserve for nettoopskrivning efter indre værdis metode			0	0
Andre reserver			0	0
Opskrivningsshenlæggelser			0	0
Overført resultat			0	0
<b>I alt</b>			<b>0</b>	<b>0</b>
<b>Kapitalnedskrivning</b>				
Aktiekapital			75.000	0
Overkurs ved emission			178.307	0
Reserve for nettoopskrivning efter indre værdis metode			0	0
Andre reserver			0	0
Opskrivningsshenlæggelser			0	0
Overført resultat			252.718	0
<b>I alt</b>			<b>506.025</b>	<b>0</b>
<b>Tilgang ved fusion</b>				
Aktiekapital			0	0
Overkurs ved emission			0	0
Reserve for nettoopskrivning efter indre værdis metode			0	0
Andre reserver			0	0
Opskrivningsshenlæggelser			0	0
Overført resultat			0	0
<b>I alt</b>			<b>0</b>	<b>0</b>
<b>Anden tilgang</b>				
Aktiekapital			0	0
Overkurs ved emission			0	0
Reserve for nettoopskrivning efter indre værdis metode			32.197	233.338
Andre reserver			0	0
Opskrivningsshenlæggelser			14.475	15.790
Overført resultat			742.423	145.404
<b>I alt</b>			<b>789.095</b>	<b>394.532</b>

N o t e (kr. 1.000)	Jyske Bank - koncernen		Jyske Bank	
	1999	1998	1999	1998
<b>Anden afgang</b>				
Aktiekapital			0	0
Overkurs ved emission			0	0
Reserve for nettoopskrivning efter indre værdis metode			0	0
Andre reserver			0	0
Opskrivningsshenlæggelser			0	590
Overført resultat			0	0
<b>I alt</b>			<b>0</b>	<b>590</b>
<b>Ultimo</b>				
Aktiekapital			825.000	900.000
Overkurs ved emission			0	178.307
Reserve for nettoopskrivning efter indre værdis metode			546.114	513.917
Andre reserver			0	0
Opskrivningsshenlæggelser			84.088	69.613
Overført resultat			3.935.735	3.446.030
<b>I alt</b>			<b>5.390.937</b>	<b>5.107.867</b>
Aktiernes antal i 1.000 stk. a kr. 20	41.250	45.000	41.250	45.000
Aktiernes pålydende værdi	825.000	900.000	825.000	900.000
<b>Solvensopgørelse</b>				
Kernekapital efter fradrag	5.090.889	5.006.791	5.075.932	4.948.989
Ansvarlig kapital og kortfristet supplerende kapital efter fradrag	6.510.492	5.467.737	6.480.050	5.402.834
Vægtede poster uden for handelsbeholdningen	51.683.080	42.720.383	52.199.248	43.500.739
Vægtede poster med markedsrisiko mv.	10.454.374	10.062.812	10.412.707	10.014.657
<b>Vægtede poster i alt</b>	<b>62.137.454</b>	<b>52.783.195</b>	<b>62.611.955</b>	<b>53.515.396</b>
Kernekapital efter fradrag i procent af vægtede poster i alt	8,2	9,5	8,1	9,2
Solvensprocent ifølge BSL § 21, stk. 1	10,5	10,4	10,3	10,1
<b>2 Ikke-balanceførte poster</b>				
<b>Garantier mv.</b>				
Finansgarantier	3.072.208	3.570.071	12.655.963	11.269.702
Øvrige garantier	9.869.915	8.120.620	9.869.915	8.127.635
Accepter og endossementsforpligtelser mv.	0	9.521	0	9.521
<b>I alt</b>	<b>12.942.123</b>	<b>11.700.212</b>	<b>22.525.878</b>	<b>19.406.858</b>
<b>Andre forpligtelser</b>				
Uigenkaldelige kredittilsagn	1.464.978	1.000.812	1.464.978	1.000.812
Uægte salgs- og tilbagekøbsforretninger	0	0	0	0
Øvrige forpligtelser	19.045	21.481	19.045	21.481
<b>I alt</b>	<b>1.484.023</b>	<b>1.022.293</b>	<b>1.484.023</b>	<b>1.022.293</b>

## NOTER

### Not e

(kr. 1.000)

3 Afledte finansielle instrumenter Løbetidsfordeling efter restløbetid	Til og med 3 måneder		Over 3 måneder til og med 1 år		Over 1 år og til og med 5 år	
	Nominel værdi	Netto mar- kedsværdi	Nominel værdi	Netto mar- kedsværdi	Nominel værdi	Netto mar- kedsværdi
<b>Jyske Bank-koncernen</b>						
<b>Ultimo 1999</b>						
<b>Valutakontrakter</b>						
Terminer/futures, køb	78.454.512	1.517.179	47.632.081	959.583	1.360.317	61.131
Terminer/futures, salg	73.399.202	-1.011.109	52.306.600	-688.642	600.695	-39.374
Swaps	243.250	-15.893	411.473	-16.658	2.040.332	83.184
Optioner, erhvervede	3.428.470	44.288	350.122	2.272	0	0
Optioner, udstedte	3.446.798	-28.015	456.645	-2.993	0	0
<b>Rentekontrakter</b>						
Terminer/futures, køb	8.888.018	-45.289	966.177	-190	0	0
Terminer/futures, salg	2.365.289	10.459	2.902.559	1.272	2.252.765	1.451
Forward Rate Agreements, køb	0	0	279.371.733	58.907	93.504.937	171.802
Forward Rate Agreements, salg	0	0	278.624.599	-68.755	97.508.214	-195.089
Swaps	26.973.058	-1.520	32.980.689	15.069	23.124.187	-28.722
Optioner, erhvervede	6.898.556	6.727	784.631	1.726	1.166.525	1.305
Optioner, udstedte	7.184.791	-1.125	786.181	-6.008	889.066	-17.997
<b>Aktiekontrakter</b>						
Terminer/futures, køb	510.521	35.244	0	0	0	0
Terminer/futures, salg	994.085	-23.251	0	0	0	0
Optioner, erhvervede	47.453	9.085	351.728	32.440	147.403	3.395
Optioner, udstedte	47.470	-9.085	351.798	-32.454	147.403	-3.395
<b>Råvarekontrakter</b>						
Terminer/futures, køb	95.586	15.794	172.560	25.353	48.432	1.443
Terminer/futures, salg	95.586	-15.619	172.560	-24.916	48.432	-1.329
Optioner, erhvervede	1.194	14	0	0	17.518	3.244
Optioner, udstedte	1.194	-14	0	0	18.184	-3.057
<b>Andre afledte kontrakter</b>	0	0	0	0	0	0
<b>Jyske Bank - Ultimo 1999</b>						
<b>Valutakontrakter</b>						
Terminer/futures, køb	78.223.735	1.512.889	47.542.185	966.757	1.360.317	61.131
Terminer/futures, salg	73.607.588	-1.017.958	52.400.920	-688.412	600.695	-39.374
Swaps	243.250	-15.893	439.800	-9.094	2.040.332	83.184
Optioner, erhvervede	3.428.470	44.288	350.122	2.272	0	0
Optioner, udstedte	3.446.798	-28.015	456.645	-2.993	0	0
<b>Rentekontrakter</b>						
Terminer/futures, køb	8.888.018	-45.289	966.177	-190	0	0
Terminer/futures, salg	2.365.289	10.459	2.902.559	1.272	2.252.765	1.451
Forward Rate Agreements, køb	0	0	279.371.733	58.907	93.504.937	171.802
Forward Rate Agreements, salg	0	0	278.624.599	-68.755	97.508.214	-195.089
Swaps	26.973.058	-1.520	33.018.745	14.365	23.200.299	-24.923
Optioner, erhvervede	6.898.556	6.727	784.631	1.726	1.166.525	1.305
Optioner, udstedte	7.184.791	-1.125	786.181	-6.008	889.066	-17.997
<b>Aktiekontrakter</b>						
Terminer/futures, køb	510.521	35.244	0	0	0	0
Terminer/futures, salg	994.085	-23.251	0	0	0	0
Optioner, erhvervede	47.453	9.085	351.728	32.440	147.403	3.395
Optioner, udstedte	47.470	-9.085	351.798	-32.454	147.403	-3.395
<b>Råvarekontrakter</b>						
Terminer/futures, køb	95.586	15.794	172.560	25.353	48.432	1.443
Terminer/futures, salg	95.586	-15.619	172.560	-24.916	48.432	-1.329
Optioner, erhvervede	1.194	14	0	0	17.518	3.244
Optioner, udstedte	1.194	-14	0	0	18.184	-3.057
<b>Andre afledte kontrakter</b>	0	0	0	0	0	0

**Note**

(kr. 1.000)

3 Afledte finansielle instrumenter Løbetidsfordeling efter restløbetid	Over 5 år		I alt 1999		I alt 1998	
	Nominal værdi	Netto mar- kedsværdi	Nominal værdi	Netto mar- kedsværdi	Nominal værdi	Netto mar- kedsværdi
<b>Jyske Bank-koncernen</b>						
<b>Valutakontrakter</b>						
Terminer/futures, køb	0	0	127.446.910	2.537.893	118.794.672	-1.351.482
Terminer/futures, salg	0	0	126.306.497	-1.739.125	115.451.000	1.446.581
Swaps	21.679	-5.407	2.716.734	45.226	3.627.211	86.300
Optioner, erhvervede	0	0	3.778.592	46.560	8.602.661	134.338
Optioner, udstedte	0	0	3.903.443	-31.008	11.728.362	-144.400
<b>Rentekontrakter</b>						
Terminer/futures, køb	0	0	9.854.195	-45.479	3.014.791	12.017
Terminer/futures, salg	0	0	7.520.613	13.182	14.083.784	89.901
Forward Rate Agreements, køb	0	0	372.876.670	230.709	233.219.462	370.502
Forward Rate Agreements, salg	0	0	376.132.813	-263.844	248.549.774	-388.038
Swaps	19.259.093	-231.554	102.337.027	-246.727	58.065.800	-563.305
Optioner, erhvervede	0	0	8.849.712	9.758	35.659.649	29.086
Optioner, udstedte	0	0	8.860.038	-25.130	44.700.933	-9.739
<b>Aktiekontrakter</b>						
Terminer/futures, køb	0	0	510.521	35.244	329.462	-19.508
Terminer/futures, salg	0	0	994.085	-23.251	551.050	-26.337
Optioner, erhvervede	0	0	546.584	44.920	328.571	27.206
Optioner, udstedte	0	0	546.671	-44.934	300.940	-17.863
<b>Råvarekontrakter</b>						
Terminer/futures, køb	0	0	316.578	42.590	185.495	-25.793
Terminer/futures, salg	0	0	316.578	-41.864	185.495	26.381
Optioner, erhvervede	0	0	18.712	3.258	20.332	19
Optioner, udstedte	0	0	19.378	-3.071	20.332	-19
<b>Andre afledte kontrakter</b>	0	0	0	0	0	0
<b>Netto markedsværdi i alt</b>				544.907		-324.153
<b>Jyske Bank</b>						
<b>Valutakontrakter</b>						
Terminer/futures, køb	0	0	127.126.237	2.540.777	118.351.181	-1.346.636
Terminer/futures, salg	0	0	126.609.203	-1.745.744	115.451.000	1.446.581
Swaps	21.679	-5.407	2.745.061	52.790	3.646.109	91.285
Optioner, erhvervede	0	0	3.778.592	46.560	8.602.661	134.338
Optioner, udstedte	0	0	3.903.443	-31.008	11.728.362	-144.400
<b>Rentekontrakter</b>						
Terminer/futures, køb	0	0	9.854.195	-45.479	3.014.791	12.017
Terminer/futures, salg	0	0	7.520.613	13.182	14.083.784	89.901
Forward Rate Agreements, køb	0	0	372.876.670	230.709	233.219.462	370.502
Forward Rate Agreements, salg	0	0	376.132.813	-263.844	248.549.774	-388.038
Swaps	19.259.093	-231.554	102.451.195	-243.632	58.219.701	-555.880
Optioner, erhvervede	0	0	8.849.712	9.758	35.659.649	29.086
Optioner, udstedte	0	0	8.860.038	-25.130	44.700.933	-9.739
<b>Aktiekontrakter</b>						
Terminer/futures, køb	0	0	510.521	35.244	329.462	-19.508
Terminer/futures, salg	0	0	994.085	-23.251	551.050	-26.337
Optioner, erhvervede	0	0	546.584	44.920	328.886	27.377
Optioner, udstedte	0	0	546.671	-44.934	302.847	-17.868
<b>Råvarekontrakter</b>						
Terminer/futures, køb	0	0	316.578	42.590	185.495	-25.793
Terminer/futures, salg	0	0	316.578	-41.864	185.495	26.381
Optioner, erhvervede	0	0	18.712	3.258	20.332	19
Optioner, udstedte	0	0	19.378	-3.071	20.332	-19
<b>Andre afledte kontrakter</b>	0	0	0	0	0	0
<b>Netto markedsværdi i alt</b>				551.831		-306.731

## NOTER

### Note

(kr. 1.000)

4 Afledte finansielle instrumenter	Markedsværdi 1999		Gennemsnitlig Markedsværdi 1999		Markedsværdi 1998	
	Positiv	Negativ	Positiv	Negativ	Positiv	Negativ
<b>Jyske Bank-koncernen</b>						
<b>Valutakontrakter</b>						
Terminer/futures, køb	3.226.362	688.469	3.495.601	948.248	1.072.672	2.424.154
Terminer/futures, salg	944.644	2.683.769	1.122.429	3.039.628	2.408.736	962.155
Swaps	97.896	52.670	72.030	38.776	117.817	31.517
Optioner, erhvervede	46.560	0	109.289	0	134.338	0
Optioner, udstedte	0	31.008	0	96.200	0	144.400
<b>Rentekontrakter</b>						
Terminer/futures, køb	4.361	49.840	7.108	22.141	12.522	505
Terminer/futures, salg	13.923	741	8.972	5.273	97.790	7.889
Forward Rate Agreements, køb	339.843	109.134	217.527	359.194	470.698	100.196
Forward Rate Agreements, salg	106.615	370.459	341.338	235.905	103.027	491.065
Swaps	702.090	948.817	696.415	1.081.691	650.024	1.213.329
Optioner, erhvervede	9.758	0	17.624	0	29.086	0
Optioner, udstedte	0	25.130	0	20.251	0	9.739
<b>Aktiekontrakter</b>						
Terminer/futures, køb	35.244	0	16.365	1.376	646	20.154
Terminer/futures, salg	0	23.251	11.721	10.298	0	26.337
Optioner, erhvervede	44.920	0	33.663	0	27.206	0
Optioner, udstedte	0	44.934	0	33.092	0	17.863
<b>Råvarekontrakter</b>						
Terminer/futures, køb	44.312	1.722	30.567	7.948	7.487	33.280
Terminer/futures, salg	1.904	43.768	8.265	30.049	33.780	7.399
Optioner, erhvervede	3.258	0	2.698	0	19	0
Optioner, udstedte	0	3.071	0	2.555	0	19
<b>Andre afledte kontrakter</b>	0	0	0	0	0	0
<b>I alt</b>	<b>5.621.690</b>	<b>5.076.783</b>	<b>6.191.612</b>	<b>5.932.625</b>	<b>5.165.848</b>	<b>5.490.001</b>
<b>Jyske Bank</b>						
<b>Valutakontrakter</b>						
Terminer/futures, køb	3.224.214	683.437	3.492.678	941.459	1.068.973	2.415.609
Terminer/futures, salg	944.874	2.690.618	1.122.429	3.039.628	2.408.736	962.155
Swaps	105.460	52.670	72.029	36.283	117.817	26.532
Optioner, erhvervede	46.560	0	109.289	0	134.338	0
Optioner, udstedte	0	31.008	0	96.200	0	144.400
<b>Rentekontrakter</b>						
Terminer/futures, køb	4.361	49.840	7.108	22.141	12.522	505
Terminer/futures, salg	13.923	741	8.972	5.273	97.790	7.889
Forward Rate Agreements, køb	339.843	109.134	217.527	359.194	470.698	100.196
Forward Rate Agreements, salg	106.615	370.459	341.338	235.905	103.027	491.065
Swaps	705.889	949.521	695.107	1.076.670	660.065	1.215.945
Optioner, erhvervede	9.758	0	17.624	0	29.086	0
Optioner, udstedte	0	25.130	0	20.251	0	9.739
<b>Aktiekontrakter</b>						
Terminer/futures, køb	35.244	0	16.365	1.376	646	20.154
Terminer/futures, salg	0	23.251	11.721	10.298	0	26.337
Optioner, erhvervede	44.920	0	33.660	0	27.377	0
Optioner, udstedte	0	44.934	0	33.006	0	17.868
<b>Råvarekontrakter</b>						
Terminer/futures, køb	44.312	1.722	30.567	7.948	7.487	33.280
Terminer/futures, salg	1.904	43.768	8.265	30.049	33.780	7.399
Optioner, erhvervede	3.258	0	2.698	0	19	0
Optioner, udstedte	0	3.071	0	2.555	0	19
<b>Andre afledte kontrakter</b>	0	0	0	0	0	0
<b>I alt</b>	<b>5.631.135</b>	<b>5.079.304</b>	<b>6.187.377</b>	<b>5.918.236</b>	<b>5.172.361</b>	<b>5.479.092</b>



N o t e (kr. 1.000)	Jyske Bank-koncernen		Jyske Bank	
	Positiv	Negativ	Positiv	Negativ
<b>5 Afledte finansielle instrumenter</b>	<b>Markedsværdi af ikke-garanterede kontrakter</b>		<b>Markedsværdi af ikke-garanterede kontrakter</b>	
<b>Ultimo 1999</b>	<b>Positiv</b>	<b>Negativ</b>	<b>Positiv</b>	<b>Negativ</b>
<b>Valutakontrakter</b>				
Terminer/futures, køb	3.226.362	688.469	3.224.214	683.437
Terminer/futures, salg	944.644	2.683.769	944.874	2.690.618
Swaps	97.896	52.670	105.460	52.670
Optioner, erhvervede	46.560	0	46.560	0
Optioner, udstedte	0	31.008	0	31.008
<b>Rentekontrakter</b>				
Terminer/futures, køb	687	1.852	687	1.852
Terminer/futures, salg	8.814	352	8.814	352
Forward Rate Agreements, køb	339.843	109.134	339.843	109.134
Forward Rate Agreements, salg	106.615	370.459	106.615	370.459
Swaps	702.090	948.817	705.889	949.521
Optioner, erhvervede	7.435	0	7.435	0
Optioner, udstedte	0	24.871	0	24.871
<b>Aktiekontrakter</b>				
Terminer/futures, køb	30.204	0	30.204	0
Terminer/futures, salg	0	833	0	833
Optioner, erhvervede	40.304	0	40.304	0
Optioner, udstedte	0	34.408	0	34.408
<b>Råvarekontrakter</b>				
Terminer/futures, køb	3	457	3	457
Terminer/futures, salg	1.444	43.765	1.444	43.765
Optioner, erhvervede	3.244	0	3.244	0
Optioner, udstedte	0	3.071	0	3.071
<b>Andre afledte kontrakter</b>	<b>0</b>	<b>0</b>	<b>0</b>	<b>0</b>
<b>I alt</b>	<b>5.556.145</b>	<b>4.993.935</b>	<b>5.565.590</b>	<b>4.996.456</b>
<b>I alt efter netting</b>	<b>5.556.145</b>		<b>5.565.590</b>	

**Uafviklede spotforretninger**

Jyske Bank-koncernen	Nominel værdi	Markedsværdi Positiv	Markedsværdi Negativ	Netto markedsværdi
<b>Ultimo 1999</b>				
Valutaforretninger, køb	11.119.739	135.711	23.938	111.773
Valutaforretninger, salg	11.826.067	45.332	36.346	8.986
Renteforretninger, køb	523.035	69	679	-610
Renteforretninger, salg	469.503	1.438	82	1.356
Aktieforretninger, køb	180.010	4.407	950	3.457
Aktieforretninger, salg	201.504	1.204	4.783	-3.579
Andre forretninger, køb	0	0	0	0
Andre forretninger, salg	0	0	0	0
<b>I alt</b>	<b>24.319.858</b>	<b>188.161</b>	<b>66.778</b>	<b>121.383</b>
Ultimo 1998 i alt	12.317.938	16.874	30.673	-13.799

**Uafviklede spotforretninger**

Jyske Bank	Nominel værdi	Markedsværdi Positiv	Markedsværdi Negativ	Netto markedsværdi
<b>Ultimo 1999</b>				
Valutaforretninger, køb	11.004.062	135.470	23.863	111.607
Valutaforretninger, salg	11.826.067	45.332	36.346	8.986
Renteforretninger, køb	523.035	69	679	-610
Renteforretninger, salg	469.503	1.438	82	1.356
Aktieforretninger, køb	180.010	4.407	950	3.457
Aktieforretninger, salg	201.504	1.204	4.783	-3.579
Andre forretninger, køb	0	0	0	0
Andre forretninger, salg	0	0	0	0
<b>I alt</b>	<b>24.204.181</b>	<b>187.920</b>	<b>66.703</b>	<b>121.217</b>
Ultimo 1998 i alt	12.317.938	16.874	30.673	-13.799

## NOTER

N o t e (kr. 1.000)	Jyske Bank-koncernen		Jyske Bank	
	1999	1998	1999	1998
<b>Kreditrisici</b>				
<b>6 Udlån og garantidebitorer fordelt på sektorer og brancher</b>				
<b>Udlån + garantidebitorer i pct. ultimo året</b>				
<b>Offentlige myndigheder</b>	<b>1</b>	<b>2</b>	<b>1</b>	<b>1</b>
<b>Erhverv</b>				
Landbrug, jagt og skovbrug	6	6	6	6
Fiskeri	0	0	0	0
Fremstillingsvirksomhed, råstofudvinding, el-, gas-, vand- og varmeværker	8	9	7	8
Bygge- og anlægsvirksomhed	3	3	3	3
Handel, restaurations- og hotelvirksomhed	12	13	11	13
Transport, post og telefon	4	4	3	2
Kredit- og finansieringsvirksomhed samt forsikringsvirksomhed	7	4	12	8
Ejendomsadministration og -handel, forretningsservice	9	10	15	16
Øvrige erhverv	12	10	10	9
<b>I alt erhverv</b>	<b>61</b>	<b>59</b>	<b>67</b>	<b>65</b>
<b>Private</b>	<b>38</b>	<b>39</b>	<b>32</b>	<b>34</b>
<b>I alt</b>	<b>100</b>	<b>100</b>	<b>100</b>	<b>100</b>
<b>Kreditrisiko på afledte finansielle instrumenter</b>				
<b>Positiv markedsværdi (efter modpartsrisiko)</b>				
Modpart med risikovægt 0 pct. Positiv markedsværdi efter netting	128.778	50.146	128.778	50.146
Modpart med risikovægt 20 pct. Positiv markedsværdi efter netting	5.253.629	4.383.919	5.238.081	4.379.163
Modpart med risikovægt 100 pct. Positiv markedsværdi efter netting	1.043.173	593.724	1.039.809	591.458
<b>Efterstillede tilgodehavender</b>				
Associerede virksomheder mv.	0	0	0	0
Tilknyttede virksomheder	85.698	85.698	85.698	85.698
Andre virksomheder	908.429	525.075	908.429	525.075
<b>Akkumulerede hensættelser</b>				
Hensat ultimo på udlån og garantidebitorer	1.779.993	1.623.968	1.608.257	1.440.727
Hensat ultimo på tilgodehavender hos kreditinstitutter og andre poster, der indebærer en kreditrisiko	500	500	500	500
<b>I alt akkumulerede hensættelser</b>	<b>1.780.493</b>	<b>1.624.468</b>	<b>1.608.757</b>	<b>1.441.227</b>
Heraf A-hensættelser	1.619.004	1.479.983	1.508.345	1.363.562
Heraf B-hensættelser	161.489	144.485	100.412	77.665
Akkumulerede hensættelser på udlån og garantidebitorer i procent af udlån og garantier ultimo året	2,8	3,1	2,7	2,9
Tilgodehavender med standset renteberegning udgør ultimo året	322.433	320.329	223.104	239.593

<b>Note</b>	<b>Jyske Bank-koncernen</b>		<b>Jyske Bank</b>	
(kr. 1.000)	<b>1999</b>	1998	<b>1999</b>	1998
<b>7 Markedsrisici</b>				
<b>Valutarisiko</b>				
Aktiver i fremmed valuta i alt	<b>28.152.543</b>	17.962.108	<b>26.456.557</b>	16.186.709
Passiver i fremmed valuta i alt	<b>24.752.185</b>	17.283.528	<b>23.064.814</b>	15.500.097
Valutakursindikator 1	<b>1.117.929</b>	1.518.481	<b>1.135.163</b>	1.507.043
Valutakursindikator 1 i pct. af kernekapital efter fradrag	<b>22,0</b>	30,3	<b>22,4</b>	30,5
Valutakursindikator 2	<b>40.136</b>	22.676	<b>40.307</b>	22.292
Valutakursindikator 2 i pct. af kernekapital efter fradrag	<b>0,8</b>	0,5	<b>0,8</b>	0,5
<b>Valutakursindikator 1</b> viser et mål for den samlede valuta-				
risiko og opgøres som den numerisk største værdi af valutaer, hvori koncernen har henholdsvis netto tilgodehavende (lange positioner) og netto gæld (korte positioner).				
<b>Valutakursindikator 2</b> udtrykker med 99% sandsynlighed den maksimale tabsrisiko over en periode på 10 handelsdage baseret på den historiske udvikling i de enkelte valutaers kursudvikling og samvariation de seneste 3 år.				
<b>Renterisiko</b>				
Renterisiko på gældsinstrumenter mv. i alt	<b>120.453</b>	-138.936	<b>117.983</b>	-131.673
<b>Renterisiko opdelt på bankens valutaer med størst renterisiko:</b>				
<b>Valuta:</b>				
DKK	<b>47.106</b>	-5.472	<b>47.020</b>	-5.483
EUR	<b>189.389</b>	-136.183	<b>188.852</b>	-133.171
JPY	<b>-131.522</b>	-77.827	<b>-131.193</b>	-77.204
SEK	<b>7.683</b>	3.891	<b>7.683</b>	3.894
NOK	<b>6.299</b>	18.741	<b>6.299</b>	18.741
GRD	<b>-4.054</b>	643	<b>-4.054</b>	643
USD	<b>3.774</b>	40.213	<b>3.077</b>	44.178
GBP	<b>1.258</b>	17.537	<b>1.447</b>	17.249
Øvrige valutaer	<b>520</b>	-479	<b>-1.148</b>	-520
<b>I alt</b>	<b>120.453</b>	-138.936	<b>117.983</b>	-131.673

## NOTER

N o t e (kr. 1.000)	Jyske Bank - koncernen		Jyske Bank	
	1999	1998	1999	1998
<b>Løbetidsfordeling efter restløbetid</b>				
<b>8 Tilgodehavender hos kreditinstitutter og centralbanker</b>				
Anfordringstilgodehavender	4.084.372	1.594.740	3.976.534	1.620.952
Til og med 3 måneder	6.274.454	4.193.412	13.076.821	9.165.685
Over 3 måneder og til og med 1 år	301.222	114.141	3.703.478	2.322.967
Over 1 år og til og med 5 år	210.990	0	1.196.161	886.516
Over 5 år	194.251	405.241	1.291.538	1.172.119
<b>I alt</b>	<b>11.065.289</b>	<b>6.307.534</b>	<b>23.244.532</b>	<b>15.168.239</b>
<b>9 Udlån</b>				
På anfordring	1.194.355	837.338	456.146	159.902
Til og med 3 måneder	19.371.584	21.867.956	11.740.053	17.006.879
Over 3 måneder og til og med 1 år	14.825.339	6.018.851	13.337.775	2.981.942
Over 1 år og til og med 5 år	11.750.729	9.145.206	8.028.692	7.231.236
Over 5 år	2.585.370	1.840.179	1.937.054	1.412.827
<b>I alt</b>	<b>49.727.377</b>	<b>39.709.530</b>	<b>35.499.720</b>	<b>28.792.786</b>
<b>10 Gæld til kreditinstitutter og centralbanker</b>				
Anfordringsgæld	3.901.799	2.207.141	2.017.307	2.823.927
Til og med 3 måneder	12.373.158	8.223.298	15.503.584	9.570.865
Over 3 måneder og til og med 1 år	384.917	2.022.324	3.313.951	2.088.646
Over 1 år og til og med 5 år	1.219.231	300.836	3.381	323.538
Over 5 år	814.039	688.651	587.531	594.877
<b>I alt</b>	<b>18.693.144</b>	<b>13.442.250</b>	<b>21.425.754</b>	<b>15.401.853</b>
<b>11 Indlån i alt</b>				
På anfordring	23.223.005	21.794.456	21.250.698	20.315.344
Indlån med opsigelsesvarsel:				
Til og med 3 måneder	18.056.755	15.045.202	17.322.343	14.336.556
Over 3 måneder og til og med 1 år	1.428.959	962.212	1.297.846	919.710
Over 1 år og til og med 5 år	1.849.918	1.859.588	1.748.365	1.708.594
Over 5 år	5.254.360	4.154.463	5.277.702	4.233.910
<b>I alt</b>	<b>49.812.997</b>	<b>43.815.921</b>	<b>46.896.954</b>	<b>41.514.114</b>
<b>12 Udstedte obligationer</b>				
Til og med 3 måneder	0	0	0	0
Over 3 måneder og til og med 1 år	144.613	478.089	144.613	478.089
Over 1 år og til og med 5 år	22.160	144.723	22.160	144.723
Over 5 år	25.000	0	25.000	0
<b>I alt</b>	<b>191.773</b>	<b>622.812</b>	<b>191.773</b>	<b>622.812</b>

N o t e (kr. 1.000)	Jyske Bank - koncernen		Jyske Bank	
	1999	1998	1999	1998
<b>13 Renteindtægter/terminspræmie af:</b>				
Tilgodehavender hos kreditinstitutter og centralbanker	444.551	472.158	750.645	787.946
Udlån	2.837.693	2.842.522	2.236.246	2.252.435
Obligationer	615.805	732.786	591.797	692.556
Afledte finansielle instrumenter i alt heraf	52.980	96.358	61.918	108.251
Valutakontrakter	145.676	176.764	146.284	177.070
Rentekontrakter	-92.696	-80.406	-84.366	-68.819
Aktiekontrakter	0	0	0	0
Råvarekontrakter	0	0	0	0
Andre kontrakter	0	0	0	0
Andet	14.839	35.979	14.271	34.953
<b>I alt</b>	<b>3.965.868</b>	<b>4.179.803</b>	<b>3.654.877</b>	<b>3.876.141</b>
Heraf udgør indtægter af ægte købs- og tilbagesalgsforretninger ført under:				
Tilgodehavender hos kreditinstitutter og centralbanker	190.324	153.431	190.324	153.431
Udlån	68.891	81.433	68.891	81.433
<b>14 Renteudgifter til:</b>				
Kreditinstitutter og centralbanker	477.127	443.641	592.446	555.696
Indlån	1.333.282	1.557.167	1.269.673	1.488.548
Udstedte obligationer	27.014	10.744	27.014	10.744
Efterstillede kapitalindskud	49.871	34.224	49.871	34.224
Andet	759	1.143	724	1.071
<b>I alt</b>	<b>1.888.053</b>	<b>2.046.919</b>	<b>1.939.728</b>	<b>2.090.283</b>
Heraf udgør renteudgifter af ægte salgs- og tilbagekøbsforretninger ført under:				
Kreditinstitutter og centralbanker	150.383	166.491	150.383	166.491
Indlån	8.220	4.315	8.220	4.315
<b>15 Udbytte af:</b>				
Aktier	50.416	32.036	50.416	32.036
Kapitalandele i associerede virksomheder mv.	2.144	1.943	2.144	1.943
Kapitalandele i tilknyttede virksomheder	0	0	0	0
<b>I alt</b>	<b>52.560</b>	<b>33.979</b>	<b>52.560</b>	<b>33.979</b>

## NOTER

N o t e (kr. 1.000)	Jyske Bank - k o n c e r n e n		Jyske Bank	
	1999	1998	1999	1998
<b>16 Kursreguleringer<sup>1)</sup> af:</b>				
Obligationer	207.042	-180.475	206.960	-179.939
Aktier	1.435.613	222.158	1.435.613	222.158
Fastforrentede udlån	-101.078	48.982	-100.456	49.088
Valuta	172.585	43.982	145.398	16.024
Afledte finansielle instrumenter i alt	210.650	-332.785	214.193	-329.247
heraf				
Valutakontrakter	22	-15.119	3.565	-11.581
Rentekontrakter	155.301	-209.054	155.301	-209.054
Aktiekontrakter	53.382	-109.248	53.382	-109.248
Råvarekontrakter	1.945	636	1.945	636
Andre kontrakter	0	0	0	0
<b>I alt</b>	<b>1.924.812</b>	<b>-198.138</b>	<b>1.901.708</b>	<b>-221.916</b>
Heraf puljeordninger	1.294.304	162.706	1.294.304	162.706
1) Underposterne indeholder også kursregulering af værdipapirer, der indgår i puljeordninger. Der korrigeres for disse kursreguleringer under posten puljeordninger i nederste linie.				
<b>Kursreguleringsposter opgjort eksklusive puljeordningerne:</b>				
Obligationer	312.359	-192.602	312.277	-192.066
Aktier	186.623	32.017	186.623	32.017
Fastforrentede udlån	-101.078	48.982	-100.456	49.088
Valuta	21.954	75.347	-5.233	47.389
Afledte finansielle instrumenter i alt	210.650	-324.588	214.193	-321.050
<b>I alt</b>	<b>630.508</b>	<b>-360.844</b>	<b>607.404</b>	<b>-384.622</b>
<b>17 Andre ordinære indtægter</b>				
Nettoresultat af drift af fast ejendom	38.340	53.508	35.348	51.004
Fortjeneste ved salg af ejendomme og driftsmidler	19.723	16.725	1.263	4.279
Momsrefusion vedr. tidligere år	6.392	31.423	6.392	31.423
Øvrige ordinære indtægter	110.422	117.069	46.732	41.046
<b>I alt</b>	<b>174.877</b>	<b>218.725</b>	<b>89.735</b>	<b>127.752</b>

N o t e (kr. 1.000)	Jyske Bank - koncernen		Jyske Bank	
	1999	1998	1999	1998
<b>18 Udgifter til personale og administration</b>				
Lønninger og vederlag til bestyrelse, direktion og repræsentantskab				
Direktion	6.898	7.765	6.898	7.765
Bestyrelse	862	845	862	845
Repræsentantskab	1.209	1.513	1.209	1.513
<b>I alt</b>	<b>8.969</b>	10.123	<b>8.969</b>	10.123
Personaleudgifter				
Lønninger	958.898	861.427	857.147	763.939
Pensioner	75.994	68.096	69.314	60.963
Udgifter til social sikring	86.261	79.459	82.012	75.573
<b>I alt</b>	<b>1.121.153</b>	1.008.982	<b>1.008.473</b>	900.475
Øvrige administrationsudgifter	698.776	587.385	574.487	475.010
<b>I alt udgifter til personale og administration</b>	<b>1.828.898</b>	1.606.490	<b>1.591.929</b>	1.385.608
<b>Øvrige administrationsudgifter</b>				
Edb-udgifter	128.095	101.925	153.856	120.457
Husleje, lys og varme mv.	107.915	118.728	99.228	110.157
Porto, telefon mv.	71.290	66.042	63.189	59.559
Øvrige administrationsudgifter	391.476	300.690	258.214	184.837
<b>I alt</b>	<b>698.776</b>	587.385	<b>574.487</b>	475.010
<b>19 Resultat af kapitalandele i associerede og tilknyttede virksomheder</b>				
Resultat af kapitalinteresser i associerede virksomheder mv.	-44.342	52.458	-44.342	52.458
Resultat af kapitalinteresser i tilknyttede virksomheder	466	-388	203.427	273.828
<b>I alt</b>	<b>-43.876</b>	52.070	<b>159.085</b>	326.286
<b>20 Skat</b>				
Beregnet skat af årets indkomst	274.982	156.993	227.167	131.000
Udskudt skat	110.217	47.300	115.000	60.000
Efterregulering af tidligere års beregnet skat	-6.443	-5.879	-6.443	-6.465
<b>I alt</b>	<b>378.756</b>	198.414	<b>335.724</b>	184.535

## NOTER

N o t e	J y s k e B a n k - k o n c e r n e n		J y s k e B a n k		
	(kr. 1.000)	1999	1998	1999	1998
<b>21 Direktion, bestyrelse og repræsentantskab</b>					
Størrelsen af lån, pant, kaution eller garantier samt tilhørende sikkerhedsstillelser stiftet for nedennævnte ledelsesmedlemmer i banken					
<b>Lån mv.</b>					
Direktion		1.843	4.873	1.843	4.873
Bestyrelse		25.815	10.526	25.815	10.526
Repræsentantskab		247.649	281.829	247.649	281.829
<b>Sikkerhedsstillelser</b>					
Direktion		524		524	
Bestyrelse		16.367		16.367	
<b>22 Revisionshonorar</b>					
Samlet honorar til Jyske Bank A/S's generalforsamlingsvalgte revisorer samt til lokalt valgte revisorer i udenlandske enheder		6.181	4.187	2.445	2.353
Heraf udgør andre ydelser end revision		3.241	1.181	823	705
Ud over honorar til generalforsamlingsvalgte revisorer er der afholdt udgifter til bankens interne revisionsafdeling					
<b>23 Antal beskæftigede</b>					
Det gennemsnitlige antal beskæftigede i regnskabsåret omregnet til heltidsbeskæftigede:					
Antal beskæftigede i virksomheder, der indgår i koncernregnskabet		2.831	2.682	2.532	2.380
Antal beskæftigede i dattervirksomheder, der ikke indgår i koncernregnskabet		14	17	0	0
<b>I alt</b>		<b>2.845</b>	<b>2.699</b>	<b>2.532</b>	<b>2.380</b>
<b>24 Tilgodehavender hos kreditinstitutter og centralbanker</b>					
Tilgodehavender på opsigelse hos centralbanker		3.301.564	801.298	3.301.564	801.298
Tilgodehavender hos kreditinstitutter		7.763.725	5.506.236	19.942.968	14.366.941
<b>I alt</b>		<b>11.065.289</b>	<b>6.307.534</b>	<b>23.244.532</b>	<b>15.168.239</b>
<b>25 Obligationer</b>					
Børsnoterede		16.091.832	18.005.669	15.732.579	17.612.227
Andre		166.078	499.020	166.078	499.020
<b>I alt</b>		<b>16.257.910</b>	<b>18.504.689</b>	<b>15.898.657</b>	<b>18.111.247</b>
Heraf egne obligationer		4.711	1.030	4.711	1.030
Banken har deponeret obligationer hos Nationalbanken, Værdipapircentralen, Garantifonden for Danske Optioner og Futures samt udenlandske clearingscentraler mv. i forbindelse med clearing, marginstillelse og fondsafvikling, med en samlet kursværdi på				6.265.180	5.449.802



N o t e (kr. 1.000)	J y s k e B a n k - k o n c e r n e n		J y s k e B a n k	
	1999	1998	1999	1998
<b>26 Aktier mv.</b>				
Børsnoterede	3.553.436	1.923.878	3.553.436	1.923.878
Andre aktier	65.501	50.897	65.448	50.845
Øvrige kapitalandele	32	29	0	0
<b>I alt</b>	<b>3.618.969</b>	<b>1.974.804</b>	<b>3.618.884</b>	<b>1.974.723</b>

**27 Finansielle omsætningsaktiver**

Finansielle omsætningsaktiver værdiansat til markedsværdi	19.643.427	19.929.207	19.284.174	19.535.765
Forskellen mellem købsprisen på finansielle omsætningsaktiver værdiansat til markedsværdi og den højere markedsværdi på opgørelsestidspunktet	988.924	394.653	986.824	392.610
Finansielle omsætningsaktiver, der ikke er værdiansat til markedsværdi	196.005	514.045	195.920	513.964
Forskellen mellem købsprisen på finansielle omsætningsaktiver, der ikke er værdiansat til markedsværdi, og den højere markedsværdi på opgørelsestidspunktet	4.266	12.649	4.266	12.649

**28 Finansielle anlægsaktiver 1999**

	J y s k e B a n k - k o n c e r n e n			J y s k e B a n k		
	Tilknyttede virksomheder	Associerede virksomheder og øvrige betydende kapitalandele	Øvrige kapitalandele	Tilknyttede virksomheder	Associerede virksomheder og øvrige betydende kapitalandele	Øvrige kapitalandele
Samlet anskaffelsespris primo	1.540	242.242	36.241	2.004.971	180.641	36.241
Valutakursregulering	0	0	0	59.084	0	0
Tilgang	0	0	1.206	0	0	1.206
Afgang	0	370	0	30.453	370	0
<b>Samlet anskaffelsespris ultimo</b>	<b>1.540</b>	<b>241.872</b>	<b>37.447</b>	<b>2.033.602</b>	<b>180.271</b>	<b>37.447</b>
Op- og nedskrivninger primo	-1.028	-83.088	0	96.681	-21.487	0
Valutakursregulering	0	0	0	3.613	0	0
Resultat	466	96	-	203.427	96	-
Udbytte	0	2.144	-	207.365	2.144	-
Forskelsværdi ved anskaffelse	0	0	-	0	0	-
Andre kapitalbevægelser	0	0	0	26.587	0	0
Årets op- og nedskrivninger	-	-42.429	0	-	-42.429	0
Tilbageførte op- og nedskrivninger	-	370	0	-	370	0
<b>Op- og nedskrivninger ultimo</b>	<b>-562</b>	<b>-127.195</b>	<b>0</b>	<b>122.943</b>	<b>-65.594</b>	<b>0</b>
<b>Kapitalandele i modervirksomheder</b>	<b>0</b>	<b>0</b>	<b>-</b>	<b>0</b>	<b>0</b>	<b>-</b>
<b>Bogført beholdning ultimo</b>	<b>978</b>	<b>114.677</b>	<b>37.447</b>	<b>2.156.545</b>	<b>114.677</b>	<b>37.447</b>
heraf kreditinstitutter	0	0	0	1.361.533	0	0
<b>Bogført værdi primo</b>	<b>512</b>	<b>159.154</b>	<b>36.241</b>	<b>2.101.652</b>	<b>159.154</b>	<b>36.241</b>
heraf kreditinstitutter	0	0	0	1.309.106	0	0

Værdien af aktier eller andre kapitalandele erhvervet som led i medvirken ved omstruktureringer af erhvervsvirksomheder, jf. bank- og sparekasselovens § 1a, stk. 1, udgør 978

978

## NOTER

### Note

(kr. 1.000)

29 Immaterielle aktiver 1999	Jyske Bank-koncernen			Jyske Bank		
	Goodwill	Øvrige	I alt	Goodwill	Øvrige	I alt
Samlet anskaffelsespris primo	0	0	0	0	0	0
Valutakursregulering	0	0	0	0	0	0
Tilgang	0	0	0	0	0	0
Afgang	0	0	0	0	0	0
<b>Samlet anskaffelsespris ultimo</b>	<b>0</b>	<b>0</b>	<b>0</b>	<b>0</b>	<b>0</b>	<b>0</b>
Af- og nedskrivninger primo						
Valutakursregulering	0	0	0	0	0	0
Årets afskrivninger	0	0	0	0	0	0
Årets nedskrivninger	0	0	0	0	0	0
Tilbageførte af- og nedskrivninger	0	0	0	0	0	0
<b>Af- og nedskrivninger ultimo</b>	<b>0</b>	<b>0</b>	<b>0</b>	<b>0</b>	<b>0</b>	<b>0</b>
<b>Bogført beholdning ultimo</b>	<b>0</b>	<b>0</b>	<b>0</b>	<b>0</b>	<b>0</b>	<b>0</b>
Bogført værdi primo	0	0	0	0	0	0
Udgiftsført i anskaffelsesåret	0	0	0	0	0	0
<b>30 Materielle aktiver 1999</b>	<b>Jyske Bank-koncernen</b>			<b>Jyske Bank</b>		
	<b>Grunde og ejendomme</b>	<b>Drifts-midler</b>	<b>I alt</b>	<b>Grunde og ejendomme</b>	<b>Drifts-midler</b>	<b>I alt</b>
Samlet anskaffelsespris primo	1.427.957	201.076	1.629.033	1.022.190	77.106	1.099.296
Valutakursregulering	20.577	1.268	21.845	830	0	830
Tilgang	41.515	40.139	81.654	41.118	9.586	50.704
Afgang	229.848	4.149	233.997	38.878	226	39.104
<b>Samlet anskaffelsespris ultimo</b>	<b>1.260.201</b>	<b>238.334</b>	<b>1.498.535</b>	<b>1.025.260</b>	<b>86.466</b>	<b>1.111.726</b>
Ejendomsopskrivninger primo	133.805	–	133.805	127.412	–	127.412
Valutakursregulering	0	–	0	0	–	0
Årets opskrivninger	22.859	–	22.859	14.475	–	14.475
Årets tilbageførte opskrivninger	302	–	302	302	–	302
<b>Ejendomsopskrivninger ultimo</b>	<b>156.362</b>	<b>–</b>	<b>156.362</b>	<b>141.585</b>	<b>–</b>	<b>141.585</b>
Af- og nedskrivninger primo	200.423	141.118	341.541	119.237	48.608	167.845
Valutakursregulering	8.233	1.186	9.419	0	0	0
Årets afskrivninger	5.915	34.127	40.042	4.752	10.688	15.440
Årets nedskrivninger	22.807	0	22.807	7.321	0	7.321
Tilbageførte af- og nedskrivninger	35.465	3.547	39.012	9.628	226	9.854
<b>Af- og nedskrivninger ultimo</b>	<b>201.913</b>	<b>172.884</b>	<b>374.797</b>	<b>121.682</b>	<b>59.070</b>	<b>180.752</b>
<b>Bogført beholdning ultimo</b>	<b>1.214.650</b>	<b>65.450</b>	<b>1.280.100</b>	<b>1.045.163</b>	<b>27.396</b>	<b>1.072.559</b>
Bogført værdi primo	1.361.339	59.958	1.421.297	1.030.365	28.498	1.058.863
Seneste off. ejendomsvurdering	1.140.178	–	–	959.419	–	–
Årets straksafskrivning på driftsmidler	–	104.997	104.997	–	94.846	94.846

N o t e (kr. 1.000)	Jyske Bank - koncernen		Jyske Bank	
	1999	1998	1999	1998
<b>31 Egne kapitalandele</b>				
Nominel beholdning af egne kapitalandele	30.985	14.559	30.985	14.559
i pct. af aktiekapitalen	3,76	1,62	3,76	1,62
<b>32 Andre aktiver</b>				
Positiv markedsværdi af afledte finansielle instrumenter	5.809.851	5.182.722	5.819.055	5.189.235
Forskellige debitorer	716.006	560.739	607.883	501.364
Tilgodehavende renter og provision	2.572.817	1.780.551	2.583.874	1.856.410
Øvrige aktiver	11.712	17.228	7.529	8.725
<b>I alt</b>	<b>9.110.386</b>	<b>7.541.240</b>	<b>9.018.341</b>	<b>7.555.734</b>
<b>33 Gæld til kreditinstitutter og centralbanker</b>				
Gæld til centralbanker	5.434.701	3.829.993	5.434.701	3.829.993
Gæld til kreditinstitutter	13.258.443	9.612.257	15.991.053	11.571.860
<b>I alt</b>	<b>18.693.144</b>	<b>13.442.250</b>	<b>21.425.754</b>	<b>15.401.853</b>
<b>34 Indlån</b>				
På anfordring	23.223.005	21.794.456	21.250.698	20.315.345
Med opsigelsesvarsel	2.037.965	1.733.037	1.699.133	1.496.225
Tidsindskud	14.733.559	11.856.730	14.128.655	11.270.846
Særlige indlånsformer	9.818.468	8.431.698	9.818.468	8.431.698
<b>I alt</b>	<b>49.812.997</b>	<b>43.815.921</b>	<b>46.896.954</b>	<b>41.514.114</b>
<b>35 Andre passiver</b>				
Modpost til negative obligationsbeholdninger				
ifm. repo-/reverseforretninger	6.430.403	4.009.630	6.430.403	4.009.630
Forskellige kreditorer	2.294.863	1.462.056	2.177.106	1.527.620
Skyldig skat af årets indkomst	49.151	20.207	0	0
Negativ værdi af finansielle instrumenter	5.143.561	5.520.674	5.146.007	5.509.765
Årets udbytte af aktiekapital	132.000	126.000	132.000	126.000
Skyldige renter og provision	2.395.680	1.865.699	2.332.253	1.663.974
Øvrige passiver	160.892	137.577	72.606	78.621
<b>I alt</b>	<b>16.606.550</b>	<b>13.141.843</b>	<b>16.290.375</b>	<b>12.915.610</b>
<b>36 Hensættelser til forpligtelser</b>				
Hensættelser til pensioner og lignende forpligtelser	12.976	12.482	12.976	12.482
Hensættelser til udskudt skat	294.622	184.410	238.200	123.200
Øvrige hensættelser til forpligtelser	0	0	0	0
<b>I alt</b>	<b>307.598</b>	<b>196.892</b>	<b>251.176</b>	<b>135.682</b>

Salg af aktiver til de bogførte værdier vil ikke udløse skat ud over den i balancen afsatte udskudte skat.

## NOTER

N o t e (kr. 1.000)	Jyske Bank - koncernen		Jyske Bank	
	1999	1998	1999	1998
<b>37 Efterstillede kapitalindskud</b>				
Supplerende kapital:				
10,89% Supplerende kapital DKK 125 mio. 28.07.2005	<b>125.000</b>	125.000	<b>125.000</b>	125.000
10,00% Obligationslån DKK 100 mio. 03.01.2000	<b>100.000</b>	100.000	<b>100.000</b>	100.000
5,25% Kapitalindskud DKK 219 mio. 01.10.2003	<b>218.596</b>	209.232	<b>218.596</b>	209.232
Var. % Obligationslån EUR 25 mio. 05.05.2009	<b>186.080</b>	0	<b>186.080</b>	0
Var. % Obligationslån USD 33 mio. 28.06.2005	<b>244.160</b>	0	<b>244.160</b>	0
5,00% Obligationslån EUR 5 mio. 29.06.2006	<b>37.216</b>	0	<b>37.216</b>	0
6,00% Obligationslån EUR 8 mio. 28.07.2006	<b>59.546</b>	0	<b>59.546</b>	0
6,41% Obligationslån EUR 10 mio. 12.11.2009	<b>74.432</b>	0	<b>74.432</b>	0
6,10% Obligationslån DKK 350 mio. 06.03.2006	<b>350.000</b>	0	<b>350.000</b>	0
<b>I alt</b>	<b>1.395.030</b>	434.232	<b>1.395.030</b>	434.232
Efterstillede kapitalindskud, som kan medregnes i solvensopgørelsen	<b>1.320.030</b>	384.232	<b>1.320.030</b>	384.232
<b>38 Ægte salgs- og tilbagekøbsforretninger samt ægte købs- og tilbagesalgsforretninger</b>				
<b>Af nedenstående aktivposter udgør ægte købs- og tilbagesalgsforretninger følgende:</b>				
Tilgodehavender hos kreditinstitutter og centralbanker	<b>5.592.758</b>	3.385.541	<b>5.592.758</b>	3.385.541
Udlån	<b>3.481.437</b>	1.782.191	<b>3.481.437</b>	1.782.191
<b>Af nedenstående passivposter udgør ægte salgs- og tilbagekøbsforretninger følgende:</b>				
Gæld til kreditinstitutter og centralbanker	<b>3.258.542</b>	4.420.146	<b>3.258.542</b>	4.420.146
Indlån	<b>624.029</b>	101.700	<b>624.029</b>	101.700
<b>Aktiver solgt som led i ægte salgs- og tilbagekøbsforretninger:</b>				
<b>Aktivpost</b>				
Obligationer	<b>6.112.940</b>	4.454.656	<b>6.112.940</b>	4.454.656
Aktier	<b>41</b>	0	<b>41</b>	0

N o t e (kr. 1.000)	Jyske Bank-koncernen		Jyske Bank	
	1999	1998	1999	1998
<b>39 Mellemværender med tilknyttede og associerede virksomheder mv. i koncernen</b>				
<b>Tilknyttede virksomheder</b>				
<b>Aktivpost</b>				
Tilgodehavender hos kreditinstitutter og centralbanker	0	0	12.338.592	8.908.578
Udlån	306.126	304.049	5.480.167	4.455.732
<b>I alt</b>	<b>306.126</b>	<b>304.049</b>	<b>17.818.759</b>	<b>13.364.310</b>
<b>Passivpost</b>				
Gæld til kreditinstitutter	0	0	2.887.809	2.207.339
Indlån	1.130	1.337	195.140	199.083
<b>I alt</b>	<b>1.130</b>	<b>1.337</b>	<b>3.082.949</b>	<b>2.406.422</b>
<b>Associerede virksomheder samt virksomheder, hvori instituttet har øvrige betydende kapitalandele</b>				
<b>Aktivpost</b>				
Udlån	50.325	53.541	50.325	53.616
<b>I alt</b>	<b>50.325</b>	<b>53.541</b>	<b>50.325</b>	<b>53.616</b>
<b>Passivpost</b>				
Indlån	265	3.219	265	3.219
<b>I alt</b>	<b>265</b>	<b>3.219</b>	<b>265</b>	<b>3.219</b>
<b>40 Driftsposter fra udenlandske afdelinger og dattervirksomheder</b>				
Renteindtægter, udbyttindtægter, gebyrer og provisionsindtægter, kursreguleringer og andre ordinære indtægter i alt:				
England	98.809	86.507	98.809	86.507
Tyskland	30.464	35.242	30.464	35.242
Schweiz	181.306	155.845	56.612	74.239
Gibraltar	376.765	291.020	248.551	240.705
Spanien	0	59	0	7
<b>I alt</b>	<b>687.344</b>	<b>568.673</b>	<b>434.436</b>	<b>436.700</b>

## NOTER

N o t e (kr. 1.000)	Jyske Bank - koncernen		Jyske Bank	
	1999	1998	1999	1998
<b>41 Fastforrentede aktiver og passiver samt finansielle instrumenter, som ikke kursreguleres</b>				
Jyske Bank foretager løbende afdækning af renterisikoen på fastforrentede aktiver og passiver. Ifølge regnskabsreglerne kan fastforrentede aktiver ikke opskrives til en højere værdi end købsprisen reguleret for løbetidsforkortelse, og fastforrentede passiver må ikke kursreguleres.				
I medfør af regnskabsreglerne og for at opnå symmetrisk regnskabsmæssig behandling undlades kursregulering af følgende finansielle instrumenter, der er indgået til afdækning af renterisikoen på følgende fastforrentede aktiver og passiver.				
<b>Aktiver:</b>				
Obligationer:				
Nominel værdi			116.608	450.967
Købspris			116.973	451.480
Bogført værdi			116.973	451.480
Markedsværdi			121.793	431.710
Finansielle instrumenter:				
Nominel værdi af swaps			116.608	450.967
Markedsværdi af swaps			-4.820	19.771
<b>Passiver:</b>				
Indlån:				
Nominel værdi			209.630	183.575
Bogført værdi			209.630	183.575
Markedsværdi			209.750	186.430
<b>Efterstillede kapitalindskud:</b>				
Nominel værdi			171.194	100.000
Bogført værdi			171.194	100.000
Markedsværdi			172.186	107.959
<b>Udstedte obligationer:</b>				
Nominel værdi			140.807	0
Bogført værdi			140.807	0
Markedsværdi			141.387	0
<b>Finansielle instrumenter:</b>				
Nominel værdi af swaps			521.631	283.575
Markedsværdi af swaps			1.692	10.813
Såfremt regnskabsreglerne havde tilladt fuld kursregulering af alle fastforrentede aktiver og passiver, ville årsresultatet have været påvirket med			-68.500	23.500
En opgørelse af disse forretninger ultimo regnskabsåret viser en samlet positiv værdi, som banken ville kunne indtægtsføre, på			48.400	116.900

N o t e	J y s k e B a n k	
(kr. 1.000)	1999	1998
<b>42 Oplysninger vedrørende puljeordninger</b>		
<b>Resultatopgørelse for banken ekskl. puljeordninger:</b>		
Renteindtægter	3.522.226	3.754.341
Renteudgifter	1.779.208	1.948.820
<b>Netto renteindtægter</b>	<b>1.743.018</b>	<b>1.805.521</b>
Udbytte af kapitalandele	24.691	14.316
Gebyrer og provisionsindtægter	611.639	571.072
Afgivne gebyrer og provisionsudgifter	54.116	56.097
<b>Netto rente- og gebyrindtægter</b>	<b>2.325.232</b>	<b>2.334.812</b>
Kursreguleringer	607.404	-384.622
Andre ordinære indtægter	89.735	127.752
Udgifter til personale og administration	1.591.929	1.385.608
Af- og nedskrivninger på immaterielle og materielle aktiver	117.909	102.002
Andre ordinære udgifter	6.972	4.856
Tab og hensættelser på debitorer	230.686	222.485
Resultat af kapitalandele i associerede og tilknyttede virksomheder	159.085	326.286
<b>Ordinært resultat før skat</b>	<b>1.233.960</b>	<b>689.277</b>
Skat	335.724	184.535
<b>Årets resultat</b>	<b>898.236</b>	<b>504.742</b>
<b>Noter til resultatopgørelsen</b>		
<b>Renteindtægter/terminspræmie af:</b>		
Tilgodehavender hos kreditinstitutter og centralbanker	750.645	787.946
Udlån	2.236.246	2.252.435
Obligationer	459.146	570.756
Afledte finansielle instrumenter i alt	61.918	108.251
Andet	14.271	34.953
<b>Renteudgifter til:</b>		
Indlån	1.109.153	1.347.085
<b>Kursregulering af:</b>		
Obligationer	312.277	-192.066
Aktier	186.623	32.017
Fastforrentede udlån	-100.456	49.088
Valuta	-5.233	47.389
Afledte finansielle instrumenter	214.193	-321.050

## NOTER

N o t e	J y s k e B a n k	
(kr. 1.000)	1999	1998
<b>43 Oplysninger vedrørende puljeordninger. Balance og ikke-balanceførte poster ekskl. puljeordninger ultimo regnskabsåret:</b>		
<b>AKTIVER</b>		
Kassebeholdning og anfordringstilgodehavender hos centralbanker	949.271	1.082.691
Gældsbeviser, der kan refinansieres i centralbanker	0	0
Tilgodehavender hos kreditinstitutter og centralbanker	23.244.532	15.168.239
Udlån	35.499.720	28.792.786
Obligationer	13.048.411	15.730.094
Aktier mv.	507.855	247.264
Kapitalandele i associerede virksomheder mv.	114.677	159.154
Kapitalandele i tilknyttede virksomheder	2.156.545	2.101.652
Immaterielle aktiver	0	0
Materielle aktiver	1.072.559	1.058.863
Egne kapitalandele	230.917	89.265
Andre aktiver	8.947.605	7.514.937
Periodeafgrænsningsposter	39.049	38.211
<b>Aktiver i alt</b>	<b>85.811.141</b>	<b>71.983.156</b>
<b>PASSIVER</b>		
Gæld til kreditinstitutter og centralbanker	21.425.754	15.401.853
Indlån*	40.893.291	37.367.175
Udstedte obligationer	191.773	622.812
Andre passiver	16.262.027	12.913.140
Periodeafgrænsningsposter	1.153	395
Hensættelser til forpligtelser	251.176	135.682
Efterstillede kapitalindskud	1.395.030	434.232
Egenkapital	5.390.937	5.107.867
<b>Passiver i alt</b>	<b>85.811.141</b>	<b>71.983.156</b>
<b>IKKE-BALANCEFØRTE POSTER</b>		
Garantier mv.	22.525.878	19.406.858
Andre forpligtelser	1.484.023	1.022.293
<b>Ikke-balanceførte poster i alt</b>	<b>24.009.901</b>	<b>20.429.151</b>
Noter		
* Heraf kontantindestående fra puljeordninger	213.754	174.690



N o t e (kr. 1.000)	J y s k e B a n k			1998
	1999	1999	1999	
<b>45 Puljepensionsordninger</b>				
	<b>Pensions-</b>	<b>Børne-</b>	<b>Bolig-</b>	<b>Pensions-</b>
	<b>puljer</b>	<b>opsparings-</b>	<b>opsparings-</b>	<b>puljer</b>
		<b>puljer</b>	<b>puljer</b>	
<b>Resultatopgørelse</b>				
<b>Renteindtægter/terminspræmie af:</b>				
Kontantindestående	3.850	39	0	3.794
Indeksobligationer	38.273	168	0	44.281
Øvrige obligationer	93.158	1.052	0	77.519
Afledte finansielle instrumenter	0	0	0	0
<b>I alt</b>	<b>135.281</b>	<b>1.259</b>	<b>0</b>	<b>125.594</b>
<b>Udbytte af:</b>				
Aktier mv.	27.618	251	0	19.663
Investeringsforeningsandele	0	0	0	0
<b>I alt</b>	<b>27.618</b>	<b>251</b>	<b>0</b>	<b>19.663</b>
<b>Kursreguleringer af:</b>				
Indeksobligationer	-18.033	-76	0	7.881
Øvrige obligationer mv.	-86.219	-989	0	4.246
Aktier mv.	1.237.160	11.830	0	190.141
Investeringsforeningsandele	0	0	0	0
Valuta	149.097	1.534	0	-31.365
Afledte finansielle instrumenter	0	0	0	-8.197
Kapitalinteresser	0	0	0	0
<b>I alt</b>	<b>1.282.005</b>	<b>12.299</b>	<b>0</b>	<b>162.706</b>
<b>Gebyrer og provisionsudgifter</b>	<b>15.239</b>	<b>173</b>	<b>0</b>	<b>8.233</b>
<b>Puljernes resultat</b>	<b>1.429.665</b>	<b>13.636</b>	<b>0</b>	<b>299.730</b>
<b>Aktiver</b>				
Kontantindestående	210.591	3.163	0	174.690
Indeksobligationer	1.042.089	4.771	0	1.077.539
Øvrige obligationer	1.783.207	20.179	0	1.303.614
Egne aktier	0	0	0	0
Øvrige aktier mv.	3.080.694	30.335	0	1.727.459
Investeringsforeningsandele	0	0	0	0
Kapitalandele i associerede og tilknyttede virksomheder	0	0	0	0
Andre aktiver	70.017	719	0	40.797
Periodeafgrænsningsposter	0	0	0	0
<b>Aktiver i alt</b>	<b>6.186.598</b>	<b>59.167</b>	<b>0</b>	<b>4.324.099</b>
<b>Passiver</b>				
Samlet indlån	6.158.447	58.970	0	4.321.629
Andre passiver	28.151	197	0	2.470
Periodeafgrænsningsposter	0	0	0	0
<b>Passiver i alt</b>	<b>6.186.598</b>	<b>59.167</b>	<b>0</b>	<b>4.324.099</b>
<b>Gennemsnitligt indlån</b>	<b>4.387.331</b>	<b>38.838</b>	<b>0</b>	<b>3.841.566</b>

### LEDELSESHVERV

#### Bestyrelsesmedlemmers ledelseshverv i danske aktieselskaber pr. 31.12.1999

Direktør Niels Erik Carstens

- Bestyrelsesmedlem og direktør for Aktieselskabet af 30.03.1993, Nørresundby
- Bestyrelsesmedlem i Thomas Christensen Aalborg A/S, Nørresundby
- Bestyrelsesmedlem i Henning Olsen Holding A/S, Nørresundby
- Bestyrelsesmedlem i H.O. Maskinudlejning A/S, Nørresundby
- Bestyrelsesmedlem og direktør for Frejlev Byggeselskab A/S, Nørresundby

Adm. direktør Aksel Nielsen

- Bestyrelsesmedlem i A. Gramkow A/S, Sønderborg
- Bestyrelsesmedlem i Dansk Udviklingsfinansiering A/S, Søborg

#### Direktionsmedlemmers ledelseshverv i erhvervsdrivende selskaber pr. 31.12.1999

Leif F. Larsen

- Bestyrelsesmedlem i Pengeinstitutternes BetalingsSystemer A/S
- Bestyrelsesformand for Jyske Ejendomme I A/S
- Bestyrelsesformand for Sundbyvesterhus A/S
- Bestyrelsesformand for Jyske House ApS
- Bestyrelsesformand for Silkeborg Datacentral A/S
- Bestyrelsesformand for Gl. Skovridergaard A/S

Visti Nielsen

- Bestyrelsesmedlem i TOTALKREDIT Realkreditfond
- Bestyrelsesmedlem i Dansk Landbrugs Realkreditfond
- Bestyrelsesmedlem i Nordisk Factoring A/S
- Bestyrelsesmedlem i Jyske Bank (Schweiz)
- Bestyrelsesmedlem i Jyske Bank (Gibraltar) Ltd.
- Bestyrelsesmedlem i Jyske Leasing/Jyske Diskontering A/S
- Bestyrelsesmedlem i A/S Investeringselskabet af 29/12 1987
- Bestyrelsesmedlem i Jyske Ejendomsleasing I A/S

**KAPITALFREMSKAFFELSE**

(kr. 1.000)	<b>Jyske Bank - koncernen</b>	
	1999	1998
<b>Drift:</b>		
Årets resultat	896.775	511.322
Af- og nedskrivninger på immaterielle og materielle aktiver	168.148	100.688
Tab og hensættelser på debitorer	258.054	248.842
Udbytte til aktionærer	-132.000	-126.000
<b>Kapitalfremskaffelse via driften</b>	<b>1.190.977</b>	<b>734.852</b>
<b>Fremmedkapital:</b>		
Ændring i gæld til kreditinstitutter, netto	493.139	2.087.434
Ændring i indlån	5.997.076	2.359.340
Ændring i udstedte obligationer	-431.039	622.812
Ændring i øvrige passivposter	3.582.109	6.444.785
Ændring i efterstillede kapitalindskud	960.798	9.131
<b>Fremmedfinansiering i alt</b>	<b>10.602.083</b>	<b>11.523.502</b>
<b>Kapitalfremskaffelse i alt</b>	<b>11.793.060</b>	<b>12.258.354</b>

**KAPITALANVENDELSE**

(kr. 1.000)	<b>Jyske Bank - koncernen</b>	
	1999	1998
<b>Egenkapital:</b>		
Kapitalnedsættelse	506.025	0
Ændring af minoritetsinteresser	33.000	0
<b>Egenkapital i alt</b>	<b>539.025</b>	<b>0</b>
<b>Øvrig kapitalanvendelse:</b>		
Ændring i kassebeholdning mv.	-93.663	577.091
Ændring i udlån	10.275.901	3.401.158
Ændring i obligationsbeholdning	-2.246.779	2.671.287
Ændring i aktiebeholdning	1.644.165	41.107
Ændring i kapitalandele i associerede og tilknyttede virksomheder	-44.011	51.430
Ændring i immaterielle og materielle aktiver	4.092	98.768
Ændring i øvrige aktivposter	1.714.330	5.417.513
<b>Øvrig kapitalanvendelse i alt</b>	<b>11.254.035</b>	<b>12.258.354</b>
<b>Kapitalanvendelse i alt</b>	<b>11.793.060</b>	<b>12.258.354</b>

Fondsbørsens krav om finansieringsanalyse for børsnoterede selskaber er ikke egnet til pengeinstitutter, hvorfor finansieringsanalysen er opstillet i tillempet form efter den særlige regnskabsopstilling for pengeinstitutter.

Ændring i obligations- og aktiebeholdningen er inklusive årets kursreguleringer.

Ændring i udlån er reguleret for tab og hensættelser.

Ændring i aktivposterne immaterielle og materielle aktiver er reguleret for af- og nedskrivninger, tilbageførte af- og nedskrivninger på ejendomme samt ejendomsopskrivninger og tilbageførte ejendomsopskrivninger.

## FINANSTILSYNETS NØGLETALSSYSTEM

---

---

### JYSKE BANK - KONCERNEN

---

%-andel

	1999	1998	1997	1996	1995
1. Solvensprocent	10,5	10,4	10,7	12,2	13,0
2. Kernekapitalprocent	8,2	9,5	9,8	10,7	10,7
3. Egenkapitalforrentning før skat	24,1	14,3	12,7	22,8	22,3
4. Egenkapitalforrentning efter skat	16,9	10,3	9,6	15,5	21,5
5. Indtjening pr. omkostningskrone (kr.)	1,56	1,36	1,27	1,49	1,36
6. Renterisiko	2,3	-2,8	-2,3	2,7	4,0
7. Valutaposition	22,0	30,3	18,1	9,0	17,8
8. Valutarisiko	0,8	0,5	0,2	0,1	0,3
9. Overdækning i forhold til lovkrav om likviditet	79,0	81,4	138,3	149,8	155,6
10. Summen af store engagementer	165,2	137,7	126,0	88,2	129,8
11. Hensættelsesprocent	2,8	3,1	3,1	3,2	3,3
12. Årets tabs- og hensættelsesprocent	0,4	0,5	0,7	0,8	1,0
13. Årets udlånsvækst	25,2	8,6	14,4	8,6	10,0
14. Udlån ift. egenkapital	9,2	7,7	7,7	7,2	7,6

\* Egenkapitalforrentning er beregnet på grundlag af gennemsnitlig egenkapital.

## FINANSTILSYNETS NØGLETALSSYSTEM

### J Y S K E B A N K A / S

%-andel

	1999	1998	1997	1996	1995
1. Solvensprocent	<b>10,3</b>	10,1	10,4	11,7	12,4
2. Kernekapitalprocent	<b>8,1</b>	9,2	9,4	10,4	10,2
3. Egenkapitalforrentning før skat	<b>23,5</b>	14,0	12,1	20,3	21,7
4. Egenkapitalforrentning efter skat	<b>17,1</b>	10,3	9,6	15,6	21,7
5. Indtjening pr. omkostningskrone (kr.)	<b>1,63</b>	1,40	1,30	1,51	1,44
6. Renterisiko	<b>2,3</b>	-2,7	-2,2	2,8	4,0
7. Valutaposition	<b>22,4</b>	30,5	18,0	9,1	18,0
8. Valutarisiko	<b>0,8</b>	0,5	0,2	0,1	0,3
9. Udlån plus hensættelser herpå ift. indlån	<b>79,1</b>	72,8	70,5	65,2	64,0
10. Overdækning i forhold til lovkrav om likviditet	<b>58,7</b>	55,8	105,6	115,1	112,2
11. Summen af store engagementer	<b>163,7</b>	137,7	127,4	88,8	130,7
12. Andel af tilgodehavender med nedsat rente	<b>0,4</b>	0,5	0,5	0,9	1,5
13. Hensættelsesprocent	<b>2,7</b>	2,9	2,9	3,0	3,1
14. Årets tabs- og hensættelsesprocent	<b>0,4</b>	0,4	0,7	0,8	0,9
15. Årets udlånsvækst	<b>23,3</b>	8,3	14,1	9,2	16,2
16. Udlån ift. egenkapital	<b>6,6</b>	5,6	5,6	5,3	5,6
17. Årets resultat pr. aktie (kr.) **	<b>104,1</b>	56,1	48,4	71,1	89,3
18. Indre værdi pr. aktie (kr.) **	<b>653</b>	568	524	487	425
19. Udbytte pr. aktie (kr.) **	<b>16</b>	14	12	10	8
20. Børskurs/årets resultat pr. aktie **	<b>7,2</b>	10,9	17,6	6,2	4,3
21. Børskurs/indre værdi pr. aktie **	<b>1,14</b>	1,08	1,63	0,91	0,89

\* Egenkapitalforrentning er beregnet på grundlag af gennemsnitlig egenkapital.

\*\* Aktienøgletal er beregnet på grundlag af en aktiestørrelse på kr. 100 pr. aktie.