

Å R S R A P P O R T 2 0 0 3

2003



JYSKE BANK

**ÅRSBERETNING**

---

<b>JYSKE BANK-KONCERNEN I HOVEDTAL</b>	<b>2</b>
<b>SAMMENDRAG</b>	<b>3</b>
<b>JYSKE BANK-AKTIEN</b>	<b>6</b>
<b>RESULTAT OG FORVENTNINGER</b>	<b>8</b>
<b>RISIKOSTYRING</b>	<b>14</b>

**ÅRSREGNSKAB**

---

<b>ANVENDT REGNSKABSPRAKSIS</b>	<b>27</b>
<b>RESULTATOPGØRELSE</b>	<b>29</b>
<b>BALANCE</b>	<b>30</b>
<b>KONCERNOVERSIGT</b>	<b>31</b>
<b>PÅTEGNINGER</b>	<b>32</b>
<b>NOTER</b>	<b>34</b>
<b>PENGESTRØMSOPGØRELSE</b>	<b>57</b>
<b>JYSKE BANK A/S I HOVEDTAL</b>	<b>58</b>
<b>FINANSTILSYNETS NØGLETALSSYSTEM</b>	<b>59</b>

Jyske Bank A/S  
Vestergade 8-16  
8600 Silkeborg

Telefon 89 22 22 22  
Telefax 89 22 24 96  
E-mail [jyskebank@jyskebank.dk](mailto:jyskebank@jyskebank.dk)  
[www.jyskebank.dk](http://www.jyskebank.dk)

CVR nr. 17 61 66 17

Tryk: Jyske Bank A/S

## JYSKE BANK-KONCERNEN I HOVEDTAL

<b>RESULTATOPGØRELSE I SAMMENDRAG</b> (kr. mio.)	<b>2003</b>	<b>2002</b>	<b>2001</b>	<b>2000</b>	<b>1999</b>
Netto renteindtægter	2.724	2.826	2.623	2.350	2.078
Udbytte af kapitalandele	84	64	98	69	52
Gebyr- og provisionsindtægter (netto)	924	758	668	759	646
<b>Netto rente- og gebyrindtægter</b>	<b>3.732</b>	<b>3.648</b>	<b>3.389</b>	<b>3.178</b>	<b>2.776</b>
Kursreguleringer	695	386	129	379	631
Andre ordinære indtægter	815	203	213	162	175
Driftsudgifter og driftsafskrivninger	2.711	2.598	2.443	2.142	2.014
Tab og hensættelser på debitorer	400	408	286	318	248
Kursreguleringer af kapitalinteresser	-322	-148	-112	-4	-44
<b>Ordinært resultat før skat</b>	<b>1.809</b>	<b>1.083</b>	<b>890</b>	<b>1.255</b>	<b>1.276</b>
Skat	525	572	267	172	379
<b>Årets resultat</b>	<b>1.284</b>	<b>511</b>	<b>623</b>	<b>1.083</b>	<b>897</b>

<b>HOVEDTAL FRA BALANCEN</b> (kr. mio.)	<b>2003</b>	<b>2002</b>	<b>2001</b>	<b>2000</b>	<b>1999</b>
Udlån *	63.761	95.302	82.537	75.362	49.790
Indlån	63.816	58.963	54.393	52.267	49.813
Udstedte obligationer *	8.064	43.362	36.964	26.902	192
Balance *	116.425	153.169	133.156	127.359	92.557
Egenkapital	7.843	6.658	6.174	5.887	5.391
Efterstillede kapitalindskud *	1.809	2.600	2.663	2.110	1.395
Kursværdi af kapitalnedsættelser	315	654	348	603	506

<b>NØGLETAL</b>	<b>2003</b>	<b>2002</b>	<b>2001</b>	<b>2000</b>	<b>1999</b>
<b>Jyske Bank-aktien</b>					
Kr. pr. aktie à kr. 20					
Basisindtjening	30,48	25,07	25,39	22,07	14,68
Ordinært resultat før skat	49,22	29,32	24,11	31,86	29,58
Årets resultat	34,93	13,84	16,77	27,51	20,83
Udbytte	0	0	0	0	3,20
Udbytteprocent	0	0	0	0	16,00
Kursværdi af kapitalnedsættelse i pct. af aktiekapital	42,1	89,8	46,4	73,1	56,2
Ultimokurs	312	192	177	161	149
Indre værdi	218	178	170	157	131
Kurs/indre værdi	1,43	1,08	1,04	1,03	1,14
Kurs/resultat	8,9	13,8	10,5	5,9	7,2
<b>Jyske Bank-koncernen</b>					
Solvensprocent	12,4	11,3	11,4	11,0	10,5
Kernekapitalprocent	10,2	8,2	7,9	8,0	8,2
Ordinært resultat før skat i pct. af gns. egenkapital	24,6	16,9	14,7	22,2	24,3
Årets resultat i pct. af gns. egenkapital	17,4	8,0	10,3	19,2	17,1
Indtjening pr. omkostningskrone	1,58	1,36	1,33	1,51	1,56
Renterisiko	1,7	1,0	2,8	0,7	2,3
Valutarisiko	0,1	0,4	0,6	0,6	0,8
Hensættelsesprocent	2,5	1,8	1,9	2,0	2,7
Årets tabs- og hensættelsesprocent	0,5	0,4	0,3	0,4	0,4
Antal heltidsmedarbejdere ultimo året	3.547	3.359	3.418	3.190	3.013

\* Totalkredit A/S er fra 1. oktober 2003 ikke længere pro rata konsolideret.

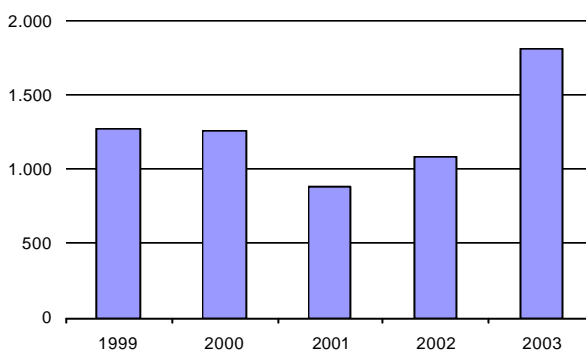
## Sammendrag

- RESULTAT FØR SKAT KR. 1.809 MIO.
- Basisindtjening er steget 21% til kr. 1.120 mio.
- Beholdningsafkast efter fundingomkostninger udgør kr. 156 mio.
- Avance ved salg af Totalcredit er kr. 533 mio.
- Resultat før skat forrenter primoegenkapitalen med 26,3%.
- Resultat før skat pr. aktie er kr. 49,22.
- Solvens 12,4%, heraf kernekapital 10,2%.
- Budget 2004 viser en basisindtjening på kr. 1.000-1.200 mio.

Koncernens ordinære resultat før skat er med kr. 1.809 mio. det største i Jyske Banks historie. Resultatet er baseret på en, set i lyset af væksten i samfundsøkonomien, tilfredsstillende udvikling i og niveau for basisindtjeningen. Herudover har afkastet af koncernens egenbeholdning af værdipapirer mv. bidraget positivt til det samlede resultat. Endelig indgår avance ved salget af 55% af bankens beholdning af aktier i Totalcredit i koncernens resultat for 2003.

Resultatet lever op til de forventninger, der er offentliggjort i løbet af året.

**Ordinært resultat før skat**  
kr. mio.



## Udviklingstendenser

Resultatet er sammensat af følgende overordnede udviklingstendenser:

- Positiv udvikling i bruttoindtjening trods beskednen samfundsøkonomisk vækst.
- Fald i investeringsniveauet.
- Aftagende vækst i basisomkostninger.
- Tab og hensættelser på lavt niveau.
- Positiv påvirkning af afkast på egenbeholdning af værdipapirer mv.

Herudover er regnskabet påvirket af følgende enkeltstående forhold:

- Salg af Totalkredit.
- Konsolidering af JN Data i Jyske Bank-koncernens regnskab.

Koncernens indtjening er påvirket af det seneste par års relativt lave vækst i dansk økonomi. Den lavere økonomiske aktivitet medfører alt andet lige en svagere udvikling i bruttoindtjeningen på kunderelaterede forretninger end realiseret i de foregående år. Dette opvejes dog af stigende handelsaktivitet på værdipapirer og valuta samt, at kunders konvertering af realkreditlån har været omfattende i 2003.

Koncernens store investeringsprogram kulminerede i 2002. En række større projekter blev afsluttet, og investeringsniveauet har været lavere i 2003. Efter en række år med fremgang i medarbejderantallet er tilgangen af nye medarbejdere begrænset, således at det samlede medarbejderantal i 2003, bortset fra fællesejede og tilkøbte selskaber, har været stort set uændret i forhold til 2002.

Tab og hensættelser er, set i lyset af den relativt lave samfundsøkonomiske vækst, på et lavt niveau.

På trods af lave markedsrisici er det lykkedes at opnå et afkast af koncernens egenbeholdning af værdipapirer mv. på kr. 156 mio. efter fundingomkostninger. I afkastet indgår et urealiseret tab på bankens beholdning af Wessel & Vett-aktier på kr. 320 mio.

Som følge af salget af bankens aktier i Totalkredit pro rata konsolideres selskabet ikke længere i Jyske Bank-koncernens regnskab. Overtagelsen af aktiemajoriteten i JN Data medfører, at selskabet nu konsolideres i Jyske Bank-koncernens regnskab.

## Forventninger

De økonomiske indikatorer peger i stigende grad – men fortsat med en vis usikkerhed - i retning af en stigende vækst i dansk økonomi i løbet af 2004. Selvom koncernen er kommet godt fra start, er det p.t. forventningen, at den samfundsøkonomiske udvikling ikke vil medføre en væsentlig ændring i koncernens aktivitetsniveau og indtjeningsudvikling i forhold til 2003.

Basisindtjening før skat forventes derfor for 2004 at ligge i niveauet kr. 1.000-1.200 mio.

## Risikostyring

Jyske Bank har siden 2001 investeret betydelige ressourcer i RAROC-projekterne, der skal forbedre koncernens kapital-, risiko- og økonomistyring. Samtidig skal projekterne sikre, at Jyske Bank, på basis af kriterierne i Basel II forslaget til nye kapitaldækningsregler, opfylder kravene på et avanceret niveau for så vidt angår kredit- og markedsrisici.

Implementering af nye risiko- og økonomistyringsmodeller i organisationen forudsætter uddannelse, dataindsamling og videreudvikling af modeller mm. Projekterne

er omfattende og vil strække sig over en årrække. Projekterne følger de lagte planer. Da der er tale om en udviklingsproces, anvendes de nye modeller og værktøjer indtil videre forsigtigt.

For at drage fuldt udbytte af den forbedrede risikostyring og kapitaloptimering er der foretaget en omorganisering af en række områder. Funktioner, der har til formål at identificere, styre og udvikle koncepter og værktøjer omkring risiko-, kapital-, balance- og økonomiforhold, er blevet samlet i ét område. Dermed sikres en integreret og overordnet økonomi- og risikostyring samt kapitaloptimering.

Et væsentligt begreb i den interne økonomiske styring er økonomisk kapital. Den opgøres som den kapital, der som minimum kræves for at understøtte det nuværende risikoniveau ét år frem. Det omfatter en kvantificering af risici på tværs af forskellige risikotyper. Ved at konvertere risiko til kapital skabes et ensartet grundlag for resultatmåling af forskellige risikokategorier og aktiviteter. Beregningen er baseret på Jyske Banks egne metoder og modeller til kvantificering af risiko. På nuværende tidspunkt er økonomisk kapital udelukkende et internt mål for kapitalbehov.

De første estimater indikerer en økonomisk kapital på kr. 5,9 mia., fordelt med 57% kreditrisiko, markedsrisiko 20% og øvrige risici 23%. Den økonomiske kapital er opgjort ekskl. diversifikationseffekter mellem risikotyperne, som skønnes at kunne reducere kapitalbehovet med op mod 20%.

Koncernens overordnede interne økonomiske styring er siden 2002 sket ud fra RAROC-principper med måling af risikojusteret resultat og økonomisk kapital i de enkelte forretningsenheder.

Som led i en forbedret kreditrisikostyring blev et nyt styrkeprofilsystem til klassificering af kunder i forhold til risiko taget i brug i slutningen af 2002. Oplysningerne om kundernes fordeling på styrkeprofilklasser anvendes fremadrettet i den løbende rådgivning af kunderne. I både den decentrale og centrale kreditovervågning er styrkeprofilen et væsentligt redskab for at følge og vurdere en eventuel negativ udvikling både på den enkelte kunde og på koncernens samlede kreditportefølje.

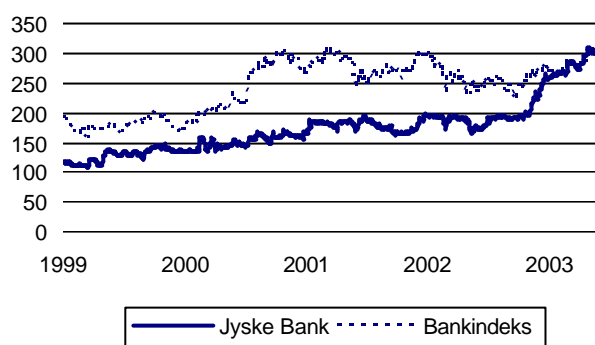
Jyske Bank har påbegyndt et større projekt vedrørende nye internationale regnskabsstandarder (IAS/IFRS). Projektet omfatter en regnskabsmæssig analyse pr. regnskabsstandard, og der udarbejdes en detaljeret projektplan, der sikrer de nødvendige ændringer i processer og systemer.

## Jyske Bank-aktien

Jyske Bank-aktien har i 2003 givet et afkast på 62,9%. Kursen var ultimo 2003 312, svarende til en markedsværdi på kr. 11,2 mia. mod kr. 7,2 mia. ultimo 2002.

Over de seneste 10 år har Jyske Bank-aktien givet et afkast på 18,2% p.a. Til sammenligning har 10-årige statsobligationer givet et afkast på henholdsvis 4,4% i 2003 og 7,3% p.a. over de seneste 10 år.

Kursudvikling



Bestyrelsen foreslår, at der i lighed med de foregående år ikke udloddes kontant udbytte for 2003.

Bestyrelsen foreslår, at aktiekapitalen nedsættes med nominelt kr. 40 mio., svarende til 2 mio. stk. aktier, fra nominelt kr. 720 mio. til nominelt kr. 680 mio.

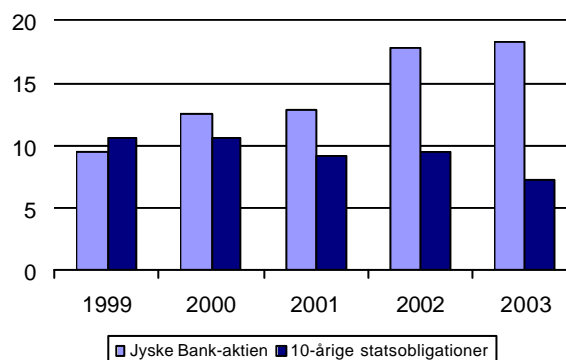
I årsregnskabet for 2003 er nominelt kr. 20 mio. af den foreslåede aktiekapitalnedsættelse optaget til kr. 0, og egenkapitalen er i den forbindelse reduceret med kr. 315 mio.

Jyske Bank har siden 1999 gennemført nedsættelser af aktiekapitalen med nominelt kr. 255 mio. Med ovennævnte forslag vil nedsættelsen af aktiekapitalen være i alt nominelt kr. 295 mio., svarende til en reduktion på 33%.

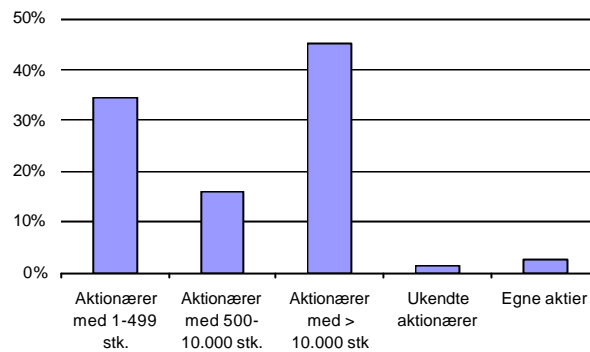
Banken har i perioden 1999 til 2003 ved kapitalnedsættelser reduceret egenkapitalen med kr. 2.426 mio.

Jyske Bank afholder generalforsamling den 9. marts 2004 i Silkeborg.

10 års løbende afkast  
pct. p.a.



Jyske Bank fik i 2003 en nettotilgang på 10.574 nye aktionærer og havde ved udgangen af året 218.324 aktionærer. 43% af aktiekapitalen ejes af aktionærer, som hver især har under 1.000 aktier. Ultimo 2003 ejede tre aktionærer mere end 5%: Nykredit, København, PFA, København, og Fidelity, Boston.

**Aktiekapitalens fordeling**

Jyske Banks medarbejderaktieordning er suppleret med en aktiespareordning. Hver enkelt fuldtidsansat medarbejder kan i alt erhverve aktier for modværdien af kr. 30.000 p.a., hvis en række indtjeningsmål opnås. Bankens ledelse indgår på lige fod med øvrige medarbejdere i ordningen og er herudover ikke tildelt andre former for incitamentsprogrammer.

Bestyrelsen har besluttet, at der – med virkning for indtjeningsåret 2003 – foretages fuld udlodning fra ordningen.



### Basisindtjening

Basisindtjeningen udgør koncernens indtjening på kunderelaterede forretninger, og svarer til resultatet ekskl. afkast på koncernens egenbeholdning af værdipapirer mv. Basisindtjeningen er for 2003 opgjort ekskl. bankens avance ved salget af Totalkredit.

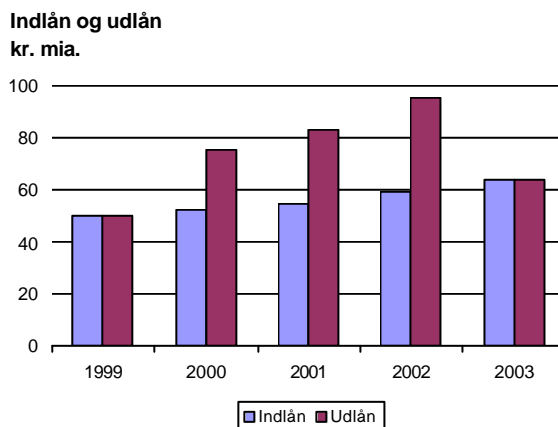
Jyske Bank-koncernens kunderettede aktiviteter er overordnet fordelt på forretningsenheder. Forretningsenhed Inland varetager aktiviteter over for koncernens indenlandske erhvervs- og privatkunder. Forretningsenhed Jyske Kapitalforvaltning varetager formueforvaltning og investeringsrådgivning i forhold til koncernens udenlandske kunder og indenlandske investeringskunder. Forretningsenhed Jyske Markets varetager aktiviteter vedrørende fonds- og valutaforretninger, dels over for koncernens engroskunder, dels ved at yde support over for koncernens øvrige enheder. Forretningsenhed Jyske Finans leverer løsninger inden for leasing og finansiering. Hertil kommer øvrige ikke-finansielle forretningsenheder.

Det forhold, at Totalkredit ikke længere pro rata konsolideres i Jyske Bank-koncernens regnskab, mens JN Data nu konsolideres, medfører en række påvirkninger af balancen og det regnskabsmæssige resultat i forhold til tidligere år. De følgende kommentarer til indtjenings- og balanceudvikling er ekskl. påvirkning af disse forhold.

### Bruttoindtjening

Bruttoindtjening på kunderelaterede forretninger er ekskl. påvirkning fra JN Data øget med 5%.

Koncernens indlån er i 2003 steget med 8% til kr. 64 mia. Bankmæssige udlån er steget med 4% til kr. 64 mia. Væksten er præget af den moderate udvikling i dansk økonomi og af, at en høj konverteringsaktivitet har begrænset private kunders efterspørgsel efter bankudlån. At Totalkredit ikke længere pro rata konsolideres i Jyske Banks regnskab, har reduceret koncernens udlån med kr. 34 mia.



Nettorenteindtjeningen viser isoleret set et fald i forhold til sidste år. Men posten skal ses i sammenhæng med kursreguleringer, der viser en mærkbar fremgang. Baggrunden er, at der kan være store udsving mellem nettorenter og kursregulering i bankens handelsindtjening på værdipapirer og valuta. Underliggende viser nettorenteindtjeningen således en tilfredsstillende udvikling, set i lyset af de svækkede konjunkturer og den faldende pengemarkedsrente i Danmark.

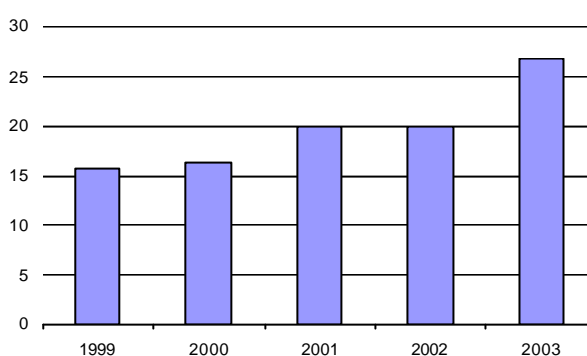
Netto gebyr- og provisionsindtægter under basisindtjening er øget med 23% til kr. 931 mio. Indtjeningsfremgangen er bredt funderet på koncernens forskellige forret-

ningsaktiviteter, men er især positivt påvirket af kunders konvertering af realkreditlån og af en stigende handelsaktivitet på værdipapirer og valuta.

I bankens puljeordninger er formuen steget med 15% fra kr. 5,9 mia. ultimo 2002 til kr. 6,8 mia. ultimo 2003. Der har været en større tilgang af nye midler end de foregående år, ligesom kursstigninger på aktier har medvirket til stigningen i formuen.

Jyske Bank er depotbank for investeringsforeningsgruppen Jyske Invest. Formuen i Jyske Invest steg med 34% fra kr. 19,9 mia. ultimo 2002 til kr. 26,7 mia. ultimo 2003. Der var stor tilgang af nye midler fra danske private kunder og institutionelle kunder. De stigende aktiekurser har medvirket til væksten i formuen i 2003.

**Formue i Jyske Invest**  
kr. mia.

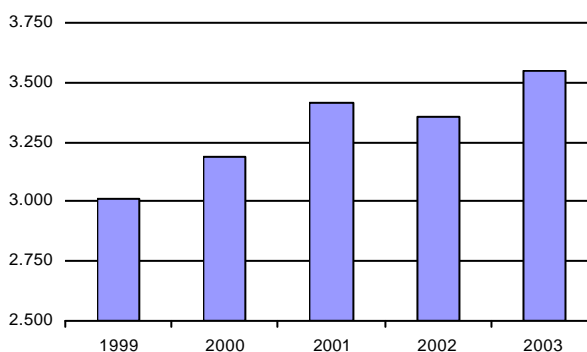


### Omkostninger

Omkostninger inkl. straksafskrivninger på investeringsaktiviteter udgør kr. 2.696 mio. Ekskl. påvirkning fra JN Data viser omkostningerne en stigning på 1%. Udviklingen er præget af en lavere vækst i basisomkostninger og et lavere investeringsniveau.

Efter en årrække med vækst i medarbejderantallet er tilgangen af nye medarbejdere begrænset, således at det samlede medarbejderantal, når der korrigeres for fællesejede og tilkøbte selskaber, er på uændret niveau i forhold til 2002. Stigningen i medarbejderantallet fra 2002 til 2003 skyldes således alene, at medarbejdere i JN Data nu indgår i det samlede medarbejderantal for koncernen.

**Antal medarbejdere**



Der er i 2003 foretaget bygningsmæssige investeringer samt investeringer i større udviklingsprojekter, hvoraf kr. 77 mio. er straksafskrevet mod kr. 302 mio. i 2002.

Jyske Bank har gennem de senere år gennemført et omfattende investeringsprogram indeholdende betydelige bygningsmæssige og IT-relaterede investeringer samt forbedrede styringsværktøjer. 95 af bankens afdelinger og 3 områdecetre er

## RESULTAT OG FORVENTNINGER

---

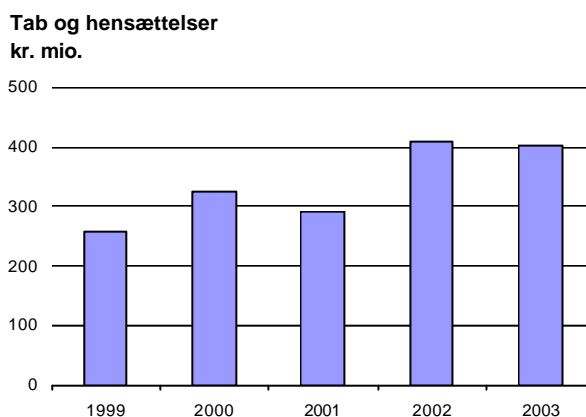
nu indrettet efter Jyske Forskelle-konceptet. De resterende 24 af bankens afdelinger forventes indrettet efter konceptet senest i løbet af 2005.

Der er i 2. kvartal 2003 udgiftsført kr. 40 mio. i forbindelse med koncernens medarbejderaktieordning, på grundlag af regnskabsresultatet for 2002. Bestyrelsen har besluttet - for indtjeningsåret 2003 - at der foretages fuld udlodning fra ordningen, og der er i regnskabet for 2003 yderligere udgiftsført kr. 60 mio. vedrørende medarbejderaktieordningen for indtjeningsåret 2003. Endvidere har banken på baggrund af resultatet for 2003 stiftet to fonde – Jyske Banks Medarbejderfond og Jyske Banks Almennyttige Fond - med hver en kapital på kr. 10 mio.

### Tab og hensættelser

På trods af, at konjunkturerne også i 2003 viste en moderat udvikling, er koncernens tab og hensættelser fortsat på et lavt niveau.

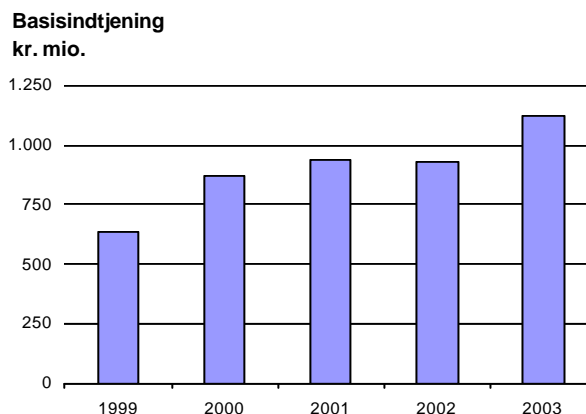
Der er i 2003 udgiftsført kr. 400 mio. i tab og hensættelser, samme niveau som året før. Årets tab og hensættelser på debitorer udgør 0,5% af udlån og garantier.



Hensættelsessaldoen udgør kr. 2.036 mio., og rentenulstillede kreditter udgør kr. 330 mio.

### Basisindtjening

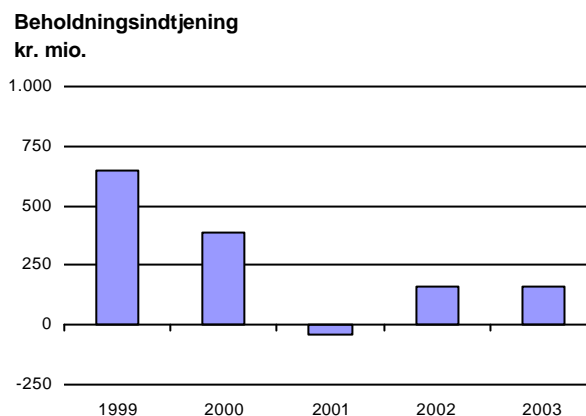
Basisindtjeningen blev kr. 1.120 mio. Fortsat fremgang i bruttoindtjeningen og stabil udvikling i omkostninger og tab/hensættelser er baggrunden for en stigning i basisindtjeningen på 21% i forhold til 2002.



## Beholdningsindtjening

Beholdningsindtjeningen omfatter koncernens egenbeholdning af aktier, obligationer, finansielle instrumenter og kapitalandele i ikke-konsoliderede selskaber.

Afkastet af koncernens beholdning af værdipapirer mv. har i 2003 været kr. 156 mio. efter fundingomkostninger. Afkastet skal ses i lyset af, at markedsrisikoen i koncernens egenbeholdning har været holdt på et lavt niveau i 2003. Afkastet er negativt påvirket af et urealiseret kurstab på bankens beholdning af Wessel & Vett-aktier på kr. 320 mio.



Placeringspolitikken for koncernens egenbeholdning af værdipapirer mv. fastlægges altid ud fra en langsigtet betragtning og ud fra en vurdering af koncernens samlede risikopositioner. Afkastet af egenbeholdningen kan vise udsving fra år til år, men set over en årrække har resultatet været tilfredsstillende. Set over de seneste 5 år har beholdningsindtjeningen (inkl. kursregulering af kapitalinteresser og efter fundingomkostninger) i gennemsnit udgjort kr. 259 mio. p.a.

## Totalkredit

Jyske Bank har solgt 55% af bankens beholdning af aktier i Totalkredit til Nykredit. Jyske Bank har desuden udstedt køberetter, som giver Nykredit ret men ikke pligt til, at erhverve 23% i 2004 og de resterende 22% i 2006. Udnyttes køberetterne medfører salget en samlet avance på kr. 1.205 mio. før skat, hvoraf kr. 533 mio. er indtægtsført i 2003.

## RESULTAT OG FORVENTNINGER

Jyske Banks resultat forventes i perioden frem til 2015 at blive påvirket som angivet i følgende tabel:

(kr. mio.)		
År	Før skat	Efter skat
2003	533	523
2004	257	252
2005	39	38
2006	227	222
2007	34	33
2008	30	29
2009	27	25
2010	21	20
2011	16	14
2012	11	9
2013	6	5
2014	3	2
2015	1	1
I alt	1.205	1.173

Aftalen om salg af Totalkredit indeholder en mulig efterregulering i 2010. Såfremt de pengeinstitutter, der ejer PRAS ('Pengeinstitutternes Realkreditselskab A/S'), har formidlet mellem 21,75% og 25,75% af obligationsrestgælden på privatsegmentet i 2010, forventes Jyske Banks regnskabsmæssige påvirkning at blive som anført i ovenstående tabel. Hvis den formidlede låneandel bliver større eller mindre end dette interval, sker der en regulering i vederlaget på +/- kr. 33,57 pr. aktie for hvert procentpoint. For Jyske Bank er det ca. +/- kr. 32 mio. efter skat pr. procentpoint afvigelse. P.t. udgør andelen af formidlingen ca. 20%.

### Årets resultat

Koncernens ordinære resultat før skat, som er det største i Jyske Banks historie, udgør kr. 1.809 mio. og forrenter primoegenkapitalen med 26,3%. Den gennemsnitlige egenkapital er forrentet med 24,6%. Resultat før skat pr. aktie er kr. 49,22 mod kr. 29,32 i 2002.

Efter beregnet skat på kr. 525 mio. udgør resultatet kr. 1.284 mio. Indre værdi er herefter kr. 218 pr. aktie.

BASISINDTJENING MM.					
Kr. mio.	2003	2002	2001	2000	1999
Netto renteindtægter	2.588	2.723	2.486	2.175	1.787
Udbytte af kapitalandele	81	48	70	36	30
Gebyr- og provisionsindtægter (netto)	931	760	670	769	652
<b>Netto rente- og gebyrindtægter</b>	<b>3.600</b>	3.531	3.226	2.980	2.469
Kursreguleringer	332	188	207	175	244
Andre ordinære indtægter	290	203	213	161	175
<b>Bruttoindtjening</b>	<b>4.222</b>	3.922	3.646	3.316	2.888
Driftsudgifter og -afskrivninger	2.696	2.581	2.417	2.121	1.998
Tab og hensættelser på debitorer	404	411	291	326	258
Kursreguleringer af kapitalinteresser	-2	-4	0	0	1
<b>Basisindtjening</b>	<b>1.120</b>	926	938	869	633
<b>Beholdningsindtjening</b>	<b>156</b>	157	-48	386	643
<b>Avance ved salg af Totalkredit</b>	<b>533</b>	0	0	0	0
<b>Ordinært resultat før skat</b>	<b>1.809</b>	1.083	890	1.255	1.276

Fordelelsen mellem basis- og beholdningsindtjening for 2002 er korrigeret.  
Sammenligningstal er tilpasset.

## Forventninger

De økonomiske indikatorer peger i stigende grad – men fortsat med en vis usikkerhed - i retning af en stigende vækst i dansk økonomi i løbet af 2004. Det er p.t. forventningen, at den samfundsøkonomiske udvikling ikke vil medføre en væsentlig ændring i koncernens aktivitetsniveau og indtjeningsudvikling i forhold til 2003.

Basisindtjening før skat, ekskl. avance ved salg af yderligere 23% af bankens aktier i Totalkredit, forventes derfor for 2004 at ligge i niveauet kr. 1.000-1.200 mio.

## Øvrige aktiviteter

Jyske Bank har i januar 2004 åbnet en afdeling i Cannes, Frankrig, og forventer i løbet af 1. halvår 2004 at åbne en afdeling i Warszawa, Polen. Etableringerne foretages for yderligere at styrke Jyske Banks private banking-aktiviteter i de respektive områder.

Banken har, på baggrund af resultatet for 2003 og med udsigten til en forventet revurdering af EU's overtagelsesdirektiv i år 2010, stiftet to fonde – Jyske Banks Medarbejderfond og Jyske Banks Almennyttige Fond.

Formålet med Jyske Banks Medarbejderfond er dels at støtte nuværende og tidligere medarbejdere i Jyske Bank, og dels at medvirke til at bevare Jyske Bank som en selvstændig dansk bank med både vedtægtsmæssigt og faktisk hjemsted i Silkeborg.

Formålet med Jyske Banks Almennyttige Fond er dels at virke almennyttigt og fremme erhvervsudvikling, og dels at medvirke til at bevare Jyske Bank som en selvstændig dansk bank med både vedtægtsmæssigt og faktisk hjemsted i Silkeborg.

Da begge fonde, som anført, også har til formål at fungere som endnu et – om end meget beskedent - værn mod fjendtlige overtagelsesforsøg, vil en tilslutning til udbygning af fondene over tiden blive søgt opnået på førstkomende generalforsamling den 9. marts 2004. Hver enkelt fonds grundkapital på kr. 10 mio., udgør 0,08% af bankens nuværende markedsværdi.

## Transaktioner med nærtstående parter

Jyske Bank har ingen nærtstående parter med bestemmende indflydelse på koncernen. I 2003 har der ikke været usædvanlige transaktioner med tilknyttede eller associerede virksomheder.

ORDINÆRT RESULTAT FØR SKAT				
Kr. mio.	Basis-indtjening	Beholdningsindtjening	Avance ved salg af Totalkredit	* I alt
Netto renteindtægter	2.588	133	3	2.724
Udbytte af kapitalandele	81	3	0	84
Gebyr- og provisionsindtægter	931	-7	0	924
Netto rente- og gebyrindtægter	3.600	129	3	3.732
Kursreguleringer	332	358	5	695
Andre ordinære indtægter	290	0	525	815
Bruttoindtjening	4.222	487	533	5.242
Driftsudgifter og -afskrivninger	2.696	15	0	2.711
Tab og hensættelser på debitorer	404	-4	0	400
Kursreguleringer af kapitalinteresser	-2	-320	0	-322
Ordinært resultat før skat	1.120	156	533	1.809

\* Finanstilsynets officielle regnskabsopstilling i sammendrag

## Risikostyring

### Forbedring af kredit- og kapitalstyring

Jyske Bank har siden 2001 investeret i udvikling af nye værktøjer til identifikation og styring af kreditrisici samt til vurdering af kapitalbehov (kapitalallokering) til dækning af kreditrisici. Jyske Banks metoder til styring af markedsrisici er veludviklede og underbygger kapitalallokering. Projekterne har ligeledes omfattet allokering af kapital til andre typer risici såsom operationelle risici, forretningsrisici samt likviditetsrisici. Den økonomiske styring er forbedret gennem implementering af RA-ROC-principper (Risk-Adjusted Return on Capital). Hensigten er, at styrke den interne risikostyring og kapitaloptimering. Det forventes imidlertid også, at de nye principper vil føre til, at Jyske Bank på væsentlige områder kan opfylde kravene i de kommende kapitaldækningsregler (Basel II) på et avanceret niveau.

Implementering af nye risiko- og økonomistyringsmodeller forudsætter uddannelse, dataindsamling og videreudvikling af modeller mm. Projekterne er omfattende og vil strække sig over en årrække. Projekterne følger de lagte planer. Da der er tale om en udviklingsproces, anvendes de nye modeller og værktøjer indtil videre forsigtigt.

Jyske Bank skal til stadighed overholde gældende regler og tilsynskrav. De vigtigste risikopolitikker er derfor udformet i henhold til gældende regler. Det betyder, at de nye retningslinjer for beregning af kreditrisici ikke har haft indflydelse på beregningen af tab og hensættelser i 2003, som angivet i denne årsrapport. Jyske Bank baserer for nærværende sin kapitalstruktur på de gældende regulative nøgletal for risikovægtede aktiver og ikke på den interne definition af økonomisk kapital.

### Kapitalpolitik

Jyske Bank tilstræber at styre sin kapitalstruktur aktivt under hensyntagen til fremtidige usikkerhedsfaktorer og risici samt vækstmuligheder.

Det er Jyske Banks politik at have en solvens på cirka 10% og en kernekapital på minimum 7% inklusiv årets løbende indtjening. Banken ønsker løbende at sikre en hensigtsmæssig kapitalstruktur henset til prisforholdet mellem supplerende kapital og egenkapital samt de konjunkturelle forhold. I lyset af en aktuel vurdering af konjunkturerne vil banken fortsat have en solvens, der er højere end den målsatte.

Ultimo 2003 udgør koncernens egenkapital kr. 7,8 mia. mod kr. 6,7 mia. ultimo 2002. Den ansvarlige kapital udgør kr. 9,4 mia. Solvensprocenten er 12,4, heraf kernekapital 10,2.

Jyske Bank har i 2003 gennem tilbagekøb af aktier reduceret aktiekapitalen med nominelt kr. 30 mio.

### Økonomisk kapital

Økonomisk kapital er den kapital, der som minimum kræves for at understøtte det nuværende risikoniveau ét år frem. Det omfatter en kvantificering af risici på tværs af forskellige risikotyper, og er et centralt begreb i den interne økonomiske styring. Ved at konvertere risiko til kapital skabes et ensartet grundlag for resultatmåling af forskellige risikokategorier og aktiviteter. På nuværende tidspunkt er økonomisk kapital udelukkende et internt mål for kapitalbehov.

Jyske Bank fordeler økonomisk kapital til forskellige typer risici så som kredit-, markeds-, operationelle, forretnings- og likviditetsrisici. Andre risici, så som strategisk risiko og risiko for tab ved forringet omdømme, kan ikke måles og indgår derfor ikke direkte i beregningen af mindstekravet til økonomisk kapital. Disse risici tages dog i betragtning ved fastsættelse af koncernens kapitalpolitik.

Jyske Bank har besluttet, at den økonomiske kapital som minimum skal dække 99,97% af mulige tab over en 12 måneders periode. Beregning af økonomisk kapital bygger på en antagelse om, at det nuværende risikoniveau og de nuværende risikotyper forbliver konstante over en periode på ét år. For kredit- og markedsrisici anvendes egenudviklede modeller, mens modellerne for risiko/kapital vedrørende operationelle, forretnings- og likviditetsrisici er baseret på internationale standarder.

De første estimater indikerer en økonomisk kapital på kr. 5,9 mia. fordelt med 57% kreditrisiko, markedsrisiko 20% og øvrige risici 23%. Den økonomiske kapital er opgjort ekskl. diversifikationseffekter mellem risikotyperne, som skønnes at kunne reducere kapitalbehovet med op mod 20%.

### **Økonomisk styring**

RAROC er koncernens primære værktøj til resultatmåling. Det er et måle- og ledelsesværktøj til beregning af det risikjusterede økonomiske resultat. Koncernens forretningsområder og aktiviteter har alle forskellige risikokarakteristika, som imidlertid kan udtrykkes som ét tal, nemlig økonomisk kapital. Afkastkravet til den beregnede økonomiske kapital anvendes herefter til at give et konsistent risikjusteret overblik over rentabiliteten på tværs af koncernens aktiviteter uafhængig af risikoprofil og risikotyper. Implementeringen af RAROC har styrket koncernens risikostyring ved at henhøre risikoomkostninger til specifikke aktiviteter.

Koncernens overordnede interne økonomiske styring er siden 2002 sket ud fra RAROC-principper med måling af risikjusteret resultat og økonomisk kapital i de enkelte forretningsenheder.

### **Integrering af risiko-, kapital- og økonomistyring**

For at drage fuldt udbytte af de forbedrede risikostyrings- og kapitaloptimeringsteknikker er der foretaget en omorganisering, der samler en række funktioner i én organisatorisk enhed:

- Funktioner, der har til formål at udvikle koncepter og værktøjer vedrørende risiko-, kapital-, balance- og økonomiforhold.
- Funktioner, der har til formål at overvåge kredit- og markedsrisici.
- Funktioner, der har til formål at styre og optimere kapitalstruktur, balance og markedsrisici.

Det nye område har fået navnet "Koncernstyring" og skal sikre en integreret og overordnet økonomi- og risikostyring samt kapitaloptimering.

Funktionerne er organiseret ud fra, om de har forretningsansvar, eller om de udfører kontrol- eller supportfunktioner.

De funktioner, som ikke har forretningsansvar, forelægger nye risikostyringsprincipper og politikker for koncerndirektionen og bestyrelsen til godkendelse. Funktionerne er ansvarlige for implementering af disse principper og politikker, herunder tilhørende IT-udvikling og værktøjer, med henblik på at forbedre både risikostyringen og kapitalallokeringen. Koncernstyring kontrollerer ligeledes, at koncernens risici holder sig inden for de rammer, der er fastsat af bestyrelsen.

Koncernstyring har siden 2001 været ansvarlig for implementeringen af koncernens RAROC-model, herunder indførelsen af nye kreditmodeller. Bl.a. er ca. 2000 medarbejdere i løbet af 2003 blevet uddannet i brugen af disse nye metoder og værktøjer.

### **Kreditrisikostyring**

Jyske Bank-koncernens kreditpolitik er fastlagt med det overordnede mål, at koncernens tab skal være på et acceptabelt niveau i forhold til koncernens størrelse og kapitalgrundlag samt udviklingen i det omgivende samfund. Kundernes forretninger



med koncernen skal efter fradrag af omkostninger og tabsrisiko give et tilfredsstillende afkast af den egenkapital, som engagementet lægger beslag på, opgjort efter RAROC-principper.

Der lægges afgørende vægt på risikospredning. Et enkelt engagement, grupper af engagementer inden for en bestemt branche, et bestemt geografisk område, eller engagementer, der er indbyrdes sammenhængende, må ikke få et sådant omfang, at en uforudset udvikling kan medføre tab, der afgørende påvirker koncernen.

I tillæg til koncernens overordnede kreditpolitik er der udfærdiget specifikke kreditpolitikker på alle områder, hvor koncernen påtager sig kreditrisiko.

Bevillingsbeføjelser udmåles i forhold til Jyske Bank-koncernens samlede kreditrisiko på kunden, persøner og selskaber, der er økonomisk knyttede til kunden.

### **Kreditororganisation**

Koncernen har organisatorisk adskillelse mellem de kundevendte funktioner og kontrol- og overvågningsfunktionen.

Jyske Bank lægger vægt på, at beslutninger om at yde lån og kreditter træffes tæt på kunden. Bevillingsbeføjelser er derfor delegeret til kunderådgivere i afdelingerne og kreditmedarbejdere i områdecentrene ud fra en vurdering af behov og kompetence hos den enkelte bevilger.

Overvågning, kontrol og styring af koncernens kreditrisici og udvikling af de systemer og koncepter, der knytter sig til opgørelsen heraf, varetages af Koncernstyring. Der foretages løbende udvikling af overvågningskoncepter med anvendelse af RAROC-principper og værktøjer til identifikation og vurdering af risiko.

Overvågningen af kreditrisici sker dels ved en generel overvågning på grundlag af akkumulerede data, dels ved en specifik overvågning af kreditkvaliteten i den enkelte afdeling. Overvågningen omfatter herudover en kvantitativ kontrol af de data, der anvendes i forbindelse med tildeling af styrkeprofilkarakterer og de øvrige elementer, der indgår i vurderingen af kreditrisikoen.

### **KoncernFinans og balancestyling**

Den daglige styring af koncernens markedsrisici foretages af KoncernFinans. På månedlige møder vurderes koncernens markedsrisikopositioner af koncernledelsen og væsentlige interessenter i den såkaldte "balancestylingkomité" ("Asset and Liability Committee"). Det er komitéens opgave at sikre, at koncernens faktiske risikoprofil er i overensstemmelse med den tilsigtede risikoprofil.

KoncernFinans' investeringsfilosofi er baseret på makroøkonomiske principper og er derfor i sagens natur langsigtet. Performancemåling foretages ud fra en absolut afkastbetragtning på basis af et langsigtet RAROC-afkastmål.

### **Markedsrisikostyring**

Markedsrisici opstår som følge af bankens åbne positioner i de finansielle markeder såsom rente-, valuta-, aktie- og råvarepositioner. Ved opgørelse, styring og kontrol af markedsrisiko benytter Jyske Bank-koncernen en fuldt integreret fremgangsmåde, der omfatter såvel anlægs- som handelsbeholdningen.

Jyske Bank har udviklet omfattende politikker og forretningsgange til styring af markedsrisiko. Politikkerne vedrører identificering og beregning af forskellige former for markedsrisiko og angiver specifikke grænser for, hvor stor en markedsrisiko koncernen kan acceptere. Risikostyringsdatabasen gør det muligt for Jyske Bank at generere detaljerede risikoreporter for hele koncernen.

For at kunne afgrænse, hvor stor en markedsrisiko Jyske Bank er villig til at påtage sig, benyttes et delegeringssystem med tre niveauer. Første niveau afspejler rammerne for koncernens samlede markedsrisiko. Rammerne defineres af bestyrelsen og delegeres som beføjelser til ordførende direktør. I andet niveau uddelegerer ordførende direktør maksimale risikorammer til lederne af Jyske Markets og KoncernFinans. Det er de eneste forretningsenheder, der kan påtage sig markedsrisiko. Det tredje niveau afspejler videredelegering af rammer fra lederne af ovennævnte enheder til medarbejdere i Jyske Markets og KoncernFinans.

Der er defineret kontroller for at sikre, at alle positioner og transaktioner overholder risikostyringspolitikken og beføjelserne. Alle risikopositioner overvåges dagligt af en funktion, der er uafhængig af forretningsansvar og positionsstyring. Positioner, der overskrider de fastlagte rammer, rapporteres straks til koncerndirektionen. Såfremt positionerne overstiger koncerndirektionens samlede beføjelse, rapporteres straks til bankens bestyrelse samt Intern Revision.

## Likviditetsstyring

Formålet med koncernens likviditetsstyring er at sikre tilstrækkelig likviditet til en effektiv honorering af Jyske Banks forpligtelser. Målet er at opnå maksimal fleksibilitet samt at minimere finansieringsomkostningerne.

Jyske Banks primære finansieringskilde er indskud fra bankkunder (kerneindskud). Likviditetsrisikoen styres ligeledes gennem lagret likviditet i balancen. Kun aktiver af høj kreditværdighed betragtes som likvide. I forbindelse med bankens forretningsaktiviteter kan sådanne aktiver sælges eller pantsættes som sikkerhed for lån og således anvendes til hurtig og effektiv likviditetsfremskaffelse.

Jyske Bank finansierer ligeledes aktiviteter gennem optagelse af usikrede lån på engrosmarkedet. Jyske Bank er aktiv på det internationale marked for valutalikviditet og relaterede derivater. Banken er ligeledes market-maker i de nordiske interbank pengemarkeder. Disse kortfristede finansieringsfunktioner udføres af Jyske Markets. Kontinuerlig tilstedeværelse på disse markeder bidrager til diversifikation af bankens likviditetsfremskaffelse.

Strategisk finansiering foretages af KoncernFinans. Jyske Bank har etableret et Euro Medium Term Note Programme (EMTN). Ultimo 2003 udgjorde udstedelser under programmet USD 1,3 mia. Jyske Bank har udstedt strategiske udstedelser i EMTN-markedet med henblik på markedsføring og for at diversificere sit internationale investorgrundlag.

Koncernens kreditvurdering er afgørende for prisen på likviditets- og kapitalfremskaffelse samt muligheden for finansiel fleksibilitet i form af adgang til markedet.

K R E D I T V U R D E R I N G			
	Lang Gæld	Kort gæld	Individuel
<b>Moody's:</b>			
1993	A3	P-2	-
1997	A2	P-1	C
1999	A1	P-1	C+
<b>2001</b>	<b>A1</b>	<b>P-1</b>	<b>B-</b>
<b>Fitch:</b>			
1994	A	F1	B/C
1996	A	F1	B
1999	A	F1	B
<b>2001</b>	<b>A+</b>	<b>F1</b>	<b>B</b>

Ved udgangen af 2003 var koncernens kreditvurderinger stabile.

### **Operationel risiko**

Operationel risiko er en integreret risiko i alle bankens processer og defineres som et muligt tab som følge af operationelle fejl begået af mennesker, processer eller systemer. Risikoen kan skyldes medarbejderes uhensigtsmæssige adfærd, systemnedbrud, brud på politikker, juridiske risici, manglende overholdelse af myndighedskrav, osv.

Operationel risiko styres på tværs af koncernen gennem et system af omfattende politikker og kontrolforanstaltninger, der er udarbejdet med henblik på et optimalt procesmiljø. Koncernen tilstræber at minimere den operationelle risiko. På organisationsniveau minimeres den operationelle risiko ved at adskille udførelsen af aktiviteter fra kontrollen af disse. Intern Revision foretager en uafhængig revision for at opnå en høj grad af sikkerhed for, at principper og procedurer løbende overholdes.

### **Jyske Banks plan for overholdelse af Basel II**

På basis af kriterierne i Basel II forslaget om nye kapitaldækningsregler er det Jyske Banks målsætning at opfylde kravene på et avanceret niveau for så vidt angår kredit- og markedsrisici.

Identifikation og styring af operationel risiko er et vigtigt led i den overordnede risikostyring. Det er dog Jyske Banks opfattelse, at avanceret statistisk modellering af operationel risiko stadig befinder sig i en eksperimentel fase. Modellerne er ikke tilstrækkeligt udviklede til at berettige de betydelige investeringer, som implementering af dem vil kræve. Opgørelse af operationel risiko foretages derfor indtil videre ud fra gældende internationale standarder.

### **Overgang til internationale regnskabsstandarder IAS/IFRS**

EU's Ministerråd har besluttet, at alle børsnoterede selskaber i EU fra og med 2005 skal aflægge koncernregnskab i henhold til de internationale regnskabsstandarder IAS/IFRS. Kravet om anvendelse af IAS/IFRS for 2005 indebærer, at sammenligningstal for 2004 ligeledes skal udarbejdes i overensstemmelse med IAS/IFRS. Sammenligningstal kræves ikke for IAS 32 og IAS 39 om finansielle instrumenter, idet disse endnu ikke er vedtaget.

Jyske Bank har påbegyndt et større IAS/IFRS-projekt. Det omfatter en regnskabsmæssig analyse pr. regnskabsstandard, der fokuserer på forskelle til den nuværende årsrapport inden for indregning, måling, præsentation, oplysningskrav samt valg mellem regnskabsalternativer. Der udarbejdes en detaljeret projektplan, der sikrer de nødvendige ændringer i processer og systemer, færdiggørelse af åbningsbalance pr. 1. januar 2004, årsrapport 2004 og 2005 samt eventuelle periode-regnskaber. IAS/IFRS-projektet forløber planmæssigt.

Jyske Bank-koncernens samlede resultat- og egenkapitalpåvirkning ved overgang til IAS/IFRS kan på nuværende tidspunkt ikke beregnes endeligt. IAS 32 og IAS 39 er centrale for pengeinstitutter, og disse standarder forventes blandt andet at medføre lavere hensættelser på udlån. IAS 19 forventes at medføre højere hensættelser til personaleydelse. Standarderne om immaterielle og materielle anlægsaktiver, indtægtsførsel, valutaomregning, datterselskaber og associerede selskaber samt egne aktier kan ligeledes have resultat- og egenkapitalpåvirkning. De fleste standarder betyder større og nye oplysningskrav, herunder præsentation af segmentoplysninger.

## Kreditrisiko 2003

Kreditrisiko er risikoen for, at modparter helt eller delvist misligholder deres forpligtelser overfor Jyske Bank. I kreditrisikoen indgår ud over lån, tilsagte kreditter og garantier også markedsværdier på finansielle instrumenter og eventuelle egenkapitalandele samt afviklingsrisici på finansielle kunder.

Stillede sikkerheder værdifastsættes ud fra konservative realisationsværdier.

### Styrkeprofilen

Et centralt element i udviklingen af nye værktøjer til kreditstyringen er et styrkeprofilsystem (ratingsystem) til brug for klassificeringen af kreditrisikoen og bonitet på kunderne. De anvendte modeller bygger på Jyske Banks egne data om konstaterede tab over en hel konjunkturperiode. Modellerne har en høj forklaringsgrad, hvilket er understøttet af løbende tests. Mindst én gang årligt efterprøves modellerens evne til at forudsige kreditrisikoen på specifikke punkter.

Styrkeprofilen opdeler kunderne i 14 styrkeprofilklasser. Til hver styrkeprofilklasse er knyttet et interval for sandsynligheden for, at kunden misligholder sine forpligtelser over for banken inden for det kommende år. Styrkeprofilklasse 1 omfatter udlån, som har mindst statistisk sandsynlighed for at blive misligholdt, mens styrkeprofilklasse 14 omfatter lån, som har højest sandsynlighed for at blive misligholdt. Styrkeprofilklasserne 1-5 svarer tilnærmelsesvis til "Investment Grade" hos de internationale ratingbureauer.

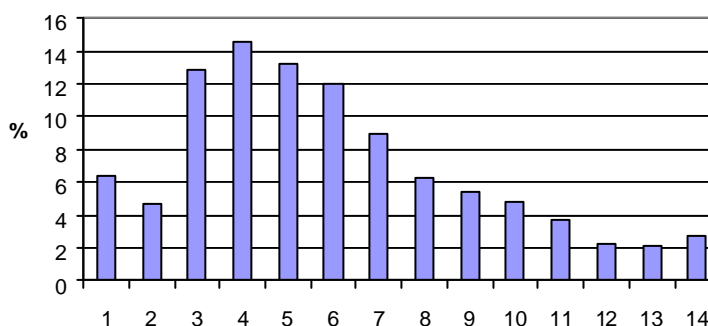
I risikovurderingen på erhvervskunder inddrages såvel regnskabsmæssige forhold som en kvalitativ vurdering af virksomhedens strategi, ledelse, fremtidsudsigter og brancheforhold.

Risikovurderingen af privatkunder foretages på grundlag af en række objektive målinger af kundernes karakteristika samt anvendelse og udnyttelse af bevilgede lån og kreditter. Herudover er der mulighed for at inddrage en vurdering af privatkunders indtægts- og formueforhold.

Oplysningerne om kundernes fordeling på styrkeprofilklasser anvendes fremadrettet i den løbende rådgivning af kunderne. I både den decentrale og centrale kreditovervågning er styrkeprofilen et væsentligt redskab til at følge og vurdere en eventuel negativ udvikling både på den enkelte kunde og på bankens samlede kreditportefølje.

I grafen vises den procentvise fordeling af udlånsmassen, på de engagementer der er klassificeret.

Udlånsmassen\* fordelt på styrkeprofil



\*Udlånsmassen er ekskl. engagementer med banker og stater, der typisk har en styrkeprofil på 1 eller 2. Modellen er opbygget, så privatkunder ikke kan tildeles en styrkeprofil på 1.

## RISIKOSTYRING

Udlånsmassen er her opgjort som det forventede engagement ved eventuel misligholdelse (Exposure at Default, EAD). Dette begreb er centralt ved opgørelsen af kreditrisiko i henhold til de nye styringsværktøjer, men må ikke forveksles med udlån og garantier, som de fremgår af koncernens balance.

Fordelingen på segmenter og styrkeprofil ultimo 2003 fremgår af følgende tabel.

FORDELING PÅ SEGMENTER OG RATINGKLASSER															
%		Styrkeprofil													
Segment	I alt	1	2	3	4	5	6	7	8	9	10	11	12	13	14
Erhverv	100,0	8,5	4,0	13,0	13,6	10,9	11,6	8,9	6,1	5,8	5,2	4,3	2,5	2,6	3,0
Private	100,0	-	7,0	12,3	17,3	20,3	13,0	9,2	6,9	4,0	3,6	2,0	1,5	0,8	2,1
Total	100,0	6,3	4,7	12,8	14,5	13,3	12,0	9,0	6,3	5,4	4,8	3,7	2,2	2,2	2,8

### Hensættelse og rentenulstilling

Jyske Bank foretager individuelle hensættelser på engagementer, hvis kundens gældsserviceringsevne kombineret med gældsindfrielsesevnen forringes så meget, at der opstår risiko for, at banken vil lide tab. Ved vurdering af gældsindfrielsesevnen tages højde for den værdiforringelse af kundens aktiver, der kan være en følge af tvangsrealisation af aktiverne. Ved vurdering af tabsrisikoen indgår langsigtede risici og konjunktursvingninger i bedømmelsen af det enkelte engagement. Hensættelserne foretages decentralt. Der er gennemført en central kontrol, der viser, at de foretagne hensættelser er nødvendige og tilstrækkelige.

Koncernens politik for opgørelse af tab og hensættelser for 2003 er upåvirket af RAROC-beregningerne om forventet tab og økonomisk kapital.

Tab og hensættelser på debitorer udgjorde i 2003 kr. 400 mio. I lyset af den afdæmpede udvikling i dansk økonomi er hensættelserne på et stabilt og acceptabelt niveau. De samlede hensættelser udgør 2,5% af koncernens udlån og garantier.

HENSÆTTELSESSALDO					
	2003	2002	2001	2000	1999
<b>Primo hensættelsessaldo</b>	<b>2.058</b>	1.921	1.842	* 1.719	1.572
Kursregulering af primohensættelser	-1	-1	1	0	4
+ nye og forøgede hensættelser	1.018	1.005	970	850	730
- reducerede hensættelser	701	605	666	508	435
- hensættelser på tabsafskrevne fordringer	338	262	226	219	153
<b>Ultimo hensættelsessaldo</b>	<b>2.036</b>	2.058	1.921	1.842	* 1.718
Årets tabsafskrivninger	477	359	321	285	204
Indgået på tidligere afskrevne fordringer	56	89	113	90	98

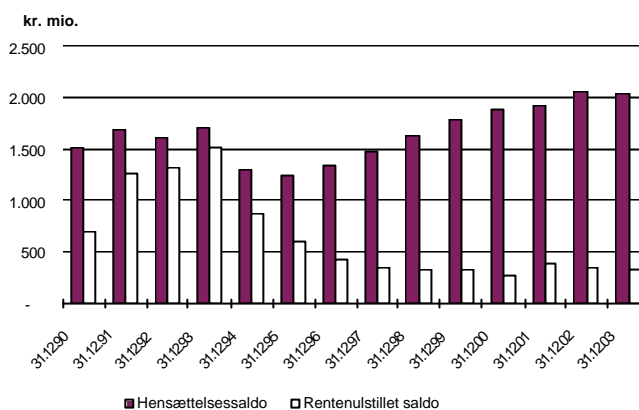
\* Primo 2000 afviger fra ultimo 1999 pga. virksomhedskøb.

Engagementer rentenulstilles, når det vurderes, at tab er uundgåeligt, eller kunden ikke længere kan opretholde et normalt engagementsforløb med betaling af renter.

Den rentenulstillede saldo pr. ultimo 2003 udgør kr. 330 mio. Hensættelsen på engagementer med rentenulstillede kreditter udgør kr. 234 mio. Dette er på niveau med de seneste år og afspejler en stabil udvikling i boniteten af udlånsmassen.

Nedenstående graf viser forholdet mellem hensættelsessaldo og rentenulstillede engagementer. Som det fremgår, er hensættelsessaldoen godt 6 gange så stor som den rentenulstillede saldo.

Hensættelsessaldo og rentenulstillede kreditter



## Risikospredning

Banken overvåger løbende, at der ikke opstår uønskede branchekoncentrationer og -risici. Brancheopdeling af bankens udlånsmasse og hensættelsessaldo ultimo 2003 fremgår af følgende tabel. Opgørelsen er baseret på forventet engagement ved eventuel misligholdelse (EAD). Der kan derfor ikke direkte sammenlignes med tilsvarende opgørelser fra tidligere år, da grundlaget her var udnyttede kreditter, lån og garantier.

BRANCHEFORDELING					
%	Alle	Styrkeprofil 1-5	Styrkeprofil 6-10	Styrkeprofil 11-14	Hensættelse i % af alle hensættelser
Stater mv.	2	3	0	0	0
Offentlige myndigheder i øvrigt	1	2	0	0	0
Banker	13	24	0	0	0
Landbrug, skovbrug og jagt	6	6	7	5	8
Fiskeri	1	0	1	2	2
Fremstilling, råstofudv. mv.	12	11	12	19	15
Bygge og anlæg	3	1	5	6	5
Handel og hotel	12	6	22	28	21
Transport	3	3	3	10	3
Finansiering og forsikring	12	15	7	1	1
Ejendomsadm. og -service	13	8	16	12	23
Øvrige erhverv	2	1	2	2	3
Private	20	20	25	15	19
Total	100	100	100	100	100

Den geografiske fordeling af bankens udlånsmasse fremgår af følgende tabel. Zone A-lande omfatter EU-lande, OECD-lande samt enkelte andre lande.

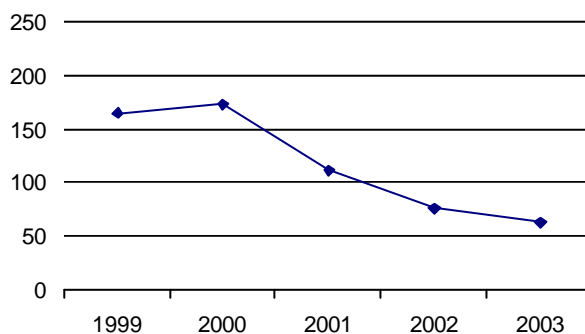
FORDELING PÅ LANDEGRUPPER				
%				
Land	Kunder	Banker	Stater m.fl.	Total
Danmark (zone A)	85	15	98	71
EU (zone A)	10	65	0	21
Øvrige europæiske zone A-lande	1	13	0	3
USA og Canada (zone A)	2	6	2	2
Øvrige zone A-lande	0	1	0	1
Sydamerika	0	0	0	0
Resten af verden	2	0	0	2
Total	100	100	100	100

\* Tabellen er opgjort for Jyske Bank A/S og viser engagement (udlån, kreditter, afgivne garantier samt ubevilgede overtræk) fordelt geografisk.

Der foretages løbende overvågning af engagementer, der overstiger 10% af koncernens ansvarlige kapital bl.a. med henblik på at sikre, at intet engagement overstiger 25% af koncernens ansvarlige kapital. Ultimo 2003 udgør 5 engagementer tilsammen 63% af koncernens ansvarlige kapital. De tilsvarende tal for 2002 var 76% fordelt på 6 engagementer.

Summen af de engagementer, der udgør mere end 10% af koncernens ansvarlige kapital, har udvist en faldende tendens og er på det laveste niveau i de seneste 5 år.

**Engagementer større end 10 % af ansvarlig kapital  
procent i alt af ansvarlig kapital - årlig opgørelse**



### Retssager

Som følge af de forretningsmæssige aktiviteter er banken part i forskellige retssager og tvister. Banken vurderer risikoen individuelt, og nødvendige hensættelser bogføres under hensættelser til forpligtelser.

## Markedsrisiko 2003

Markedsrisiko opstår ved, at Jyske Bank har åbne positioner i finansielle markeder eller på kundeforretninger, og omfatter valutakursrisiko, renterisiko, aktierisiko og råvarerisiko.

Alle aspekter af markedsrisiko kan ikke kvantificeres ved hjælp af en enkelt risikostyringsmetode. Derfor bygger beregninger, opgørelser og interne beføjelser vedrørende markedsrisiko på en række forskellige metoder.

### Valutarisiko

Valutarisiko beregnes i henhold til Finanstilsynets kapitaldækningsbekendtgørelse, som indeholder to principper for beregning af valutarisiko. Valutakursindikator 1 opgøres som summen af den største numeriske værdi af tilgodehavender (lang position) eller nettogæld (kort position) for hver valuta opgjort i DKK.

Valutakursindikator 2 er baseret på en statistisk metode, der er sammenlignelig med en parametriske value at risk-beregning. De historiske parametre, der indgår i modellen, beregnes af de danske myndigheder. Indikator 2 opgøres med 99% sandsynlighed og med en 10 dages horisont. Risikoen i henhold til indikator 1 og 2 rapporteres til myndighederne hvert kvartal.



Koncernens valutarisiko er reduceret betydeligt gennem 2003, idet forventningerne ved årets start (styrket EUR overfor USD, JPY og CHF) stort set er blevet indfriet i årets løb.

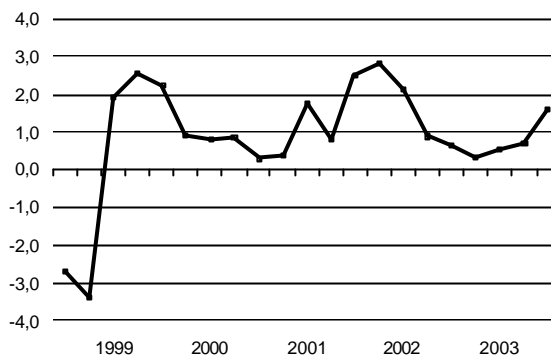
### Renterisiko

Renterisikoen beregnes på baggrund af varighed. Varighed defineres som renterisikoen ved en generel stigning i renteniveauet på ét procentpoint (Renterisiko 1). Varigheden angiver gevinst eller tab, hvis samtlige renter (på tværs af alle valutaer og over alle rentekurver) øjeblikkeligt stiger med ét procentpoint. Beregningen foretages på baggrund af hele porteføljen af rente-relaterede instrumenter i både anlægs- og handelsbeholdningen.

Som følge af Jyske Banks eksponering over for danske realkreditobligationer er der udviklet omfattende risikostyringsmodeller, der tager hensyn til muligheden for førtidsindfrielse. Danske realkreditobligationer udstedes for en stor dels vedkommende med en indbygget ret til førtidsindfrielse til kurs 100. Denne ret betyder, at almindelige risikonøgletal såsom varighedsbegrebet ikke er optimale, medmindre de justeres for den indbyggede ret til førtidsindfrielse. Jyske Bank foretager netop sådanne justeringer. Risikostyringen omfatter således beregning og grænser på positioner i Option-adjusted spreads (OAS-positioner).



**Renterisiko 1**  
i pct. af egenkapital ult. kvartal

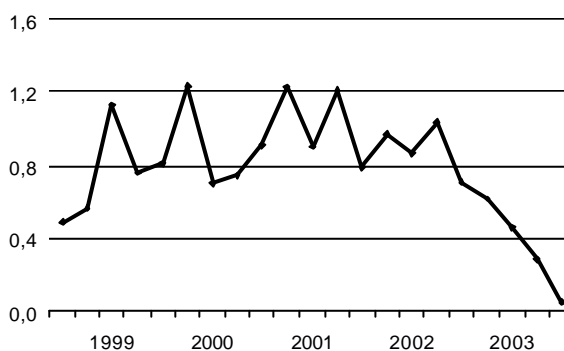


Koncernens renterisiko var lav i 1. halvår af 2003. I takt med stigende renter i 2. halvår blev renterisikoen øget.

### Aktierisiko

Aktierisiko opgøres som risiko A og risiko B. Risiko A beregnes som det samlede tab ved en 10%-ændring i aktiekurserne. Risiko B beregnes således, at der ikke modregnes imellem korte og lange positioner i den samme aktie. Dvs. at aktierisiko B opgøres som en 10% negativ kursændring i forhold til summen af de numeriske værdier af såvel kort som lang position. For så vidt angår beføjelser for aktierisiko er risikoen på beholdning af Jyske Bank-aktier og visse unoterede aktier ikke indeholdt i risiko A og B. Sådanne positioner styres i henhold til særlige beføjelser.

**Aktierisiko**  
i pct. af egenkapital ult. kvartal



Koncernens aktierisiko er nedbragt gennem 2003, hvilket hovedsagelig kan tilskrives nedskrivning af aktieposten i Wessel & Vett.

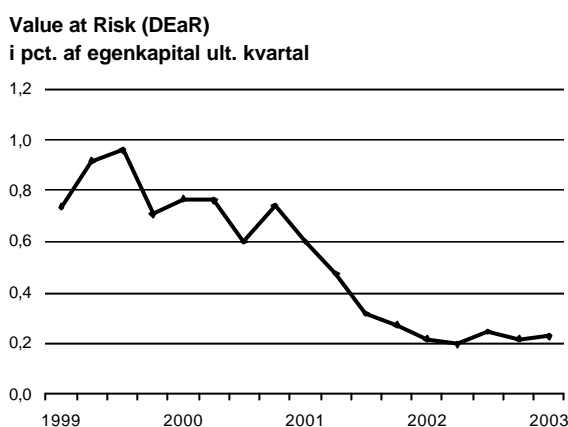
### Andre risikomål

Udover produktspecifik risikoberegning og beføjelser beregner Jyske Bank ligeledes risikoen i forbindelse med ikke-lineære derivater som fx optioner. Det drejer sig primært om rente-, valuta- og aktieoptioner. Risikoberegning og -afgrænsning omfatter delta-, gamma- og vegarisici. Sådanne risikomål anvendes ligeledes ved sammensatte produkter indeholdende optioner, såsom danske realkreditobligationer.

**Value-at-Risk**

Jyske Bank anvender Value at Risk-metoden (VaR) til beregning og overvågning af markedsrisici. VaR indgår i kontrollen af markedsrisici både i definitionen og uddelegeringen af risikobeføjelser. Modellen er en parametrisk VaR, baseret på en forbedret Risk Metrics model.

VaR-metoden er specielt tilpasset, så den afspejler den indbyggede risiko for førtidsindfrielse på danske realkreditobligationer. VaR opgøres med 99% sandsynlighed samt på basis af 1 dags horisont og defineres som Daily Earnings at Risk (DEaR). En 99% DEaR indikerer en 1% sandsynlighed for, at VaR overskrides over en periode på 1 dag i et almindeligt marked. Risikobeføjelser og kapitalallokering baseres på 99% DEaR.



Koncernens Value at Risk har ligget stabilt på et lavt niveau gennem 2003, idet lavere valuta- og aktierisiko i årets løb er opvejet af stigende renterisiko.

MARKEDSRISICI				
1999 - 2003				
I pct. af egenkapital ultimo kvartal	Gns.	Maks.	Min.	Ult. 2003
<b>Valutarisiko</b>				
Valutakursindikator 2	0,5	0,8	0,1	0,1
<b>Renterisiko</b>				
Renterisiko 1	0,9	2,8	-3,4	1,6
Renterisiko 2	3,9	7,5	1,9	3,0
<b>Aktierisiko</b>				
Ved 10% kursændring	0,8	1,2	0,0	0,0
<b>Value at Risk (DEaR)</b>	0,4	1,0	0,2	0,2

**Back-testing**

For at vurdere nøjagtigheden af VaR-modellen foretages der dagligt back-testing af modellen, hvor den estimerede VaR sammenlignes med det faktiske daglige provenu på markedsrisiko-relaterede positioner. Back-testing foretages og rapporteres for 99% DEaR. En 99% DEaR betyder, at Jyske Bank i gennemsnit i løbet af ét år kan forvente 2,5 dage, hvor det faktiske realiserede tab overstiger den beregnede VaR. I 2003 forekom det én gang, at det faktiske resultat oversteg KoncernFinans' VaR. Dette resultat vurderes ikke at være væsentligt forskelligt fra en sandsynlighed på 99%.

### **Scenariebaserede stresstests**

Scenariebaserede stresstests af positioner udføres i forbindelse med balancesty-  
ringskomitéens månedlige arbejde. Disse tests har ikke direkte indflydelse på op-  
gørelsen af den krævede økonomiske kapital og anvendes heller ikke direkte i  
beføjelsesstrukturen.

### **Likviditetsrisiko**

Bestyrelsen har vedtaget en likviditetspolitik, der omfatter retningslinjer og rammer  
for likviditetsstyring, diversifikation af koncernens finansieringskilder samt aktiver-  
nes likviditetsgrad. Likviditetspositioner overvåges dagligt i forhold til de fastlagte  
beføjelser. Overskridelser rapporteres straks til koncerndirektionen.

## Generelt

Årsrapporten for Jyske Bank A/S er udarbejdet i overensstemmelse med lov om banker og sparekasser, lov om finansiel virksomhed, bekendtgørelse om regnskabsaflægning for pengeinstitutter samt Finanstillsynets vejledning.

Årsrapporten er endvidere udarbejdet i henhold til Københavns Fondsbørs' regler om oplysningsforpligtelser for udstedere af børsnoterede værdipapirer, herunder danske regnskabsvejledninger med de tilpasninger, der følger af regnskabsreglerne for pengeinstitutter.

Den anvendte regnskabspraksis er uændret i forhold til sidste år bortset fra konsekvenser af ændrede regnskabsregler:

Unoterede værdipapirer værdiansættes til dagsværdi mod hidtil til købsprisen eller markedsprisen, hvis denne blev vurderet lavere. Ændringen indebærer en forøgelse af aktiver og egenkapital pr. 1. januar 2003 på kr. 219 mio., som er indregnet direkte på egenkapitalen primo 2003. Efterfølgende ændringer i dagsværdier indregnes i resultatopgørelsen, hvilket har påvirket årets resultat før og efter skat positivt med kr. 17 mio. Da den beløbsmæssige effekt ikke er væsentlig, er sammenligningstal ikke tilpasset.

Med virkning for erhvervelser efter 1. januar 2003 optages immaterielle aktiver, herunder erhvervet goodwill, til anskaffelsesværdi og afskrives over den forventede brugstid. Hidtil blev immaterielle aktiver udgiftsført i anskaffelsesåret, idet erhvervet goodwill dog blev straksafskrevet over egenkapitalen i anskaffelsesåret. Endvidere udgiftsføres ombygningsomkostninger i lejede lokaler efter 1. januar 2003 under af- og nedskrivninger på materielle aktiver mod hidtil under af- og nedskrivninger på immaterielle aktiver. Ændringerne har påvirket årets resultat før skat positivt med kr. 14 mio. og kr. 9 mio. efter skat. Da den beløbsmæssige effekt ikke er væsentlig, er sammenligningstal ikke tilpasset.

## Konsolidering

Koncernregnskabet omfatter Jyske Bank A/S og de virksomheder, i hvilke banken besidder flertallet af stemmerettighederne. Endvidere medtages kredit- eller finansieringsinstitutter ved pro rata konsolidering i koncernregnskabet, såfremt banken besidder mindst 20 pct. af stemmerettighederne eller kapitalen i virksomheden, og såfremt virksomheden drives i fællesskab med andre. Virksomheder, hvor bankens besiddelse er midlertidig til afvikling af engagementer eller som led i omstrukturering af virksomheden, konsolideres ikke.

Koncernregnskabet udarbejdes på grundlag af regnskaber for Jyske Bank A/S og dattervirksomhederne ved sammenlægning af regnskabsposter med ensartet indhold og med efterfølgende eliminering af interne indtægts- og udgiftsposter, interne aktiebidsidelser, mellemværender og garantier samt koncernintern fortjeneste og tab på materielle anlægsaktiver. Pro rata konsoliderede virksomheder indgår i konsolideringen med en andel svarende til koncernens ejerandel i de pågældende virksomheder. De regnskaber, der anvendes til brug for konsolideringen, udarbejdes i overensstemmelse med koncernens regnskabspraksis.

Nyerhvervede dattervirksomheder indgår i koncernregnskabet fra købsdagen. Solgte dattervirksomheder indgår i koncernregnskabet til salgsdagen. Ved køb af nye dattervirksomheder opgøres den regnskabsmæssige indre værdi på købstidspunktet efter koncernens regnskabspraksis. Overstiger anskaffelsesprisen den således opgjorte regnskabsmæssige indre værdi, aktiveres det resterende positive forskelsbeløb (koncerngoodwill) og afskrives over den forventede økonomiske levetid, dog maksimalt 20 år.

## Koncerninterne transaktioner

Transaktioner mellem koncernens virksomheder sker på markedsvilkår eller afregnes på basis af de faktiske omkostninger.

## Fremmed valuta

Aktiver og passiver i fremmed valuta optages til valutakursen ultimo regnskabsåret. Indtægter og udgifter i fremmed valuta omregnes efter valutakursen på bogføringstidspunktet.

For noterede valutaer anvendes Danmarks Nationalbanks offentliggjorte informationskurser. For unoterede valutaer anvendes forsigtigt skønnede kurser.

Regnskaber for udenlandske dattervirksomheder omregnes til valutakursen ultimo regnskabsåret for balanceposter og til gennemsnitlige valutakurser for resultatopgørelsens poster. Ændringen i værdien af primo-egenkapitalerne som følge af ændringer i valutakurser i regnskabsåret medtages i resultatopgørelsen under kursregulering af valuta. Forskellen ved omregning af dattervirksomhedernes resultatopgørelse til valutakurser ultimo regnskabsåret og til gennemsnitlige valutakurser medtages ligeledes i resultatopgørelsen under kursregulering af valuta.

## Udlån og garantier mv.

Udlån, garantier mv. og andre tilgodehavender, herunder fordringer i gældstruede lande, gennemgås og vurderes kritisk.

Såfremt det vurderes, at et engagement ikke kan tilbagebetales, foretages der en hensættelse svarende til det sandsynlige tab efter en konkret vurdering af sikkerhederne.

Når det konstateres, at et engagement bliver nødlidende, senest ved betalingsstandsning, konkurs eller tvangsauktion, ophører banken med at indtægtsføre renter med virkning fra regnskabsårets begyndelse. Efterfølgende foretager banken en beregning af det sandsynlige tab, der herefter afskrives, mens den tilsvarende hensættelse fjernes fra hensættelsessaldoen.

De således opgjorte hensættelser samt konstaterede tab udgiftsføres i resultatopgørelsen under tab og hensættelser på debitorer.

Hensættelsessaldoen til imødegåelse af fremtidige tab på udlån og garantier oplyses i noterne. Hensættelsessaldoen opdeles i A-hensættelser, hvor der er sandsynlig risiko for tab, og B-hensættelser, hvor tab vurderes uundgåeligt, men hvor størrelsen af tabet endnu ikke kan vurderes fuldt ud.

Fastforrentede tilgodehavender nedskrives, således at forrentningen mindst svarer til markedrenten for tilsvarende fordringer. De foretagne nedskrivninger og tilbageførsler heraf føres i resultatopgørelsen under kursregulering af fastforrentede udlån. Fastforrentede tilgodehavender optages maksimalt til pari. For unoterede tilgodehavender, der er erhvervet til underkurs, indtægtsføres underkursen forholdsmæssigt over restløbetiden.

Fastforrentede tilgodehavender, hvor renterisiko er afdækket i henhold til regnskabsbekendtgørelsens regler, kursreguleres ikke.

## Leasingaktiver

Koncernens leasingaktiver er finansiel leasing og optages i balancen under udlån.

Såvel udlån som forpligtelser værdiansættes til anskaffelsespris med fradrag af afdrag beregnet efter annuitetsprincippet og under hensyn til de enkelte aktivers økonomiske levetid, således at anskaffelsesprisen med fradrag af en eventuel skønnet restværdi afskrives over leasingperioden.

Periodiserede leasingydelse med fradrag af årets afdrag medtages i resultatopgørelsen under renteindtægter.

## Obligationer og aktier

Noterede værdipapirer optages til de officielt noterede kurser ultimo regnskabsåret. Noterede aktier i virksomheder, hvor banken har hensat på et engagement med virksomheden, optages i balancen uden værdi. Unoterede værdipapirer optages til dagsværdi.

Unoterede investeringsforeningsandele optages til den af investeringsforeningen beregnede kurs.

## Kapitalandele

Kapitalandele i associerede virksomheder mv. og dattervirksomheder værdiansættes efter indre værdis metode. Konsoliderede dattervirksomheders og pro rata konsoliderede virksomheders resultater før skat og efter korrektion for urealiserede interne avancer indgår i Jyske Bank A/S's resultatopgørelse under posten resultat af kapitalandele i associerede virksomheder mv. og tilknyttede virksomheder. I samme post indgår ikke-konsoliderede virksomheders resultater efter skat. Kapitalandele i associerede virksomheder værdiansættes dog til købspris eller en lavere værdi, hvis anvendelse af indre værdis metode ikke skønnes at give et retvisende billede.

Kapitalandele i virksomheder, hvor bankens besiddelse er midlertidig til afvikling af engagementer eller som led i omstrukturering af virksomheden, værdiansættes til købspris eller lavere skønnet værdi.

Fortjeneste/tab ved salg af kapitalandele i associerede virksomheder mv. og dattervirksomheder indgår i resultatopgørelsen under posten andre ordinære indtægter/andre ordinære udgifter.

Egne kapitalandele der besiddes med henblik på nedsættelse af aktiekapitalen optages uden værdi, idet nedskrivningen foretages direkte på egenkapitalen.

I alle andre tilfælde optages egne kapitalandele til den officielt noterede kurs ultimo regnskabsåret, idet der opføres en særlig reserve for egne kapitalandele under egenkapitalen af samme størrelse som værdien af de egne kapitalandele.

## Repo-/reverse-forretninger

Solgte værdipapirer, hvor der samtidig med salget træffes aftale om tilbagekøb til en bestemt pris på et senere tidspunkt (repo-forretninger), forbliver i balancen samt forrentes og kursreguleres. Modtagne beløb opføres som gæld til erhververen, dvs. som indlån eller gæld til kreditinstitutter og centralbanker.

Købte værdipapirer, hvor der samtidig med købet træffes aftale om tilbagesalg til en bestemt pris på et senere tidspunkt (reverseforretninger), bogføres som lån mod sikkerhed i de pågældende værdipapirer. De købte værdipapirer optages derfor ikke i balancen. De ved købet udbetalte beløb opføres som udlån eller tilgodehavender hos kreditinstitutter og centralbanker, og afkastet føres under rente af udlån eller under rente af tilgodehavender hos kreditinstitutter og centralbanker.

## Immaterielle aktiver

Goodwill erhvervet efter 1. januar 2003 optages til anskaffelsespris med fradrag af af- og nedskrivninger. Afskrivninger foretages systematisk over den forventede økonomiske levetid, dog maksimalt 20 år.

IT-udviklingsomkostninger afholdt efter 1. januar 2003 optages til anskaffelsespris med fradrag af af- og nedskrivninger. Afskrivninger foretages systematisk over den forventede brugstid, som efter bankens skøn udgør maksimalt 3 år.

Internt oparbejdede immaterielle aktiver udgiftsføres i anskaffelsesåret.

## Materielle aktiver

Ejendomme optages til anskaffelsespris med tillæg af forbedringer og opskrivninger samt med fradrag af af- og nedskrivninger.

Ejendomme op- og nedskrives på grundlag af individuelle periodiske vurderinger. Opskrivninger foretages alene ved væsentlige og varige værdiforøgelser, mens nedskrivninger altid foretages ved værdiforringelser.

Bank- og anlægsejendomme afskrives lineært over den forventede brugstid, som efter bankens skøn udgør maksimalt 50 år. Der afskrives ikke på grundværdier og på bygningernes forventede scrapværdi, som efter bankens skøn udgør henholdsvis 75% og 50% af værdien af bank- og anlægsejendomme.

Maskiner og inventar afskrives systematisk over aktivernes forventede brugstid, som efter bankens skøn udgør maksimalt 3 år. Enkeltaktiver til anskaffelsessum under kr. 100.000 afskrives fuldt ud i anskaffelsesåret.

## Finansielle instrumenter

Terminsforretninger, rente- og valutawaps, forward rate agreements, optioner og futures optages til markedsværdien ultimo regnskabsåret. Værdireguleringer medtages i resultatopgørelsen under kursregulering af afledte finansielle instrumenter f.s.v. angår renteændringer og under kursregulering af valuta f.s.v. angår valutakursændringer.

Finansielle instrumenter, som i henhold til regnskabsbekendtgørelsens regler afdækker renterisikoen på fastforrentede aktiver og passiver, kursreguleres ikke.

Terminsrenter vedrørende fonds- og valutaterminsforretninger samt renter vedrørende rente- og valutawaps periodiseres over de enkelte forretningers løbetid og posteres med nettobeløbet i resultatopgørelsen under renteindtægter/termspræmie af afledte finansielle instrumenter.

Gennemsnitlige markedsværdier beregnes på baggrund af kvartalsvise opgørelser.

## Skatter

Banken er sambeskattet med hovedparten af dattervirksomhederne. Den beregnede danske skat af årets indkomst afsættes i og betales af moderselskabet, mens udenlandsk skat afsættes i de pågældende udenlandske dattervirksomheder.

Udskudt skat som følge af midlertidige forskelle mellem årsregnskab og skatteregnskab udgiftsføres og hensættes i balancen under hensættelser til udskudt skat. Den skat, der herudover vil fremkomme ved et eventuelt salg af aktiver til de bogførte værdier, hensættes ikke i balancen, men oplyses som latent skat i en note.

Banken er tilmeldt acontoskatteordningen.

## RESULTATOPGØRELSE FOR 2003

Note	(kr. 1.000)	Jyske Bank-koncernen		Jyske Bank	
		2003	2002	2003	2002
13	Renteindtægter	5.511.482	6.573.169	3.981.595	4.484.900
14	Renteudgifter	2.787.636	3.747.658	1.794.807	2.242.629
	<b>Netto renteindtægter</b>	<b>2.723.846</b>	2.825.511	<b>2.186.788</b>	2.242.271
15	Udbytte af kapitalandele	84.394	64.336	84.089	64.101
	Gebyrer og provisionsindtægter	1.113.722	966.335	892.964	775.371
	Afgivne gebyrer og provisionsudgifter	189.668	207.904	83.142	76.309
	<b>Netto rente- og gebyrindtægter</b>	<b>3.732.294</b>	3.648.278	<b>3.080.699</b>	3.005.434
16	Kursreguleringer	694.970	386.003	644.599	332.720
17	Andre ordinære indtægter	814.814	202.766	648.659	120.510
18	Udgifter til personale og administration	2.552.417	2.458.981	2.197.164	2.155.692
	Af- og nedskrivninger på immaterielle og materielle aktiver	138.850	150.363	84.856	129.163
	Andre ordinære udgifter	19.696	-11.041	15.769	-11.068
	Tab og hensættelser på debitorer	399.882	407.757	361.422	367.575
19	Resultat af kapitalandele i associerede og tilknyttede virksomheder	-322.329	-147.971	93.854	265.714
	<b>Ordinært resultat før skat</b>	<b>1.808.904</b>	1.083.016	<b>1.808.600</b>	1.083.016
20	Skat	524.974	571.877	524.895	571.877
	<b>Årets resultat</b>	<b>1.283.930</b>	511.139	<b>1.283.705</b>	511.139
	Heraf:				
	Minoritetsaktionærernes andel	225	0		
	Jyske Banks andel	1.283.705	511.139		
	<b>Overskudsfordeling</b>				
	Årets resultat			1.283.705	511.139
	Overførsler fra tidligere år			0	0
	<b>I alt til disposition</b>			<b>1.283.705</b>	511.139
	Anvendt til udbytte			0	0
	Henlagt til egenkapital			1.283.705	511.139
	<b>I alt anvendt</b>			<b>1.283.705</b>	511.139

## BALANCE PR. 31. DECEMBER 2003

Note	Jyske Bank-koncernen		Jyske Bank		
	(kr. 1.000)	2003	2002	2003	2002
<b>AKTIVER</b>					
	Kassebeholdning og anfordringstilgodehavender hos centralbanker	833.523	707.545	769.742	647.975
8,24	Tilgodehavender hos kreditinstitutter og centralbanker	12.815.019	12.053.926	26.852.313	23.283.912
6,9	Udlån	63.760.559	95.301.590	46.398.841	45.022.002
25,27	Obligationer	18.246.840	21.714.702	18.082.822	19.919.955
26,27	Aktier mv.	3.887.572	3.070.299	3.626.773	3.054.187
28	Kapitalandele i associerede virksomheder mv.	12.318	364.340	255.246	810.858
28	Kapitalandele i tilknyttede virksomheder	0	0	2.668.137	2.476.806
29	Immaterielle aktiver	21.047	0	2.686	0
30	Materielle aktiver	1.647.102	1.521.605	1.406.279	1.378.303
31	Egne kapitalandele	8.547	16.661	8.547	10.679
32	Andre aktiver	14.994.861	18.305.692	14.909.271	18.134.392
	Periodeafgrænsningsposter	198.026	113.099	149.848	104.517
7	<b>Aktiver i alt</b>	<b>116.425.414</b>	153.169.459	<b>115.130.505</b>	114.843.586
<b>PASSIVER</b>					
10,33	Gæld til kreditinstitutter og centralbanker	12.856.703	15.640.362	17.491.330	20.172.862
11,34	Indlån	63.815.595	58.962.688	58.574.424	54.061.934
12	Udstedte obligationer	8.063.943	43.361.563	8.063.943	7.701.041
35	Andre passiver	21.536.618	25.027.030	21.013.718	23.539.796
	Periodeafgrænsningsposter	127.237	91.502	34.594	596
36	Hensættelser til forpligtelser	342.960	828.449	300.010	777.967
37	Efterstillede kapitalindskud	1.809.038	2.599.851	1.809.038	1.931.376
1	Minoritetsaktionærernes andel	29.872	0		
1	<b>Egenkapital</b>				
	Aktiekapital	720.000	750.000	720.000	750.000
	Overkurs ved emission	0	225.796	0	225.796
	Reserve for egne kapitalandele	8.547	16.661	8.547	10.679
	Andre reserver	0	0	1.090.585	935.385
	Opskrivningshænlæggelser	110.266	111.879	87.944	92.130
	Overført fra tidligere år	5.720.930	5.042.539	4.805.293	4.274.279
	Overført af årets resultat	1.283.705	511.139	1.131.079	369.745
	<b>Egenkapital i alt</b>	<b>7.843.448</b>	6.658.014	<b>7.843.448</b>	6.658.014
7	<b>Passiver i alt</b>	<b>116.425.414</b>	153.169.459	<b>115.130.505</b>	114.843.586
<b>IKKE-BALANCEFØRTE POSTER</b>					
2-6	Garantier mv.	17.083.142	14.848.823	28.545.577	28.016.242
	Andre forpligtelser	2.320.711	2.398.503	2.320.711	2.392.848
	<b>Ikke-balanceførte poster i alt</b>	<b>19.403.853</b>	17.247.326	<b>30.866.288</b>	30.409.090

Afledte finansielle instrumenter er specificeret i noteafsnittet side 36-39.

(kr. 1.000)		Selskabs- kapital ultimo	Egenkapital ultimo	Ejerandel i %	Resultat
pr. 31. december 2003					
Jyske Bank A/S	DKK	720.000	7.843.448		1.283.705
<b>Dattervirksomheder, der konsolideres:</b>					
Jyske Bank (Gibraltar) Ltd.	GBP	26.500	1.018.943	100%	238.796
Jyske Bank (Gibraltar) Nominees Ltd.	GBP	0	2	100%	0
Jyske Bank (Gibraltar) Management Ltd.	GBP	0	1	100%	0
Jyske Bank (Gibraltar) Secretaries Ltd.	GBP	0	1	100%	0
Trendsetter, S.L., Spanien	EUR	936	12.383	100%	0
Jyske Bank Nominees Ltd., London	GBP	0	1	100%	0
Jyske Bank (Schweiz)	CHF	60.000	811.578	100%	50.460
Jyske Polska Sp. z o.o, Polen	PLN	1.200	1.383	100%	-526
Jyske Finans A/S	DKK	55.000	580.127	100%	102.615
Bil og SejlerFinans A/S	DKK	20.500	73.702	100%	4.809
Nordisk Factoring A/S, Søllerød	DKK	12.000	33.993	100%	-6.007
Factoringsselskabet af 27/10 1993 A/S, Søllerød	DKK	500	333	100%	7
Gl. Skovridergaard A/S	DKK	15.500	25.198	100%	-2.473
Sundbyvesterhus A/S	DKK	518	35.009	100%	1.931
Silkeborg Datacentral A/S	DKK	5.080	73.828	100%	27.120
Jyske Bank Data A/S	DKK	30.000	32.282	100%	1.672
Investeringselskabet af 20.12.2000 A/S	DKK	700	24.703	100%	14.813
JN Data A/S	DKK	30.000	60.964	51%	342
<b>Virksomheder, der pro rata konsolideres *:</b>					
PRAS A/S, København	DKK	577.000	-	20%	-
<b>Associerede virksomheder *:</b>					
Wessel & Vett Holding A/S, København	DKK	244.297	313.065	49%	-98.480
A/S Th. Wessel & Vett, Magasin du Nord, København	DKK	301.086	1.153.100	28%	-365.300
Biovision A/S, Hørsholm	DKK	1.200	2.379	35%	-140
Østjysk Innovation A/S, Århus	DKK	18.570	19.944	27%	-241
Capitalis A/S, Horsens	DKK	22.000	19.381	23%	-7.695
Investeringselskabet af 6/10 1998 A/S	DKK	750	1.332	27%	304
SIF Fodbold Support A/S	DKK	2.816	2.536	38%	-9.635
Jyske Bank-koncernens samlede tilgodehavender hos associerede virksomheder udgør kr. 289,6 mio., og den samlede gæld udgør kr. 112,8 mio.					
<b>Øvrige betydende kapitalandele *:</b>					
Skand-Roll Holding A/S, Kjellerup	DKK	1.100	3.732	45%	-368
<b>Andre virksomheder, hvori koncernen besidder mere end 10% af selskabskapitalen *:</b>					
Toyota Financial Services Danmark A/S, Gladsaxe	DKK	96.000	93.185	20%	-2.238
DLR Kredit A/S, København	DKK	300.000	2.781.400	11%	240.900

Selskaberne har hjemsted i Silkeborg, hvor intet andet er anført.

\* Regnskabstal ifølge seneste offentliggjorte årsregnskab.



# PÅTEGNINGER

---

## LEDELSESPÅTEGNING

Bestyrelse og direktion har i dag behandlet og godkendt årsrapporten for 2003 for Jyske Bank A/S. Årsrapporten er aflagt i overensstemmelse med lovgivningen og de krav til regnskabsaflæggelsen, som Københavns Fondsbørs stiller.

Det er vores opfattelse, at årsrapporten giver et retvisende billede af koncernens og moderselskabets aktiver og passiver, finansielle stilling og resultat samt af koncernens pengestrømme.

Årsrapporten indstilles til generalforsamlingens godkendelse.

Silkeborg, den 17. februar 2004

### DIREKTIONEN:

ANDERS DAM  
Ordførende

LEIF F. LARSEN

VISTI NIELSEN

PER MUNKHOLM POULSEN

/JENS BORUM

### BESTYRELSEN:

LEON RASMUSSEN  
Formand

TAGE LORENTZEN  
Næstformand

KURT BRUSGAARD

SVEN BUHRKALL

NIELS ERIK CARSTENS

LEIF KRABBE

LILIAN ISAKSEN  
Medarbejderrepræsentant

LARS AARUP JENSEN  
Medarbejderrepræsentant

HAGGAI KUNISCH  
Medarbejderrepræsentant

## REVISIONSPÅTEGNINGER

### INTERN REVISION

Vi har revideret årsrapporten for Jyske Bank A/S for regnskabsåret 2003.

Bankens ledelse har ansvaret for årsrapporten. Vores ansvar er på grundlag af vores revision at udtrykke en konklusion om årsrapporten.

#### Den udførte revision

Revisionen er udført på grundlag af Finanstilsynets bekendtgørelse om revisionens gennemførelse i finansielle virksomheder og finansielle koncerner og efter danske revisionsstandarder. Under revisionen har vi ud fra væsentlighed og risiko vurderet forretningsgange, den anvendte regnskabspraksis og foretagne skøn samt efterprøvet grundlaget for beløb og øvrige oplysninger i årsrapporten. Det er vores opfattelse, at den udførte revision giver et tilstrækkeligt grundlag for vores konklusion.

Revisionen har ikke givet anledning til forbehold.

#### Konklusion

Det er vores opfattelse, at årsrapporten giver et retvisende billede af koncernens og moderselskabets aktiver, passiver og finansielle stilling pr. 31. december 2003 samt af resultatet af koncernens og moderselskabets aktiviteter.

Silkeborg, den 17. februar 2004

Intern Revision

HENNING SØRENSEN

DORTHE LILLERIS

### EKSTERN REVISION

#### Til aktionærerne i Jyske Bank A/S

Vi har revideret årsrapporten for Jyske Bank A/S for regnskabsåret 1. januar – 31. december 2003.

Bankens ledelse har ansvaret for årsrapporten. Vort ansvar er på grundlag af vor revision at udtrykke en konklusion om årsrapporten.

#### Den udførte revision

Vi har udført vor revision i overensstemmelse med danske revisionsstandarder. Disse standarder kræver, at vi tilrettelægger og udfører revisionen med henblik på at opnå høj grad af sikkerhed for, at årsrapporten ikke indeholder væsentlig fejlinformation. Revisionen omfatter stikprøvevis undersøgelse af information, der understøtter de i årsrapporten anførte beløb og oplysninger. Revisionen omfatter endvidere stillingtagen til den af ledelsen anvendte regnskabspraksis og til de væsentlige skøn, som ledelsen har udøvet, samt vurdering af den samlede præsentation af årsrapporten. Det er vor opfattelse, at den udførte revision giver et tilstrækkeligt grundlag for vor konklusion.

Revisionen har ikke givet anledning til forbehold.

#### Konklusion

Det er vor opfattelse, at årsrapporten 2003 giver et retvisende billede af koncernens og moderselskabets aktiver, passiver og finansielle stilling pr. 31. december 2003 samt af resultatet af koncernens og moderselskabets aktiviteter og af koncernens pengestrømme for regnskabsåret 1. januar – 31. december 2003 i overensstemmelse med den danske lovgivnings krav til regnskabsaflægningen.

Silkeborg, den 17. februar 2004

DELOITTE

Statsautoriseret Revisionsaktieselskab  
HANS TRÆRUP HENRIK A. LAURSEN  
Statsautoriserede revisorer

ERNST & YOUNG

Statsautoriseret Revisionsaktieselskab  
MOGENS LUNDIN HENRIK BARNER CHRISTIANSEN  
Statsautoriserede revisorer

## NOTER

Note	Jyske Bank-koncernen		Jyske Bank		
	(kr. 1.000)	2003	2002	2003	2002
<b>1 Egenkapitalforklaring</b>					
Egenkapital 1. januar		<b>6.658.014</b>	6.174.247	<b>6.658.014</b>	6.174.247
Regulering af noterede værdipapirer til dagsværdi		<b>218.831</b>	0	<b>218.831</b>	0
Reguleret egenkapital 1. januar		<b>6.876.845</b>	6.174.247	<b>6.876.845</b>	6.174.247
Årets resultat, Jyske Banks andel		<b>1.283.705</b>	511.139	<b>1.283.705</b>	511.139
Kapitalnedsættelser		<b>-315.490</b>	-653.554	<b>-315.490</b>	-653.554
Kapitalforhøjelser		<b>0</b>	624.162	<b>0</b>	624.162
Ejendomsreguleringer		<b>-1.612</b>	-23.371	<b>-4.186</b>	-24.312
Straksafskrivning af goodwill		<b>0</b>	-5.808	<b>0</b>	-5.808
Markedsværdiregulering af medarbejderaktier					
tegnen til favørkurs		<b>0</b>	31.199	<b>0</b>	31.199
Øvrige reguleringer		<b>0</b>	0	<b>2.574</b>	941
<b>Egenkapital 31. december</b>		<b>7.843.448</b>	6.658.014	<b>7.843.448</b>	6.658.014
<b>Aktiekapital</b>					
Primo				<b>750.000</b>	727.500
Kapitalforhøjelser				<b>0</b>	75.321
Kapitalnedsættelser				<b>-30.000</b>	-52.821
<b>Ultimo</b>				<b>720.000</b>	750.000
<b>Overkurs ved emission</b>					
Primo				<b>225.796</b>	0
Kapitalforhøjelser				<b>0</b>	551.724
Kapitalnedsættelser				<b>-225.796</b>	-325.928
<b>Ultimo</b>				<b>0</b>	225.796
<b>Reserve for egne kapitalandele</b>					
Primo				<b>10.679</b>	113.953
Nettobevægelse				<b>-2.132</b>	-103.274
<b>Ultimo</b>				<b>8.547</b>	10.679
<b>Reserve for nettoopskrivning efter indre værdis metode</b>					
Primo				<b>935.385</b>	798.858
Overført af årets resultat				<b>155.200</b>	136.527
<b>Ultimo</b>				<b>1.090.585</b>	935.385
<b>Opskrivningshenlæggelser</b>					
Primo				<b>92.130</b>	116.442
Tilgang				<b>6.307</b>	7.655
Afgang				<b>-10.493</b>	31.967
<b>Ultimo</b>				<b>87.944</b>	92.130
<b>Overført resultat</b>					
Primo				<b>4.644.024</b>	4.417.494
Regulering af noterede værdipapirer til dagsværdi				<b>218.831</b>	0
Fondsaktier				<b>0</b>	-2.883
Kapitalnedsættelser				<b>-59.694</b>	-274.805
Nettobevægelse vedr. reserve for egne kapitalandele				<b>2.132</b>	103.274
Markedsværdiregulering af medarbejderaktier					
tegnen til favørkurs				<b>0</b>	31.199
Overført af årets resultat				<b>1.131.079</b>	369.745
<b>Ultimo</b>				<b>5.936.372</b>	4.644.024
<b>Egenkapital i alt, ultimo</b>				<b>7.843.448</b>	6.658.014

Note	Jyske Bank-koncernen		Jyske Bank		
	(kr. 1.000)	2003	2002	2003	2002
<b>Minoritetsaktionærernes andel</b>					
Primo		0	34.977		
Tilgang		29.647	0		
Afgang		0	-34.977		
Andel i årets resultat		225	0		
<b>Ultimo</b>		<b>29.872</b>	<b>0</b>		
Aktiernes antal i 1.000 stk. à kr. 20		36.000	37.500	36.000	37.500
Aktiernes pålydende værdi		720.000	750.000	720.000	750.000
<b>Solvensopgørelse</b>					
Kernekapital efter fradrag		7.733.460	6.889.203	7.744.271	6.555.205
Ansvarlig kapital efter fradrag		9.390.177	9.504.852	9.397.210	8.488.530
Vægtede poster uden for handelsbeholdningen		66.696.726	75.568.612	66.673.652	64.153.461
Vægtede poster med markedsrisiko mv.		9.094.287	8.616.938	9.051.095	8.372.747
<b>Vægtede poster i alt</b>		<b>75.791.013</b>	<b>84.185.550</b>	<b>75.724.747</b>	<b>72.526.208</b>
Solvensprocent		12,4	11,3	12,4	11,7
Kernekapitalprocent		10,2	8,2	10,2	9,0
<b>2 Ikke-balanceførte poster</b>					
<b>Garantier mv.</b>					
Finansgarantier		5.456.577	5.435.465	16.919.012	15.765.824
Øvrige garantier		11.626.565	9.413.358	11.626.565	12.250.418
<b>I alt</b>		<b>17.083.142</b>	<b>14.848.823</b>	<b>28.545.577</b>	<b>28.016.242</b>
<b>Andre forpligtelser</b>					
Uigenkaldelige kredittilsagn		2.064.156	2.315.018	2.064.156	2.315.018
Øvrige forpligtelser		256.555	83.485	256.555	77.830
<b>I alt</b>		<b>2.320.711</b>	<b>2.398.503</b>	<b>2.320.711</b>	<b>2.392.848</b>

## NOTER

### Note

(kr. 1.000)

3	Afledte finansielle instrumenter Løbetidsfordeling efter restløbetid	Til og med 3 måneder		Over 3 måneder til og med 1 år		Over 1 år til og med 5 år	
		Nominal værdi	Netto mar- kedsværdi	Nominal værdi	Netto mar- kedsværdi	Nominal værdi	Netto mar- kedsværdi
<b>Jyske Bank-koncernen Ultimo 2003</b>							
<b>Valutakontrakter</b>							
	Terminer/futures, køb	191.497.782	-3.514.859	72.478.974	-2.631.387	2.476.942	-126.151
	Terminer/futures, salg	145.544.626	2.927.574	55.172.529	2.277.485	2.113.767	112.640
	Swaps	0	0	86.015	-2.618	855.836	4.881
	Optioner, erhvervede	3.425.538	16.377	1.990.901	11.587	0	0
	Optioner, udstedte	2.721.542	-18.583	1.630.673	-14.141	0	0
<b>Rentekontrakter</b>							
	Terminer/futures, køb	2.205.236	10.343	2.725.112	252	0	0
	Terminer/futures, salg	1.242.307	40	1.987.601	-2.423	0	0
	Forward Rate Agreements, køb	0	0	170.742.340	-480.249	65.623.525	-469.217
	Forward Rate Agreements, salg	0	0	169.233.650	476.850	65.326.345	468.473
	Swaps	36.620.207	3.353	29.536.100	-10.918	31.903.548	-129.707
	Optioner, erhvervede	1.047.863	2.525	0	0	1.057.073	6.534
	Optioner, udstedte	1.012.699	-1.730	13.959	0	1.143.363	-6.943
<b>Aktiekontrakter</b>							
	Terminer/futures, køb	511.359	35.447	0	0	0	0
	Terminer/futures, salg	630.256	-26.516	0	0	0	0
	Optioner, erhvervede	76.266	1.866	148.054	3.245	1.162.716	83.405
	Optioner, udstedte	76.266	-1.866	148.054	-3.213	1.149.924	-83.045
<b>Råvarekontrakter</b>							
	Terminer/futures, køb	130.177	8.457	198.684	18.646	182.752	14.006
	Terminer/futures, salg	130.658	-8.837	197.543	-18.340	182.172	-13.394
	Optioner, erhvervede	0	0	0	0	0	0
	Optioner, udstedte	0	0	0	0	0	0
<b>Andre afledte kontrakter</b>							
		0	0	0	0	0	0
<b>Jyske Bank- Ultimo 2003</b>							
<b>Valutakontrakter</b>							
	Terminer/futures, køb	189.803.038	-3.537.758	72.428.856	-2.631.482	2.476.942	-126.151
	Terminer/futures, salg	146.973.036	2.948.439	55.191.304	2.277.544	2.113.767	112.640
	Swaps	0	0	86.015	-2.618	855.836	4.881
	Optioner, erhvervede	3.425.538	16.377	1.990.901	11.587	0	0
	Optioner, udstedte	2.721.542	-18.583	1.630.673	-14.141	0	0
<b>Rentekontrakter</b>							
	Terminer/futures, køb	2.205.236	10.343	2.725.112	252	0	0
	Terminer/futures, salg	1.242.307	40	1.987.601	-2.423	0	0
	Forward Rate Agreements, køb	0	0	170.742.340	-480.249	65.623.525	-469.217
	Forward Rate Agreements, salg	0	0	169.233.650	476.850	65.326.345	468.473
	Swaps	36.620.207	3.353	29.536.100	-10.918	31.903.548	-129.707
	Optioner, erhvervede	1.047.863	2.525	0	0	1.057.073	6.534
	Optioner, udstedte	1.012.699	-1.730	13.959	0	1.143.363	-6.943
<b>Aktiekontrakter</b>							
	Terminer/futures, køb	511.359	35.447	0	0	0	0
	Terminer/futures, salg	630.256	-26.516	0	0	0	0
	Optioner, erhvervede	76.266	1.866	148.054	3.245	1.162.716	83.405
	Optioner, udstedte	76.266	-1.866	148.054	-3.213	1.149.924	-83.045
<b>Råvarekontrakter</b>							
	Terminer/futures, køb	130.177	8.457	198.684	18.646	182.752	14.006
	Terminer/futures, salg	130.658	-8.837	197.543	-18.340	182.172	-13.395
	Optioner, erhvervede	0	0	0	0	0	0
	Optioner, udstedte	0	0	0	0	0	0
<b>Andre afledte kontrakter</b>							
		0	0	0	0	0	0

## Note

(kr. 1.000)

3	Afledte finansielle instrumenter Løbetidsfordeling efter restløbetid	Over 5 år		I alt 2003		I alt 2002	
		Nominel værdi	Netto mar- kedsværdi	Nominel værdi	Netto mar- kedsværdi	Nominel værdi	Netto mar- kedsværdi
	<b>Jyske Bank-koncernen</b>						
	<b>Valutakontrakter</b>						
	Terminer/futures, køb	0	0	266.453.698	-6.272.397	195.738.802	-10.230.340
	Terminer/futures, salg	0	0	202.830.922	5.317.699	176.394.710	9.841.603
	Swaps	115.539	3.812	1.057.390	6.075	2.174.744	-105.065
	Optioner, erhvervede	0	0	5.416.439	27.964	4.597.247	57.801
	Optioner, udstedte	0	0	4.352.215	-32.724	3.802.629	-36.615
	<b>Rentekontrakter</b>						
	Terminer/futures, køb	0	0	4.930.348	10.595	2.776.430	14.743
	Terminer/futures, salg	0	0	3.229.908	-2.383	3.834.029	-12.285
	Forward Rate Agreements, køb	0	0	236.365.865	-949.466	255.710.411	-926.836
	Forward Rate Agreements, salg	0	0	234.559.995	945.323	253.687.269	912.281
	Swaps	14.597.600	-174.845	112.657.455	-312.117	94.579.792	-393.356
	Optioner, erhvervede	202.346	16.320	2.307.282	25.379	7.638.367	15.133
	Optioner, udstedte	257.054	-18.115	2.427.075	-26.788	6.349.262	-13.131
	<b>Aktiekontrakter</b>						
	Terminer/futures, køb	0	0	511.359	35.447	338.449	-7.160
	Terminer/futures, salg	0	0	630.256	-26.516	250.535	6.865
	Optioner, erhvervede	0	0	1.387.036	88.516	973.387	10.501
	Optioner, udstedte	0	0	1.374.244	-88.124	960.629	-10.312
	<b>Råvarekontrakter</b>						
	Terminer/futures, køb	0	0	511.613	41.109	442.477	162
	Terminer/futures, salg	0	0	510.373	-40.571	446.265	-1.900
	Optioner, erhvervede	0	0	0	0	590	11
	Optioner, udstedte	0	0	0	0	590	-11
	Andre afledte kontrakter	0	0	0	0	0	0
	<b>Netto markedsværdi i alt</b>				<b>-1.252.979</b>		<b>-877.911</b>
	<b>Jyske Bank</b>						
	<b>Valutakontrakter</b>						
	Terminer/futures, køb	0	0	264.708.836	-6.295.391	195.489.673	-10.229.503
	Terminer/futures, salg	0	0	204.278.107	5.338.623	176.489.488	9.840.520
	Swaps	115.539	3.812	1.057.390	6.075	2.174.744	-105.065
	Optioner, erhvervede	0	0	5.416.439	27.964	4.597.247	57.801
	Optioner, udstedte	0	0	4.352.215	-32.724	3.802.629	-36.615
	<b>Rentekontrakter</b>						
	Terminer/futures, køb	0	0	4.930.348	10.595	2.776.430	14.743
	Terminer/futures, salg	0	0	3.229.908	-2.383	3.834.029	-12.285
	Forward Rate Agreements, køb	0	0	236.365.865	-949.466	255.710.411	-926.836
	Forward Rate Agreements, salg	0	0	234.559.995	945.323	253.687.269	912.281
	Swaps	14.597.600	-174.845	112.657.455	-312.117	94.579.792	-393.356
	Optioner, erhvervede	202.346	16.320	2.307.282	25.379	7.638.367	15.133
	Optioner, udstedte	257.054	-18.115	2.427.075	-26.788	6.349.262	-13.131
	<b>Aktiekontrakter</b>						
	Terminer/futures, køb	0	0	511.359	35.447	338.449	-7.160
	Terminer/futures, salg	0	0	630.256	-26.516	250.535	6.865
	Optioner, erhvervede	0	0	1.387.036	88.516	973.387	10.501
	Optioner, udstedte	0	0	1.374.244	-88.124	960.629	-10.312
	<b>Råvarekontrakter</b>						
	Terminer/futures, køb	0	0	511.613	41.109	442.477	162
	Terminer/futures, salg	0	0	510.373	-40.572	446.265	-1.900
	Optioner, erhvervede	0	0	0	0	590	11
	Optioner, udstedte	0	0	0	0	590	-11
	Andre afledte kontrakter	0	0	0	0	0	0
	<b>Netto markedsværdi i alt</b>				<b>-1.255.050</b>		<b>-878.157</b>

# NOTER

## Note

(kr. 1.000)

4	Afledte finansielle instrumenter	Markeds værdi 2003		Gennemsnitlig markeds værdi 2003		Markeds værdi 2002		Gennemsnitlig markeds værdi 2002	
		Positiv	Negativ	Positiv	Negativ	Positiv	Negativ	Positiv	Negativ
<b>Jyske Bank-koncernen</b>									
<b>Valutakontrakter</b>									
	Terminer/futures, køb	1.895.411	8.167.808	2.755.957	5.891.199	845.769	11.076.109	945.538	9.813.105
	Terminer/futures, salg	6.560.482	1.242.783	5.164.598	2.337.713	10.795.673	954.070	9.617.394	1.038.646
	Swaps	29.396	23.321	14.150	19.006	245	105.310	2.573	83.239
	Optioner, erhver vedede	27.964	0	75.555	0	57.801	0	48.780	0
	Optioner, udstedte	0	32.724	0	68.807	0	36.615	0	38.609
<b>Rentekontrakter</b>									
	Terminer/futures, køb	11.300	705	10.102	4.179	14.748	5	13.290	9.550
	Terminer/futures, salg	1.087	3.470	4.133	8.105	30	12.315	6.812	7.692
	Forward Rate Agreements, køb	9.589	959.055	15.268	910.713	418	927.254	240.406	440.996
	Forward Rate Agreements, salg	955.664	10.341	902.502	16.155	913.219	938	432.432	250.033
	Swaps	831.818	1.143.935	943.425	1.319.114	806.168	1.199.524	590.118	921.516
	Optioner, erhver vedede	25.379	0	42.973	0	15.133	0	9.624	0
	Optioner, udstedte	0	26.788	0	41.379	0	13.131	0	8.500
<b>Aktiekontrakter</b>									
	Terminer/futures, køb	35.447	0	11.324	6.717	2.014	9.174	973	9.672
	Terminer/futures, salg	15	26.531	5.661	7.221	6.865	0	7.677	465
	Optioner, erhver vedede	88.516	0	39.450	0	10.501	0	28.365	0
	Optioner, udstedte	0	88.124	0	39.345	0	10.312	0	27.816
<b>Råvarekontrakter</b>									
	Terminer/futures, køb	43.739	2.630	24.318	16.232	16.889	16.727	43.749	24.121
	Terminer/futures, salg	2.659	43.230	15.704	24.032	14.715	16.615	23.907	43.058
	Optioner, erhver vedede	0	0	35	0	11	0	1.552	0
	Optioner, udstedte	0	0	0	5	0	11	0	1.314
	Andre afledte kontrakter	0	0	0	0	0	0	0	0
<b>I alt</b>		<b>10.518.466</b>	<b>11.771.445</b>	<b>10.025.155</b>	<b>10.709.922</b>	<b>13.500.199</b>	<b>14.378.110</b>	<b>12.013.190</b>	<b>12.718.332</b>
<b>Jyske Bank</b>									
<b>Valutakontrakter</b>									
	Terminer/futures, køb	1.865.212	8.160.603	2.737.072	5.873.472	843.506	11.073.009	940.239	9.808.373
	Terminer/futures, salg	6.585.048	1.246.425	5.164.598	2.337.713	10.796.254	955.734	9.617.394	1.038.646
	Swaps	29.396	23.321	14.150	19.006	245	105.310	2.573	83.239
	Optioner, erhver vedede	27.964	0	75.555	0	57.801	0	48.780	0
	Optioner, udstedte	0	32.724	0	68.807	0	36.615	0	38.609
<b>Rentekontrakter</b>									
	Terminer/futures, køb	11.300	705	10.102	4.179	14.748	5	13.290	9.550
	Terminer/futures, salg	1.087	3.470	4.133	8.105	30	12.315	6.812	7.692
	Forward Rate Agreements, køb	9.589	959.055	15.268	910.713	418	927.254	240.406	440.996
	Forward Rate Agreements, salg	955.664	10.341	902.502	16.155	913.219	938	432.432	250.033
	Swaps	831.818	1.143.935	943.425	1.319.114	806.168	1.199.524	590.118	921.654
	Optioner, erhver vedede	25.379	0	42.973	0	15.133	0	9.624	0
	Optioner, udstedte	0	26.788	0	41.379	0	13.131	0	8.500
<b>Aktiekontrakter</b>									
	Terminer/futures, køb	35.447	0	11.324	6.717	2.014	9.174	973	9.672
	Terminer/futures, salg	15	26.531	5.661	7.221	6.865	0	7.677	465
	Optioner, erhver vedede	88.516	0	39.450	0	10.501	0	28.365	0
	Optioner, udstedte	0	88.124	0	39.345	0	10.312	0	27.816
<b>Råvarekontrakter</b>									
	Terminer/futures, køb	43.739	2.630	24.318	16.232	16.889	16.727	43.749	24.121
	Terminer/futures, salg	2.658	43.230	15.704	24.032	14.715	16.615	23.907	43.058
	Optioner, erhver vedede	0	0	35	0	11	0	1.552	0
	Optioner, udstedte	0	0	0	5	0	11	0	1.314
	Andre afledte kontrakter	0	0	0	0	0	0	0	0
<b>I alt</b>		<b>10.512.832</b>	<b>11.767.882</b>	<b>10.006.270</b>	<b>10.692.195</b>	<b>13.498.517</b>	<b>14.376.674</b>	<b>12.007.891</b>	<b>12.713.738</b>

Note	Jyske Bank-koncernen		Jyske Bank	
	(kr. 1.000)			
<b>5</b>	<b>Afledte finansielle instrumenter</b>	<b>Markedsværdi af ikke-garanterede kontrakter</b>		<b>Markedsværdi af ikke-garanterede kontrakter</b>
	<b>Ultimo 2003</b>	<b>Positiv</b>	<b>Negativ</b>	<b>Positiv</b> <b>Negativ</b>
	<b>Valutakontrakter</b>			
	Terminer/futures, køb	1.895.411	8.167.808	1.865.212 8.160.603
	Terminer/futures, salg	6.560.482	1.242.783	6.585.048 1.246.425
	Swaps	29.396	23.321	29.396 23.321
	Optioner, erhvervede	27.964	0	27.964 0
	Optioner, udstedte	0	32.724	0 32.724
	<b>Rentekontrakter</b>			
	Terminer/futures, køb	1.321	488	1.321 488
	Terminer/futures, salg	888	602	888 602
	Forward Rate Agreements, køb	9.589	959.055	9.589 959.055
	Forward Rate Agreements, salg	955.664	10.341	955.664 10.341
	Swaps	831.818	1.143.935	831.818 1.143.935
	Optioner, erhvervede	24.440	0	24.440 0
	Optioner, udstedte	0	26.323	0 26.323
	<b>Aktiekontrakter</b>			
	Terminer/futures, køb	6.345	0	6.345 0
	Terminer/futures, salg	0	14.836	0 14.836
	Optioner, erhvervede	88.177	0	88.177 0
	Optioner, udstedte	0	86.472	0 86.472
	<b>Råvarekontrakter</b>			
	Terminer/futures, køb	3.207	533	3.207 533
	Terminer/futures, salg	2.522	40.093	2.522 40.093
	Optioner, erhvervede	0	0	0 0
	Optioner, udstedte	0	0	0 0
	Andre afledte kontrakter	0	0	0 0
	<b>I alt</b>	<b>10.437.224</b>	<b>11.749.314</b>	<b>10.431.591</b> <b>11.745.751</b>
	<b>I alt efter netting</b>	<b>4.549.871</b>		<b>4.514.834</b>
	<b>Uafviklede spotforretninger</b>			
	<b>Jyske Bank-koncernen</b>	<b>Nominel værdi</b>	<b>Markedsværdi</b>	<b>Markedsværdi</b>
	<b>Ultimo 2003</b>		<b>Positiv</b>	<b>Negativ</b> <b>Netto markedsværdi</b>
	Valutaforretninger, køb	35.618.014	205.026	180.962 24.064
	Valutaforretninger, salg	33.452.022	479.214	253.865 225.349
	Renteforretninger, køb	4.316.824	4.934	761 4.173
	Renteforretninger, salg	4.539.436	724	4.604 -3.880
	Aktieforretninger, køb	206.248	1.925	766 1.159
	Aktieforretninger, salg	806.997	825	1.115 -290
	Andre forretninger, køb	0	0	0 0
	Andre forretninger, salg	0	0	0 0
	<b>I alt</b>	<b>78.939.541</b>	<b>692.648</b>	<b>442.073</b> <b>250.575</b>
	<b>Ultimo 2002, i alt</b>	<b>75.607.527</b>	<b>703.826</b>	<b>526.490</b> <b>177.336</b>
	<b>Uafviklede spotforretninger</b>			
	<b>Jyske Bank</b>	<b>Nominel værdi</b>	<b>Markedsværdi</b>	<b>Markedsværdi</b>
	<b>Ultimo 2003</b>		<b>Positiv</b>	<b>Negativ</b> <b>Netto markedsværdi</b>
	Valutaforretninger, køb	35.537.788	203.938	180.520 23.418
	Valutaforretninger, salg	33.527.065	480.085	254.312 225.773
	Renteforretninger, køb	4.316.824	4.934	762 4.172
	Renteforretninger, salg	4.539.436	724	4.604 -3.880
	Aktieforretninger, køb	206.248	1.925	766 1.159
	Aktieforretninger, salg	806.997	825	1.115 -290
	Andre forretninger, køb	0	0	0 0
	Andre forretninger, salg	0	0	0 0
	<b>I alt</b>	<b>78.934.358</b>	<b>692.431</b>	<b>442.079</b> <b>250.352</b>
	<b>Ultimo 2002, i alt</b>	<b>75.627.079</b>	<b>703.797</b>	<b>526.527</b> <b>177.270</b>



## NOTER

N o t e	Jyske Bank-koncernen		Jyske Bank		
	(kr. 1.000)	2003	2002	2003	2002
<b>6 Kreditrisici</b>					
<b>Udlån og garantidebitorer fordelt på sektorer og brancher</b>					
<b>Udlån + garantidebitorer i pct. ultimo året</b>					
<b>Offentlige myndigheder</b>	<b>1</b>	<b>1</b>	<b>1</b>	<b>2</b>	
<b>Erhverv</b>					
Landbrug, jagt og skovbrug	6	4	6	6	
Fiskeri	1	0	1	1	
Fremstillingsvirksomhed, råstofudvinding, el-, gas-, vand- og varmeværker	9	7	8	8	
Bygge- og anlægsvirksomhed	3	2	2	2	
Handel, restaurations- og hotelvirksomhed	9	8	9	9	
Transport, post og telefon	3	3	2	2	
Kredit- og finansieringsvirksomhed samt forsikringsvirksomhed	12	6	20	19	
Ejendomsadministration og -handel, forretningservice	11	8	11	9	
Øvrige erhverv	3	2	2	2	
<b>I alt erhverv</b>	<b>57</b>	<b>40</b>	<b>61</b>	<b>58</b>	
<b>Private</b>	<b>42</b>	<b>59</b>	<b>38</b>	<b>40</b>	
<b>I alt</b>	<b>100</b>	<b>100</b>	<b>100</b>	<b>100</b>	
<b>Kreditrisiko på afledte finansielle instrumenter</b>					
<b>Positiv markedsværdi (efter modpartsrisiko)</b>					
Modpart med risikovægt 0 pct. Positiv markedsværdi efter netting	<b>175.022</b>	64.556	<b>175.022</b>	64.556	
Modpart med risikovægt 20 pct. Positiv markedsværdi efter netting	<b>3.652.019</b>	3.522.540	<b>3.645.734</b>	3.520.010	
Modpart med risikovægt 100 pct. Positiv markedsværdi efter netting	<b>722.830</b>	724.887	<b>694.078</b>	723.418	
<b>Efterstillede tilgodehavender</b>					
Associerede virksomheder mv.	<b>0</b>	0	<b>0</b>	0	
Tilknyttede virksomheder	<b>0</b>	0	<b>0</b>	0	
Andre virksomheder	<b>863.543</b>	811.596	<b>863.543</b>	811.596	
<b>Akkumulerede hensættelser</b>					
Hensat ultimo på udlån og garantidebitorer	<b>2.036.056</b>	2.057.674	<b>1.860.390</b>	1.874.178	
Hensat ultimo på tilgodehavender hos kreditinstitutter og andre poster, der indebærer en kreditrisiko	<b>0</b>	0	<b>0</b>	0	
<b>I alt akkumulerede hensættelser</b>	<b>2.036.056</b>	2.057.674	<b>1.860.390</b>	1.874.178	
Heraf A-hensættelser	<b>1.814.594</b>	1.802.263	<b>1.696.625</b>	1.699.901	
Heraf B-hensættelser	<b>221.462</b>	255.411	<b>163.765</b>	174.277	
Akkumulerede hensættelser på udlån og garantidebitorer i procent af udlån, garantidebitorer og hensættelser ultimo året.	<b>2,5</b>	1,8	<b>2,4</b>	2,5	
Tilgodehavender med standset renteberegning udgør ultimo året	<b>329.652</b>	345.968	<b>229.143</b>	248.876	

Note	Jyske Bank-koncernen		Jyske Bank		
	(kr. 1.000)	2003	2002	2003	2002
<b>7 Markedsrisici</b>					
<b>Valutarisiko</b>					
Aktiver i fremmed valuta i alt	<b>35.273.484</b>	35.170.927	<b>33.027.962</b>	31.480.577	
Passiver i fremmed valuta i alt	<b>31.143.242</b>	32.802.201	<b>28.798.048</b>	29.085.456	
Valutakursindikator 1	<b>1.049.224</b>	1.181.175	<b>1.041.111</b>	1.157.452	
Valutakursindikator 1 i pct. af kernekapital efter fradrag	<b>13,6</b>	17,1	<b>13,4</b>	17,7	
Valutakursindikator 2	<b>6.577</b>	29.397	<b>6.866</b>	29.425	
Valutakursindikator 2 i pct. af kernekapital efter fradrag	<b>0,1</b>	0,4	<b>0,1</b>	0,4	
<b>Valutakursindikator 1</b> viser et mål for den samlede valutarisiko og opgøres som den numerisk største værdi af valutaer, hvori koncernen har henholdsvis netto tilgodehavende (lange positioner) og netto gæld (korte positioner).					
<b>Valutakursindikator 2</b> udtrykker med 99% sandsynlighed den maksimale tabsrisiko over en periode på 10 handelsdage baseret på den historiske udvikling i de enkelte valutaers kursudvikling og samvariation de seneste 3 år.					
<b>Renterisiko</b>					
Renterisiko på gældsinstrumenter mv. i alt	<b>122.926</b>	65.852	<b>121.421</b>	42.347	
<b>Renterisiko opdelt på bankens valutaer med størst renterisiko:</b>					
<b>Valuta:</b>					
DKK	<b>113.283</b>	64.149	<b>113.235</b>	43.979	
EUR	<b>61.601</b>	36.206	<b>61.914</b>	36.804	
JPY	<b>-56.973</b>	-72.409	<b>-56.444</b>	-72.442	
SEK	<b>10.240</b>	5.029	<b>10.227</b>	5.027	
NOK	<b>-7.273</b>	-1.990	<b>-7.273</b>	-1.990	
HUF	<b>5.953</b>	-5	<b>5.953</b>	-5	
Øvrige valutaer	<b>-3.905</b>	34.872	<b>-6.191</b>	30.974	
<b>I alt</b>	<b>122.926</b>	65.852	<b>121.421</b>	42.347	

## NOTER

Note	Jyske Bank-koncernen		Jyske Bank		
	(kr. 1.000)	2003	2002	2003	2002
<b>Løbetidsfordeling efter restløbetid</b>					
<b>8</b>	<b>Tilgodehavender hos kreditinstitutter og centralbanker</b>				
	Anfordringstilgodehavender	<b>6.083.811</b>	6.823.974	<b>5.940.295</b>	4.976.169
	Til og med 3 måneder	<b>6.333.018</b>	4.949.298	<b>15.178.401</b>	12.641.904
	Over 3 måneder og til og med 1 år	<b>138.277</b>	280.654	<b>3.920.252</b>	4.117.776
	Over 1 år og til og med 5 år	<b>109.744</b>	0	<b>1.092.046</b>	743.513
	Over 5 år	<b>150.169</b>	0	<b>721.319</b>	804.550
	<b>I alt</b>	<b>12.815.019</b>	12.053.926	<b>26.852.313</b>	23.283.912
<b>9</b>	<b>Udlån</b>				
	På anfordring	<b>1.927.311</b>	2.195.919	<b>140.097</b>	174.736
	Til og med 3 måneder	<b>22.145.449</b>	19.802.212	<b>11.560.645</b>	10.123.112
	Over 3 måneder og til og med 1 år	<b>20.392.419</b>	23.030.543	<b>19.717.519</b>	21.703.660
	Over 1 år og til og med 5 år	<b>15.344.416</b>	17.034.957	<b>12.031.298</b>	10.370.842
	Over 5 år	<b>3.950.964</b>	33.237.959	<b>2.949.282</b>	2.649.652
	<b>I alt</b>	<b>63.760.559</b>	95.301.590	<b>46.398.841</b>	45.022.002
<b>10</b>	<b>Gæld til kreditinstitutter og centralbanker</b>				
	Anfordringsgæld	<b>3.171.349</b>	1.857.797	<b>3.574.523</b>	2.672.611
	Til og med 3 måneder	<b>7.851.402</b>	9.223.932	<b>12.018.352</b>	13.284.683
	Over 3 måneder og til og med 1 år	<b>1.257.813</b>	3.975.191	<b>1.322.202</b>	3.631.556
	Over 1 år og til og med 5 år	<b>0</b>	0	<b>132</b>	570
	Over 5 år	<b>576.139</b>	583.442	<b>576.121</b>	583.442
	<b>I alt</b>	<b>12.856.703</b>	15.640.362	<b>17.491.330</b>	20.172.862
<b>11</b>	<b>Indlån i alt</b>				
	På anfordring	<b>38.621.170</b>	33.283.974	<b>35.193.793</b>	30.295.486
	Indlån med opsigelsesvarsel:				
	Til og med 3 måneder	<b>16.617.794</b>	17.869.154	<b>15.135.445</b>	16.166.327
	Over 3 måneder og til og med 1 år	<b>1.066.249</b>	1.164.235	<b>859.521</b>	1.047.619
	Over 1 år og til og med 5 år	<b>2.310.640</b>	2.122.061	<b>2.209.192</b>	2.042.533
	Over 5 år	<b>5.199.742</b>	4.523.264	<b>5.176.473</b>	4.509.969
	<b>I alt</b>	<b>63.815.595</b>	58.962.688	<b>58.574.424</b>	54.061.934
<b>12</b>	<b>Udstedte obligationer</b>				
	Til og med 3 måneder	<b>79.569</b>	1.702.219	<b>79.569</b>	74.505
	Over 3 måneder og til og med 1 år	<b>316.255</b>	3.137.473	<b>316.255</b>	2.575.660
	Over 1 år og til og med 5 år	<b>6.300.321</b>	10.702.331	<b>6.300.321</b>	3.834.203
	Over 5 år	<b>1.367.798</b>	27.819.540	<b>1.367.798</b>	1.216.673
	<b>I alt</b>	<b>8.063.943</b>	43.361.563	<b>8.063.943</b>	7.701.041

Note	Jyske Bank-koncernen		Jyske Bank		
	(kr. 1.000)	2003	2002	2003	2002
<b>13 Renteindtægter/terminspræmie af:</b>					
Tilgodehavender hos kreditinstitutter og centralbanker		<b>319.539</b>	340.869	<b>497.414</b>	593.978
Udlån		<b>4.227.974</b>	5.172.810	<b>2.554.203</b>	2.880.996
Obligationer		<b>762.053</b>	876.045	<b>730.538</b>	827.625
Afledte finansielle instrumenter i alt heraf		<b>177.008</b>	179.248	<b>176.483</b>	179.204
Valutakontrakter		<b>394.716</b>	341.201	<b>394.716</b>	341.201
Rentekontrakter		<b>-217.708</b>	-161.953	<b>-218.233</b>	-161.997
Andet		<b>24.908</b>	4.197	<b>22.957</b>	3.097
<b>I alt</b>		<b>5.511.482</b>	6.573.169	<b>3.981.595</b>	4.484.900
Heraf udgør indtægter af ægte købs- og tilbagesalgssforretninger ført under:					
Tilgodehavender hos kreditinstitutter og centralbanker		<b>26.941</b>	50.944	<b>26.941</b>	50.944
Udlån		<b>5.990</b>	24.753	<b>5.990</b>	24.753
<b>14 Renteudgifter til:</b>					
Kreditinstitutter og centralbanker		<b>209.733</b>	350.347	<b>342.687</b>	506.066
Indlån		<b>1.218.601</b>	1.492.002	<b>1.150.358</b>	1.392.073
Udstedte obligationer		<b>1.266.082</b>	1.779.108	<b>221.765</b>	234.885
Efterstillede kapitalindskud		<b>91.189</b>	125.158	<b>78.148</b>	109.087
Andet		<b>2.031</b>	1.043	<b>1.849</b>	518
<b>I alt</b>		<b>2.787.636</b>	3.747.658	<b>1.794.807</b>	2.242.629
Heraf udgør renteudgifter af ægte salgs- og tilbagekøbsforretninger ført under:					
Kreditinstitutter og centralbanker		<b>14.642</b>	38.004	<b>14.642</b>	38.004
Indlån		<b>935</b>	1.754	<b>935</b>	1.754
<b>15 Udbytte af:</b>					
Aktier		<b>84.394</b>	64.336	<b>84.089</b>	64.101
Kapitalandele i associerede virksomheder mv.		<b>0</b>	0	<b>0</b>	0
<b>I alt</b>		<b>84.394</b>	64.336	<b>84.089</b>	64.101

## NOTER

Note	Jyske Bank-koncernen		Jyske Bank		
	(kr. 1.000)	2003	2002	2003	2002
<b>16</b>	<b>Kursreguleringer 1) af:</b>				
	Obligationer	<b>137.976</b>	139.108	<b>135.902</b>	116.115
	Aktier	<b>755.582</b>	-892.737	<b>743.736</b>	-894.128
	Fastforrentede udlån	<b>18.491</b>	19.542	<b>17.488</b>	18.199
	Valuta	<b>84.788</b>	-70.592	<b>50.165</b>	-97.844
	Afledte finansielle instrumenter i alt	<b>141.686</b>	60.888	<b>140.861</b>	60.584
	heraf				
	Valutakontrakter	<b>16.787</b>	8.351	<b>15.857</b>	8.233
	Rentekontrakter	<b>413.873</b>	-22.924	<b>413.978</b>	-23.110
	Aktiekontrakter	<b>-288.856</b>	74.980	<b>-288.856</b>	74.980
	Råvarekontrakter	<b>-118</b>	481	<b>-118</b>	481
	<b>I alt</b>	<b>1.138.523</b>	-743.791	<b>1.088.152</b>	-797.074
	Heraf puljeordninger	<b>443.553</b>	-1.129.794	<b>443.553</b>	-1.129.794
	1) Underposterne indeholder også kursregulering af værdipapirer, der indgår i puljeordninger. Der korrigeres for disse kursreguleringer under posten Heraf puljeordninger i nederste linie.				
	<b>Kursreguleringsposter opgjort eksklusiv puljeordningerne:</b>				
	Obligationer	<b>120.225</b>	18.945	<b>118.151</b>	-4.048
	Aktier	<b>131.323</b>	65.822	<b>119.477</b>	64.431
	Fastforrentede udlån	<b>18.491</b>	19.542	<b>17.488</b>	18.199
	Valuta	<b>291.923</b>	228.731	<b>257.300</b>	201.479
	Afledte finansielle instrumenter i alt	<b>131.353</b>	52.222	<b>130.528</b>	51.918
	<b>I alt</b>	<b>693.315</b>	385.262	<b>642.944</b>	331.979
<b>17</b>	<b>Andre ordinære indtægter</b>				
	Fortjeneste ved salg af Totalkredit	<b>524.872</b>	0	<b>524.872</b>	0
	Nettoresultat af drift af fast ejendom	<b>60.553</b>	50.149	<b>62.549</b>	48.928
	Fortjeneste ved salg af ejendomme og driftsmidler	<b>3.754</b>	25.457	<b>3.264</b>	11.030
	Øvrige ordinære indtægter	<b>225.635</b>	127.160	<b>57.974</b>	60.552
	<b>I alt</b>	<b>814.814</b>	202.766	<b>648.659</b>	120.510

Note	Jyske Bank-koncernen		Jyske Bank		
	(kr. 1.000)	2003	2002	2003	2002
<b>18 Udgifter til personale og administration</b>					
Lønninger og vederlag til bestyrelse, direktion og repræsentantskab					
Direktion	11.616	10.677	11.616	10.677	
Bestyrelse	893	935	893	935	
Repræsentantskab	1.569	1.538	1.569	1.538	
<b>I alt</b>	<b>14.078</b>	<b>13.150</b>	<b>14.078</b>	<b>13.150</b>	
Personaleudgifter					
Lønninger	1.376.589	1.254.055	1.164.785	1.091.389	
Pensioner	142.229	128.837	122.466	113.847	
Udgifter til social sikring	116.146	110.786	106.761	104.239	
<b>I alt</b>	<b>1.634.964</b>	<b>1.493.678</b>	<b>1.394.012</b>	<b>1.309.475</b>	
Øvrige administrationsudgifter	903.375	952.153	789.074	833.067	
<b>I alt udgifter til personale og administration</b>	<b>2.552.417</b>	<b>2.458.981</b>	<b>2.197.164</b>	<b>2.155.692</b>	
Øvrige administrationsudgifter					
IT-udgifter	287.382	297.379	296.286	297.750	
Husleje, lys og varme mv.	152.246	136.927	135.383	124.474	
Porto, telefon mv.	75.774	83.910	61.054	69.367	
Øvrige administrationsudgifter	387.973	433.937	296.351	341.476	
<b>I alt</b>	<b>903.375</b>	<b>952.153</b>	<b>789.074</b>	<b>833.067</b>	
<b>19 Resultat af kapitalandele i associerede og tilknyttede virksomheder</b>					
Resultat af kapitalinteresser i associerede virksomheder mv.	-322.329	-147.971	-248.193	-56.117	
Resultat af kapitalinteresser i tilknyttede virksomheder	0	0	342.047	321.831	
<b>I alt</b>	<b>-322.329</b>	<b>-147.971</b>	<b>93.854</b>	<b>265.714</b>	
<b>20 Skat</b>					
Beregnet skat af årets indkomst	444.928	195.543	443.338	195.543	
Udskudt skat	59.616	405.296	61.127	405.296	
Efterregulering af tidligere års beregnet skat	9.185	-41.027	9.185	-41.027	
Skat på hensættelseskonto	11.245	12.065	11.245	12.065	
<b>I alt</b>	<b>524.974</b>	<b>571.877</b>	<b>524.895</b>	<b>571.877</b>	
<b>Effektiv skatteprocent</b>					
Selskabsskattesats i Danmark	30,0	30,0	30,0	30,0	
Skattefri del af salg af Totalkredit	-8,3	0,0	-8,3	0,0	
Øvrige ikke-skattepligtige indtægter og ikke- fradragsberettigede udgifter mv.	2,6	2,1	2,6	2,1	
Hensættelse af ikke-afsat udskudt skat tidligere år	0,0	20,2	0,0	20,2	
Skat på hensættelseskonto	0,4	0,8	0,4	0,8	
Andet	4,3	-0,3	4,3	-0,3	
<b>Effektiv skatteprocent</b>	<b>29,0</b>	<b>52,8</b>	<b>29,0</b>	<b>52,8</b>	

Den effektive skatteprocent for 2003 udgør 29,0, hvilket er lavere end den effektive skatteprocent for første halvår 2003 på 36,0. Forskellen kan primært henføres til salget af Totalkredit i fjerde kvartal 2003. Konsoliderede virksomheders og pro rata konsoliderede virksomheders skat udgør kr. -68 mio. i 2003 mod kr. 109 mio. i 2002.

## NOTER

Note	Jyske Bank-koncernen		Jyske Bank		
	(kr. 1.000)	2003	2002	2003	2002
<b>21</b>	<b>Direktion, bestyrelse og repræsentantskab</b>				
	Størrelsen af lån, pant, kaution eller garantier samt tilhørende sikkerhedsstillelser stiftet for nedennævnte ledelsesmedlemmer i banken				
	Lån mv.				
	Direktion	0	785	0	785
	Bestyrelse	18.272	19.786	18.272	19.786
	Repræsentantskab	311.326	374.045	311.326	374.045
	Sikkerhedsstillelser				
	Direktion	0	30	0	30
	Bestyrelse	12.957	11.917	12.957	11.917
<b>22</b>	<b>Revisionshonorar</b>				
	Samlet honorar til Jyske Bank A/S's generalforsamlingsvalgte revisorer samt til lokalt valgte revisorer i udenlandske enheder	5.438	5.835	2.990	2.438
	Heraf udgør andre ydelser end revision	1.981	1.898	1.383	966
	Ud over honorar til generalforsamlingsvalgte revisorer er der afholdt udgifter til bankens interne revisionsafdeling.				
<b>23</b>	<b>Antal beskæftigede</b>				
	Det gennemsnitlige antal beskæftigede i regnskabsåret omregnet til heltidsbeskæftigede:				
	Antal beskæftigede i virksomheder, der indgår i koncernregnskabet	3.373	3.327	2.843	2.907
	Antal beskæftigede i dattervirksomheder, der ikke indgår i koncernregnskabet	0	0	0	0
	<b>I alt</b>	<b>3.373</b>	<b>3.327</b>	<b>2.843</b>	<b>2.907</b>
<b>24</b>	<b>Tilgodehavender hos kreditinstitutter og centralbanker</b>				
	Tilgodehavender på opsigelse hos centralbanker	4.498.192	4.267.948	4.498.192	4.267.948
	Tilgodehavender hos kreditinstitutter	8.316.827	7.785.978	22.354.121	19.015.964
	<b>I alt</b>	<b>12.815.019</b>	<b>12.053.926</b>	<b>26.852.313</b>	<b>23.283.912</b>
<b>25</b>	<b>Obligationer</b>				
	Børsnoterede	17.992.032	21.530.489	17.828.014	19.735.742
	Andre	254.808	184.213	254.808	184.213
	<b>I alt</b>	<b>18.246.840</b>	<b>21.714.702</b>	<b>18.082.822</b>	<b>19.919.955</b>
	Heraf egne obligationer	19.094	21.426	19.094	21.426
	Banken har deponeret obligationer hos Nationalbanken, Værdipapircentralen, Garantifonden for Danske Optioner og Futures samt udenlandske clearingscentraler mv. i forbindelse med clearing, marginstillelse og fondsafvikling, med en samlet kursværdi på			2.001.450	5.912.167

Note	Jyske Bank-koncernen			Jyske Bank		
	(kr. 1.000)	2003	2002	2003	2002	
<b>26 Aktier mv.</b>						
Aktier/investeringsforeningsbeviser noteret på Københavns Fondsbørs		1.206.521	1.186.503	1.206.521	1.176.821	
Aktier/investeringsforeningsbeviser noteret på andre børser		1.810.070	1.719.447	1.810.070	1.719.447	
Andre aktier		870.952	164.018	610.182	157.919	
Øvrige kapitalandele		29	331	0	0	
<b>I alt</b>		<b>3.887.572</b>	<b>3.070.299</b>	<b>3.626.773</b>	<b>3.054.187</b>	
<b>27 Finansielle omsætningsaktiver</b>						
Finansielle omsætningsaktiver værdiansat til markedsværdi		21.008.622	24.406.037	20.844.604	22.601.608	
Forskellen mellem købsprisen på finansielle omsætningsaktiver værdiansat til markedsværdi og den højere markedsværdi på opgørelsestidspunktet		383.172	267.809	382.473	261.295	
Finansielle omsætningsaktiver, der ikke er værdiansat til markedsværdi		520.701	339.989	502.128	333.559	
Forskellen mellem købsprisen på finansielle omsætningsaktiver, der ikke er værdiansat til markedsværdi, og den højere markedsværdi på opgørelsestidspunktet		945	430	945	430	
<b>28 Finansielle anlægsaktiver 2003</b>						
		Jyske Bank-koncernen			Jyske Bank	
		Tilknyttede virksomheder	Associerede virksomheder og øvrige betydnede kapitalandele	Øvrige kapitalandele	Tilknyttede virksomheder	Associerede virksomheder og øvrige betydnede kapitalandele
Samlet anskaffelsespris primo	0	765.376	38.893	2.118.673	1.025.941	38.893
Valutakursregulering	0	0	0	-116.671	0	0
Tilgang	0	859	559.336	32.761	237.172	324.046
Afgang	0	30.552	158	8	352.928	158
<b>Samlet anskaffelsespris ultimo</b>	<b>0</b>	<b>735.683</b>	<b>598.071</b>	<b>2.034.755</b>	<b>910.185</b>	<b>362.781</b>
Op- og nedskrivninger primo	0	-401.036	82	358.133	-215.083	82
Valutakursregulering	0	0	0	-833	0	0
Resultat	0	0	-	428.635	0	-
Udbytte	0	0	-	155.127	0	-
Forskelsværdi ved anskaffelse	0	0	-	0	0	-
Andre kapitalbevægelser	0	0	0	2.574	0	0
Årets op- og nedskrivninger	0	-322.329	6.936	-	-248.193	0
Tilbageførte op- og nedskrivninger	0	0	0	-	191.663	0
<b>Op- og nedskrivninger ultimo</b>	<b>0</b>	<b>-723.365</b>	<b>7.018</b>	<b>633.382</b>	<b>-654.939</b>	<b>82</b>
<b>Bogført beholdning ultimo</b>	<b>0</b>	<b>12.318</b>	<b>605.089</b>	<b>2.668.137</b>	<b>255.246</b>	<b>362.863</b>
heraf kreditinstitutter	0	0	0	1.830.521	0	0
<b>Bogført værdi primo</b>	<b>0</b>	<b>364.340</b>	<b>38.975</b>	<b>2.476.806</b>	<b>810.858</b>	<b>38.975</b>
heraf kreditinstitutter	0	0	0	1.707.398	446.737	0
Værdien af aktier eller andre kapitalandele erhvervet som led i medvirken ved omstruktureringer af erhvervsvirksomheder, jf. bank- og sparekasselovens § 1a, stk. 1,	0			0		



## NOTER

Note	Jyske Bank-koncernen			Jyske Bank		
	(kr. 1.000)					
<b>29</b>	<b>Immaterielle aktiver 2003</b>					
	<b>Goodwill</b>	<b>Øvrige</b>	<b>I alt</b>	<b>Goodwill</b>	<b>Øvrige</b>	<b>I alt</b>
Samlet anskaffelsespris primo	0	0	0	0	0	0
Tilgang	0	26.494	26.494	0	4.029	4.029
<b>Samlet anskaffelsespris ultimo</b>	<b>0</b>	<b>26.494</b>	<b>26.494</b>	<b>0</b>	<b>4.029</b>	<b>4.029</b>
Af- og nedskrivninger primo	0	0	0	0	0	0
Årets afskrivninger	0	5.447	5.447	0	1.343	1.343
<b>Af- og nedskrivninger ultimo</b>	<b>0</b>	<b>5.447</b>	<b>5.447</b>	<b>0</b>	<b>1.343</b>	<b>1.343</b>
<b>Bogført beholdning ultimo</b>	<b>0</b>	<b>21.047</b>	<b>21.047</b>	<b>0</b>	<b>2.686</b>	<b>2.686</b>
Bogført værdi primo	0	0	0	0	0	0
Udgiftsført i anskaffelsesåret	0	5.674	5.674	0	895	895
<b>30</b>	<b>Materielle aktiver 2003</b>					
	<b>Grunde og ejendomme</b>	<b>Drifts- midler</b>	<b>I alt</b>	<b>Grunde og ejendomme</b>	<b>Drifts- midler</b>	<b>I alt</b>
Samlet anskaffelsespris primo	1.511.688	173.206	1.684.894	1.334.040	123.073	1.457.113
Valutakursregulering	-8.133	-1.386	-9.519	-193	0	-193
Tilgang	100.962	135.659	236.621	94.923	12.449	107.372
Afgang	36.981	14.633	51.614	36.922	1.511	38.433
<b>Samlet anskaffelsespris ultimo</b>	<b>1.567.536</b>	<b>292.846</b>	<b>1.860.382</b>	<b>1.391.848</b>	<b>134.011</b>	<b>1.525.859</b>
Ejendomsopskrivninger primo	166.791	-	166.791	147.763	-	147.763
Valutakursregulering	-81	-	-81	0	-	0
Årets opskrivninger	8.881	-	8.881	6.307	-	6.307
Årets tilbageførte opskrivninger	13.803	-	13.803	13.803	-	13.803
<b>Ejendomsopskrivninger ultimo</b>	<b>161.788</b>	<b>-</b>	<b>161.788</b>	<b>140.267</b>	<b>-</b>	<b>140.267</b>
Af- og nedskrivninger primo	201.236	128.844	330.080	141.625	84.948	226.573
Valutakursregulering	-3.544	-1.262	-4.806	0	0	0
Årets afskrivninger	7.833	47.223	55.056	7.168	19.229	26.397
Årets nedskrivninger	17.168	0	17.168	17.168	0	17.168
Tilbageførte af- og nedskrivninger	8.780	13.650	22.430	8.780	1.511	10.291
<b>Af- og nedskrivninger ultimo</b>	<b>213.913</b>	<b>161.155</b>	<b>375.068</b>	<b>157.181</b>	<b>102.666</b>	<b>259.847</b>
<b>Bogført beholdning ultimo</b>	<b>1.515.411</b>	<b>131.691</b>	<b>1.647.102</b>	<b>1.374.934</b>	<b>31.345</b>	<b>1.406.279</b>
Bogført værdi primo	1.477.243	44.362	1.521.605	1.340.178	38.125	1.378.303
Seneste off. ejendomsvurdering	1.401.601	-	-	1.274.444	-	-
Årets straksafskrivning på driftsmidler	-	55.505	55.505	-	39.053	39.053

N o t e	J y s k e B a n k - k o n c e r n e n		J y s k e B a n k		
	(kr. 1.000)	2003	2002	2003	2002
<b>31</b>	<b>Egne kapitalandele optaget til markedsværdi:</b>				
	Nominel beholdning af egne kapitalandele	548	1.739	548	1.115
	I pct. af aktiekapitalen	0,08	0,23	0,08	0,15
	<b>Egne kapitalandele optaget til kr. 0:</b>				
	Egne kapitalandele, der besiddes med henblik på nedsættelse af aktiekapitalen, er nedskrevet til kr. 0 over egenkapitalen				
	Nominel beholdning af egne kapitalandele	20.000	30.000	20.000	30.000
	I pct. af aktiekapitalen	2,78	4,00	2,78	4,00
	Købesum for egne kapitalandele, der er optaget til kr. 0	299.370	282.600	299.370	282.600
<b>32</b>	<b>Andre aktiver</b>				
	Positiv markedsværdi af afledte finansielle instrumenter mv.	11.211.114	14.204.025	11.205.263	14.202.314
	Forskellige debitorer	1.004.413	574.487	960.169	399.084
	Tilgodehavende renter og provision	2.692.603	3.525.284	2.740.894	3.530.018
	Øvrige aktiver	86.731	1.896	2.945	2.976
	<b>I alt</b>	<b>14.994.861</b>	<b>18.305.692</b>	<b>14.909.271</b>	<b>18.134.392</b>
<b>33</b>	<b>Gæld til kreditinstitutter og centralbanker</b>				
	Gæld til centralbanker	1.230.860	4.677.900	1.230.860	4.677.900
	Gæld til kreditinstitutter	11.625.843	10.962.462	16.260.470	15.494.962
	<b>I alt</b>	<b>12.856.703</b>	<b>15.640.362</b>	<b>17.491.330</b>	<b>20.172.862</b>
<b>34</b>	<b>Indlån</b>				
	På anfordring	38.620.745	33.283.974	35.193.793	30.295.486
	Med opsigelsesvarsel	447.005	681.459	293.193	569.561
	Tidsindskud	14.361.524	15.633.622	12.701.117	13.833.254
	Særlige indlånsformer	10.386.321	9.363.633	10.386.321	9.363.633
	<b>I alt</b>	<b>63.815.595</b>	<b>58.962.688</b>	<b>58.574.424</b>	<b>54.061.934</b>
<b>35</b>	<b>Andre passiver</b>				
	Modpost til negative obligationsbeholdninger ifm. repo-/reverseforretninger	1.071.941	1.569.168	1.071.941	1.569.168
	Forskellige kreditorer	5.653.946	4.207.940	5.563.499	4.115.618
	Skyldig skat af årets indkomst	57.927	63.756	0	0
	Negativ værdi af finansielle instrumenter mv.	12.213.518	14.904.600	12.209.961	14.903.201
	Skyldige renter og provision	2.176.692	3.462.428	2.152.080	2.935.436
	Øvrige passiver	362.594	819.138	16.237	16.373
	<b>I alt</b>	<b>21.536.618</b>	<b>25.027.030</b>	<b>21.013.718</b>	<b>23.539.796</b>
<b>36</b>	<b>Hensættelser til forpligtelser</b>				
	Hensættelser til pensioner og lignende forpligtelser	10.960	12.734	10.960	12.734
	Hensættelser til udskudt skat	314.350	809.682	271.400	759.200
	Hensættelser til tab i forbindelse med retssager	17.650	6.033	17.650	6.033
	<b>I alt</b>	<b>342.960</b>	<b>828.449</b>	<b>300.010</b>	<b>777.967</b>

Salg af aktiver til de bogførte værdier vil ikke udløse skat ud over den i balancen afsatte udskudte skat.

Der er i 2003 sket afregning af en tidligere hensat forpligtelse under udskudt skat.

## NOTER

Note	Jyske Bank-koncernen				Jyske Bank	
	(kr. 1.000)	2003	2002	2003	2002	
<b>37</b>	<b>Efterstillede kapitalindskud</b>					
	Supplerende kapital:					
	Var. % Obligationslån EUR 25 mio. * 05.05.2009	186.115	185.607	186.115	185.607	
	Var. % Obligationslån EUR 5 mio. 29.06.2006	37.223	37.122	37.223	37.122	
	Var. % Obligationslån EUR 8 mio. 28.07.2006	59.557	59.394	59.557	59.394	
	6,41% Obligationslån EUR 10 mio. * 12.11.2009	74.446	74.243	74.446	74.243	
	6,10% Obligationslån DKK 350 mio. ** 06.03.2006	0	350.000	0	350.000	
	Var. % Obligationslån EUR 100 mio. * 29.03.2008	744.460	743.000	744.460	743.000	
	Var. % Obligationslån EUR 25 mio. * 29.03.2008	186.115	185.038	186.115	185.038	
	6,73% Obligationslån EUR 15 mio. 2017-2026	111.669	111.364	111.669	111.364	
	7,00% Obligationslån EUR 25 mio. * 29.05.2024	186.115	185.608	186.115	185.608	
	Var. % Obligationslån EUR 10 mio. 13.02.2023	74.446	0	74.446	0	
	5,65% Obligationslån EUR 10 mio. 27.03.2023	74.446	0	74.446	0	
	5,67% Obligationslån EUR 10 mio. 31.03.2023	74.446	0	74.446	0	
	Var. % Obligationslån EUR 38 mio. 17.05.2009	-	286.866	-	0	
	Var. % Obligationslån EUR 52 mio. 17.12.2010	-	381.609	-	0	
	<b>I alt</b>	<b>1.809.038</b>	2.599.851	<b>1.809.038</b>	1.931.376	
	Efterstillede kapitalindskud, som medregnes ved opgørelse af den ansvarlige kapital	<b>1.784.843</b>	2.599.851	<b>1.784.843</b>	1.931.376	
<b>38</b>	<b>Ægte salgs- og tilbagekøbsforretninger samt ægte købs- og tilbagesalgsforretninger</b>					
	Af nedenstående aktivposter udgør ægte købs- og tilbagesalgsforretninger følgende:					
	Tilgodehavender hos kreditinstitutter og centralbanker	930.569	955.084	930.569	955.084	
	Udlån	744.148	1.519.699	744.148	1.519.699	
	Af nedenstående passivposter udgør ægte salgs- og tilbagekøbsforretninger følgende:					
	Gæld til kreditinstitutter og centralbanker	753.289	665.704	753.289	665.704	
	Indlån	0	979.632	0	979.632	
	Aktiver solgt som led i ægte salgs- og tilbagekøbsforretninger:					
	Aktivpost					
	Obligationer	734.347	1.619.342	734.347	1.619.342	
	Aktier	624	0	624	0	

Note	Jyske Bank-koncernen		Jyske Bank		
	(kr. 1.000)	2003	2002	2003	2002
<b>39 Mellemværender med tilknyttede og associerede virksomheder mv. i koncernen</b>					
Tilknyttede virksomheder					
Aktivpost					
Tilgodehavender hos kreditinstitutter og centralbanker		0	0	14.193.642	13.596.281
Udlån		0	0	6.524.981	6.286.178
<b>I alt</b>		<b>0</b>	<b>0</b>	<b>20.718.623</b>	<b>19.882.459</b>
Passivpost					
Gæld til kreditinstitutter		0	0	4.799.077	4.640.834
Indlån		0	0	218.221	175.624
<b>I alt</b>		<b>0</b>	<b>0</b>	<b>5.017.298</b>	<b>4.816.458</b>
Associerede virksomheder samt virksomheder, hvori banken har øvrige betydende kapitalandele					
Aktivpost					
Tilgodehavender hos kreditinstitutter og centralbanker		0	0	0	0
Udlån		289.598	286.943	282.398	286.943
<b>I alt</b>		<b>289.598</b>	<b>286.943</b>	<b>282.398</b>	<b>286.943</b>
Passivpost					
Gæld til kreditinstitutter		0	0	0	97.193
Indlån		112.817	36.945	113.840	36.945
<b>I alt</b>		<b>112.817</b>	<b>36.945</b>	<b>113.840</b>	<b>134.138</b>
<b>40 Driftsposter fra udenlandske afdelinger og dattervirksomheder</b>					
Renteindtægter, udbytteindtægter, gebyrer og provisionsindtægter, kursreguleringer og andre ordinære indtægter i alt:					
England		34.028	48.387	34.028	48.387
Tyskland		21.962	27.262	21.962	27.262
Schweiz		162.948	156.558	15.171	22.928
Gibraltar		337.491	398.771	179.541	245.586
Polen		5	0	0	0
Spanien		-5	3	-5	3
Frankrig		-1	0	-1	0
<b>I alt</b>		<b>556.428</b>	<b>630.981</b>	<b>250.696</b>	<b>344.166</b>

## NOTER

N o t e	J y s k e B a n k	
	2003	2002
(kr. 1.000)		
<b>41 Fastforrentede aktiver og passiver samt finansielle instrumenter, som ikke kursreguleres</b>		
Jyske Bank foretager løbende afdækning af renterisikoen på fastforrentede aktiver og passiver. Renterisikoen på fastforrentede udlån afdækkes gruppevis med swaps. Afdækningen foretages således, at der er stor korrelation mellem ændringer i markedsværdien på de afdækkede og de afdækkende forretninger. Ifølge regnskabsreglerne kan fastforrentede aktiver ikke opskrives til en højere værdi end købsprisen reguleret for løbetidsforkortelse, og fastforrentede passiver må ikke kursreguleres. I medfør af regnskabsreglerne og for at opnå symmetrisk regnskabsmæssig behandling undlades kursregulering af følgende finansielle instrumenter, der er indgået til afdækning af renterisikoen på følgende fastforrentede aktiver og passiver.		
<b>Aktiver:</b>		
<b>Udlån:</b>		
Nominel værdi	5.464.607	5.344.696
Købspris	5.464.607	5.344.696
Bogført værdi	5.431.141	5.312.851
Markedsværdi	5.629.683	5.557.542
<b>Finansielle instrumenter:</b>		
Nominel værdi af swaps	7.925.000	4.125.000
Markedsværdi af swaps	-227.596	-242.942
Regnskabsmæssig værdi af swaps	-33.181	-57.605
<b>Passiver:</b>		
<b>Indlån:</b>		
Nominel værdi	572.471	580.334
Bogført værdi	572.471	580.334
Markedsværdi	624.506	637.804
<b>Efterstillede kapitalindskud:</b>		
Nominel værdi	692.347	467.730
Bogført værdi	692.347	467.730
Markedsværdi	753.155	526.739
<b>Udstedte obligationer:</b>		
Nominel værdi	148.892	0
Bogført værdi	148.892	0
Markedsværdi	151.227	0
<b>Finansielle instrumenter:</b>		
Nominel værdi af swaps	1.741.239	1.067.730
Markedsværdi af swaps	115.279	109.949
Regnskabsmæssig værdi af swaps	13.298	16.843
Såfremt regnskabsreglerne havde tilladt fuld kursregulering af alle fastforrentede aktiver og passiver, ville årsresultatet have været påvirket med	-14.473	26.800
En opgørelse af disse forretninger ultimo regnskabsåret viser en samlet positiv værdi, som banken ville kunne indtægtsføre, på	44.827	59.300

Sammenligningstal for 2002 er tilrettet.

N o t e	J y s k e B a n k	
	2003	2002
(kr. 1.000)		
<b>42 Oplysninger vedrørende puljeordninger</b>		
<b>Resultatopgørelse for banken ekskl. puljeordninger:</b>		
Renteindtægter	<b>3.830.042</b>	4.329.668
Renteudgifter	<b>1.581.963</b>	2.041.982
<b>Netto renteindtægter</b>	<b>2.248.079</b>	2.287.686
Udbytte af kapitalandele	<b>22.798</b>	18.686
Gebyrer og provisionsindtægter	<b>892.964</b>	775.371
Afgivne gebyrer og provisionsudgifter	<b>83.142</b>	76.309
<b>Netto rente- og gebyrindtægter</b>	<b>3.080.699</b>	3.005.434
Kursreguleringer	<b>642.944</b>	331.979
Andre ordinære indtægter	<b>648.659</b>	120.510
Udgifter til personale og administration	<b>2.197.164</b>	2.155.692
Af- og nedskrivninger på immaterielle og materielle aktiver	<b>84.856</b>	129.163
Andre ordinære udgifter	<b>15.769</b>	-11.068
Tab og hensættelser på debitorer	<b>361.422</b>	367.575
Resultat af kapitalandele i associerede og tilknyttede virksomheder	<b>95.509</b>	266.455
<b>Ordinært resultat før skat</b>	<b>1.808.600</b>	1.083.016
Skat	<b>524.895</b>	571.877
<b>Årets resultat</b>	<b>1.283.705</b>	511.139
<b>Noter til resultatopgørelsen</b>		
<b>Renteindtægter/terminspræmie af:</b>		
Tilgodehavender hos kreditinstitutter og centralbanker	<b>497.414</b>	593.978
Udlån	<b>2.554.203</b>	2.880.996
Obligationer	<b>578.985</b>	672.393
Afledte finansielle instrumenter i alt	<b>176.483</b>	179.204
Andet	<b>22.957</b>	3.097
<b>Renteudgifter til:</b>		
Indlån	<b>937.514</b>	1.191.426
<b>Kursregulering af:</b>		
Obligationer	<b>118.151</b>	-4.048
Aktier	<b>119.477</b>	64.431
Fastforrentede udlån	<b>17.488</b>	18.199
Valuta	<b>257.300</b>	201.479
Afledte finansielle instrumenter	<b>130.528</b>	51.918

## NOTER

N o t e	J y s k e B a n k	
	2003	2002
(kr. 1.000)		
<b>43 Oplysninger vedrørende puljeordninger</b>		
<b>Balance og ikke-balanceførte poster ekskl. puljeordninger ultimo regnskabsåret:</b>		
<b>AKTIVER</b>		
Kassebeholdning og anfordringstilgodehavender hos centralbanker	769.742	647.975
Tilgodehavender hos kreditinstitutter og centralbanker	26.852.313	23.283.912
Udlån	46.398.841	45.022.002
Obligationer	14.633.537	17.124.468
Aktier mv.	763.713	319.234
Kapitalandele i associerede virksomheder mv.	255.246	809.203
Kapitalandele i tilknyttede virksomheder	2.668.137	2.476.806
Immaterielle aktiver	2.686	0
Materielle aktiver	1.406.279	1.378.303
Egne kapitalandele	8.547	10.679
Andre aktiver	14.812.120	18.049.459
Periodeafgrænsningsposter	149.848	104.517
<b>Aktiver i alt</b>	<b>108.721.009</b>	<b>109.226.558</b>
<b>PASSIVER</b>		
Gæld til kreditinstitutter og centralbanker	17.491.330	20.172.862
Indlån *	52.176.547	48.463.263
Udstedte obligationer	8.063.943	7.701.041
Andre passiver	21.002.099	23.521.439
Periodeafgrænsningsposter	34.594	596
Hensættelser til forpligtelser	300.010	777.967
Efterstillede kapitalindskud	1.809.038	1.931.376
Egenkapital	7.843.448	6.658.014
<b>Passiver i alt</b>	<b>108.721.009</b>	<b>109.226.558</b>
<b>IKKE-BALANCEFØRTE POSTER</b>		
Garantier mv.	28.545.577	28.016.242
Andre forpligtelser	2.320.711	2.392.848
<b>Ikke-balanceførte poster i alt</b>	<b>30.866.288</b>	<b>30.409.090</b>
Noter		
* Heraf kontantindestående fra puljeordninger	445.257	288.355

Note		Jyske Bank			
(kr. 1.000)		2003	2003	2002	2002
<b>44</b>	<b>Puljeordninger</b>		<b>Børne-</b>		<b>Børne-</b>
		<b>Pensions-</b>	<b>opsparings-</b>	<b>Pensions-</b>	<b>opsparings-</b>
		<b>puljer</b>	<b>puljer</b>	<b>puljer</b>	<b>puljer</b>
	<b>Resultatopgørelse</b>				
	<b>Renteindtægter/terminspræmie af:</b>				
	Kontantindestående	3.363	164	3.801	174
	Indeksobligationer	20.638	568	27.437	781
	Øvrige obligationer	124.556	5.791	121.325	5.689
	<b>I alt</b>	<b>148.557</b>	<b>6.523</b>	<b>152.563</b>	<b>6.644</b>
	<b>Udbytte af:</b>				
	Aktier mv.	58.420	2.756	43.346	2.069
	Investeringsforeningsandele	110	5	0	0
	<b>I alt</b>	<b>58.530</b>	<b>2.761</b>	<b>43.346</b>	<b>2.069</b>
	<b>Kursreguleringer af:</b>				
	Indeksobligationer	3.811	104	13.704	322
	Øvrige obligationer mv.	13.177	659	101.019	5.118
	Aktier mv.	593.168	28.115	-914.541	-44.018
	Investeringsforeningsandele	2.842	134	0	0
	Valuta	-197.627	-9.508	-285.365	-13.958
	Afledte finansielle instrumenter	9.742	591	8.235	431
	Kapitalinteresser	-1.595	-60	-714	-27
	<b>I alt</b>	<b>423.518</b>	<b>20.035</b>	<b>-1.077.662</b>	<b>-52.132</b>
	<b>Gebyrer og provisionsudgifter</b>	<b>18.116</b>	<b>859</b>	<b>20.186</b>	<b>994</b>
	<b>Puljernes resultat</b>	<b>612.489</b>	<b>28.460</b>	<b>-901.939</b>	<b>-44.413</b>
	<b>Aktiver</b>				
	Kontantindestående	423.975	21.282	275.567	12.788
	Indeksobligationer	375.379	10.335	481.078	13.187
	Øvrige obligationer	2.926.053	137.518	2.199.896	101.326
	Øvrige aktier mv.	2.722.018	129.955	2.607.801	127.152
	Investeringsforeningsandele	10.586	501	0	0
	Kapitalandele i associerede og tilknyttede virksomheder	0	0	1.595	60
	Andre aktiver	92.971	4.180	81.306	3.627
	<b>Aktiver i alt</b>	<b>6.550.982</b>	<b>303.771</b>	<b>5.647.243</b>	<b>258.140</b>
	<b>Passiver</b>				
	Samlet indlån	6.548.405	294.729	5.634.159	252.867
	Andre passiver	2.577	9.042	13.084	5.273
	<b>Passiver i alt</b>	<b>6.550.982</b>	<b>303.771</b>	<b>5.647.243</b>	<b>258.140</b>
	Gennemsnitligt indlån	5.732.384	257.397	6.385.434	294.396



### LEDELSESHVERV

#### Bestyrelsesmedlemmers ledelseshverv i danske aktieselskaber pr. 31.12.2003

Direktør Leon Rasmussen, Odder

- Bestyrelsesmedlem i Jyske Banks Almennyttige Fond
- Bestyrelsesmedlem i Jyske Banks Almennyttige Fonds Holdingselskab A/S
- Bestyrelsesmedlem i Jyske Banks Medarbejderfond
- Bestyrelsesmedlem i Jyske Banks Medarbejderfonds Holdingselskab A/S

Adm. direktør Kurt Brusgaard, Klampenborg

- Bestyrelsesmedlem og direktør i DV 8 A/S, København
- Bestyrelsesmedlem og direktør i Ray & Berndtson A/S, København

Adm. direktør Sven Buhrkall, Rødding

- Bestyrelsesformand i Hytor A/S, Esbjerg

Direktør Niels Erik Carstens, Vestbjerg

- Bestyrelsesmedlem og direktør for Frejlev Byggeselskab A/S, Nørresundby
- Bestyrelsesmedlem i Henning Olsen Holding A/S, Nørresundby
- Bestyrelsesmedlem i H.O. Maskinudlejning A/S, Nørresundby
- Bestyrelsesmedlem i Thomas Christensen Aalborg A/S, Nørresundby

#### Direktionsmedlemmers ledelseshverv i erhvervsdrivende selskaber og finansielle virksomheder pr. 31.12.2003

Anders Dam

- Bestyrelsesmedlem i Totalkredit A/S
- Bestyrelsesmedlem (næstformand) i PRAS A/S
- Bestyrelsesmedlem i DLR Kredit A/S
- Bestyrelsesformand i Jyske Banks Almennyttige Fond
- Bestyrelsesformand i Jyske Banks Almennyttige Fonds Holdingselskab A/S

Leif F. Larsen

- Bestyrelsesmedlem (næstformand) i PBS Holding A/S
- Bestyrelsesmedlem (næstformand) i PBS A/S
- Bestyrelsesmedlem (næstformand) i Multidata Holding A/S
- Bestyrelsesmedlem (næstformand) i Multidata A/S
- Bestyrelsesmedlem (næstformand) i PBS International Holding A/S
- Bestyrelsesmedlem (næstformand) i PBS International A/S
- Bestyrelsesformand i Sundbyvesterhus A/S
- Bestyrelsesformand i Silkeborg Datacentral A/S
- Bestyrelsesformand i Gl. Skovridergaard A/S
- Bestyrelsesformand i JN Data A/S
- Bestyrelsesformand i Jyske Banks Medarbejderfond
- Bestyrelsesformand i Jyske Banks Medarbejderfonds Holdingselskab A/S

Visti Nielsen

- Bestyrelsesmedlem i Nordisk Factoring A/S
- Bestyrelsesmedlem i Factoringselskabet af 27/10 1993 A/S
- Bestyrelsesmedlem i Jyske Finans A/S
- Bestyrelsesmedlem i Bil & SejlerFinans A/S
- Bestyrelsesmedlem i JN Data A/S

Per Munkholm Poulsen

- Bestyrelsesmedlem i Jyske Bank (Schweiz)
- Bestyrelsesmedlem i Jyske Bank (Gibraltar) Ltd.
- Bestyrelsesmedlem i Jyske Polska Sp. z o.o
- Bestyrelsesformand i Bankpension

**KAPITALFREMSKAFFELSE**

(kr. 1.000)	<b>Jyske Bank - koncernen</b>	
	<b>2003</b>	<b>2002</b>
Drift:		
Årets resultat	1.283.930	511.139
Af- og nedskrivninger på immaterielle og materielle aktiver	138.850	150.363
Tab og hensættelser på debitorer	399.882	407.757
Markedsværdiregulering af medarbejderaktier tegnet til favørkurs	0	31.199
<b>Kapitalfremskaffelse via driften</b>	<b>1.822.662</b>	<b>1.100.458</b>
Fremmedkapital:		
Ændring i gæld til kreditinstitutter, netto	-3.544.752	-1.037.075
Ændring i indlån	4.852.907	4.569.929
Ændring i udstedte obligationer	-35.297.620	6.397.739
Ændring i øvrige passivposter	-3.910.519	8.083.751
Ændring i efterstillede kapitalindskud	-790.813	-63.493
<b>Fremmedfinansiering i alt</b>	<b>-38.690.797</b>	<b>17.950.851</b>
<b>Kapitalfremskaffelse i alt</b>	<b>-36.868.135</b>	<b>19.051.309</b>

**KAPITALANVENDELSE**

(kr. 1.000)	<b>Jyske Bank - koncernen</b>	
	<b>2003</b>	<b>2002</b>
Egenkapital:		
Kapitalnedsættelser	315.490	653.554
Kapitalforhøjelser	0	-624.162
Regulering af unoterede værdipapirer	-218.831	0
Straksafskrivning af goodwill	0	5.808
<b>Egenkapital i alt</b>	<b>96.659</b>	<b>35.200</b>
Øvrig kapitalanvendelse:		
Ændring i kassebeholdning mv.	125.978	61.051
Ændring i udlån	-31.141.149	13.172.270
Ændring i obligationsbeholdning	-3.467.862	-486.200
Ændring i aktiebeholdning	817.273	-375.432
Ændring i kapitalandele i associerede og tilknyttede virksomheder	-352.022	-116.553
Ændring i immaterielle og materielle aktiver	287.006	212.852
Ændring i øvrige aktivposter	-3.234.018	6.548.121
<b>Øvrig kapitalanvendelse i alt</b>	<b>-36.964.794</b>	<b>19.016.109</b>
<b>Kapitalanvendelse i alt</b>	<b>-36.868.135</b>	<b>19.051.309</b>

Fondsbørsens krav om pengestrømsopgørelse for børsnoterede selskaber er ikke egnet til pengeinstitutter, hvorfor hvorfor pengestrømsopgørelsen er opstillet i tillempet form efter den særlige regnskabsopstilling for pengeinstitutter.

Ændring i obligations- og aktiebeholdningen er inklusive årets kursreguleringer.

Ændring i udlån er reguleret for tab og hensættelser.

Ændring i aktivposterne immaterielle aktiver og materielle aktiver er reguleret for af- og nedskrivninger, tilbageførte af- og nedskrivninger på ejendomme samt ejendomsopskrivninger og tilbageførte ejendomsopskrivninger.

Pengestrømsopgørelsen for 2003 er påvirket af, at Totalkredit A/S ikke længere pro rata konsolideres.

## JYSKE BANK A/S I HOVEDTAL

<b>RESULTATOPGØRELSE I SAMMENDRAG</b> (kr. mio.)	<b>2003</b>	2002	2001	2000	1999
Netto renteindtægter	<b>2.187</b>	2.242	2.059	1.880	1.715
Udbytte af kapitalandele	<b>84</b>	64	98	69	52
Gebyr- og provisionsindtægter (netto)	<b>810</b>	699	618	664	558
<b>Netto rente- og gebyrindtægter</b>	<b>3.081</b>	3.005	2.775	2.613	2.325
Kursreguleringer	<b>644</b>	333	91	331	607
Andre ordinære indtægter	<b>648</b>	121	138	94	90
Driftsudgifter og driftsafskrivninger	<b>2.297</b>	2.274	2.094	1.845	1.726
Tab og hensættelser på debitorer	<b>361</b>	368	246	293	221
Kursreguleringer af kapitalinteresser	<b>94</b>	266	214	324	201
<b>Ordinært resultat før skat</b>	<b>1.809</b>	1.083	878	1.224	1.276
Skat	<b>525</b>	572	259	141	378
<b>Årets resultat</b>	<b>1.284</b>	511	619	1.083	898

<b>HOVEDTAL FRA BALANCEN</b> (kr. mio.)	<b>2003</b>	2002	2001	2000	1999
Udlån	<b>46.399</b>	45.022	41.353	39.364	35.562
Indlån	<b>58.574</b>	54.062	49.667	48.393	46.897
Udstedte obligationer	<b>8.064</b>	7.701	7.672	4.663	192
Balance	<b>115.131</b>	114.844	102.046	103.643	91.905
Egenkapital	<b>7.843</b>	6.658	6.174	5.887	5.391
Efterstillede kapitalindskud	<b>1.809</b>	1.931	2.336	2.031	1.395
Kursværdi af kapitalnedsættelser	<b>315</b>	654	348	603	506

<b>NØGLETAL</b>	<b>2003</b>	2002	2001	2000	1999
<b>Jyske Bank-aktien</b>					
Kr. pr. aktie à kr. 20					
Basisindtjening	<b>30,48</b>	25,07	25,39	22,07	14,68
Ordinært resultat før skat	<b>49,22</b>	29,32	23,78	31,09	29,61
Årets resultat	<b>34,93</b>	13,84	16,77	27,51	20,83
Udbytte	<b>0</b>	0	0	0	3,20
Udbytteprocent	<b>0</b>	0	0	0	16,00
Kursværdi af kapitalnedsættelse i pct. af aktiekapital	<b>42,1</b>	89,8	46,4	73,1	56,2
Ultimokurs	<b>312</b>	192	177	161	149
Indre værdi	<b>218</b>	178	170	157	131
Kurs/indre værdi	<b>1,43</b>	1,08	1,04	1,03	1,14
Kurs/resultat	<b>8,9</b>	13,8	10,5	5,9	7,2
<b>Jyske Bank A/S</b>					
Solvensprocent	<b>12,4</b>	11,7	11,7	11,3	10,3
Kernekapitalprocent	<b>10,2</b>	9,0	8,3	8,2	8,1
Ordinært resultat før skat i pct. af gns. egenkapital	<b>24,6</b>	16,9	14,6	21,7	24,3
Årets resultat i pct. af gns. egenkapital	<b>17,4</b>	8,0	10,3	19,2	17,1
Indtjening pr. omkostningskrone	<b>1,68</b>	1,41	1,38	1,57	1,66
Renterisiko	<b>1,7</b>	0,7	2,6	0,3	2,3
Valutarisiko	<b>0,1</b>	0,4	0,6	0,7	0,8
Hensættelsesprocent	<b>2,4</b>	2,5	2,5	2,5	2,6
Årets tabs- og hensættelsesprocent	<b>0,5</b>	0,5	0,3	0,4	0,4
Antal heltidsmedarbejdere ultimo året	<b>2.907</b>	2.921	3.044	2.875	2.726

## FINANSTILSYNETS NØGLETALSSYSTEM

### JYSKE BANK - KONCERNEN

%-andel

	<b>2003</b>	2002	2001	2000	1999
1. Solvensprocent	<b>12,4</b>	11,3	11,4	11,0	10,5
2. Kernekapitalprocent	<b>10,2</b>	8,2	7,9	8,0	8,2
3. Egenkapitalforrentning før skat *	<b>24,6</b>	16,9	14,7	22,2	24,3
4. Egenkapitalforrentning efter skat *	<b>17,4</b>	8,0	10,3	19,2	17,1
5. Indtjening pr. omkostningskrone (kr.)	<b>1,58</b>	1,36	1,33	1,51	1,56
6. Renterisiko	<b>1,7</b>	1,0	2,8	0,7	2,3
7. Valutaposition	<b>13,6</b>	17,1	21,7	21,9	22,0
8. Valutarisiko	<b>0,1</b>	0,4	0,6	0,6	0,8
9. Overdækning i forhold til lovkrav om likviditet	<b>112,6</b>	63,8	102,0	79,3	79,0
10. Summen af store engagementer	<b>62,6</b>	76,5	110,9	171,7	165,2
11. Hensættelsesprocent	<b>2,5</b>	1,8	1,9	2,0	2,7
12. Årets tabs- og hensættelsesprocent	<b>0,5</b>	0,4	0,3	0,4	0,4
13. Årets udlånsvækst	<b>-33,1</b>	15,5	9,5	51,4	25,2
14. Udlån ift. egenkapital	<b>8,1</b>	14,3	13,4	12,8	9,2

\* Egenkapitalforrentning er beregnet på grundlag af gennemsnitlig egenkapital, for 2003 inkl. primoregulering.

## FINANSTILSYNETS NØGLETALSSYSTEM

### JYSKE BANK A/S

%-andel

	2003	2002	2001	2000	1999
1. Solvensprocent	12,4	11,7	11,7	11,3	10,3
2. Kernekapitalprocent	10,2	9,0	8,3	8,2	8,1
3. Egenkapitalforrentning før skat *	24,6	16,9	14,6	21,7	24,3
4. Egenkapitalforrentning efter skat *	17,4	8,0	10,3	19,2	17,1
5. Indtjening pr. omkostningskrone (kr.)	1,68	1,41	1,38	1,57	1,66
6. Renterisiko	1,7	0,7	2,6	0,3	2,3
7. Valutaposition	13,4	17,7	22,8	23,2	22,4
8. Valutarisiko	0,1	0,4	0,6	0,7	0,8
9. Udlån plus hensættelser herpå ift. indlån	82,4	86,7	86,8	84,8	79,1
10. Overdækning i forhold til lovkrav om likviditet	93,9	66,0	97,3	80,9	58,7
11. Summen af store engagementer	65,7	118,7	158,3	187,6	163,7
12. Andel af tilgodehavender med nedsat rente	0,3	0,3	0,4	0,3	0,4
13. Hensættelsesprocent	2,4	2,5	2,5	2,5	2,6
14. Årets tabs- og hensættelsesprocent	0,5	0,5	0,3	0,4	0,4
15. Årets udlånsvækst	3,1	8,9	5,1	10,7	23,3
16. Udlån ift. egenkapital	5,9	6,8	6,7	6,7	6,6
17. Årets resultat pr. aktie (kr.) **	174,7	69,2	83,8	137,6	104,1
18. Indre værdi pr. aktie (kr.) **	1.089	888	849	785	653
19. Udbytte pr. aktie (kr.) **	0	0	0	0	16
20. Børskurs/årets resultat pr. aktie **	8,9	13,8	10,5	5,9	7,2
21. Børskurs/indre værdi pr. aktie **	1,43	1,08	1,04	1,03	1,14

\* Egenkapitalforrentning er beregnet på grundlag af gennemsnitlig egenkapital, for 2003 inkl. primoregulering.

\*\* Aktienøgletal er beregnet på grundlag af en aktiestørrelse på kr. 100 pr. aktie.