

Jyske Bank

Klimaomstillingsplan

2025



Indhold

Introduktion

- 4 Vores rolle
- 5 Tilgang til klima

Implementeringsstrategi

- 8 Indsatser for klimahandling
- 9 Erhverv
- 13 Privat
- 16 Vækstmål
- 17 Kapitalforvaltning
- 19 Egne aktiviteter
- 21 Det fremadrettede arbejde

Governance

- 22 Governance
- 23 Politikker

Bilag



Introduktion

Vores rolle 

Tilgang til klima 



Vores rolle

Dette er Jyske Bank-koncernens¹ første samlede klimaomstillingsplan. Den bygger på flere års målrettet klimaarbejde og sætter retningen for koncernens videre indsats.

Som finansielt institut spiller vi en central rolle i samfundets grønne omstilling. Med et samlet forretningsomfang på over 900 mia. kr. har vi både et ansvar og en mulighed for at støtte kundernes omstilling gennem vores løsninger, services og rådgivning – og dermed bidrage til omstillingen af samfundet.

Jyske Bank har allerede iværksat en række initiativer og fastsat delmål for CO₂-reduktion². Det sikrer ejerskab og forankring tæt på kunderne. Med klimaomstillingsplanen styrker vi det strukturerede arbejde med klima i hele koncernen. Planen afspejler Jyske Banks forretningsmodel og koncernstrategien Potentiale til mere, hvor koncernen med Danmark som omdrejningspunkt tilbyder et komplet værditilbud med konkurrencedygtige løsninger på tværs af kundesegmenter.

I 2026 vil vi udbygge vores governance på klimaområdet, så initiativer og delmål i endnu højere grad forankres i forretningsenhederne. Samtidig planlægger vi at fastsætte nye klimamål, der skal øge dækningsgraden yderligere.

Vores samfundsrolle

Som en af Danmarks største finansielle institutter har Jyske Bank en væsentlig rolle – både som formidler af lånefinansiering og som rådgiver for privatpersoner, virksomheder og institutioner.

Den finansielle sektor er en grundpille i samfundets økonomiske udvikling og har samtidig et medansvar for den grønne omstilling. Vi påvirker, hvordan ressourcer fordeles, og hvilke investeringer der realiseres. Derfor er det naturligt for os at tage aktivt del i omstillingen og bidrage til en mere bæredygtig fremtid.

Vi har en klar ambition om at skabe værdi for både kunder, Jyske Bank og samfundet ved at fokusere på de områder, hvor vi kan gøre den største forskel. Klima er et af vores væsentligste indsatsområder, og vi ønsker at tage del i omstillingen sammen med vores kunder.

Mange kunder ønsker at træffe mere klimabevidste valg, men efterspørger vejledning og løsninger, der passer til deres virkelighed. Vi gør vores viden og erfaringer tilgængelige og bidrager gennem rådgivning, produkter og services, men også ved at integrere klimarelaterede forhold i kerneaktiviteter som kreditvurdering og risikostyring.

Denne tilgang er tæt forbundet med Potentiale til mere, hvor kunden er i centrum. Vi skaber størst værdi ved at møde kunderne dér, hvor de står, og hjælpe dem med at fremtidssikre deres økonomi og forretning.

Behov for klimahandling

Klimaomstillingsplanen bygger på, at klimahandling realiseres gennem konkrete initiativer sammen med kunderne. Jyske

Banks påvirkning af CO₂-udledningen er primært indirekte, og Jyske Banks mulighed for at opfylde de fastsatte mål afhænger i høj grad af udviklingen hos kunder og investeringsmodtagende selskaber. Indfrielsen af klimaomstillingsplanens reduktionsmål er således tæt forbundet med eksterne forhold, som Jyske Bank kun delvist kan påvirke.

Klimainsatsen påvirkes direkte af politiske beslutninger og regulering, eksempelvis regeringens nationale ambitioner om netto-nul CO₂-udledning i 2045 og EU's bygningsdirektiv, som skærper kravene til energieffektivitet i bygninger. Offentlige støtteordninger og økonomiske incitamenter, såsom fradrag og rabat på registreringsafgift for elbiler, har ligeledes stor betydning for, hvor hurtigt kunderne kan og vil omstille sig til mindre udledende alternativer.

Teknologisk udvikling og tilgængeligheden af infrastruktur spiller også en afgørende rolle. Andelen af vedvarende energi i el- og varmforsyningen, udviklingen af energieffektive løsninger til boliger og erhvervsjendomme samt udbredelsen af ladepunkter til elbiler er alle eksterne faktorer, der har direkte indflydelse på de finansierede udledninger. Fx afhænger reduktionsmål for ejendomme af Energistyrelsens fremskrivning af emissionsfaktorer og tempoet i skiftet fra fossile til vedvarende energikilder.

Området for ESG-regulering undergår betydelige forandringer, der påvirker både rapporteringskrav og strategiske

prioriteter i den finansielle sektor. Den politiske udvikling skaber et uforudsigeligt landskab, som kan påvirke Jyske Banks arbejde med klima afhængigt af, hvordan reguleringen konkret udmøntes.

Vi samarbejder og er løbende i dialog med danske og europæiske myndigheder om klimaomstilling og bæredygtig finans – både direkte og med andre finansielle aktører gennem brancheorganisationer som Finans Danmark. Vi følger udviklingen tæt og tilpasser løbende vores indsatser i takt med ændrede rammevilkår og regulering.

“

Vi har både et ansvar og en mulighed for at støtte kundernes omstilling gennem vores løsninger, services og rådgivning.

¹ Ved "Jyske Bank", "Jyske Bank-koncernen", "koncern(en)", "vi" og "vores" skal forstås Jyske Bank A/S, Jyske Realkredit A/S, Jyske Invest Fund Management A/S og Jyske Finans A/S. I de tilfælde, hvor der omtales et specifikt selskab, anvendes betegnelsen A/S efter selskabsnavn.

² Alle drivhusgasser er inkluderet i Jyske Banks opgørelser af CO₂e-udledning. For at lette læsevenligheden bruges betegnelsen CO₂-udledning i tekstafsnit.



Tilgang til klima

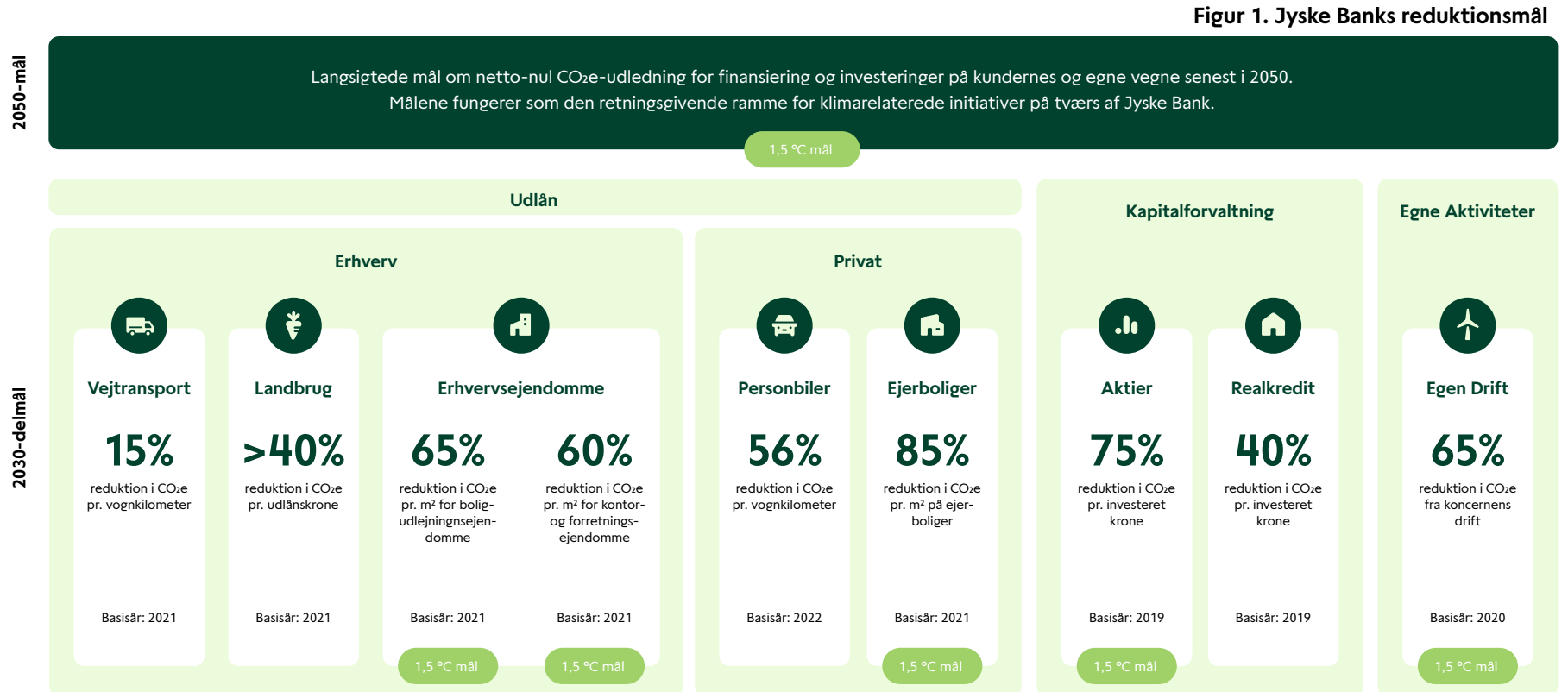
Klimarelaterede forhold er integreret i vores kerneforretning, og vi arbejder målrettet for at reducere koncernens klimaaftryk.

Langt størstedelen af vores udledninger er indirekte og stammer fra de aktiviteter, vi finansierer. Derfor er det centralt, at vi understøtter og gennem dialog opfordrer vores kunder og de virksomheder, vi investerer i, til aktivt at forholde sig til klimarisici og egen klimapåvirkning samt aktivt at holde sig orienteret herom.

Vi arbejder ud fra Danmarks nationale klimamål og Paris-aftalens ambition om at begrænse den globale temperaturstigning til 1,5 grader.

Vores langsigtede mål er netto-nul CO₂-udledning senest i 2050. For at understøtte disse har vi fastsat delmål for finansiering af personbiler, vejtransport, landbrug og ejendomme – områder, der udgør en stor del af porteføljen eller står for væsentlige finansierede udledninger. Derudover har vi fastsat delmål inden for kapitalforvaltning for aktier og realkreditobligationer, som er en væsentlig del af vores kapitalforvaltning.

Disse delmål udgør den overordnede ramme for klimarelaterede aktiviteter på tværs af koncernen og er omsat til konkrete initiativer i klimaomstillingsplanen. De målretter vores arbejde mod at reducere porteføljens udledninger på kort sigt.



For reduktionsmål markeret som 1,5 °C mål fremgår det under beskrivelsen af delmålene i afsnittet Implementeringsstrategi, hvilket scenarie målet følger for at være i overensstemmelse med et 1,5 °C-scenarie.



Delmålene er fastsat med afsæt i de ESG-hændelser, der vurderes som væsentlige i koncernens rammeværk for identifikation og vurdering af ESG-relaterede risici. Der er fokus på risici som klima- og miljøpolitikker, teknologiske forandringer og udsving i temperatur og nedbør og deres påvirkning af især landbrug og ejendomme, men i nogen grad også transport og industri.

Vi bringer også vores initiativer indenfor kundedialog, finansieringsløsninger og samarbejdspartnere i spil i relation til vores industrikunder, men der er endnu ikke fastsat delmål for CO₂-reduktion for denne branche. Kundeporteføljen inden for industri er bredt sammensat, og udledningerne stammer primært fra fødevarer-, cement-, metal- samt gummi- og plastindustrien. Vi samarbejder løbende med kunder i disse brancher for at styrke vores forståelse af, hvordan vi bedst kan understøtte deres klimaomstilling.

Figur 2 viser andelen af Jyske Banks finansierede udledninger, tilhørende forretningsomfang og andelen der er dækket af reduktionsmål. For udlån er 79% af forretningsomfanget og 51% af den finansierede udledning aktuelt dækket af reduktionsmålene, mens dækningsgraderne er hhv. 78% og 66% for kapitalforvaltning.

Finansieret CO₂-udledning

Siden 2019 har Jyske Bank opgjort og offentliggjort estimater for finansieret CO₂-udledning for hele koncernens

forretningsomfang. Kvantificering af klimaaftrykket er en vigtig forudsætning for at samle erfaring og viden, som kan omsættes til målrettede indsatser dér, hvor vi kan gøre den største forskel.

Vejen dertil er forbundet med betydelig usikkerhed – især som følge af begrænset datatilgængelighed og -kvalitet. Vi arbejder kontinuerligt med at forbedre datagrundlaget, og ved at være transparente om både metode, resultater og begrænsninger giver vi vores interessenter mulighed for at følge med i arbejdet, hvilket styrker troværdigheden omkring vores klimaindsats. Estimerne for finansieret CO₂-udledning indgår som en integreret del af vores rapportering og danner grundlag for fastsættelse af delmål for sektorer og aktivklasser.

For 2024 er der estimeret finansieret CO₂-udledning på ca. 2,1 mio. ton CO₂ for et forretningsomfang på 729 mia. kr. Dette udgør mere end 99% af koncernens samlede CO₂-udledning.

Datagrundlag

For at kunne følge fremdrift og analysere, hvad der driver Jyske Banks finansierede udledninger, arbejder vi på tværs af organisationen på at forbedre det relevante datagrundlag. På den måde sikres det, at vi kan igangsætte de rette initiativer og følge op på deres effekt. Jo bedre datagrundlag vi har, jo bedre bliver vi til at iværksætte de mest effektfulde initiativer.

EU har med Omnibus I-pakken og det såkaldte Stop-the-

Clock-direktiv sat tempoet ned i implementeringen af CSRD og CSDDD. I tillæg til en tidsmæssig udskydelse forventes færre virksomheder at blive omfattet af krav om bæredygtighedsrapportering, hvilket – alt andet lige – vil forringe muligheden for at indsamle ESG-data fra vores erhvervs kunder.

Figur 2. Forretningsomfang og finansieret udledning for reduktionsmål

	Forretningsomfang finansieret udledning (mia. kr.)	Forretningsomfang reduktionsmål (mia. kr.)	Dækningsgrad (%)
Udlån	503,3	398,7	79
Kapitalforvaltning	150,0	116,6	78
Egenbeholdning	75,7	0	0

	Finansieret udledning (tCO ₂ e)	Finansieret udledning reduktionsmål (tCO ₂ e)	Dækningsgrad (%)
Udlån	1.120.368	573.314	51
Kapitalforvaltning	663.947	438.869	66
Egenbeholdning	338.539	0	0



Implementerings- strategi

Indsatser for klimahandling →

Erhverv →

Privat →

Vækstmål →

Kapitalforvaltning →

Egne aktiviteter →

Det fremadrettede arbejde →



Indsatser for klimahandling

For at understøtte indfrielsen af Jyske Banks reduktionsmål, arbejder vi med at skabe klimahandling på tværs af forretningen gennem kundedialog og aktivt ejerskab, samarbejdspartnere og finansieringsmuligheder. I afsnittene Erhverv, Privat og Kapitalforvaltning kan det ses hvilke konkrete initiativer, der udmøntes i for at adressere sektorspecifikke forhold.

Opbygning og vedligeholdelse af kompetencer hos medarbejdere inden for klima er en forudsætning for at lykkes med at skabe klimahandling, og for at sikre solid forankring og forståelse for vores reduktionsmål og initiativer på tværs af organisationen. Ikke mindst fordi kompetencer, viden og værktøjer er en forudsætning for, at Jyske Bank kan tage aktiv og ansvarlig del i klimaomstillingen.

Kundedialog og aktivt ejerskab

Dialogen med kunderne er en af de primære veje til handling, og vi vil være en kompetent og værdiskabende partner for både erhvervs- og privatkunder. Både for erhvervs-kunder, der allerede arbejder målrettet med at reducere udledninger, og dem, der er i begyndelsen af deres omstillingsrejse, og for privatkunder, der eksempelvis står over for boligrenovering med fokus på energieffektivitet. Vi engagerer os igennem hele processen – fra at øge forståelse for klimahandlinger til at finansiere konkrete økonomiske aktiviteter, der bidrager til at reducere udledninger.

Vi anser aktivt ejerskab som en central del af ansvarlig kapitalforvaltning. Det handler om at udvise et vedvarende engagement i de virksomheder, vi investerer i, og at bruge dette ejerskab som en mulighed for at bidrage til positiv udvikling. Via dialog og stemmeafgivelse forsøger vi at påvirke de selskaber, vi investerer i, eller potentielt kan investere i.

Samarbejdspartnere

Samfundets grønne omstilling kræver en kombination af kompetencer. For at tilbyde relevante services og løsninger, har vi indgået en række partnerskaber med aktører med forskellige kernekompetencer og værditilbud, der kan støtte vores kunder i at blive bekendt med og reducere deres udledninger eller klimarelaterede risici, og derigennem støtte Jyske Banks klimaomstilling.

Finansieringsmuligheder

Vi ser en tydelig interesse blandt vores kunder for at gøre en forskel for klimaet – samtidig med at økonomiske hensyn fortsat spiller en afgørende rolle i deres beslutninger. For at understøtte og fremme udledningsreduktioner hos kunderne tilbyder vi produkter, der har lavere rente eller etableringsomkostninger, når kunden vælger et lav-emissionsalternativ.

Som det fremgår af de efterfølgende afsnit, udmøntes disse tilgange i konkrete initiativer i de relevante forretningsenheder for at adressere sektorspecifikke forhold. I takt med at

klimaagendaen, relevant lovgivning og Jyske Banks portefølje udvikles, vil vores initiativer, og de tilgange vi anvender, ligeledes blive videreudviklet med fokus på at indfri vores reduktionsmål og delmål.

Kompetencer

Opbygning og vedligeholdelse af kompetencer relateret til klima og bæredygtighed er integreret i vores uddannelsesindsats – fra uddannelsesforløb målrettet erhvervsrådgivere og -partnere til træning af nye privatrådgivere.

For at give vores erhvervsrådgivere og -partnere de nødvendige forudsætninger for at engagere kunder i klimaagendaen, gennemfører alle e-læringsforløb, der omhandler centrale emner som den regulering, vores kunder potentielt er underlagt samt de anbefalinger, Jyske Bank har til sine kunder. Derudover afholder vi dedikerede uddannelsesdage for rådgivningsteams i vores specialafdelinger, fx transport og ejendomme. Uddannelsesdagene understøttes af kvartalsvise interne webinarer, der går i dybden med aktuelle og sektorrelevante temaer.

Ifm. on-boarding gennemfører nye medarbejdere i Privat e-læring, hvor klima, energioptimering og samfundets grønne omstilling er en integreret del. Formålet er at skabe en fælles grundforståelse hos privatrådgivere, som kan komme kunderne til gavn.

Opbygning og vedligeholdelse af kompetencer inden for klima er en vedvarende indsats for at sikre, at medarbejdere kan tilføre værdi. Vi opdaterer og udvider løbende vores uddannelsesmateriale, så vores rådgivere fortsat er relevante, betroede samarbejdspartnere for vores kunder.



Erhverv

Med afsæt i at alle vores erhvervs kunder får løsninger og services baseret på virksomhedens behov, størrelse og branche arbejder vi med at fremme klimahandling gennem følgende initiativer.

Kundedialog

Vi vil gerne være en aktiv sparringspartner og er nysgerrige på, om erhvervs kunderne har forholdt sig til de krav og forventninger, de står over for. Dialogen med erhvervs kunder sker i forskellige formater – fra 1:1-kundemøder med deltagelse af branche- og bæredygtighedsspecialister til afholdelse af emnespecifikke arrangementer samt udarbejdelse af inspirationsmateriale og praktiske vejledninger.

Eksempelvis sker vores dialog med landbrugskunder ofte ved at sammensætte rådgivningsteams på tværs af bankens specialister og tilpasset kundens behov. Et hyppigt forekommende emne er regulering, særligt Den Grønne Trepert og relaterede CO₂-afgifter, med fokus på at sikre, at kundens drift og indsatser fremtidssikrer dem mod potentielt stigende afgifter samt areal- og produktionslignende begrænsninger.

Vi opfordrer løbende vores kunder til at udarbejde klimaregnskaber og identificere konkrete initiativer, fx overveje lav-emissionsinvesteringer, når der skal ske fornyelser eller udvidelser af vognparken.

Afhængig af størrelse og kapacitet kan klima og virksomheders rolle i samfundets grønne omstilling virke som et svært

og til tider diffust område at komme i gang med. For at give vores erhvervs kunder – store som små – de rette forudsætninger og den nødvendige grundviden til at komme i gang med at omstille deres forretning, har vi udarbejdet en række understøttende materialer. Dette inspirationsmateriale inkluderer vores bud på en trin-for-trin-guide til at komme i gang, samt inspiration til at arbejde med og analysere ESG-data, herunder:

- En **skabelon** for, hvordan virksomheder kan rapportere ESG-data
- Et samlet **overblik over tilgængelige værktøjer** til beregning af CO₂-udledninger og indsamling af ESG-data
- En **ordbog** med de mest gængse ESG-ord og forkortelser.

En internt udviklet teoretisk afgiftsberegner og Styrelsen for Grøn Arealomlægning og Vandmiljø data for lavbundsjord og kvælstofretentioner er værktøjer, som vores erhvervs partnere og bæredygtighedsspecialister har mulighed for at inddrage i kundedialogerne. Disse kan give kunderne et indblik i den potentielle påvirkning af deres rentabilitet som følge af bl.a. CO₂-afgifter og kvælstofreduktionskrav.

Samarbejdspartnere

Gennem samarbejder med Verarca, Nordic Green Solutions og Rambøll tilbydes erhvervs kunderne adgang til værktøjer og eksterne konsulenter, de kan anvende i arbejdet med ESG-rapportering og klimaregnskaber.

Verarcas værktøj kan anvendes til automatisk beregning af kundens klimaregnskab via integration til deres økonomisystem. Værktøjet kan bruges af virksomheder i alle størrelser og sektorer.

Nordic Green Solutions bistår virksomheder med energi- og klimarådgivning, ESG-regnskaber og handlingsplaner, der understøtter regulatoriske krav, herunder tilskud og lovpligtige energisyn.

Rambølls CSRD Navigator er et processtyrings- og rapporteringsværktøj, der særligt er målrettet virksomheder, der er omfattet af eller ønsker at rapportere i henhold til EU's direktiv om bæredygtighedsrapportering (CSRD) og de tilhørende rapporteringsstandarder (ESRS og VSME).

Finansieringsmuligheder

Jyske Kort Rente Grøn er et realkreditlån baseret på grønne obligationer, der tilbydes til erhvervs ejendomme, alment byggeri og andelsboligforeninger, der lever op til en række krav, som beskrevet i Jyske Banks Green Finance Framework³.

Grøn Byggekredit tilbydes i forbindelse med finansieringen i byggefasen af projekter der, ligesom for Jyske Kort Rente Grøn, lever op til en række krav, som beskrevet i Jyske Banks Green Finance Framework³.

“

At handle proaktivt frem for reaktivt er ofte mere omkostningseffektivt, og vi tror på, at virksomheder, der aktivt forholder sig til klimarisici og deres klimapåvirkning, vil stå stærkere på sigt.

³) www.jyskebank.dk/ir/baeredygtighed/gff



Vejtransport

Reduktionsmål

Vi vil reducere vores CO₂-udledning med mindst 15% pr. km i 2030, som det fremgår af figur 3. Baseret på koncernens væsentlighedsvurdering af ESG-relaterede risici er klimarelaterede hændelser vurderet moderat væsentlige for vejtransport. Samtidigt udgør vejtransport en stor andel af Jyske Banks finansierede udledning (6%), hvilket er de væsentligste grunde til at sætte et reduktionsmål. Vi har i år beregnet en baselineværdi for reduktionsmålet med udgangspunkt i basisåret 2021.

For at understøtte målsætningen arbejder vi på, at andelen af nul-emissionskøretøjer stiger frem mod 2030. Konkret betyder det, at i 2030 skal minimum 30% af finansiering til lastbiler,

50% af finansiering til varebiler og 90% af finansiering til busser være til nul-emissionskøretøjer.

Reduktionsmålet dækker vejtransport (lastbiler, varebiler og busser), og dækker således ikke kunder i den maritime sektor eller øvrige transportsektorer.

Om reduktionsmålet

Vores reduktionsmål for vejtransport blev fastlagt i 2022 og baserer sig på den forventede udvikling til CO₂-udledning i Energistyrelsens Klimastatus og Fremskrivning for 2022⁴⁾. Klimamålet dækker tre forskellige typer af køretøjer (lastbiler, varebiler og busser), hvor reduktionen forventes at udvikle sig forskelligt.

Den forventede udvikling er baseret på fortsat teknologisk udvikling af elektriske køretøjer, tilstrækkelig udbredt infrastruktur af ladeponter og politisk opbakning i form af fx regulatoriske krav, offentlige støtteordninger eller at omstillingen er drevet af offentlige indkøb - som det fx er set inden for busser.

Fremskridt

Den gennemsnitlige udledningsintensitet for vores finansiering af vejtransport er faldet med 5% fra basisåret 2021 til 2024. Fremdriften er i høj grad drevet af elektrificeringen af varebiler og busser, samt en generel udskiftning af ældre køretøjsmodeller til nyere og mindre udledende modeller.

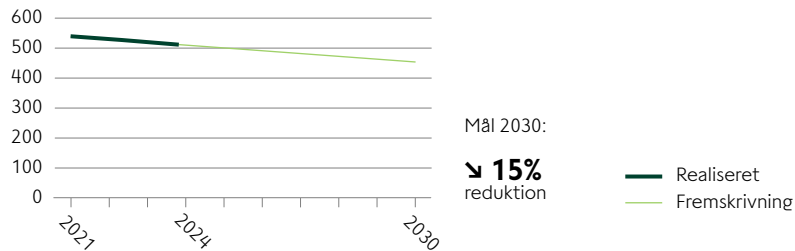
Fokus i 2026

I det kommende år vil vi have særligt fokus på at styrke datagrundlaget yderligere, samt opfordre flere kunder til at rapportere ESG-data, blandt andet gennem henvisninger til Verarca og Nordic Green Solutions for at hjælpe kunderne med dataindsamlingen.

Vi vil løbende evaluere vores værditilbud til kunderne for at sikre, at vores andel af nyudlån til lav-emissionskøretøjer som minimum følger den generelle markedsudvikling.

Figur 3. Reduktionsmål for vejtransport

gCO₂/km



⁴⁾ Energistyrelsens Klimastatus og -fremskrivning (2022)



Landbrug

Reduktionsmål

Jyske Bank har et 2030-mål om at reducere gennemsnitlige CO₂-udledninger pr. udlånskroner til landbruget med mindst 40%, sammenlignet med 2021, som det fremgår af figur 4. Vi har i år vurderet, at vores data har fået en kvalitet, der gør os i stand til bedre at beregne en baseline-værdi med udgangspunkt i basisåret 2021.

Omstillingen af landbruget er en af de primære forudsætninger for, at Danmark når sit mål om CO₂-neutralitet inden 2050. Baseret på koncernens væsentlighedsvurdering af ESG-relaterede risici er klimarelaterede hændelser vurderet moderat væsentlige for landbrug, og branchen fylder samtidig en stor andel af Jyske Banks finansierede udledning (10%), hvorfor et reduktionsmål på dette område er relevant.

Om reduktionsmålet

I 2021 satte den danske regering et mål om at reducere CO₂-udledninger fra den danske landbrugssektor med 55-65% inden 2030 sammenlignet med 1990, og i 2024 blev Den Grønne Trepert etableret.

Aftalen omfatter bl.a. omlægning af landbrugsareal til skov, natur og biodiversitet, indførelse af en CO₂-afgift og etablering af fonden Danmarks Grønne Arealfond. Vores reduktionsmål på landbrug er fastsat med afsæt i regeringens 2030-mål, justeret for de usikkerheder, der var forbundet med den politiske målsætning, da vores mål blev sat i 2022. Jyske Banks 2030-mål på landbrug ligger derfor lidt lavere end ambitionen fra den politiske målsætning.

Fremskridt

Som det fremgår af figur 4, er den gennemsnitlige udledningsintensitet for vores finansiering af landbrug stort set uændret siden basisåret 2021. Intensiteten er steget med 0,8% fra basisåret til 2024, hvilket primært tillægges, at vi har fået flere kundespecifikke data til rådighed i 2024, end vi havde i 2023.

Den høje kompleksitet i selskabskonstruktioner i branchen og landbrugsdata gør det dog vanskeligt at udtale sig præcist om de bagvedliggende faktorer for udviklingen i udledningsintensiteten for landbrug. I takt med at datakvaliteten i branchen modnes, og der skiftes til bl.a. virksomhedsspecifikt data, forventer vi at kunne følge udviklingen i vores portefølje tættere.

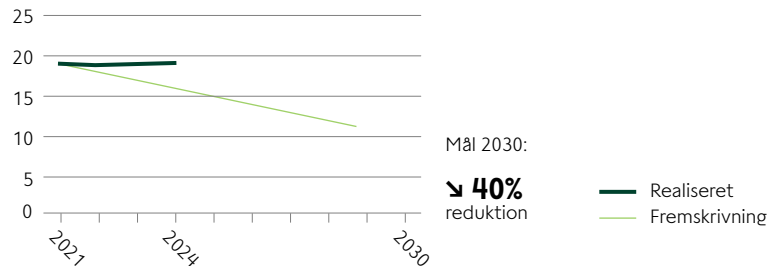
Fokus i 2026

Vi følger løbende med i udviklingen af Den Grønne Trepert og anden lovgivning og planlægger en opfølgning på vores kundemøder, når aftalen konkretiseres, og vi har en bedre forståelse for, hvad den betyder for vores kunder.

Herudover vil vi løbende sikre, at når landbruget rapporterer om drivhusgasudledninger vil den forhøjede datakvalitet afspejles i de data, vi anvender til vores beregninger.

Figur 4. Reduktionsmål på landbrug

tCO₂/mio.kr.





Erhvervsejendomme

Reduktionsmål

Finansiering af erhvervsejendomme står for mere end 66% af koncernens erhvervsudlån, ca. 38% af den samlede udlånsportefølje og ca. 5% af Jyske Banks finansierede udledninger. Ligeledes er erhvervsejendomme er en sektor, hvor det er vurderet sandsynligt, at den kan blive påvirket af ESG-hændelser, hvorfor dette er et betydeligt fokusområde for Jyske Bank.

Vi vil reducere CO₂-udledninger med 65% pr. m² for boligudlejningsejendomme og 60% pr. m² for kontor- og forretningsejendomme fra 2021 til 2030, som det fremgår af figur 5. Målene dækker udledninger fra erhvervsejendomme med krav om energimærkning⁵.

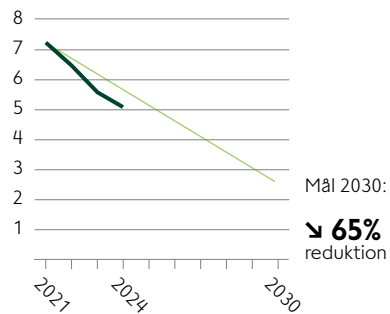
I efteråret 2025 blev reduktionsmålene valideret af organisationen bag Science Based Targets-initiativet, som vurderede dem forenelige med Paris-aftalens 1,5 graders-scenarie.

I 2025 har vi øget målet for kontor- og forretningsejendomme fra en 50% reduktion pr. m² til en 60% reduktion pr. m².

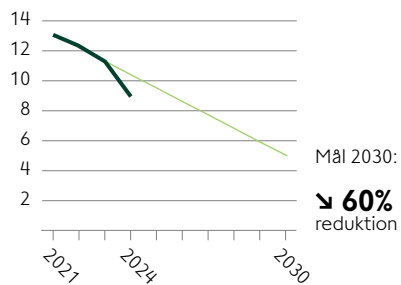
Figur 5. Reduktionsmål for ejendomme

KgCO₂e/m²

Boligudlejningsejendomme



Kontor- og forretningsejendomme



— Realiseret
— Fremskrivning

Om reduktionsmålene

Vi følger om reduktionsmålene overholder Paris-aftalens 1,5 graders-scenarie ved at sammenligne CO₂-stien for vores mål med CO₂-stien for Carbon Risk Real Estate Monitor (CRREM) 1,5 graders-scenarie. Figur 5 viser udviklingen i CO₂ pr. m² for hhv. boligudlejningsejendomme og kontor- og forretningsejendomme i forhold til den fremskrevne CO₂-sti.

Fremskrivningen for boligudlejningsejendomme og kontor- og forretningsejendomme tager højde for ejendomstype, opførelsesår og opvarmingskilde.

Fremskrivningen tager også højde for nationale fremskrivninger for den vedvarende energiandel i el og fjernvarme og regulering målrettet byggesektoren. Fx EU's bygningdirektiv (EPBD)⁶, som skærper kravene til bl.a. nye, store bygninger med hensyn til energieffektivitet og energikilder, herunder produktion af vedvarende energi.

Fremskridt

Fra 2021 til 2024 er den gennemsnitlige udledningsintensitet for finansiering af boligudlejningsejendomme er faldet med 29%, mens udledningsintensiteten for kontor- og forretningsejendomme er reduceret med 26%. De estimerede udledninger falder hurtigere end den reduktionssti, vi har fastlagt - særligt på kontor- og forretningsejendomme. Størstedelen af reduktionen kan tilskrives en større andel af vedvarende energi i det danske energimix.

Fokus i 2026

I takt med at ejendommens energiforbrug i større grad stammer fra vedvarende energikilder, udgør de indlejrede udledninger⁷, som stammer fra opførelse og nedrivning af bygningerne, en mere væsentlig del af de samlede udledninger for en ejendom over hele dens levetid. Vi ønsker på sigt at kunne inkludere de indlejrede udledninger⁶, således vi kan beregne CO₂ over hele bygningens levetid. Data på dette område er lige nu utilstrækkelige, men vi vil aktivt følge udviklingen af datakvalitet og tilgængelighed.

⁵) Energistyrelsens oversigt over bygninger, der skal energimærkes

⁶) Energy Performance of Buildings Directive

⁷) De samlede CO₂e-udledninger, der opstår ved udvinding, produktion, transport og forarbejdning af materialer til en bygning, inden denne tages i brug



Privat

Vi tror på den tætte og personlige relation og tilbyder høj tilgængelighed både lokalt og digitalt. Vi tilbyder økonomisk rådgivning og hjælper vores ca. 600.000 privatkunder med alt fra daglig økonomi, boligfinansiering, forsikringer og billån til pension og investering. Herunder også produkter og services, der kan understøtte klimahandling.

Kundedialog

Vi har betroede privatrådgivere, der hjælper vores kunder med deres største investeringsbeslutninger – for de fleste af vores privatkunder er det ved køb af bolig eller bil.

Vi arbejder på at inspirere kunder til handling ved at informere om muligheder og fordele ved energirigtige renoveringer og lav-emissionsenergikilder via nyhedsbreve, hjemmeside og kundemøder. Vi har bl.a. fokuseret på Energistyrelsens tilskudspuljer, sendt nyhedsbreve om ”Truer vandet din bolig” og taget initiativ til aktiv kundedialog i relevante områder via vores partnere.

Samarbejdspartnere

I samarbejde med Bodil Energi tilbydes private boligejere, der har olie- eller gasfyr, kunder der vil øge elektrificeringen i hjemmet via solceller, og kunder der vil sikre en stabil strømforsyning, hjælp til alt fra beregninger og kortlægning af aktuelle tilskudsmuligheder til installation af varmepumper, batteriløsninger og/eller solceller.

I samarbejde med Botjek tilbydes ”Jyske Energi- og Boligeftersyn” og ”Jyske Køberrådgivning – byggeteknisk gennemgang”. På baggrund af Botjeks gennemgang af kundens bolig udarbejdes en rapport med anbefalinger til relevante bolig- og energioptimeringer. Kunden drøfter derefter finansieringsmuligheder med Jyske Bank baseret på Botjeks anbefalinger.

Finansieringsmuligheder

Jyske Fyr dit fyr-lån tilbydes til privatkunder, der udskifter olie- eller gasfyr med lav-emissionsopvarmingskilder. Lånet har en lav rente, og kunden skal hverken betale bevillingsomkostninger til banken eller tinglysningsafgift til staten. Lånet tilbydes frem mod udgangen af 2028.

Energilån tilbydes i forbindelse med energirenoveringer, klimasikring, energiforsyning (fx solceller eller batterier), energirigtig vedligeholdelse samt opsætning af elladestander til elbil i private husstande. Lånet har en variabel rente, og kunden betaler ikke bevillingsomkostninger til banken.

Jyske Billån El tilbydes ved finansiering af lav-emissionsbiler⁸. Ved at optage dette lån får kunden en lavere rente sammenlignet med et almindeligt Jyske Billån⁹.



Det skal være overskueligt, tilgængeligt og give mening at overveje klima i økonomiske beslutninger – det er præcis her, vi kan gøre en forskel.

⁸) Lav-emissionsbiler har tidligere være defineret som biler med et udledningsniveau på maksimalt 49 gCO₂e pr. km. Fra og med 2026, ændres denne definition til kun at inkludere nul-emissionsbiler

⁹) www.jyskebank.dk/bil/jyske-billaan-el



Personbiler

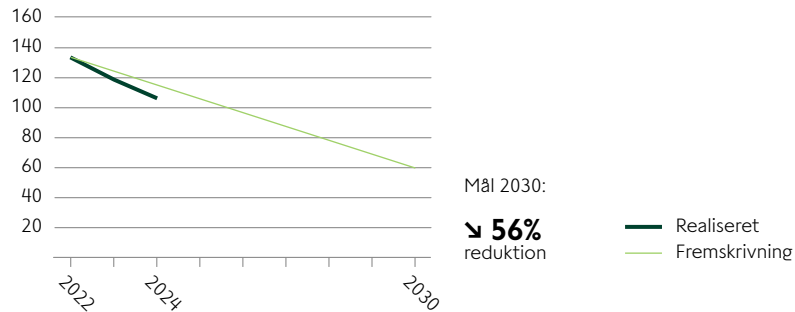
Reduktionsmål

For personbiler har vi fastsat et mål om at reducere intensiteten af CO₂-udledninger fra kørsel¹⁰ med 56% pr. vognkilometer fra 2022 til 2030, som det fremgår af figur 6. For at understøtte dette har vi samtidig et mål om, at minimum 75% af vores udlånsbalance til personbiler i 2030 skal være lav-emissionsbiler.

I reduktionsmålet for personbiler indgår både privat- og erhvervspersonbiler og står for ca. 6% af Jyske Banks finansierede udledninger.

Figur 6. Reduktionsmål for personbiler

gCO₂/km



Om reduktionsmålet

Basislinjeværdien er estimeret på baggrund af den bilspecifikke udledningsfaktor, drivmidlet for bilerne i porteføljen og det gennemsnitlige antal kørte kilometer for danske personbiler, rapporteret af Nationalt Center for Miljø og Energi (DCE) fra Aarhus Universitet. På denne baggrund fremskrives udviklingen frem mod 2030, hvor Jyske Bank forventer, at 75% af finansieringen af personbiler udgøres af elbiler.

Fremskrivningen tager afsæt i, at den teknologiske udviklingen inden for elbiler og elladeinfrastruktur i Danmark nu er så moden, at den fortsatte udbredelse af elbiler afhænger af økonomiske incitamenter, primært fradrag og rabat på registreringsafgiften.

Fremskridt

Den gennemsnitlige udledningsintensitet for vores finansiering af personbiler er faldet med 21% fra 2022 til 2024.

Udviklingen i intensiteten skyldes en stadig større andel af elbiler, samt en generel udskiftning af ældre personbiler til nyere, mindre udledende modeller. Fra 2022 til 2024 er udledningsintensiteten faldet med 21%.

Pr. 30. september 2025 er der oprettet 3.064 Jyske Billån El og udbetalt 796 mio. kr., hvilket svarer til, at 80% af alle billån stiftet i 2025 finansierer lav-emissionsbiler. I 2024 var andelen 73%.

¹⁰⁾ Scope 1 og 2 udledninger og relaterede opstrømsudledninger forbundet med produktion og distribution af brændstof (Well-to-Wheel udledninger)



Ejerboliger

Reduktionsmål

Finansiering af ejerboliger udgør 95% af privatudlån og 38% af vores samlede udlånsportefølje, hvorfor dette er et betydeligt fokusområde for Jyske Bank.

Vi har derfor fastsat et mål om at reducere CO₂-udledninger med 85% pr. m² fra ejerboliger fra 2021 til 2030, som det fremgår af figur 7.

I efteråret 2025 blev målet valideret af organisationen bag Science Based Targets-initiativet, som vurderede, at målet er foreneligt med Paris-aftalens 1,5 graders-scenarie.

Private boliglån udgør ca. 5% af Jyske Banks finansierede udledninger. Reduktionsmålet dækker alle boligtyper, hvor der er krav til energimærkning. Det betyder at fx sommerhuse og fredede bygninger, uden krav til energimærkning, ikke indgår i reduktionsmålet¹¹.

Om reduktionsmålet

Vi følger om reduktionsmålene overholder Paris-aftalens 1,5 graders-scenarie ved at sammenligne CO₂-stien for vores mål med CO₂-stien for Carbon Risk Real Estate Monitor (CRREM) 1,5 graders-scenarie. Figur 5 viser udviklingen i CO₂ pr. m² for ejerboliger i forhold til den fremskrevne CO₂-sti.

Fremskrivningen for Jyske Banks portefølje tager højde for ejendomstype, opførelsesår og opvarmingskilde.

Fremskrivningen tager også højde for nationale fremskrivninger for den vedvarende energiandel i el og fjernvarme, hvor der forventes, betydelige reduktioner frem mod 2030 på baggrund af politiske aftaler og igangsatte initiativer¹².

Fremskridt

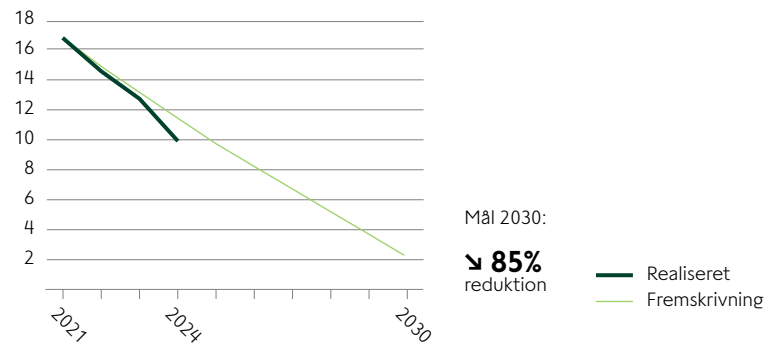
Den gennemsnitlige udledningsintensitet for vores finansiering af ejerboliger er faldet med 40% fra 2021 til 2024 – fra 2023 til 2024 alene er udledningsintensiteten faldet 22%. De estimerede CO₂-udledninger falder dermed hurtigere end den reduktionssti, vi har fastlagt. Størstedelen af reduktionen kan tilskrives, at andelen af vedvarende energi i det danske energimix er blevet større.

Fokus i 2026

I takt med at energiforbruget i boliger i stigende grad kommer fra vedvarende kilder, udgør de indlejrede udledninger¹³ fra opførelse og nedrivning af boligen en større andel af den samlede CO₂-udledning over boligens levetid. Vi ønsker at inkludere disse udledninger på sigt, men data er endnu utilstrækkelige. Vi følger aktivt udviklingen i disse datas kvalitet og tilgængelighed.

Figur 7. Reduktionsmål for ejerboliger

KgCO₂e/m²



¹¹) Energistyrelsens oversigt over bygninger, der skal energimærkes

¹²) Jf. bl.a. Klima, Energi og Forsyningsministeriets Klimahandling 2025

¹³) De samlede CO₂-udledninger, der opstår ved udvinding, produktion, transport og forarbejdning af materialer til en bygning, inden disse tages i brug



Vækstmål

I tillæg til reduktionsmål og tilhørende initiativer søger Jyske Bank også at understøtte omstillingen til et lav-emissionsamfund gennem finansiering af aktiviteter, der kan bidrage til at modvirke klimaændringer¹⁴. Jyske Bank har således fastsat 2025 og 2030-vækstmål for finansiering af produktion af vedvarende energi, lav-energi erhvervsejendomme og lav-emission køretøjer i Jyske Bank Green Finance Framework.

Rammeværket har siden 2020 været et centralt element i vores strategi for at understøtte omstillingen. Det blev skabt for at fastsætte standarder for identifikation, udvælgelse, verifikation og rapportering af grøn finansiering. Rammeværket består af seks områder indenfor hvilke aktiviteterne er defineret i overensstemmelse med kriterierne for positivt bidrag til at modvirke klimaændringer i EU's taksonomi for miljømæssigt bæredygtige aktiviteter¹⁵. Med rammeværket kan Jyske Bank i højere grad målrette finansiering til aktiviteter, der understøtter omstillingen til et lav-emissionsamfund. Samtidig bidrager rammeværket til standardisering og sammenlignelighed, og derigennem til øget troværdighed omkring finansiering af aktiviteter, der positivt bidrager til at modvirke klimaændringer. Rammeværket og de tilhørende mål revideres løbende.

I 2025 har vi fastsat et nyt mål, samt opdateret øvrige mål i Green Finance Framework under området lav-emissions

køretøjer og materiel. Målene er at i 2030 skal minimum 75% af finansieringen af personbiler, 30% af finansiering af lastbiler, 50% af finansiering til varebiler og 90% af finansiering til busser være til nul-emissionskøretøjer.

Samlet set udgør finansiering af de seks områder 128 mia. kr. svarende til 25% af koncernens udlån ekskl. repoudlån ultimo 2024. Fordelingen på områderne kan ses i figur 8, og vækstmålene ses i figur 9.

Udlånsvolumen i rammeværket danner grundlaget for udstedelse af grønne obligationer i hhv. Jyske Realkredit A/S og Jyske Bank A/S.

Figur 8. Jyske Bank Green Finance Framework

Udlån mio. kr.

	2024
Vedvarende energi	6.085
Boliger og ejendomme	111.336
Lav-emission køretøjer og materiel	7.228
Energiforsyning og lagring	3.058
Bæredygtig produktion	194
Rent vand	-
I alt	127.901

Figur 9. Jyske Bank-koncernens 2025- og 2030-vækstmål

	Enhed	Ultimo 2024	Mål 2025	Mål 2030
Finansiering af vedvarende energi	TWh	4,4	5,0	
Finansiering af lav-energi erhvervsejendomme	Mia. kr.	64,3		80,0
Finansiering af lav-emissionskøretøjer og materiel				
Personbiler	%			75,0
Lastbiler	%	0,6		30,0
Varebiler	%			50,0
Busser	%	64,8		90,0

¹⁴) www.jyskebank.dk/ir/baeredygtighed/gff

¹⁵) Den delegerede retsakt (EU 2021/2178) til artikel 8 i Taksonomiforordningen (EU 2020/852)



Kapitalforvaltning

Reduktionsmål

For kapitalforvaltning har vi sat mål for vores investeringer på vegne af vores kunder for både aktier og realkreditobligationer. For aktieinvesteringer under forvaltning er målet at reducere CO₂-udledninger med 75% pr. investeret krone fra 2019 til 2030. For fonde med danske realkreditobligationer er målet at reducere CO₂-udledninger med 40% pr. investeret krone fra 2019 til 2030, som det fremgår af figur 10.

Om reduktionsmålene

Samlet har vi mål for ca. 65% af vores midler under forvaltning. Vores mål for aktier dækker ca. 30% af vores midler under forvaltning. Målet er fastsat i tråd med Net Zero Asset Owner Alliance Protocol og er derfor vurderet til at være i overensstemmelse med Paris-aftalens 1,5 graders-scenarier.

Målet for fonde med realkreditobligationer dækker ca. 75% af investeringer i realkreditobligationer på vegne af kunder. På baggrund af CRREM er vores vurdering, at målet ikke er i overensstemmelse med Paris-aftalens 1,5 graders-scenarie.

De resterende ca. 35% af midler under forvaltning, hvor vi ikke har fastsat mål, består af statsobligationer, virksomhedsobligationer, alternativer og kontantindestående.

For statsobligationer mener vi endnu ikke, at vi kan lave retvisende beregninger på CO₂-udledninger, da der endnu ikke findes en bredt anerkendt beregningsmetode, der ikke favoriserer stater, der outsourcer deres udledninger til 'Emerging Market'-lande.

Fremskridt

Den gennemsnitlige udledningsintensitet for vores investeringer på vegne af kunder i hhv. aktier og fonde med danske realkreditobligationer er faldet med samlet 65% og 57% siden basisåret i 2019. Fra 2023 til 2024 er udledningsintensiteten faldet med hhv. 11% og 14%. For aktier er vi derfor i en stærk position til at nå vores mål om 75% reduktion, mens vi for realkreditobligationer har nået vores mål på 40% reduktion.

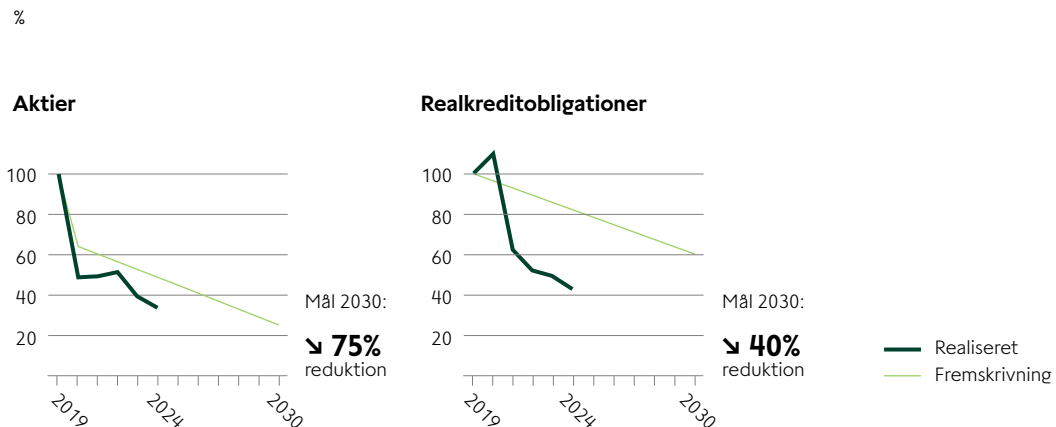
Vores tilgang

Vores arbejde med klima i kapitalforvaltningen bygger på fire centrale elementer: ESG-integration, CO₂-reduktion, eksklusivitet og aktivt ejerskab. Formålet er at sikre et attraktivt afkast, mens vi balancerer et bredt investeringsunivers, klimahensyn og klimarelaterede risici.

CO₂-reduktion

En væsentlig del af vores investeringsaktiviteter er underlagt konkrete reduktionstiltag. I hovedparten af aktiefondene, som Jyske Invest Fund Management A/S administrerer, er der implementeret CO₂-reduktionsstier, der indebærer krav om en årlig CO₂-reduktion på 6%. Tilsvarende har realkreditfondene, der er administreret af Jyske Invest Fund Management A/S, CO₂-reduktionsstier, der indebærer krav om årlig CO₂-reduktion på 4%. Porteføljeforvalterne opererer således med en form for CO₂-budget, der gradvist reduceres. Målsætningerne er beskrevet i prospekterne som et bindende element.

Figur 10. Reduktionsmål for kapitalforvaltning





Aktivt ejerskab

I Jyske Bank anser vi aktivt ejerskab som en central del af ansvarlig kapitalforvaltning. Via dialog og stemmeafgivelse forsøger vi at påvirke de selskaber vi investerer, eller potentielt kan investere, i.

For at opnå mest mulig indflydelse deltager Jyske Bank i Climate Action 100+ og samarbejder med andre investorer om at indgå i dialog med selskaber relateret til bl.a. klima - særligt selskaber med høje CO₂-udledninger. Som udgangspunkt søger vi at påvirke selskaber i en positiv retning, fremfor at ekskludere dem.

Herudover initierer Jyske Capital en dialog om mål med danske udstedere af dækkede obligationer mindst en gang om året.

Vores brug af stemmerettigheder, relateret til klima og bæredygtighed, tager udgangspunkt i tre områder¹⁶:

1. Som eskalering, når selskabet ikke viser tilfredsstillende adfærdsændring på baggrund af dialog.
2. Ved konkrete forslag om bæredygtighed.
3. For selskaber der vurderes at have særligt høje risici relateret til bæredygtighed.

Resultaterne af Jyske Invest Fund Management A/S' aktivt ejerskab kan ses i ESG Fact Book¹⁷.

Monitorering

Reduktionsstier og målopfyldelse evalueres halvårligt i Jyske Banks Forum for Ansvarlig og Bæredygtig Investering. Alle fastlagte reduktionsstier for aktie- og obligationsfonde er registreret i vores porteføljestyringssystem og monitoreres løbende for målopfyldelse af et team af controllers. Derudover giver et internt dashboard et løbende overblik over klimarelaterede nøgletal for vores investeringsporteføljer, herunder den gennemsnitlige CO₂-udledning. Der foregår løbende monitorering og opfølgning hos porteføljeforvalterne.

Fremskridt og udvikling rapporteres årligt i vores Principal Adverse Impact (PAI) Statement i henhold til EU's Disclosure-ordning og i vores ESG Fact Book, der begge er tilgængelige på vores hjemmeside.

Vi inddrager klimarisici som en naturlig del af vores kapitalforvaltningsarbejde. Dette gør vi, da vi mener, at det giver en mere komplet risikovurdering. Klimarisici identificeres og håndteres i hvert enkelt investeringsteam som en integreret del af investeringsprocessen.

Vi vurderer, at vores tilgang til aktivt ejerskab samt vores tilgang til eksklusioner og holdningspapir medvirker til en langsigtet minimering af klimarisici.

Fokus i 2026

Vi vil fastsætte et mål for virksomhedsobligationer i overensstemmelse med Paris-aftalens 1,5 graders-scenarie. Hertil fortsætter vi udfasningen af investeringer i olie- og gasselskaber, som beskrevet i vores holdningspapir for fossile brændstoffer. I 2026 vil vi også foretage en revurdering af reduktionsmålet for fonde med realkreditobligationer.

¹⁶) Udøvelse af stemmerettigheder kan også finde sted når resultatet af en afstemning vurderes at have væsentlig økonomisk betydning

¹⁷) www.jyskebank.dk/ir/baeredygtighed/rapport



Egne aktiviteter

Drift

Reduktionsmål

Jyske Bank har fastsat et mål om at reducere CO₂-udledninger fra egen drift med 65% i 2030 fra et 2020-basisår, som det fremgår af figur 11.

Om reduktionsmålet

Reduktionsmålet dækker alle koncernens scope 1 og 2 udledninger, hvilket vil sige udledninger fra firmabiler, gas-, elektricitets- og varmekraftforbrug. Reduktionsmålet er i overensstemmelse med Paris-aftalens 1,5 graders-scenarie.

Selvom udledninger fra egen drift udgør en meget begrænset del af Jyske Banks samlede klimaftryk, mindre end 1%, er arbejdet med egen drift centralt for os. En struktureret tilgang til klima i egen drift styrker vores kunders tillid til os og bidrager til den samlede klimaomstilling.

Fremskridt

Udledningen fra vores egen drift er faldet med samlet ca. 28% siden basisåret i 2020. Vi følger derfor den reduktionssti, vi har fastlagt for målet. Fremgangen kan primært henføres til energibesparelser og en stigende andel af vedvarende energi, i den energi vi forbruger.

Fokus i 2026

I det kommende år vil vi fokusere på at udvide vores reduktionsmål for egen drift til også at inkludere udvalgte scope 3 aktiviteter.

Reduktion i egen drift

Vi har i en årrække arbejdet kontinuerligt med at reducere vores energiforbrug. Fra 2020 til 2024 er vores gas- og elektricitetsforbrug faldet med henholdsvis 23% og 8%. I samme periode er vores fjernvarmekraftforbrug steget med 11%.

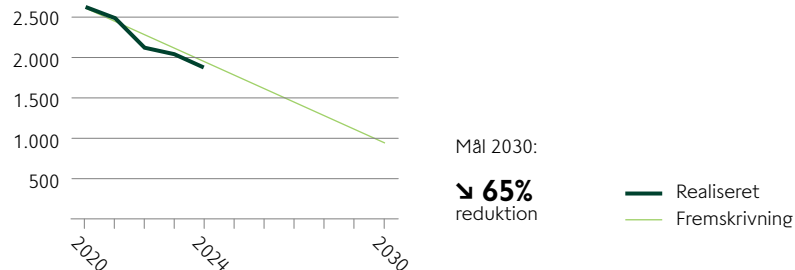
Vi arbejder på, at den energi, vi forbruger, i højere grad består af vedvarende energi. For at understøtte dette har vi installeret solceller på flere store lokationer, der direkte indgår i vores elforbrug. I 2020 købte vi en vindmølle på Hirtshals Havn, som producerede 12,9 GWh i 2024. Vi anvender møllens produktion til udligning, hvilket sker ved annullering af møllens certifikater.

Vores firmabilspolitik definerer, hvilke biler vi stiller til rådighed til medarbejdere til tjenestekørsel, og hvilke firmabiler vi tilbyder medarbejdere. 73% af vores firmabiler er lav-emissionsbiler, og andelen forventes at stige yderligere i de kommende år. Derudover udskiftes vores biler til tjenesterejser løbende til elbiler. I 2024 nåede andelen af elbiler op på 30% – en kraftig fremgang mod 14% i 2023.

Figur 11. Reduktionsmål for egen drift

tCO_{2e}

Scope 1 og 2





Egenbeholdning

Jyske Banks egenbeholdning, der tegnede sig for 16% af de samlede finansierede udledninger i 2024, er omfattet af koncernens mål om netto-nul udledning i 2050.

Størstedelen af Jyske Banks likviditetsreserve er investeret i danske realkreditobligationer – primært finansiering af danske ejendomme, sekundært dansk landbrug og i en begrænset grad skibsfart. Vores fremskrivninger indikerer, at CO₂-udledninger fra vores investeringer i dansk realkredit kan reduceres med op til 40% fra 2019 til 2030. Reduktionen forventes primært at komme fra lavere emissionsfaktorer i den danske boligmasse som følge af bedre energimærker og højere grad af vedvarende energiforsyning.

Resten af likviditetsreserven er investeret i obligationer udstedt af europæiske stater eller andre offentlige enheder.

Den del af bankens strategiske investeringsportefølje, der ligger udover likviditetsreserven, består overvejende af kreditobligationer i form af CLO'er, der er porteføljer af underliggende virksomhedslån, udvalgt og styret af en ekstern forvalter, men også i begrænset antal og omfang erhvervsobligationer. Jyske Bank har strategisk valgt ikke at have enkeltaktier i investeringsporteføljen.

På nuværende tidspunkt har Jyske Bank ikke fastsat delmål for CO₂-reduktion i egenbeholdningen.



Det fremadrettede arbejde

Med klimaomstillingsplanen er der taget et vigtigt skridt i at strukturere Jyske Banks arbejde for at modvirke klimaændringer. Eksternt signalerer planen commitment, men den er i lige så høj grad en strategisk løftestang internt, der bidrager til integrationen af klima i vores kerneaktiviteter.

Det langsigtede mål om netto-nul CO₂-udledning senest i 2050 bygger på en struktureret tilgang, hvor både interne politikker og eksterne rammevilkår spiller en afgørende rolle.

Frem mod 2050 vil Jyske Bank fastholde og videreudvikle sin rolle som formidler af kapital og rådgiver for privatpersoner, virksomheder og institutioner. Vi vil fortsat støtte kundernes omstilling gennem løsninger, services og rådgivning. Kundernes omstilling er afgørende for fremdrift, og Jyske Bank vil fortsat arbejde målrettet på at gøre klimahandling konkret og tilgængelig.

Jyske Bank har fastlagt klare rammer for finansiering og investering i selskaber, der udvinder fossile brændstoffer. Disse rammer vil være fuldt implementerede i 2030, hvilket betyder, at Jyske Bank fra dette tidspunkt kun tilbyder ny finansiering eller investerer i selskaber, hvor mere end 5% af omsætningen vedrører udvinding af fossile brændstoffer, såfremt de har klimamålsætninger og en omstillingsplan i overensstemmelse med 1,5 graders-scenariet.

Jyske Banks Green Finance Framework og tilhørende vækst mål understøtter samtidig finansiering af aktiviteter, der bidrager til at modvirke klimaændringer.

For nuværende er fokus på hhv. delmålene for 2030 og de næste konkrete tiltag i 2026 til at øge dækningsgraden, men klimaomstillingsplanen er dynamisk og vil blive videreudviklet i takt med, at vi samler erfaringer, og løbende tilpasset til nye politiske krav, teknologiske muligheder og kundernes behov.

Inden 2030 vil vi estimere en reduktionssti fra 2030 til 2050 for vores porteføljer, da denne sti er en forudsætning for at kunne vurdere behovet for nye mål og initiativer, der skal understøtte vores langsigtede netto-nul målsætning.

Fra 2030 og fremefter vil Jyske Bank opdatere basisåret for sine reduktionsmål og fastsætte nye målværdier efter hver 5-årsperiode i overensstemmelse med oplysningskravene i CSRD, ESRS E1-4.

Jyske Bank vil fastholde sin ambition om at skabe værdi for både kunder, banken og samfundet, og prioritere de områder, hvor vi kan gøre den største forskel. Vi ser frem til at fortsætte arbejdet – sammen med vores kunder, medarbejdere og samarbejdspartnere.

På næste side findes et overblik over nuværende initiativer inden for hvert af de områder, hvor vi har fastsat reduktionsmål.



Udlån

Kapitalforvaltning

Egne Aktiviteter

Erhverv

Privat



Vejtransport

Landbrug

Erhvervsejendomme

Personbiler

Bolig

Aktier

Realkredit

Egen drift

Kunddialog

1:1-kundemøder med deltagelse af branche- og bæredygtighedsspecialister til afholdelse af emnespecifikke arrangementer samt udarbejdelse af inspirationsmateriale.

Medarbejdere

Alle gennemfører et online uddannelsesforløb, hvor bl.a. ESG-rapportering indgår. Derudover afholdes uddannelsesdage for vores rådgivningsteams i specialafdelinger, fx transport og ejendomme.

Samarbejdspartnere

Gennem samarbejder med eksterne partnere, tilbydes erhvervs kunder adgang til værktøjer og eksterne konsulenter, de kan anvende i arbejdet med bl.a. klimaregnskaber.

Kunddialog

Integrere bæredygtighed, herunder klima-relaterede emner, i kundedialoger.

Medarbejdere

Online uddannelsesforløb for nye medarbejdere hvori bæredygtighed og den grønne omstilling er integreret.

Reduktionsstier

Aktiefonde og realkreditfonde er underlagt krav om CO₂-reduktion.

Aktivt ejerskab

Gennem Climate Action 100+ samarbejder vi med andre investorer for at opnå mest mulig indflydelse.

Reducér

Vi reducerer energi-forbruget i koncernen.

Producér

Vi producerer vedvarende energi lokalt.

Offset

Vi udligner med egen produktion af vedvarende energi.

Initiativer

Kunddialog

- Webinarer om klimarapportering, med Nordic Green Solutions.

Medarbejdere

- Uddannelsesforløb med fokus på klimakrav i transport- og logistiksektoren.

Green Finance Framework

- Ved udgangen af 2030 er 30% af finansiering af lastbiler, 50% af finansiering af varebiler og 90% af finansiering af busser lav-emission.

Kunddialog

- ESG-møder med mere end 75% af udlånsporteføljen.
- Teoretisk afgiftsberegner som dialogværktøj.

Medarbejdere

- Sektorspecifikt uddannelsesforløb med fokus på landbrug.

Finansieringsmuligheder

- Jyske Kort Rente Grøn
- Grøn Byggecredit

Medarbejdere

- Sektorspecifikt uddannelsesforløb med fokus på rapporteringskrav og sektorspecifik lovgivning fx EU's bygningsdirektiv.

Green Finance Framework

- 80 mia. kr. finansiering af lav-energi erhvervsejendomme ved udgangen af 2030.

Finansieringsmuligheder

- Jyske Billån El
- Jyske Energilån (dækker el-ladetandere).

Green Finance Framework

- 75% af finansiering af personbiler er ved udgangen af 2030 lav-emission.

Finansieringsmuligheder

- Jyske Fyr dit fyr-lån
- Jyske Energilån.

Samarbejdspartnere

- Energi- og boligefter-syn samt byggeteknisk gennemgang tilbydes i samarbejde med Botjek
- Bodil Energi tilbyder hjælp til beregning og installation af solceller, varmepumper, osv.

Kunddialog

- ca. 55.000 kunder har modtaget information i forbindelse med Energi-styrelsens tilskudspuljer.

Reduktionsstier

- Hovedparten af aktiefondene er underlagt et krav om årlig CO₂-reduktion på 6%.

Eksklusion

- 12 olie- og gasselskaber er fravalgt som følge af manglende commitment til netto-nul målsætning.

Produkter

- Ny aktiefond med bæredygtige investeringsmål.

Reduktionsstier

- Realkreditfonde er underlagt et krav om årlig CO₂-reduktion på 4%.

Reducér

- Sammenlægning af afdelinger har resulteret i et mindre energiforbrug i 2025
- Udskiftning af biler, stillet til rådighed for medarbejdere, fra fossil til lav-emissionskøretøjer.

Producer

- Solcelleanlæg på flere af koncernens lokationer.

Offset

- Annullering af certifikater fra Jyske Banks vindmølle svarende til elektricitetsforbruget.



Governance

Governance →

Politikker →



Governance

Jyske Banks governance for klimaomstillingsplanen er integreret i den eksisterende governance for bæredygtighed og understøtter koncernens strategiske og operationelle arbejde med klimarelaterede mål.

- **Koncernbestyrelsen** har det overordnede ansvar for klimaomstillingsplanen og dens strategiske retning.
- **Koncerndirektionen** har det operationelle ansvar for implementering og opfølgning.
- **Det interne risikoudvalg** godkender planen i forhold til bankens risikostrategi.
- **Koncern Bæredygtighed** koordinerer klimaomstillingsplanen, understøtter forretningsenhederne i formulering af reduktionsmål, faciliterer intern rapportering og eskalerer efter behov.
- **Forretningsenhederne** formulerer og implementerer sektor-specifikke delmål og initiativer.

Klimaomstillingsplanen er forankret i Jyske Banks overordnede strategi. Planen understøtter bankens netto-nul mål senest i 2050, og er udarbejdet inden for rammerne af koncernens overordnede politik for bæredygtighed og samfundsansvar, politik for ansvarlig og bæredygtig investering, kreditpolitik og holdningspapir for fossile brændstoffer.

Klimaomstillingsplanen er udarbejdet af Koncern Bæredygtighed gennem aktiv interessentinddragelse af kundevedtatte forretningsenheder. Planen er godkendt af koncerndirektionen og koncernbestyrelsen i Jyske Bank A/S.

Klimaomstillingsplanen er desuden vedtaget i datterselskaberne Jyske Realkredit A/S, Jyske Invest Fund Management A/S og Jyske Finans A/S, dog med følgende undtagelser begrundet i de respektive datterselskabers formål:

- For **Jyske Realkredit A/S** gælder ikke vejtransport, landbrug, personbiler og kapitalforvaltning.
- For **Jyske Invest Fund Management A/S** gælder ikke vejtransport, landbrug, erhvervsejendomme, personbiler og ejerboliger.
- For **Jyske Finans A/S** gælder ikke landbrug, erhvervsejendomme, ejerboliger og kapitalforvaltning.

Governance understøttes af en struktureret intern rapporteringsproces, der sikrer, at koncernens arbejde med modvirkning af klimaændringer og CO₂-reduktion indgår i ledelsens beslutningsgrundlag.

Der rapporteres fremadrettet kvartalsvist til koncernbestyrelsen, koncerndirektionen, det interne risikoudvalg og relevante forretningsenheder. Rapporteringen omfatter forretningsomfang og finansieret CO₂-udledning fordelt på sektorer, fremdrift mod reduktionsmål og opfølgning på initiativer.

For at klimaomstillingsplanen forbliver relevant og effektiv revurderes planen årligt eller hyppigere ved væsentlige ændringer i fx forretningsmiljø, teknologi og regulering.

For at sikre de nødvendige ressourcer og en tilstrækkelig økonomisk ramme til at gennemføre strategiske initiativer, indmeldes og prioriteres initiativer fra de enkelte enheder i forbindelse med koncernens årshjul for strategi- og økonomiarbejde. Dette sikrer sammenhæng mellem initiativer, der understøtter klimaomstillingsplanen og koncernens overordnede budget.



Politikker

En række af koncernens politikker, rammeværk og holdningspapir sætter rammer og retning for, hvordan vi driver forretning og bidrager til, at det er foreneligt med vores CO₂-reduktionsmål.

Politik for bæredygtighed og samfundsansvar sætter de overordnede rammer og retning for, hvordan koncernen håndterer og bidrager til omstillingen af samfundet.

Kreditpolitikken sikrer ansvarlig kreditgivning i hele koncernen og fastlægger principper for kreditgivning, herunder ESG-vurderinger og eksklusionskriterier.

Politik for ansvarlig og bæredygtig investering beskriver hvordan vi forholder os til ansvarlige og bæredygtige investeringer. Politikken indeholder retningslinjer for screening af investeringer, aktivt ejerskab og udelukkelse af kontroversielle selskaber.

Jyske Bank-koncernen har opstillet et systematisk og struktureret rammeværk til identifikation og vurdering af ESG-relaterede risici. Formålet med rammeværket er at have en samlet og dokumenteret forståelse af, hvordan ESG-hændelser påvirker Jyske Bank – både forretningsmæssigt og ift. koncernens samlede risikoprofil på tværs af risikotyper. Rammeværket anvendes til at opstille relevant monitorering, kunne identificere behovet for mitigerende af risici, og til at have et fundament til at prioritere det fremadrettede arbejde.

Holdningspapir for fossile brændstoffer sætter rammerne og tilhørende tidshorisonter for, hvordan Jyske Bank investerer i og yder finansiering til virksomheder og selskaber i den fossile sektor. Vi har begrænset aktivitet inden for finansiering af den fossile sektor, men har fokus på, at reduktion af udledning fra fossile brændstoffer er afgørende for at modvirke klimaændringer.

I koncernen har vi fravalgt finansiering af og investering i selskaber, hvor mere end 5% af omsætningen vedrører udvinding af termisk kul og tjæresand og selskaber, der igangsætter udvikling af nye kulfyrede kraftværker. Vores finansiering af og investering i olie- og gasselskaber, hvor mere end 5% af omsætningen relaterer sig til udvinding, er afhængig af, at selskaberne har forpligtet sig til netto-nul CO₂-udledning i 2050 og har en klimaomstillingsplan i overensstemmelse med Paris-aftalen.

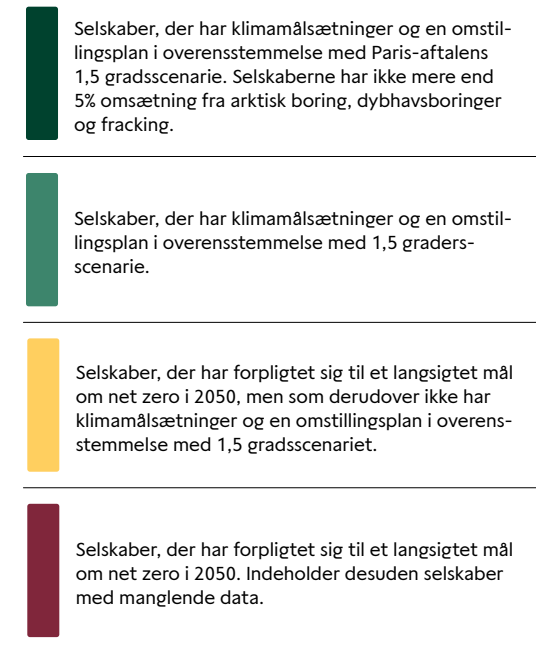
Kategoriseringen af olie- og gasselskaber tager afsæt i Net Zero Investment Frameworks klassifikation af, i hvor høj grad et selskabs arbejde, er i overensstemmelse med Paris-aftalen.

Rammerne for finansiering af og investering i fossile selskaber implementeres gradvist som vist i figur 12. Denne gradvise implementering giver plads til dialog med selskaber, hvilket vi ser som en væsentlig mekanisme til at drive reduktion af udledning.

Finansiering: Der indgås alene nye udlånskundeforhold med olie- og gasselskaber, hvis selskabet har klimamålsætninger og en omstillingsplan i overensstemmelse med Paris-aftalens 1,5 graders-scenarie og maks. 5% omsætning fra arktisk boring, dybhavsboringer og fracking. Der gælder ikke tilsvarende restriktioner på nye lån til eksisterende kunder, men kravene til disse kunder vil stige gradvist. Ved udgangen af 2030 kan Jyske Bank udelukkende finansiere olie- og gasselskaber, der har klimamålsætninger og en omstillingsplan i overensstemmelse med 1,5 graders-scenarie og max. 5% omsætning fra arktisk boring, dybhavsboringer og fracking.

Investering: Fra september 2025 er selskaber i den røde kategori sat på vores eksklusionsliste. Fra september 2026 og frem til 2030 vil vi løbende fravælge selskaber i den gule kategori. På vores eksklusionsliste vil interessenter løbende kunne følge med i, hvilke selskaber vi fravælger. Efter 2030 kan der kun investeres i selskaber i udviklede lande, der har klimamålsætninger og en omstillingsplan i overensstemmelse med 1,5 graders-scenariet. Tilsvarende krav gælder for selskaber i udviklingslande efter 2035.

Figur 12. Jyske Banks kategorier for olie- og gasselskaber





Bilag



Anvendte metoder og principper for mål

Følgende afsnit redegør for den metode, der er anvendt i forbindelse med fastsættelse af Jyske Banks reduktionsmål. For en samlet gennemgang af Jyske Banks klimaregnskab henviser vi til vores årsrapport.

Jyske Banks netto-nul mål

Jyske Bank har et langsigtet mål om netto-nul CO₂-udledning senest i 2050. Målet dækker både bankens egne aktiviteter og de finansierede udledninger i udlåns- og investeringsporteføljerne.

Arbejdet med netto-nul tager afsæt i internationale rammeværk, herunder Net Zero Asset Managers initiative, som Jyske Bank har tilsluttet sig. Vi anvender disse som metodiske rammer og følger udviklingen årligt og rapporterer fremdrift for vores mål.

Brug af klimakompensation

Vi forsøger først at reducere vores faktiske udledninger og derefter, på længere sigt, vil vi overveje højqualitetskompensation for de resterende, uundgåelige, udledninger. Fokus i Jyske Banks netto-nul mål ligger således på reduktion gennem vores tilgange beskrevet i klimaomstillingsplanen, og vi anvender ikke kompensation som primært virkemiddel i vores netto-nul mål.

Det må dog forventes, at der vil blive behov for kompensation for at nå vores mål, men vi har endnu ikke beregnet andelen af udledningen, som skal dækkes af CO₂-kreditter. Klimakompensation vil ske i overensstemmelse med Paris-aftalens principper.

2030 delmål

Generel metodebeskrivelse

Vores delmål for 2030 omfatter både mål for vores egne aktiviteter samt mål for vores finansierede udledninger gennem vores udlånsportefølje og vores investeringer på vegne af vores kunder. Vores klimaregnskab følger principperne fra GHG Protocol Corporate Standard. Opgørelsen er baseret på operationel kontrol og er opdelt efter GHG-protokollens definitioner af scope 1-3.

Egen drift:

Vores mål for vores egen drift dækker vores scope 1 og 2 lokationsbaserede udledninger.

Finansieret udledning:

CO₂e-udledningen beregnes i overensstemmelse med Finans Danmark CO₂-model¹⁸, som er baseret på PCAF¹⁹-modellen for beregning af finansieret udledning.

- **Udlån:** Udlån er begrænset til erhvervsudlån og udlån til ejendomme og personbiler til privatkunder, dvs. at repo-udlån og kassekreditter til privatkunder ikke medtages. Udledningen er estimeret for 89% af koncernens balanceførte udlån ex. repo og kassekreditter til privatkunder. De resterende 11% har koncernen ingen emissionsdata for. Datakvaliteten opgjort efter PCAF-standarder kan ses i vores ESG Fact Book, der er tilgængelig på vores hjemmeside. Emissionsfaktorerne for erhvervsudlån baseres på virksomhedsspecifikke data, hvor tilgængelige, samt data fra Danmarks Statistik. Ved anvendelse af Danmarks Statistiks emissionsfaktor for CO₂e/udlånskroner ganges denne faktor på erhvervsudlånet. Ved virksomhedsspecifikke data medtages en andel af udledningen svarende til udlånets andel af kundens samlede passiver. Udlånet opgøres pr. 31.12.2024, mens kundens udledning og samlede passiver er de senest offentliggjorte data. For kundespecifikke data anvender vi, ud fra et forsigtighedsprincip, den højeste udledning fra kundens lokations- og markedsbaserede opgørelser.
- **Investeringer:** Udledningen estimeres for de dele af investeringerne, hvor Jyske Bank påvirker beslutningen om, hvilke værdipapirer der investeres i (kapitalforvaltning). Det betyder, at udledningen for de investeringer, hvor kunderne selv foretager handlerne, ikke estimeres. Kapitalforvaltningsporteføljen renses for 'funds of funds' for at undgå dobbelttælling af udledninger. Udledningen er estimeret for 96% af midler under forvaltning, ekskl. 'funds of funds' og rådgivningsløsninger. For aktier og virksomhedsobligationer anvendes scope 1 og 2 emissionsdata fra MSCI. For realkreditobligationer anvendes udledningsopgørelser fra det enkelte institut eller estimerede udledningsdata, hvis data fra realkreditinstituttet ikke findes. For øvrige beholdninger anvendes emissionsfaktorer fra Danmarks Statistik til beregning af udledningen. De 4% af midler under forvaltning, hvor vi ikke har data om udledningen, medtages ikke i opgørelsen. I 2024 er dækningsgraden af emissionsdata for aktivklasserne 100% for aktier, 77% for virksomhedsobligationer og 100% for realkreditobligationer. Datakvaliteten opgjort efter PCAF-standarder kan ses i vores ESG Fact Book.

¹⁸⁾ www.finansdanmark.dk/aktuelle-emner/baeredygtig-finans/CO2-model/

¹⁹⁾ [Partnership for Carbon Accounting Financials](https://www.pcaf.com/)



Metodebeskrivelse for mål

Erhverv

Vejtransport:

Mål: 15% reduktion (kgCO₂e pr. km) fra basisår 2021.

Afgrænsning: Dækker scope 1 og 2 udledninger fra lastbiler, varebiler og busser. Dækker ikke personbiler eller øvrige former for transport, fx maritim transport eller luftfart.

Beregningsmetode: Udledningen beregnes på objektniveau. Porteføljen indeholder lastbiler, busser, varebiler, hængere m.m. - relateret til vejtransport. Opgørelse af kørte km hentes fra Trafikstyrelsen. Udledningen regnes som objekttypens gennemsnitligt kørte km og WLTP-faktor. Hvis WLTP ikke er tilgængelig anvendes objektets gennemsnitlige brændstoffektivitet pr. km. ganget med emissionsfaktor for brændstoftype.

Landbrug:

Mål: 40% reduktion (kgCO₂e pr. udlånskroner) fra basisår 2021.

Afgrænsning: Dækker alle scope 1 og 2 udledninger fra landbrug- og skovbrugsaktiviteter.

Beregningsmetode: Udledningsintensiteten fra Landbrugssektoren opgøres som CO₂e/mio. kr. Til opgørelsen anvendes Finans Danmarks CO₂-model, der bygger på PCAF og GHG-protokollen anvendes til opgørelsen. Med udgangspunkt i metoden i Finans Danmarks CO₂-model estimeres den finansierte udledning på baggrund af kundespecifikke data, data fra ConTerra og Danmarks Statistik for de kunder, hvor førstnævnte data ikke er tilgængelige.

Boligudlejningsejendomme:

Mål: 85% reduktion (kgCO₂e pr. m²) fra basisår 2021.

Afgrænsning: Dækker alle scope 1 og 2 udledninger for boligudlejningsejendomme, hvor der er krav til energimærkning.

Beregningsmetode: Årligt energiforbrug estimeres på baggrund af bygningens energimærke. Hvis ikke der forefindes energimærke, baseres energiforbruget på opførelsesår, opvarmingskilde, geografi og anvendelse af ejendommen. Energiforbruget omsættes til CO₂e-udledning via emissionsfaktorer på baggrund af bygningens varmekilde, emissionsfaktoren fås fra Energistyrelsens opgørelser. I opgørelsen medtages andel af bygningens udledning, som svarer til Loan-to-Value.

Kontor- og forretningsejendomme:

Mål: 60% reduktion (kgCO₂e pr. m²) fra basisår 2021.

Afgrænsning: Dækker alle scope 1 og 2 udledninger for kontor- og forretningsejendomme med undtagelse af kontor- og forretningsejendomme, hvor der er krav til energimærkning.

Beregningsmetode: Årligt energiforbrug estimeres på baggrund af bygningens energimærke. Hvis ikke der forefindes energimærke, baseres energiforbruget på opførelsesår, opvarmingskilde, geografi og anvendelse af bygningen. Energiforbruget omsættes til CO₂e-udledning via emissionsfaktorer på baggrund af bygningens varmekilde, emissionsfaktoren fås fra Energistyrelsens opgørelser. I opgørelsen medtages andel af bygningens udledning, som svarer til Loan-to-Value.

Privat

Ejeboliger:

Mål: 85% reduktion (kgCO₂e pr. m²) fra basisår 2021.

Afgrænsning: Målet dækker scope 1 og 2 udledninger fra ejeboliger, hvor der er krav til energimærkning.

Beregningsmetode: Årligt energiforbrug estimeres på baggrund af bygningens energimærke. Hvis ikke der forefindes energimærke, baseres energiforbruget på opførelsesår, opvarmingskilde, geografi og anvendelse af bygningen. Energiforbruget omsættes til CO₂e-udledning via emissionsfaktorer

på baggrund af bygningens varmekilde, emissionsfaktoren fås fra Energistyrelsens opgørelser. I opgørelsen medtages andel af bygningens udledning, som svarer til Loan-to-Value.

Personbiler:

Mål: 56% reduktion (kgCO₂e pr. m²) fra basisår 2022.

Afgrænsning: Dækker alle scope 1 og 2 udledninger og relaterede opstrømsudledninger forbundet med produktion og distribution af brændstof (Well-to-Wheel udledninger) og udledninger for personbiler til både privat og erhvervsbrug. Inkluderer ikke varebiler.

Beregningsmetode: Gns. kørte kilometer pr. drivmiddel baseres på data fra Århus Universitet (DCE). Udledning pr. kørt kilometer baseres på WLTP-faktor for den enkelte bil.

Vækstmål

Finansiering af vedvarende energi:

Mål: 5 TWh finansieret i 2025.

Afgrænsning: Inkluderer finansiering af projekter og aktiver, der producerer vedvarende energi ved hjælp af vind-, sol- og geotermisk energi samt el og varme produceret på biomasse.

Lav-energi erhvervsjendomme:

Mål: 80 mia. kr. finansieret i 2030.



Afgrænsning: Omfatter bygninger med lavt energiforbrug og renoveringer med henblik på at reducere energiforbruget:

- Bygninger opført efter 2021 med et energiforbrug, der er mindst 10% lavere end NZEB (Net Zero Energy Building)
- Bygninger med energimærke A eller som tilhører de 15% mest energieffektive bygninger
- Renovering af bygninger
- Energieffektivisering i eksisterende bygninger

Lav-emissionskøretøjer:

Mål: 30% af finansiering af køretøjer og driftmateriel er lav-emission.

Afgrænsning: Inkluderer:

- Lav-emissionspersonbiler og -varevogne
- Lav-emissionspersontransport
- Lav-emissionsgodstransport
- Infrastruktur, der understøtter lav-emissionstransport

Egen drift

Mål: 65% reduktion (tCO_{2e}) fra basisår 2020.

Afgrænsning: Dækker alle koncernens scope 1 og 2 udledninger. Målet regnes på baggrund af den lokationsbaserede metode.

Beregningsmetode:

Biler: Udledningen fra biler til tjenestekørsel beregnes på baggrund af kørte kilometer og WLTP-emissionsfaktor for den enkelte bilmodel. For firmabiler beregnes udledningen på baggrund af brændstofforbrug. Alle kørte kilometer i bilerne medregnes som koncernens CO_{2e}-udledning.

Naturgas: Forbruget indhentes via elektroniske målere, der er installeret på alle lokationer. Udledningen beregnes som forbrug gange DEFRA's emissionsfaktor pr. m².

Elforbrug: Elforbrug indhentes via elektroniske målere, der er installeret på alle lokationer. Lokationsbaseret CO_{2e}-udledning beregnes som forbrug gange emissionsfaktoren for kommuner fra Energinets miljødeklaration.

Fjernvarme: 71% af fjernvarmeforbruget indhentes via elektroniske målere og 29% af fjernvarmeforbruget estimeres på baggrund af det foregående års forbrug. CO_{2e}-udledningen beregnes som varmeforbruget gange emissionsfaktor fra Energistyrelsen.

Kapitalforvaltning

Aktier:

Mål: 75% reduktion (tCO_{2e} pr. mio. kr.).

Afgrænsning: Dækker scope 1 og 2 udledninger fra aktieinvesteringer under forvaltning.

Realkreditobligationer:

Mål: 40% reduktion (tCO_{2e} pr. mio. kr.).

Afgrænsning: Scope 1 og 2 udledninger fra danske real-kreditobligationer i fonde.

