

Kvartalsrapport

1. – 3. kvartal 2009

Indholdsfortegnelse

Sammendrag	3
Jyske Bank-koncernen	4
Beretning	
- Samlet resultat	6
- Basisindtjening mv.	6
- Kreditrisiko	7
- Egenbeholdningen	8
- Markedsrisiko	8
- Likviditetsforhold	8
- Det Private Beredskab	9
- Kapitalforhold	9
- Øvrige forhold	10
- Forventninger til år 2009	10
- Jyske Bank-koncernen i 7 kvartaler	11
- Basis-, beholdningsindtjening og Det Private Beredskab	13
- Ledelsespåtegning	14
- Revisorerklæringer	15
Regnskab	
- Anvendt regnskabspraksis	17
- Resultatopgørelse	18
- Opgørelse af totalindkomst	18
- Balance	19
- Egenkapitalopgørelse	20
- Solvensopgørelse og kapitalkrav	21
- Pengestrømsopgørelse i sammendrag	22
- Noter	23
- Koncernoversigt	30
- Selskabsoplysninger og øvrig information	31

Sammendrag

- RESULTAT FØR SKAT OG BIDRAG TIL DET PRIVATE BEREDSKAB 1.070 MIO. KR.
- Bidrag til Det Private Beredskab 450 mio. kr.
- Basisindtjening før nedskrivninger på udlån mv. 2.234 mio. kr.
- Nedskrivninger på udlån mv. under basisindtjening 1.473 mio. kr.
- Beholdningsindtjening 309 mio. kr.
- Resultat før skat 620 mio. kr.
- Solvens 14,4%, heraf kernekapital 12,6%.
- Likviditetsberedskab fortsat 47 mia. kr.
- Resultatforventning til basisindtjening før nedskrivninger på udlån mv. øges med yderligere 100-200 mio. kr. til niveauet 2.800-2.900 mio. kr.

I forbindelse med offentliggørelse af 3. kvartals regnskabsresultat udtaler ordførende direktør Anders Dam:

”Den driftsmæssige udvikling i 3. kvartal har medført, at basisindtjeningen før nedskrivninger på udlån mv. vil nå over det tidligere opjusterede niveau på ca. 2.700 mio. kr. for 2009 som helhed. Basisindtjening før nedskrivninger på udlån mv. forventes nu at ligge i intervallet 2.800 – 2.900 mio. kr. Den positive udvikling i indtjeningen opvejer derfor den mindre forøgelse i koncernens nedskrivninger i 3. kvartal og de lidt øgede forventninger til årets samlede nedskrivninger.

På grund af Jyske Banks solide likviditetsberedskab og den fortsat øgede solvens har koncernens ledelse heller ikke i 3. kvartal fundet anledning til at benytte mulighederne i Bankpakke 2, hvad enten det drejer sig om statslig Tier 1 kapital eller statsgaranti på udstedelsen af seniorlån. Koncernens solvensprocent er kontinuerligt forbedret gennem de seneste 7 kvartaler som følge af balance- og risikostyringen samt konsolidering. Da Jyske Bank først har anmodet om udbetaling fra Bankpakke 2 ultimo 2009, forventer koncernens ledelse først en endelig stillingtagen hertil i løbet af de kommende måneder”, slutter Anders Dam.

JYSKE BANK-KONCERNEN

RESULTATOPGØRELSE I SAMMENDRAG (mio. kr.)

	1.-3. kvartal 2009	1.-3. kvartal 2008	Indeks 09/08	Hele året 2008
Netto renteindtægter	3.289	2.640	125	3.638
Udbytte af aktier mv.	35	26	135	27
Gebyr- og provisionsindtægter (netto)	881	1.097	80	1.513
Netto rente- og gebyrindtægter	4.205	3.763	112	5.178
Kursreguleringer	687	95	723	685
Andre driftsindtægter	243	225	108	301
Driftsudgifter og driftsafskrivninger *)	2.866	2.707	106	3.796
Nedskrivninger på udlån mv. **)	1.647	292	564	1.082
Resultat af kapitalandele i associerede og tilknyttede virksomheder	-2	5	-	5
Resultat før skat	620	1.089	57	1.291
Skat	146	278	53	303
Periodens resultat	474	811	58	988
Heraf minoritetsinteressers andel	6	13	46	15

*) Inkl. 274 mio. kr. til Det Private Beredskab i 1.-3. kvartal 2009.

**) Inkl. 176 mio. kr. til Det Private Beredskab i 1.-3. kvartal 2009.

BASISINDTJENING, BEHOLDNINGSINDTJENING OG DET PRIVATE BEREDSKAB (mio. kr.)

	1.-3. kvartal 2009	1.-3. kvartal 2008	Indeks 09/08	Hele året 2008
Netto renteindtægter	3.050	2.578	118	3.468
Udbytte af aktier mv.	34	21	162	21
Gebyr- og provisionsindtægter (netto)	882	1.110	79	1.529
Netto rente- og gebyrindtægter	3.966	3.709	107	5.018
Kursreguleringer	610	532	115	850
Andre driftsindtægter	243	225	108	301
Bruttoindtjening	4.819	4.466	108	6.169
Driftsudgifter og driftsafskrivninger	2.584	2.698	96	3.661
Resultat af kapitalandele i associerede og tilknyttede virksomheder	-1	5	-	5
Basisindtjening før nedskrivninger på udlån mv.	2.234	1.773	126	2.513
Nedskrivninger på udlån mv.	1.473	294	501	975
Basisindtjening	761	1.479	51	1.538
Beholdningsindtjening	309	-390	-	-16
Resultat før bidrag til Det Private Beredskab	1.070	1.089	98	1.522
Det Private Beredskab	-450	0	-	-231
Resultat før skat	620	1.089	57	1.291

JYSKE BANK-KONCERNEN

HOVEDTAL FRA BALANCEN ULTIMO (mio. kr.)

	1.-3. kvartal 2009	1.-3. kvartal 2008	Indeks 09/08	Hele året 2008
Udlån	109.859	141.815	77	129.117
- bankudlån	104.580	125.245	84	119.085
- repoudlån	5.279	16.570	32	10.032
Indlån	103.224	115.957	89	117.017
- bankindlån	91.446	97.563	94	105.553
- repoindlån	459	2.552	18	56
- puljeindlån	11.319	15.842	71	11.408
Udstedte obligationer	46.626	40.083	116	36.925
Efterstillede kapitalindskud	3.249	3.320	98	3.282
Egenkapital	11.383	10.486	109	10.722
Aktiver i alt	214.533	224.608	96	236.848

NØGLETAL

Jyske Bank-aktien

Kr. pr. aktie à kr. 10

Resultat før skat	11,63	20,79	24,61
Periodens resultat	8,78	15,23	18,55
Periodens resultat (udvandet)	8,78	15,23	18,55
Basisindtjening	14,27	28,24	29,32
Ultimokurs	212	262	122
Indre værdi	210	199	202
Kurs/indre værdi	1,01	1,32	0,60
Gennemsnitligt antal aktier i omløb (tusind stk.)	53.316	52.381	52.459

Jyske Bank-koncernen

Solvensprocent	14,4	11,8	12,7
Kernekapitalprocent inkl. hybrid kapital	12,6	10,3	11,0
Kernekapitalprocent ekskl. hybrid kapital	10,9	8,7	9,5
Resultat før skat i pct. af gns. egenkapital	5,6	10,8	12,6
Periodens resultat i pct. af gns. egenkapital	4,3	8,0	9,7
Indtjening pr. omkostningskrone	1,1	1,4	1,3
Renterisiko (%)	1,1	1,9	1,3
Valutarisiko (%)	0,2	0,1	0,2
Akkumuleret nedskrivningsprocent	2,0	0,5	1,1
Periodens nedskrivningsprocent	1,3	0,2	0,8
Antal heltidsmedarbejdere ultimo perioden	4.019	4.167	4.112

Nøgletallene er baseret på Finanstilsynets definitioner og vejledning.

Beretning

Samlet resultat

Koncernens resultat før skat udgør 620 mio. kr.

RESULTAT FØR SKAT		
Mio. kr.	1.-3. kvartal 2009	1.-3. kvartal 2008
Basisindtjening før nedskrivninger på udlån mv.	2.234	1.773
Nedskrivninger på udlån mv.	1.473	294
Basisindtjening	761	1.479
Beholdningsindtjening	309	-390
Resultat før bidrag til Det Private Beredskab	1.070	1.089
Det Private Beredskab	-450	0
Resultat før skat	620	1.089

Beregnet skat udgør 146 mio. kr. Periodens resultat udgør herefter 474 mio. kr. Minoritetsinteressers andel heraf udgør 6 mio. kr.

Indre værdi er 210 kr. pr. aktie i omløb pr. 30. september 2009.

Basisindtjening mv.

Aktivitetsniveauet og forretningsomfanget udvikler sig i overensstemmelse med konjunkturudviklingen i dansk økonomi.

Bruttoindtjening på kunderelaterede forretninger udgør 4.819 mio. kr.

Nettorenteindtægter under basisindtjening udgør 3.050 mio. kr. mod 2.578 mio. kr. i 1.-3. kvartal 2008.

Gebyrer samt øvrige indtægter udgør 1.769 mio. kr. mod 1.888 mio. kr. i samme periode sidste år.

Omkostninger er på 2.584 mio. kr. Omkostningerne er påvirket i nedadgående retning af poster af engangskaraktér i størrelsesordenen 150 mio. kr. år til dato. Basisindtjening før nedskrivninger på udlån mv. udgør herefter 2.234 mio. kr., en fremgang på 26% i forhold til 1.-3. kvartal 2008.

Der er i 1.-3. kvartal 2009 under basisindtjening udgiftsført netto 1.473 mio. kr. i nedskrivninger på udlån mv., svarende til 1,2% af samlede udlån og garantier, mod 294 mio. kr. i 1.-3. kvartal 2008.

Nedskrivningerne er i 3. kvartal højere end i 2. kvartal, men er på et niveau der er mærkbart lavere end 4. kvartal 2008 og 1. kvartal 2009. Nedskrivningssaldoen udgør 2.496 mio. kr. mod 1.537 mio. kr. ultimo 2008. Saldoen svarer til 2,0% af de samlede udlån og garantier mod 1,1% ultimo 2008.

Basisindtjeningen inkl. nedskrivninger på udlån mv. før skat udgør 761 mio. kr.

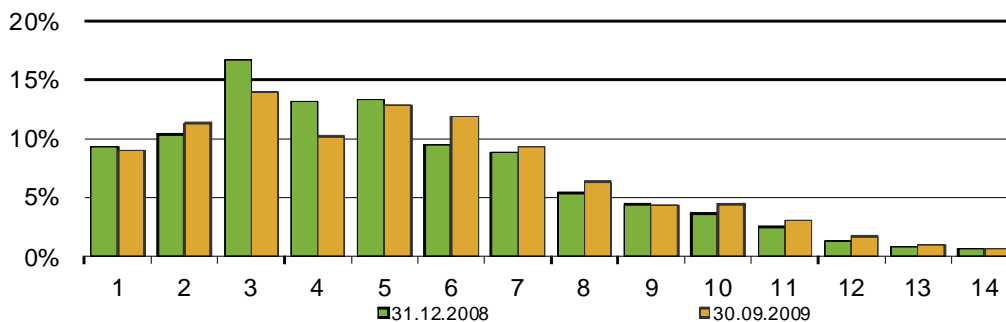
Kreditrisiko

Bevægelserne i modelbaserede gruppevisse nedskrivninger afspejler indtil videre udviklingen i dansk økonomi.

Koncernen overvåger løbende kreditporteføljen, risikoprofilen og sikkerhedsstillelsen for såvel enkeltengagementer som porteføljen generelt. Kvaliteten af udlånsporteføljen er på et betryggende niveau givet den aktuelle økonomiske situation.

Som et led i kreditrisikostyringen bliver bankens kunder klassificeret i 14 styrkeprofilkategorier, hvor 1 har laveste og 14 højeste tabssandsynlighed. Nedenstående figur viser fordelingen af udlån efter styrkeprofil ultimo 3. kvartal 2009 og ultimo 2008.

Eksposeringer fordelt på styrkeprofil



* Eksposeringer er opgjort som det forventede engagement ved eventuel misligholdelse (Exposure at Default, EaD). Figuren omfatter Jyske Bank og er ekskl. engagementer med banker og stater, der typisk har en styrkeprofil på 1 eller 2. EaD til defaultede kunder, som Jyske Bank har klassificeret som høj eller fuld risiko, indgår ikke i fordelingen på de 14 styrkeprofilklasser.

Der er i 1.-3. kvartal forskydninger i udlånsporteføljens kreditkvalitet som følge af konjunkturskiftet, og bevægelserne i kundernes bonitet er blevet større. Den gennemsnitlige styrkeprofilkarakter er 5,3 ultimo 3. kvartal 2009 mod 5,0 ultimo 2008.

Styrkeprofilkategorierne 12-14 omfatter de kunder, hvorpå banken har den højeste tabssandsynlighed. Konjunkturtilbageslaget viser sig tydeligst på erhvervs kunderne, hvor andelen er øget i løbet af de seneste 3 kvartaler. Derimod viser andelen for private kunder et lille fald i løbet af 2009. Udviklingen er vist i følgende tabel:

STYRKEPROFILKARAKTER 12-14					
Andel af udlån i %	30.09.2009	31.12.2008	31.12.2007	31.12.2006	31.12.2005
Erhverv	4,6	3,7	2,2	1,5	1,9
Private	1,1	1,2	0,9	0,7	1,0
Total	3,4	2,8	1,7	1,2	1,6

Udviklingen i udlån til kunder i styrkeprofilkategorierne 1-5 viser tilsvarende et fald for erhvervs kunder og en lille stigning for privatkunder. Kategorien svarer til nærmest til 'Investment Grade' hos de internationale ratingbureauer.

STYRKEPROFILKARAKTER 1-5

Andel af udlån i %	30.09.2009	31.12.2008	31.12.2007	31.12.2006	31.12.2005
Erhverv	43,6	53,3	63,3	56,7	57,0
Private	81,5	80,9	82,4	79,8	72,3
Total	57,3	62,9	70,2	64,6	61,9

Summen af engagementer, der hver for sig udgør mere end 10% af koncernens basiskapital, udgør tilsammen 40,6% af koncernens basiskapital mod 58,9% ultimo 2008, og er på et betryggende niveau. Engagementer i denne kategori er udelukkende med kunder, der har en styrkeprofilkarakter svarende til 'Investment Grade'.

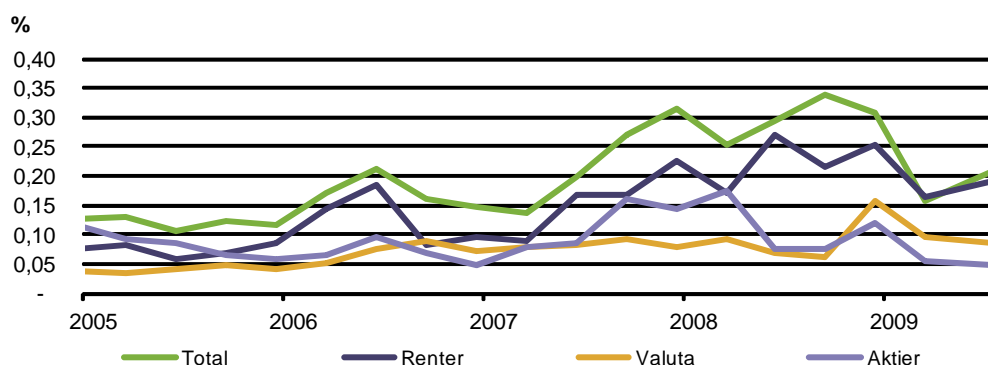
Egenbeholdningen

Afkastet af egenbeholdningen af værdipapirer mv. udgjorde i 1.-3. kvartal 309 mio. kr. efter finansieringsomkostninger. Resultatet er positivt påvirket af afkastet på danske realkreditobligationer og valutariske bevægelser.

Markedsrisiko

Koncernens samlede markedsrisiko – målt ved Value at Risk – udgør 14 mio. kr., hvilket er betydeligt mindre end niveauet igennem 2008. Den samlede Value at Risk er fortsat domineret af koncernens lange renterisikopositioner.

Value at Risk, DEaR, i pct. af egenkapital ultimo kvartal



Likviditetsforhold

Jyske Banks likviditetssituation er fortsat solid ved udgangen af 3. kvartal 2009:

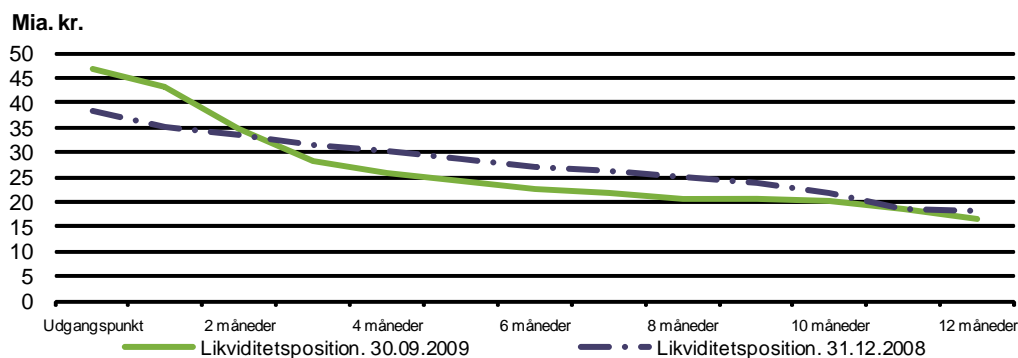
- Koncernens beholdning af frie likvide aktiver udgør godt 43 mia. kr., hvoraf Jyske Bank har direkte adgang til belåning i centralbanker på godt 38 mia. kr. Indskudsbeviser i Nationalbanken udgør 7,4

mia. kr. ud af den samlede beholdning af frie likvide aktiver. Resten af beholdningen består hovedsageligt af højlikvide statsobligationer, danske realkreditobligationer samt øvrige særligt dækkede obligationer (SDO'er).

- Koncernens likviditetsberedskab er uændret ift. ved udgangen af 2. kvartal 2009 og udgør knap 47 mia. kr. inkl. koncernens syndikerede lånefacilitet på EUR 500 mio. Afløbsprofilen, som defineret af Moody's, dækker 2 års kapitalmarkedsfinansiering, og beredskabet vil efter et år udgøre knap 17 mia. kr.
- Koncernens likviditetsreserve opgjort efter lov om finansiel virksomhed udgør 25,6% svarende til en overdækning på 156,4%.

Løbetidsprofilen på koncernens finansiering er gennem hele perioden fastholdt på det målsatte niveau.

Likviditetsposition og -afløb



Det Private Beredskab

Koncernen har i 1.-3. kvartal 2009 udgiftsført 274 mio. kr. under driftsudgifter og –afskrivninger og 176 mio. kr. under nedskrivninger på udlån mv. vedrørende Det Private Beredskab. I alt har koncernen udgiftsført 681 mio. kr. til Det Private Beredskab over de sidste 4 kvartaler. Det skønnes, at Jyske Bank, når ordningen udløber ved udgangen af 3. kvartal 2010, samlet vil have udgiftsført ca. 1.300 mio. kr. til Det Private Beredskab.

Kapitalforhold

Koncernens egenkapital udgør 11,4 mia. kr., og basiskapitalen udgør 14,1 mia. kr. Solvensprocenten er 14,4. Kernekapitalprocenten udgør 12,6. Ekskl. hybrid Tier 1 kapital er kernekapitalprocenten 10,9.

Øvrige forhold

Jyske Bank har modtaget udkast til stævning fra Foreningen af investorer i Jyske Invest Hedge Markedsneutral – Obligationer med påstand om, at banken anerkendes at være erstatningsansvarlig over for investorerne. Som nævnt i selskabsmeddelelse af 13. oktober 2009 forventer Jyske Bank ikke, at investorerne ved en eventuel sag vil få medhold i et betalingskrav mod banken. Der er ikke i kvartalsregnskabet for 1.-3. kvartal 2009 foretaget regnskabsmæssige hensættelser vedrørende dette forhold.

Forventninger til år 2009

Forretningsomfang og indtjening udvikler sig tilfredsstillende og overstiger de forventninger, som blev meddelt den 16. juli 2009. På den baggrund opjusteres forventningerne til basisindtjening før nedskrivninger for hele året med yderligere 100-200 mio. kr. til 2.800-2.900 mio. kr. Nedskrivninger på udlån mv. ventes nu at blive i niveauet 1,25 – 1,5% procent af udlån og garantier primo 2009.

JYSKE BANK-KONCERNEN I 7 KVARTALER

RESULTATOPGØRELSE I SAMMENDRAG (mio. kr.)

	3. kvartal 2009	2. kvartal 2009	1. kvartal 2009	4. kvartal 2008	3. kvartal 2008	2. kvartal 2008	1. kvartal 2008
Netto renteindtægter	1.152	1.118	1.019	998	877	896	867
Udbytte af aktier mv.	6	26	3	1	2	22	2
Gebyr- og provisionsindtægter (netto)	291	312	278	416	332	365	400
Netto rente- og gebyrindtægter	1.449	1.456	1.300	1.415	1.211	1.283	1.269
Kursreguleringer	265	188	234	590	-149	0	244
Andre driftsindtægter	78	81	84	76	75	86	64
Driftsudgifter og driftsafskrivninger *)	945	900	1.021	1.089	929	888	890
Nedskrivninger på udlån mv. **)	503	480	664	790	174	65	53
Resultat af kapitalandele i associerede og tilknyttede virksomheder	-2	0	0	0	1	4	0
Resultat før skat	342	345	-67	202	35	420	634
Skat	77	89	-20	25	21	112	145
Periodens resultat	265	256	-47	177	14	308	489
Heraf minoritetsinteressers andel	3	2	1	2	3	3	7

*) Inkl. bidrag til Det Private Beredskab på henholdsvis 79 mio. kr., 97 mio. kr. og 98 mio. kr. i 1., 2. og 3. kvartal 2009.

**) Inkl. bidrag til Det Private Beredskab på henholdsvis 15 mio. kr., 104 mio. kr. og 57 mio. kr. i 1., 2. og 3. kvartal 2009.

BASISINDTJENING, BEHOLDNINGSINDTJENING OG DET PRIVATE BEREDSKAB (mio. kr.)

	3. kvartal 2009	2. kvartal 2009	1. kvartal 2009	4. kvartal 2008	3. kvartal 2008	2. kvartal 2008	1. kvartal 2008
Netto renteindtægter	1.069	1.041	940	890	848	868	862
Udbytte af aktier mv.	5	26	3	0	0	20	1
Gebyr- og provisionsindtægter (netto)	292	312	278	419	336	371	403
Netto rente- og gebyrindtægter	1.366	1.379	1.221	1.309	1.184	1.259	1.266
Kursreguleringer	189	127	294	318	188	162	182
Andre driftsindtægter	78	81	84	76	75	86	64
Bruttoindtjening	1.633	1.587	1.599	1.703	1.447	1.507	1.512
Driftsudgifter og driftsafskrivninger	844	800	940	963	926	885	887
Resultat af kapitalandele i associerede og tilknyttede virksomheder	-2	1	0	0	1	4	0
Basisindtjening før nedskrivninger på udlån mv.	787	788	659	740	522	626	625
Nedskrivninger på udlån mv.	447	377	649	681	175	66	53
Basisindtjening	340	411	10	59	347	560	572
Beholdningsindtjening	157	135	17	374	-312	-140	62
Resultat før bidrag til Det Private Beredskab	497	546	27	433	35	420	634
Det Private Beredskab	-155	-201	-94	-231	0	0	0
Resultat før skat	342	345	-67	202	35	420	634

JYSKE BANK-KONCERNEN I 7 KVARTALER

HOVEDTAL FRA BALANCEN ULTIMO (mio. kr.)

	3. kvartal 2009	2. kvartal 2009	1. kvartal 2009	4. kvartal 2008	3. kvartal 2008	2. kvartal 2008	1. kvartal 2008
Udlån	109.859	117.063	121.859	129.117	141.815	144.444	141.436
- bankudlån	104.580	108.666	111.492	119.085	125.245	123.587	121.152
- repoudlån	5.279	8.397	10.367	10.032	16.570	20.857	20.284
Indlån	103.224	111.759	113.093	117.017	115.957	114.529	113.635
- bankindlån	91.446	100.562	101.938	105.553	97.563	96.800	96.105
- repoindlån	459	145	138	56	2.552	2.014	2.146
- puljeindlån	11.319	11.052	11.017	11.408	15.842	15.715	15.384
Udstedte obligationer	46.626	38.371	38.373	36.925	40.083	36.490	35.084
Efterstillede kapitalindskud	3.249	3.251	3.251	3.282	3.320	3.319	3.318
Egenkapital	11.383	11.056	10.698	10.722	10.486	10.367	10.113
Aktiver i alt	214.533	226.402	224.800	236.848	224.608	224.858	222.398

NØGLETAL

Jyske Bank-aktien

Kr. pr. aktie à kr. 10

Resultat før skat	6,39	6,51	-1,27	3,83	0,67	8,00	12,11
Periodens resultat	4,90	4,79	-0,91	3,33	0,21	5,81	9,20
Periodens resultat (udvandet)	4,90	4,79	-0,91	3,33	0,21	5,81	9,20
Basisindtjening	6,34	7,74	0,19	1,08	6,64	10,68	10,92
Ultimokurs	212	152	128	122	262	283	317
Indre værdi	210	206	202	202	199	197	192
Kurs/indre værdi	1,01	0,74	0,63	0,60	1,32	1,43	1,65
Gennemsnitligt antal aktier i omløb (tusind stk.)	53.710	53.296	52.942	52.695	52.321	52.446	52.374

Jyske Bank-koncernen

Solvensprocent	14,4	14,0	12,9	12,7	11,8	11,6	11,1
Kernekapitalprocent inkl. hybrid kapital	12,6	12,2	11,2	11,0	10,3	10,1	9,6
Kernekapitalprocent ekskl. hybrid kapital	10,9	10,5	9,6	9,5	8,7	8,6	8,2
Resultat før skat i pct. af gns. egenkapital	3,0	3,2	-0,6	1,8	0,3	4,1	6,4
Periodens resultat i pct. af gns. egenkapital	2,4	2,3	-0,4	1,7	0,1	3,0	4,9
Indtjening pr. omkostningskrone	1,2	1,3	1,0	1,1	1,0	1,4	1,7
Renterisiko (%)	1,1	1,9	1,2	1,3	1,9	2,1	1,7
Valutarisiko (%)	0,2	0,2	0,1	0,2	0,1	0,1	0,2
Akkumuleret nedskrivningsprocent	2,0	1,6	1,4	1,1	0,5	0,6	0,6
Periodens nedskrivningsprocent	0,4	0,4	0,5	0,6	0,1	0,1	0,0
Antal heltidsmedarbejdere ultimo perioden	4.019	4.064	4.090	4.112	4.167	4.147	4.141

Nøgletallene er baseret på Finanstilsynets definitioner og vejledning.

BASISINDTJENING, BEHOLDNINGSINDTJENING OG DET PRIVATE BEREDSKAB (mio. kr.)

	1.-3. kvartal 2009				1.-3. kvartal 2008			
	Basis- indtjening	Behold- nings- indtjening	Det Private Beredskab	I alt	Basis- indtjening	Behold- nings- indtjening	Det Private Beredskab	I alt
Netto renteindtægter	3.050	239	0	3.289	2.578	62	0	2.640
Udbytte af aktier mv.	34	1	0	35	21	5	0	26
Gebyr- og provisionsindtægter (netto)	882	-1	0	881	1.110	-13	0	1.097
Netto rente- og gebyrindtægter	3.966	239	0	4.205	3.709	54	0	3.763
Kursreguleringer	610	77	0	687	532	-437	0	95
Andre driftsindtægter	243	0	0	243	225	0	0	225
Bruttoindtjening	4.819	316	0	5.135	4.466	-383	0	4.083
Driftsudgifter og driftsafskrivninger	2.584	8	274	2.866	2.698	9	0	2.707
Resultat af kapitalandele i associerede og tilknyttede virksomheder	-1	-1	0	-2	5	0	0	5
Basisindtjening før nedskrivninger på udlån mv.	2.234	307	-274	2.267	1.773	-392	0	1.381
Nedskrivninger på udlån mv.	1.473	-2	176	1.647	294	-2	0	292
Resultat før skat	761	309	-450	620	1.479	-390	0	1.089

Basisindtjeningen omfatter resultatet af de kun deventede aktiviteter. Beholdningsindtjeningen omfatter resultatet af egenbeholdningen af værdipapirer mv. efter finansieringsomkostninger samt indtægter fra salg af Totalkredit.

Det Private Beredskab omfatter udgifter vedr. statsgarantiordningen for danske pengeinstitutter.

LEDELSESPÅTEGNING

Bestyrelse og direktion har i dag behandlet og godkendt kvartalsrapporten for Jyske Bank A/S for perioden 1. januar – 30. september 2009.

Kvartalsrapporten er aflagt i overensstemmelse med IAS 34, Præsentation af delårsregnskaber, som godkendt af EU for så vidt angår koncernkvartalsregnskabet og lov om finansiell virksomhed for så vidt angår moderselskabets kvartalsregnskab. Kvartalsrapporten er herudover aflagt i overensstemmelse med yderligere danske oplysningskrav for børsnoterede finansielle selskaber.

Vi anser den valgte regnskabspraksis for hensigtsmæssig, således at kvartalsrapporten giver et retvisende billede af koncernens og moderselskabets aktiver, passiver og finansielle stilling pr. 30. september 2009 samt af resultatet af koncernens og moderselskabets aktiviteter og koncernens pengestrømme for 1.–3. kvartal 2009.

Vi anser ledelsesberetningen for at indeholde en retvisende redegørelse for udviklingen i koncernens og moderselskabets aktiviteter og økonomiske forhold samt en beskrivelse af de væsentligste risici og usikkerhedsfaktorer, som koncernen og moderselskabet kan påvirkes af.

Silkeborg, den 26. oktober 2009

DIREKTIONEN

ANDERS DAM
Ordførende

JØRGEN CHRISTENSEN

NIELS ERIK JAKOBSEN

LEIF F. LARSEN

PER MUNKHOLM
POULSEN

/JENS BORUM
Funktionsdirektør

BESTYRELSEN

SVEN BUHRKALL
Formand

NIELS ERIK CARSTENS
Næstformand

PHILIP BARUCH

JENS A. BORUP

KURT BRUSGAARD

KELD NORUP

HAGGAI KUNISCH
Medarbejderrepræsentant

MARIANNE LILLEVANG
Medarbejderrepræsentant

REVISORERKLÆRINGER

Intern revisions erklæring

Vi har udført review af perioderegnskaberne for Jyske Bank-koncernen og moderselskabet for perioden 1. januar - 30. september 2009, der fremgår af siderne 17 - 31. Det udførte review omfatter ikke sammenligningstal for samme periode i 2008, perioderegnskaberne for 1. juli – 30. september 2009 samt sammenligningstal for samme periode i 2008.

Det udførte review

Et review af et perioderegnskab omfatter forespørgsler til primært personer med ansvar for økonomi og regnskabsaflæggelse samt udførelse af analytiske handlinger og andre reviewhandling. Omfanget af et review er betydeligt mindre end revision og giver derfor ikke sikkerhed for, at vi bliver bekendt med alle betydelige forhold, som kunne afdækkes ved en revision. Vi har ikke udført revision og udtrykker derfor ingen revisionskonklusion om perioderegnskaberne.

Konklusion

Ved det udførte review er vi ikke blevet bekendt med forhold, der giver os anledning til at konkludere, at perioderegnskabet ikke i al væsentlighed er aflagt i overensstemmelse med IAS 34 ”Præsentation af delårsregnskaber”, som godkendt af EU, for så vidt angår perioderegnskabet for koncernen og i overensstemmelse med lov om finansiel virksomhed for så vidt angår perioderegnskabet for moderselskabet samt i øvrigt i overensstemmelse med yderligere danske oplysningskrav til delårsregnskaber for børsnoterede finansielle selskaber.

Silkeborg, den 26. oktober 2009

Intern Revision

Henning Sørensen
Revisionschef

REVISORERKLÆRINGER

De uafhængige revisorers erklæring

Til aktionærene i Jyske Bank A/S

Vi har udført review af perioderegnskaberne for Jyske Bank-koncernen og moderselskabet for perioden 1. januar - 30. september 2009, der fremgår af siderne 17 - 31. Vores review har ikke omfattet sammenligningstal for samme periode i 2008, perioderegnskabet for 1. juli - 30. september 2009 samt sammenligningstal for samme periode i 2008.

Bankens ledelse har ansvaret for at udarbejde og aflægge perioderegnskaberne. Perioderegnskabet for koncernen aflægges i overensstemmelse med IAS 34 "Præsentation af delårsregnskaber" som godkendt af EU, og perioderegnskabet for moderselskabet aflægges i overensstemmelse med lov om finansiel virksomhed. Perioderegnskaberne aflægges derudover i overensstemmelse med yderligere danske oplysningskrav til delårsregnskaber for børsnoterede finansielle selskaber.

Vores ansvar er på grundlag af vores review at udtrykke en konklusion om perioderegnskaberne for koncernen og moderselskabet.

Det udførte review

Vi har udført vores review i overensstemmelse med den danske og internationale revisionsstandard RS 2410, "Review af et perioderegnskab udført af selskabets uafhængige revisor". Et review af et perioderegnskab omfatter forespørgsler til primært personer med ansvar for økonomi og regnskabsaflæggelse, samt udførelse af analytiske handlinger og andre reviewhandling. Omfanget af et review er betydeligt mindre end revision udført i overensstemmelse med danske og internationale revisionsstandarder og giver derfor ikke sikkerhed for, at vi bliver bekendt med alle betydelige forhold, som kunne afdækkes ved en revision. Vi har ikke udført revision og udtrykker derfor ingen revisionskonklusion om perioderegnskaberne.

Konklusion

Ved det udførte review er vi ikke blevet bekendt med forhold, der giver os anledning til at konkludere, at perioderegnskabet for koncernen ikke i al væsentlighed er aflagt i overensstemmelse med IAS 34 "Præsentation af delårsregnskaber" som godkendt af EU, og at perioderegnskabet for moderselskabet ikke i al væsentlighed er aflagt i overensstemmelse med lov om finansiel virksomhed samt i øvrigt i overensstemmelse med yderligere danske oplysningskrav til delårsregnskaber for børsnoterede finansielle selskaber.

Silkeborg, den 26. oktober 2009

Deloitte

Statsautoriseret Revisionsaktieselskab

Hans Trærup
statsautoriseret revisor

Henrik A. Laursen
statsautoriseret revisor

ANVENDT REGNSKABSPRAKSIS

Generelt

Kvartalsrapporten for Jyske Bank A/S for perioden 1. januar – 30. september 2009 er aflagt i overensstemmelse med IAS 34, Præsentation af delårsregnskaber, som godkendt af EU for så vidt angår koncernkvartalsregnskabet og lov om finansiel virksomhed for så vidt angår moderselskabets kvartalsregnskab. Kvartalsrapporten er herudover aflagt i overensstemmelse med yderligere danske oplysningskrav for børsnoterede finansielle selskaber.

Anvendt regnskabspraksis er uændret i forhold til årsrapporten 2008, som indeholder den fulde beskrivelse af anvendt regnskabspraksis. IFRS 8, Driftssegmenter, og ændring af IAS 1, Præsentation af årsregnskaber, er trådt i kraft pr. 1. januar 2009, hvilket ikke har påvirket periodens resultat, balance eller egenkapital. IFRS 8 regulerer opdelingen på segmenter og oplysninger herom, som følger den interne ledelsesrapportering. I 3. kvartal 2009 er den interne organisationsstruktur og den interne ledelsesrapportering ændret. Som konsekvens heraf og i overensstemmelse med IFRS 8 er segmentoplysningerne tilpasset. Tilsvarende segmentoplysninger for tidligere regnskabsperioder er ligeledes tilpasset. Ændring af IAS 1 medfører, at totalindkomsten er specificeret i en separat opgørelse.

På tidspunktet for offentliggørelse af denne kvartalsrapport er en række nye eller ændrede regnskabsstandarder og fortolkningsbidrag endnu ikke trådt i kraft og derfor ikke indarbejdet i nærværende kvartalsrapport. Ingen af disse regnskabsstandarder og fortolkningsbidrag forventes at få væsentlig indflydelse på koncernens fremtidige regnskabsaflæggelse.

Jyske Bank har med virkning for 2009 valgt at reklassificere renteafkastet af likviditetsberedskabet fra beholdningsindtjening til basisindtjening. Der er endvidere foretaget andre reklassificeringer vedrørende mellemregningsrente mellem beholdningsindtjening og basisindtjening med virkning for 2008, og sammenligningstal for 2008 er korrigeret i overensstemmelse hermed. De nævnte reklassificeringer påvirker ikke periodens resultat, balance eller egenkapital.

Regnskabsmæssige skøn

Målingen af visse aktiver og forpligtelser kræver ledelsesmæssige skøn over, hvorledes fremtidige begivenheder påvirker værdien af disse aktiver og forpligtelser. Skøn, der er væsentlige for regnskabsaflæggelsen, foretages blandt andet ved opgørelse af nedskrivninger på værdiforringede udlån, dagsværdier af unoterede finansielle instrumenter samt hensatte forpligtelser, jf. nærmere redegørelse i årsrapporten 2008. De anvendte skøn er baseret på forudsætninger, som ledelsen vurderer er forsvarlige, men som i sagens natur er usikre.

RESULTATOPGØRELSE

Note	Jyske Bank-koncernen		Jyske Bank-koncernen		Jyske Bank	
	1.-3. kvartal 2009	1.-3. kvartal 2008	3. kvartal 2009	3. kvartal 2008	1.-3. kvartal 2009	1.-3. kvartal 2008
	(mio. kr.)					
1	Renteindtægter	6.039	7.915	1.773	2.748	7.595
2	Renteudgifter	2.750	5.275	621	1.871	5.372
	Netto renteindtægter	3.289	2.640	1.152	877	2.223
	Udbytte af aktier mv.	35	26	6	2	26
3	Gebyrer og provisionsindtægter	999	1.221	332	373	993
	Afgivne gebyrer og provisionsudgifter	118	124	41	41	105
	Netto rente- og gebyrindtægter	4.205	3.763	1.449	1.211	3.137
4	Kursreguleringer	687	95	265	-149	63
5	Andre driftsindtægter	243	225	78	75	172
6	Udgifter til personale og administration	2.407	2.527	785	867	2.262
	Af- og nedskrivninger på immaterielle og materielle aktiver	185	180	62	62	107
	Andre driftsudgifter	274	0	98	0	0
7	Nedskrivninger på udlån mv.	1.647	292	503	174	255
8	Resultat af kapitalandele i associerede og	-2	5	-2	1	261
	Resultat før skat	620	1.089	342	35	1.009
9	Skat	146	278	77	21	211
	Periodens resultat	474	811	265	14	798
	Fordeles således:					
	Aktionære i Jyske Bank A/S	468	798	262	11	
	Minoritetsinteresser	6	13	3	3	
	I alt	474	811	265	14	
10	Resultat pr. aktie, kr.	8,78	15,23	4,90	0,21	
10	Resultat pr. aktie udvandet, kr.	8,78	15,23	4,90	0,21	

OPGØRELSE AF TOTALINDKOMST

Periodens resultat	474	811	265	14
Valutakursregulering af udenlandske enheder	86	-70	-92	21
Regnskabsmæssig sikring af udenlandske enheder	-85	70	91	-21
Skat af øvrig totalindkomst	21	-17	-23	6
Indtægter og udgifter indregnet direkte på egenkapitalen	22	-17	-24	6
Periodens totalindkomst	496	794	241	20
Fordeles således:				
Aktionære i Jyske Bank A/S	490	781	238	17
Minoritetsinteresser	6	13	3	3
I alt	496	794	241	20

BALANCE

Note	Jyske Bank-koncernen			Jyske Bank		
	30. sep. 2009	31. dec. 2008	30. sep. 2008	30. sep. 2009	31. dec. 2008	30. sep. 2008
(mio. kr.)						
AKTIVER						
	Kassebeholdning og anfordringstilgodehavender hos centralbanker					
	888	930	1.873	829	865	1.857
11	Tilgodehavender hos kreditinstitutter og centralbanker					
	18.175	30.467	21.411	29.795	43.266	35.422
7	Udlån til amortiseret kostpris					
	109.859	129.117	141.815	95.622	114.053	124.540
	Obligationer til dagsværdi					
	32.688	21.032	26.559	32.517	20.869	26.394
	Obligationer til amortiseret kostpris					
	16.519	14.055	0	16.519	14.055	0
	Aktier mv.					
	1.129	1.084	1.152	732	697	748
	Kapitalandele i associerede virksomheder					
	8	8	8	628	562	589
	Kapitalandele i tilknyttede virksomheder					
	0	0	0	3.733	3.711	3.925
	Aktiver tilknyttet puljeordninger					
	12.181	10.774	10.788	12.181	10.775	10.788
	Immaterielle aktiver					
	313	284	323	248	264	241
	Grunde og bygninger i alt					
	2.050	2.060	2.011	1.887	1.899	1.837
	heraf investeringsejendomme					
	40	0	0	0	0	0
	heraf domicilejendomme					
	2.010	2.060	2.011	1.887	1.899	1.837
	Øvrige materielle aktiver					
	525	538	479	105	114	124
	Aktuelle skatteaktiver					
	310	149	205	225	126	219
	Udskudte skatteaktiver					
	39	40	26	0	0	0
	Midlertidigt overtagne aktiver					
	70	0	0	11	0	0
12	Andre aktiver					
	19.541	26.090	17.678	19.483	25.830	17.581
	Periodeafgrænsningsposter					
	238	220	280	115	98	163
	Aktiver i alt					
	214.533	236.848	224.608	214.630	237.184	224.428
PASSIVER						
Gæld						
	Gæld til kreditinstitutter og centralbanker					
	20.829	32.501	30.466	25.968	38.842	37.078
13	Indlån					
	91.906	105.609	100.115	87.607	100.572	94.316
	Indlån i puljeordninger					
	11.319	11.408	15.842	11.319	11.408	15.842
	Udstedte obligationer					
	46.626	36.925	40.083	46.626	36.924	40.083
	Aktuelle skatteforpligtelser					
	35	60	64	2	4	3
14	Andre passiver					
	27.659	34.837	22.953	27.401	34.476	22.572
	Periodeafgrænsningsposter					
	174	198	238	13	17	15
	Gæld i alt					
	198.548	221.538	209.761	198.936	222.243	209.909
Hensatte forpligtelser						
	Hensættelser til pensioner o.l.					
	405	437	485	360	392	429
	Hensættelser til udskudt skat					
	585	663	487	223	351	217
7	Hensættelser til tab på garantier					
	336	179	69	505	230	110
	Andre hensatte forpligtelser					
	27	27	0	10	9	0
	Hensatte forpligtelser i alt					
	1.353	1.306	1.041	1.098	982	756
15	Efterstillede kapitalindskud					
	3.249	3.282	3.320	3.249	3.282	3.320
Egenkapital						
	Aktiekapital					
	540	540	540	540	540	540
	Opskrivningshænlæggelser					
	278	278	272	220	220	210
	Valutaomregningsreserve					
	1	-5	0	1	-5	0
	Reserve efter indre værdis metode					
	0	0	0	2.220	2.220	2.171
	Overført overskud					
	10.528	9.864	9.631	8.366	7.702	7.522
	Minoritetsinteresser					
	36	45	43	0	0	0
	Egenkapital i alt					
	11.383	10.722	10.486	11.347	10.677	10.443
	Passiver i alt					
	214.533	236.848	224.608	214.630	237.184	224.428
16	Eventualforpligtelser mv.					
	Eventualforpligtelser					
	11.136	12.173	14.773	23.789	24.833	27.880
	Uigenkaldelige kredittilsagn mv.					
	2.416	1.472	1.538	2.416	1.472	1.538
	I alt					
	13.552	13.645	16.311	26.205	26.305	29.418

EGENKAPITALOPGØRELSE
Jyske Bank-koncernen

(mio. kr.)	Aktiekapital	Opskrivningshælgelser	Valutaomregningsreserve	Overført overskud	I alt	Minoritetsinteresser	Total egenkapital
Egenkapital 1. januar 2009	540	278	-5	9.864	10.677	45	10.722
Periodens totalindkomst	0	0	6	484	490	6	496
Køb af egne aktier	0	0	0	-592	-592	0	-592
Salg af egne aktier	0	0	0	821	821	0	821
Regulering af minoritetsinteresser	0	0	0	0	0	-15	-15
Skat af egenkapitalposter	0	0	0	-49	-49	0	-49
Egenkapital 30. september 2009	540	278	1	10.528	11.347	36	11.383

(mio. kr.)	Aktiekapital	Opskrivningshælgelser	Valutaomregningsreserve	Overført overskud	I alt	Minoritetsinteresser	Total egenkapital
Egenkapital 1. januar 2008	560	272	-3	8.825	9.654	50	9.704
Periodens totalindkomst	0	0	3	778	781	13	794
Kapitalhættelser	-20	0	0	20	0	0	0
Køb af egne aktier	0	0	0	-1.441	-1.441	0	-1.441
Salg af egne aktier	0	0	0	1.375	1.375	0	1.375
Regulering af minoritetsinteresser	0	0	0	0	0	-20	-20
Skat af egenkapitalposter	0	0	0	74	74	0	74
Egenkapital 30. september 2008	540	272	0	9.631	10.443	43	10.486

Specifikation af periodens totalindkomst fremgår under resultatopgørelsen.

SOLVENSOPGØRELSE OG KAPITALKRAV

(mio. kr.)	Koncern 30. sep. 2009	Koncern 31. dec. 2008	Koncern 30. sep 2008
Egenkapital	11.383	10.722	10.486
Heraf opskrivningshænlæggelser	-278	-278	-272
Heraf valutaomregningsreserve	-1	5	0
Kernekapital	11.104	10.449	10.214
Immaterielle aktiver	-313	-284	-323
Udskudte skatteaktiver	-39	-41	-26
Medregnet hybrid kernekapital	1.641	1.643	1.679
Forskel mellem forventet tab og regnskabsmæssige nedskrivninger	-40	-121	-228
Øvrige fradrag	-27	-27	-28
Kernekapital inkl. hybrid kernekapital efter fradrag	12.326	11.619	11.288
Medregnet efterstillede kapitalindskud og opskrivningshænlæggelser	1.842	1.918	1.913
Forskel mellem forventet tab og regnskabsmæssige nedskrivninger	-40	-121	-228
Øvrige fradrag	-26	-27	-28
Supplerende kapital efter fradrag	1.776	1.770	1.657
Basiskapital efter fradrag	14.102	13.389	12.945
Vægtede poster med kreditrisiko mv.	77.861	86.488	86.412
Vægtede poster med markedsrisiko	9.946	9.029	13.622
Vægtede poster med operationel risiko	10.036	10.036	10.038
Vægtede poster i alt	97.843	105.553	110.072
Kapitalkrav fra Søjle I	7.827	8.444	8.806
Kapitalkrav fra overgangsregler	0	918	1.045
Kapitalkrav i alt	7.827	9.362	9.851
Solvensprocent	14,4	12,7	11,8
Kernekapitalprocent inkl. hybrid kernekapital	12,6	11,0	10,3
Kernekapitalprocent ekskl. hybrid kernekapital	10,9	9,5	8,7

PENGESTRØMSOPGØRELSE I SAMMENDRAG

(mio. kr.)	Jyske Bank-koncernen	
	30. sep. 2009	30. sep. 2008
Periodens resultat	474	811
Regulering for ikke kontante driftsposter og ændring i driftskapitalen	-13.085	-11.311
Pengestrømme fra driftsaktivitet	-12.611	-10.500
Køb af dattervirksomheder	-6	-24
Køb af materielle aktiver	-137	-240
Køb af immaterielle aktiver	-54	-59
Pengestrømme fra investeringsaktivitet	-197	-323
Køb og salg af egne aktier	229	-66
Optagelse af efterstillede kapitalindskud	-33	2
Pengestrømme fra finansieringsaktivitet	196	-64
Periodens pengestrøm	-12.612	-10.887
Likvider primo	29.425	29.240
Likvider ultimo	16.813	18.353
Likvider ultimo omfatter:		
Kassebeholdning mv.	888	1.873
Tilgodehavender hos kreditinstitutter og centralbanker	15.925	16.480
Likvider ultimo	16.813	18.353

Køb af dattervirksomheder består af udskudte betalinger.

Note	Jyske Bank-koncernen		Jyske Bank	
	1.-3. kvartal 2009	1.-3. kvartal 2008	1.-3. kvartal 2009	1.-3. kvartal 2008
(mio. kr.)				
1 Renteindtægter				
Tilgodehavender hos kreditinstitutter og centralbanker	415	847	546	1.259
Udlån	4.359	6.142	4.003	5.416
Obligationer	1.241	669	1.237	663
Afledte finansielle instrumenter i alt	-13	220	-13	220
Heraf				
Valutakontrakter	-63	221	-63	221
Rentekontrakter	50	-1	50	-1
Øvrige	37	37	36	37
I alt	6.039	7.915	5.809	7.595
Heraf udgør indtægter af ægte købs- og tilbagesalgsforretninger ført under:				
Tilgodehavender hos kreditinstitutter og centralbanker	40	143	40	143
Udlån	144	661	144	661
2 Renteudgifter				
Gæld til kreditinstitutter og centralbanker	440	1.042	494	1.283
Indlån	1.613	2.909	1.606	2.765
Udstedte obligationer	605	1.195	605	1.195
Efterstillede kapitalindskud	91	128	91	128
Andet	1	1	1	1
I alt	2.750	5.275	2.797	5.372
Heraf udgør renteudgifter af ægte salgs- og tilbagekøbsforretninger ført under:				
Gæld til kreditinstitutter og centralbanker	16	307	16	307
Indlån	3	68	3	68
3 Gebyrer og provisionsindtægter				
Værdipapirhandel og depoter	450	682	372	574
Betalingsformidling	121	110	96	110
Lånesagsgebyrer	127	86	107	56
Garantiprovision	166	173	167	161
Øvrige gebyrer og provisioner	135	170	86	92
I alt	999	1.221	828	993

Note	Jyske Bank-koncernen		Jyske Bank	
	1.-3. kvartal 2009	1.-3. kvartal 2008	1.-3. kvartal 2009	1.-3. kvartal 2008
(mio. kr.)				
4 Kursreguleringer				
Obligationer	307	-782	301	-776
Aktier mv.	104	243	94	236
Valuta	330	340	304	310
Valuta-, rente-, aktie-, råvare- og andre kontrakter samt andre afledte finansielle instrumenter	-74	292	-75	291
Aktiver tilknyttet puljeordninger	1.071	-3.107	1.071	-3.107
Indlån i puljeordninger	-1.071	3.107	-1.071	3.107
Øvrige aktiver	2	2	2	2
Udstedte obligationer	6	0	6	0
Øvrige forpligtelser	12	0	12	0
I alt	687	95	644	63
5 Andre driftsindtægter				
Drift af fast ejendom	39	39	48	46
Fortjeneste ved salg af ejendomme og driftsmidler	2	24	1	24
Øvrige ordinære indtægter	202	162	108	102
I alt	243	225	157	172
6 Udgifter til personale og administration				
Personaleudgifter				
Lønninger mv.	1.451	1.413	1.219	1.186
Pensioner	190	204	164	181
Udgifter til social sikring	-24	121	-33	114
I alt	1.617	1.738	1.350	1.481
Lønninger og vederlag til bestyrelse, direktion og repræsentantskab				
Direktion	15	13	15	13
Bestyrelse	1	1	1	1
Repræsentantskab	1	1	1	1
I alt	17	15	17	15
Øvrige administrationsudgifter	773	774	754	766
I alt udgifter til personale og administration	2.407	2.527	2.121	2.262
Øvrige administrationsudgifter				
IT-udgifter	294	285	363	372
Husleje, lys og varme mv.	92	78	74	63
Porto, telefon mv.	68	74	61	66
Øvrige administrationsudgifter	319	337	256	265
I alt	773	774	754	766
Heltidsmedarbejdere, gns. antal	4.066	4.152	3.441	3.496

Jyske Bank A/S's Pensionstilskudsfond yder pensionstilskud til nuværende og tidligere medlemmer i direktionen i Jyske Bank A/S og deres efterladte.

Note	Jyske Bank-koncernen		Jyske Bank	
	1.-3. kvartal 2009	1.-3. kvartal 2008	1.-3. kvartal 2009	1.-3. kvartal 2008
(mio. kr.)				
7 Nedskrivninger på udlån og hensættelser på garantier				
Nedskrivnings- og hensættelsessaldo primo	1.537	878	1.411	793
Nedskrivninger/hensættelser i perioden	1.400	201	1.319	164
Tabsofgjort dækket af nedskrivninger/hensættelser	-462	-274	-444	-257
Renteregulering	21	7	14	6
Nedskrivnings- og hensættelsessaldo ultimo	2.496	812	2.300	706
Nedskrivninger på udlån	2.160	743	1.795	596
Hensættelser på garantier	336	69	505	110
Nedskrivnings- og hensættelsessaldo ultimo	2.496	812	2.300	706
Nedskrivninger/hensættelser i perioden	1.400	201	1.319	164
Tabsofgjort ej dækket af nedskrivninger/hensættelser	334	217	329	215
Indgået på tidligere afskrevne fordringer	-87	-126	-84	-124
Nettopåvirkning indregnet i resultatopgørelsen	1.647	292	1.564	255
Individuelle nedskrivninger på udlån primo	1.056	627	902	493
Nedskrivninger i perioden	1.067	134	898	128
Tabsofgjort dækket af nedskrivninger	-443	-239	-425	-223
Renteregulering	16	5	9	4
Individuelle nedskrivninger på udlån ultimo	1.696	527	1.384	402
Individuelle hensættelser på garantier primo	95	16	122	65
Hensættelser i perioden	214	30	313	-1
Tabsofgjort dækket af hensættelser	-19	-35	-19	-34
Individuelle hensættelser på garantier ultimo	290	11	416	30
Gruppevise nedskrivninger på udlån primo	302	178	279	161
Nedskrivninger i perioden	157	36	127	31
Renteregulering	5	2	5	2
Gruppevise nedskrivninger på udlån ultimo	464	216	411	194
Gruppevise hensættelser på garantier primo	84	57	108	74
Hensættelser i perioden	-38	1	-19	6
Gruppevise hensættelser på garantier ultimo	46	58	89	80
8 Resultat af kapitalandele i associerede og tilknyttede virksomheder				
Resultat af kapitalandele i associerede virksomheder	-2	5	-9	-1
Resultat af kapitalandele i tilknyttede virksomheder	0	0	72	262
I alt	-2	5	63	261

Note	Jyske Bank-koncernen		Jyske Bank	
	1.-3. kvartal 2009	1.-3. kvartal 2008	1.-3. kvartal 2009	1.-3. kvartal 2008
(mio. kr.)				
9 Effektiv skatteprocent				
Selskabsskatteprocent i Danmark	25,0	25,0	25,0	25,0
Reguleringer vedrørende tidligere år	0,0	-4,3	0,0	-4,6
Ikke-skattepligtige indtægter og ikke-fradragsberettigede udgifter mv.	-1,5	4,8	-2,7	0,5
I alt	23,5	25,5	22,3	20,9
10 Resultat pr. aktie				
Periodens resultat	474	811		
Minoritetsinteressers andel	-6	-13		
Aktionærerne i Jyske Bank A/S` s andel	468	798		
Gennemsnitligt antal aktier	54.000.000	55.800.000		
Gennemsnitligt antal egne aktier	-683.925	-3.419.498		
Gennemsnitligt antal aktier i omløb	53.316.075	52.380.502		
Antal udestående aktier i omløb, ultimo	53.995.615	52.497.661		
Resultat pr. aktie (EPS) kr.	8,78	15,23		
Resultat pr. aktie udvandet (EPS-D) kr.	8,78	15,23		

Note	Jyske Bank-koncernen			Jyske Bank		
	30. sep. (mio. kr.) 2009	31. dec. 2008	30. sep. 2008	30. sep. 2009	31. dec. 2008	30. sep. 2008
11 Tilgodehavender hos kreditinstitutter og centralbanker						
Tilgodehavender på opsigelse hos centralbanker	7.400	11.997	10.996	7.400	11.997	10.996
Tilgodehavender hos kreditinstitutter	10.775	18.470	10.415	22.395	31.269	24.426
I alt	18.175	30.467	21.411	29.795	43.266	35.422
12 Andre aktiver						
Positiv markedsværdi af afledte finansielle instrumenter mv.	17.583	23.938	13.385	17.554	23.927	13.362
Tilgodehavende renter og provision	1.392	1.389	3.728	1.569	1.454	3.920
Øvrige aktiver	566	763	565	360	449	299
I alt	19.541	26.090	17.678	19.483	25.830	17.581
13 Indlån						
På anfordring	61.952	61.343	56.302	58.323	58.395	52.968
Med opsigelsesvarsel	3.762	3.521	3.382	3.647	3.415	3.290
Tidsindsud	19.961	34.771	35.457	19.406	32.788	33.084
Særlige indlånsformer	6.231	5.974	4.974	6.231	5.974	4.974
I alt	91.906	105.609	100.115	87.607	100.572	94.316
14 Andre passiver						
Modpost til negative obligationsbeholdninger ifm. repo-/reverseforretninger	2.419	2.749	2.400	2.419	2.749	2.400
Negativ værdi af afledte finansielle instrumenter mv.	17.444	23.105	11.769	17.430	23.100	11.767
Skyldige renter og provision	2.380	979	1.338	2.321	987	1.345
Øvrige passiver	5.416	8.004	7.446	5.231	7.640	7.060
I alt	27.659	34.837	22.953	27.401	34.476	22.572
15 Efterstillede kapitalindsud						
Supplerende kapital:						
6,73% Obligationsslån EUR 15 mio. 2017-2026	111	111	112	111	111	112
7,00% Obligationsslån EUR 25 mio. 29.05.2024 *	186	186	186	186	186	186
Var.% Obligationsslån EUR 10 mio. 13.02.2023	75	75	75	75	75	75
5,65% Obligationsslån EUR 10 mio. 27.03.2023	75	75	75	75	75	75
5,67% Obligationsslån EUR 10 mio. 31.07.2023	75	75	75	75	75	75
Var.% Obligationsslån EUR 146 mio. 19.04.2016 *	1.086	1.117	1.118	1.086	1.117	1.118
	1.608	1.639	1.641	1.608	1.639	1.641
Hybrid kemekapital:						
Var.% Obligationsslån EUR 120,5 mio Uendelig	896	898	933	896	898	933
Var.% Obligationsslån EUR 100 mio Uendelig	745	745	746	745	745	746
	1.641	1.643	1.679	1.641	1.643	1.679
I alt	3.249	3.282	3.320	3.249	3.282	3.320
Efterstillede kapitalindsud, som medregnes ved opgørelse af basiskapitalen	3.205	3.282	3.320	3.205	3.282	3.320

* Kan førtidsindfries på kupondagen 3 år før den angivne kontraktlige udløbsdato, hvor der er renteforhøjelse.

Note	Jyske Bank-koncernen			Jyske Bank		
	30. sep. 2009	31. dec. 2008	30. sep. 2008	30. sep. 2009	31. dec. 2008	30. sep. 2008
(mio. kr.)						
16 Eventualforpligtelser						
Eventualforpligtelser						
Finansgarantier	6.266	6.321	7.593	18.919	18.981	20.700
Tabsgarantier for realkreditlån	1.596	2.397	5.451	1.596	2.397	5.451
Tinglysnings- og konverteringsgarantier	1.163	937	507	1.163	937	507
Øvrige eventualforpligtelser	2.111	2.518	1.222	2.111	2.518	1.222
I alt	11.136	12.173	14.773	23.789	24.833	27.880
Andre forpligtende aftaler						
Uigenkaldelige kredittilsagn	2.393	1.447	1.513	2.393	1.447	1.513
Øvrige	23	25	25	23	25	25
I alt	2.416	1.472	1.538	2.416	1.472	1.538

Som følge af de forretningsmæssige aktiviteter er Jyske Bank part i forskellige retssager og tvister. Jyske Bank vurderer risikoen i hvert enkelt tilfælde, og nødvendige hensættelser bogføres under hensættelser til forpligtelser. Jyske Bank forventer ikke, at sådanne tvister får væsentlig indvirkning på Jyske Banks finansielle stilling.

Jyske Bank er med i den statsgarantiordning (Det Private Beredskab), som blev vedtaget i det danske Folketing den 10. oktober 2008. Ordningen løber fra den 5. oktober 2008 til og med den 30. september 2010 og indebærer en ubetinget statsgaranti for danske bankers forpligtelser, bortset fra efterstillede kapitalindskud og særligt dækkede obligationer.

Jyske Banks andel af garantiprovision og selvrisiko udgør 5,21%, svarende til en årlig garantiprovision på ca. 390 mio. kr. og en selvrisiko på ca. 1.042 mio. kr., hvoraf de 521 mio. kr. først bliver aktuelle, hvis det samlede støttebehov for den danske finansielle sektor overstiger 25 mia. kr. Ultimo september 2009 har Jyske Bank samlet hensat 243 mio. kr. vedrørende selvriskoen.

Jyske Bank har modtaget udkast til stævning fra Foreningen af investorer i Jyske Invest Hedge Markedsneutral - Obligationer. Udkastet til stævningen indeholder en påstand om, at Jyske Bank har ydet mangelfuld og villedende rådgivning i forbindelse med salget af investeringsbeviserne i Jyske Invest Hedge Markedsneutral - Obligationer. Jyske Bank forventer ikke, at forholdet får væsentlig indvirkning på Jyske Banks finansielle stilling.

Sikkerhedsstillelse

Jyske Bank har deponeret obligationer hos Nationalbanken og clearingscentraler mv. i forbindelse med clearing og afvikling af fonds- og valutaterminsforretninger, med en samlet kursværdi på

12.735 20.893 13.637

17 Aktionærer

Nykredit, København og Baillie Gifford & Co. Ltd. Edinburgh, Skotland har pr. 30. september 2009 begge meddelt en ejerandel på over 5% af Jyske Banks aktiekapital. Baillie Gifford & Co. Ltd. har i oktober 2009 meddelt, at ejerandelen er nedbragt til under 5%.

18 Nærtstående parter

Jyske Bank er bankforbindelse for en række af de nærtstående parter. Transaktioner med nærtstående parter er foretaget på markedsmæssige vilkår.

I 1.-3. kvartal 2009 har der ikke været usædvanlige transaktioner med nærtstående parter. Der henvises til Jyske Banks årsrapport 2008 for en nærmere beskrivelse af transaktioner med nærtstående parter.

19 **Segmentregnskab Jyske Bank-koncernen**
(mio. kr.)

1.-3. kvartal 2009	Bankaktiviteter	Handel og Investering	Det Private Beredskab	Øvrige	Jyske Bank- koncernen
Bruttoindtjening	3.303	1.641	0	191	5.135
Omkostninger	2.070	523	274	-1	2.866
Basisindtjening før nedskrivninger på udlån mv.	1.233	1.118	-274	192	2.269
Nedskrivninger på udlån mv.	1.489	-19	176	1	1.647
Resultat af kapitalandele	122	0	0	-124	-2
Resultat før skat	-134	1.137	-450	67	620
Interne indtjeningsallokeringer	167	-168	0	1	0
Indlån	74.145	17.306	0	455	91.906
Udlån	73.275	36.195	0	389	109.859
Garantier	9.239	1.287	0	610	11.136
Obligationer og aktier	52	49.888	0	396	50.336
Aktiver i alt	74.672	122.950	0	16.911	214.533

1.-3. kvartal 2008	Bankaktiviteter	Handel og Investering	Det Private Beredskab	Øvrige	Jyske Bank- koncernen
Bruttoindtjening	2.885	892	0	306	4.083
Omkostninger	1.957	541	0	209	2.707
Basisindtjening før nedskrivninger på udlån mv.	928	351	0	97	1.376
Nedskrivninger på udlån mv.	295	-4	0	1	292
Resultat af kapitalandele	63	0	0	-58	5
Resultat før skat	696	355	0	38	1.089
Interne indtjeningsallokeringer	304	-306	0	2	0
Indlån	75.716	23.826	0	573	100.115
Udlån	88.864	48.477	0	4.474	141.815
Garantier	13.314	439	0	1.020	14.773
Obligationer og aktier	53	27.257	0	401	27.711
Aktiver i alt	92.424	115.626	0	16.558	224.608

Jyske Bank driver primært virksomhed under det fælles brand "Jyske". Koncernen er organiseret i en række forretningsområder og stabsenheder af hensyn til forskelle i produkter og tjenesteydelser samt lovgivningsmæssige rammer. Den interne ledelsesrapportering omfatter følgende segmenter:

Bankaktiviteter:

Bankaktiviteter er primært rettet mod danske privatpersoner, erhvervsvirksomheder samt offentlige institutioner. Bankaktiviteterne omfatter personlig rådgivning i forbindelse med finansielle løsninger herunder leasing- og finansieringsaktiviteter.

Handels- og investeringsaktiviteter:

Handels- og investeringsaktiviteterne er rettet mod danske og internationale investorer. Handels- og investeringsaktiviteterne omfatter investeringsrådgivning og kapitalforvaltning, herunder handel med renteprodukter, valuta, obligationer, aktier, råvarer og derivater. Endelig omfatter Handels- og investeringsaktiviteter bankens strategiske balance- og risikostyring.

Det Private Beredskab:

Det Private Beredskab præsenteres som et selvstændigt driftssegment til trods for, at der ikke er tale om et egentlig forretningsområde i Jyske Bank. I den interne ledelsesrapportering er der fokus på omkostningerne til Det Private Beredskab, og det er ledelsens ønske at vurdere øvrige segmenter eksklusiv omkostningerne til Det Private Beredskab.

Øvrige områder:

Omfatter en række hjemstedsenheder, herunder IT-udvikling, forretningsudvikling, kommunikation og marketing, ejendomme, økonomi- og risikostyring samt øvrige stabsfunktioner og mindre datterselskaber. Øvrige omfatter endvidere regnskabsmæssige eliminerings.

KONCERNOVERSIGT

(mio. kr.)	Aktivitet *		Selskabs- kapital	Egenkapital ultimo 2008	Ejerandel i %	Stemme- andel i %	Resultat 2008
30. september 2009			1000 enheder	(mio. kr.)			(mio. kr.)
Jyske Bank A/S		DKK	540.000	10.677			973
Dattervirksomheder, der konsolideres							
Jyske Bank (Gibraltar) Ltd.	a	GBP	26.500	1.368	100	100	160
Jyske Bank (Gibraltar) Nominees Ltd.	d	GBP	0	0	100	100	0
Jyske Bank (Gibraltar) Management Ltd.	d	GBP	0	0	100	100	0
Jyske Bank (Gibraltar) Secretaries Ltd.	d	GBP	0	0	100	100	0
Trendsetter, S.L., Spanien	e	EUR	706	24	100	100	0
Jyske Bank Nominees Ltd., London	d	GBP	0	0	100	100	0
Jyske Bank (Schweiz)	a	CHF	60.000	923	100	100	63
Berben's Effectenkantoor BV, Holland	b	EUR	45	112	60	60	38
Jyske Finans A/S	c	DKK	70.000	771	100	100	70
Nordisk Factoring A/S, København	c	DKK	12.000	50	100	100	4
Gl. Skovridergaard A/S	e	DKK	16.000	34	100	100	-2
Sundbyvesterhus A/S	e	DKK	518	46	100	100	2
Silkeborg Data A/S	f	DKK	50.000	414	100	100	11
Jyske Global Asset Management Fondsmæglerselskab A/S, København	b	DKK	15.500	36	100	100	-4
* Aktivitet:							
a: Bank							
b: Fondsmægler							
c: Leasing, finansiering og factoring							
d: Investering og finansiering							
e: Ejendomme og kursusvirksomhed							
f: IT							
g: Øvrige							
Virksomheder, der pro rata konsolideres**							
PRAS A/S, København	d	DKK	577.500	1.620	20	9	-115
JN Data A/S	f	DKK	97.500	179	50	50	2
Ietpension Holding A/S, Gladsaxe	g	DKK	360.000	527	25	25	-195

**) Regnskabstal ifølge seneste offentliggjorte årsrapport

SELSKABSOPLYSNINGER OG ØVRIG INFORMATION

Selskabsoplysninger

Jyske Bank A/S
Vestergade 8-16
8600 Silkeborg

Telefon +45 89 89 89 89
Telefax + 45 89 89 19 99
Hjemmeside www.jyskebank.dk
E-mail jyskebank@jyskebank.dk

Hjemsted: Silkeborg, Danmark
CVR nr. 17 61 66 17

Øvrig information**Kontaktpersoner**

Anders Dam
Telefon: +45 89 89 89 89

Birger Krøgh Nielsen
Telefon: +45 89 89 64 44