

Halvårsrapport

1. halvår 2010

Indholdsfortegnelse

Sammendrag	3
Jyske Bank-koncernen	4
Jyske Bank-koncernen i 6 kvartaler	6
Basis-, beholdningsindtjening samt Det Private Beredskab og Indskydergaranti	8
Beretning	
- Samlet resultat	9
- 2. kvartal 2010	9
- Basisindtjening mv.	9
- Kreditrisiko	10
- Egenbeholdningen	11
- Markedsrisiko	11
- Likviditetsforhold	12
- Det Private Beredskab mv.	13
- Kapitalforhold	13
- Redegørelser fra Finanstilsynet	13
- Stresstest	14
- Øvrige forhold	14
- Forventninger til 2010	15
- Finanskalender 2010	15
Regnskab	
- Ledelsespåtegning	16
- Anvendt regnskabspraksis	17
- Resultatopgørelse	18
- Opgørelse af totalindkomst	18
- Balance	19
- Egenkapitalopgørelse	20
- Solvensopgørelse	21
- Pengestrømsopgørelse i sammendrag	22
- Noter	23
- Koncernoversigt	32
Selskabsoplysninger og øvrig information	33
Bilag 1: Finanstilsynets redegørelse om inspektion i Jyske Bank A/S (Gibraltar)	34
Bilag 2: Finanstilsynets redegørelse om inspektion i Jyske Bank A/S (privatkunder)	35

Sammendrag

- RESULTAT FØR SKAT OG BIDRAG TIL DET PRIVATE BEREDSKAB MV. 625 MIO. KR. (1. HALVÅR 2009: 579 MIO. KR.)
- Resultat før skat 398 mio. kr. (1. halvår 2009: 284 mio. kr.)
- Nettorente- og gebyrindtægter 2.943 mio. kr. (1. halvår 2009: 2.755 mio. kr.)
- Nedskrivninger på udlån mv. under basisindtjening 984 mio. kr. (1. halvår 2009: 1.026 mio. kr.)
- Konstaterede tab på udlån mv. 321 mio. kr. (1. halvår 2009: 598 mio. kr.)
- Nedskrivningssaldo 4.145 mio. kr. (1. halvår 2009: 2.143 mio. kr.)
- Beholdningsindtjening 279 mio. kr. (1. halvår 2009: 152 mio. kr.)
- Dagsværdien på ”hold til udløb porteføljen” overstiger den bogførte værdi med 99 mio. kr.
- Solvens 14,8%, heraf kernekapital 13,0% (1. halvår 2009: 14,1% og 12,3%)
- Likviditetsberedskab godt 61 mia. kr. (1. halvår 2009 47 mia. kr.)

”Vi er tilfredse med udviklingen i 1. halvår. Resultat før skat viser en fremgang på 40% i forhold til 1. halvår sidste år. Nettorente- og gebyrindtægter er vokset med 7% i forhold til 1. halvår 2009. Aktivitetsniveauet har for såvel ind- og udlån vist en opadgående tendens siden ultimo 3. kvartal 2009. De samlede indlån er siden da vokset med knap 10 mia. kr., de samlede udlån med 2,3 mia. kr., og koncernen har således atter indlånsoverskud. Koncernens kapitalforhold er uændret meget solide, og vi har et rekordhøjt likviditetsberedskab på 61 mia. kr. Siden 1. halvår 2009 er nedskrivnings- og hensættelsessaldoen fordoblet fra 1,6% til 3,2% af udlån og garantier” siger Anders Dam i en kommentar til 1. halvårs resultat på 398 mio. kr. før skat.

(Mio. kr.)	Udlån	Indlån
3. kv. 2009	109.859	103.248
4. kv. 2009	110.592	109.290
1. kv. 2010	111.082	105.212
2. kv. 2010	112.201	113.005

”Bankens sundhedstilstand er på en række områder blevet testet og fundet tilfredsstillende.

Jyske Bank har deltaget i den stresstest af de største banker i Europa, som CEBS (sammenslutningen af europæiske tilsynsmyndigheder) gennemførte i juni/juli måned. Her viste bankens beregninger, at vi har et solidt grundlag til at stå imod med, hvis konjunkturer og finansmarkeder skulle vise fornyede svaghedstegn – vel at mærke uden statslig kapital i banken. Jyske Bank opnåede således en delt 7. plads blandt de 91 deltagende pengeinstitutter.

Endvidere har Finanstilsynet foretaget inspektion af bankens private udlån i Danmark og udlån i bankens datterselskab i Gibraltar. Finanstilsynet vurderer kvaliteten af bankens bevillingsgrundlag for udlån til private i Danmark som værende over gennemsnittet af andre større banker. Tilsvarende fandt Finanstilsynet kreditrisikoen på udlånsporteføljen i Gibraltar forholdsvis lille. Ingen af undersøgelserne gav anledning til at ændre bankens samlede niveau for nedskrivninger eller det individuelle solvensbehov”, slutter Anders Dam.

JYSKE BANK-KONCERNEN

RESULTATOPGØRELSE I SAMMENDRAG

Mio. kr.	1. halvår 2010	1. halvår 2009	Indeks 10/09	Hele året 2009
Netto renteindtægter	2.309	2.135	108	4.506
Udbytte af aktier mv.	22	29	76	36
Gebyr- og provisionsindtægter (netto)	612	591	104	1.266
Netto rente- og gebyrindtægter	2.943	2.755	107	5.808
Kursreguleringer	353	419	84	873
Andre driftsindtægter	187	171	109	337
Driftsudgifter og driftsafskrivninger	2.089	1.903	110	3.623
Nedskrivninger på udlån mv.	1.000	1.144	87	2.658
Resultat af kapitalandele i associerede og tilknyttede virksomheder	4	-14	-	-140
Resultat før skat	398	284	140	597
Skat	102	75	136	126
Periodens resultat	296	209	142	471
Heraf minoritetsinteressers andel	1	3	33	7

BASISINDTJENING, BEHOLDNINGSINDTJENING SAMT DET PRIVATE BEREDSKAB OG INDSKYDERGARANTI

Mio. kr.	1. halvår 2010	1. halvår 2009	Indeks 10/09	Hele året 2009
Netto renteindtægter	2.116	1.979	107	4.154
Udbytte af aktier mv.	20	29	69	34
Gebyr- og provisionsindtægter (netto)	613	591	104	1.269
Netto rente- og gebyrindtægter	2.749	2.599	106	5.457
Kursreguleringer	264	418	63	718
Andre driftsindtægter	187	171	109	337
Bruttoindtjening	3.200	3.188	100	6.512
Driftsudgifter og driftsafskrivninger	1.874	1.722	109	3.241
Resultat af kapitalandele i associerede og tilknyttede virksomheder	4	-13	-	-140
Basisindtjening før nedskrivninger på udlån mv.	1.330	1.453	92	3.131
Nedskrivninger på udlån mv.	984	1.026	96	2.420
Basisindtjening	346	427	81	711
Beholdningsindtjening	279	152	184	497
Resultat før bidrag til Det Private Beredskab og Indskydergaranti	625	579	108	1.208
Det Private Beredskab og Indskydergaranti	-227	-295	77	-611
Resultat før skat	398	284	140	597

JYSKE BANK-KONCERNEN

HOVEDTAL FRA BALANCEN ULTIMO

Mio. kr.	1. halvår 2010	1. halvår 2009	Indeks 10/09	Hele året 2009
Udlån	112.201	117.063	96	110.592
- bankudlån	106.086	108.666	98	104.282
- repoudlån	6.115	8.397	73	6.310
Indlån	113.005	111.771	101	109.290
- bankindlån	96.728	100.574	96	93.594
- repoindlån	1.898	145	1.309	1.730
- puljeindlån	14.379	11.052	130	13.966
Udstedte obligationer	55.581	38.371	145	50.301
Efterstillede kapitalindsud	3.255	3.251	100	3.252
Egenkapital	12.846	11.056	116	12.523
Aktiver i alt	244.526	226.354	108	224.510

NØGLETAL

Jyske Bank-aktien

Kr. pr. aktie à 10 kr.

Resultat før skat	6,15	5,34	11,06
Periodens resultat	4,55	3,88	8,60
Periodens resultat (udvandet)	4,55	3,88	8,60
Basisindtjening	5,35	8,04	13,19
Ultimokurs	178	152	203
Indre værdi	198	206	193
Kurs/indre værdi	0,90	0,74	1,05
Gennemsnitligt antal aktier i omløb (tusind stk.)	64.713	53.119	53.923

Jyske Bank-koncernen

Solvensprocent	14,8	14,1	15,3
Kernekapitalprocent inkl. hybrid kapital	13,0	12,3	13,5
Kernekapitalprocent ekskl. hybrid kapital	11,5	10,6	11,9
Resultat før skat i pct. af gns. egenkapital	3,1	2,6	5,1
Periodens resultat i pct. af gns. egenkapital	2,3	1,9	4,1
Indtjening pr. omkostningskrone	1,1	1,1	1,1
Renterisiko (%)	0,3	1,9	2,0
Valutarisiko (%)	0,2	0,2	0,2
Akkumuleret nedskrivningsprocent	3,2	1,6	2,7
Periodens nedskrivningsprocent	0,8	0,9	2,1
Antal heltidsmedarbejdere ultimo perioden	3.843	3.947	3.877

Nøgletallene er baseret på Finanstilsynets definitioner og vejledning.

JYSKE BANK-KONCERNEN I 6 KVARTALER

RESULTATOPGØRELSE I SAMMENDRAG

Mio. kr.	2. kvartal 2010	1. kvartal 2010	4. kvartal 2009	3. kvartal 2009	2. kvartal 2009	1. kvartal 2009
Netto renteindtægter	1.154	1.155	1.219	1.152	1.116	1.019
Udbytte af aktier mv.	20	2	1	6	26	3
Gebyr- og provisionsindtægter (netto)	292	320	385	290	313	278
Netto rente- og gebyrindtægter	1.466	1.477	1.605	1.448	1.455	1.300
Kursreguleringer	77	276	198	256	184	235
Andre driftsindtægter	96	91	85	81	86	85
Driftsudgifter og driftsafskrivninger	1.025	1.064	777	943	893	1.010
Nedskrivninger på udlån mv.	402	598	1.011	503	480	664
Resultat af kapitalandele i associerede og tilknyttede virksomheder	7	-3	-130	4	-4	-10
Resultat før skat	219	179	-30	343	348	-64
Skat	53	49	-27	78	92	-17
Periodens resultat	166	130	-3	265	256	-47
Heraf minoritetsinteressers andel	-1	2	1	3	2	1

BASISINDTJENING, BEHOLDNINGSINDTJENING SAMT DET PRIVATE BEREDSKAB OG INDSKYDERGARANTI

Mio. kr.	2. kvartal 2010	1. kvartal 2010	4. kvartal 2009	3. kvartal 2009	2. kvartal 2009	1. kvartal 2009
Netto renteindtægter	1.052	1.064	1.106	1.069	1.039	940
Udbytte af aktier mv.	18	2	0	5	26	3
Gebyr- og provisionsindtægter (netto)	293	320	387	291	313	278
Netto rente- og gebyrindtægter	1.363	1.386	1.493	1.365	1.378	1.221
Kursreguleringer	106	158	120	180	123	295
Andre driftsindtægter	96	91	85	81	86	85
Bruttoindtjening	1.565	1.635	1.698	1.626	1.587	1.601
Driftsudgifter og driftsafskrivninger	934	940	677	842	793	929
Resultat af kapitalandele i associerede og tilknyttede virksomheder	7	-3	-131	4	-3	-10
Basisindtjening før nedskrivninger på udlån mv.	638	692	890	788	791	662
Nedskrivninger på udlån mv.	386	598	947	447	377	649
Basisindtjening	252	94	-57	341	414	13
Beholdningsindtjening	72	207	188	157	135	17
Resultat før bidrag til Det Private Beredskab og Indskydergaranti	324	301	131	498	549	30
Det Private Beredskab og Indskydergaranti	-105	-122	-161	-155	-201	-94
Resultat før skat	219	179	-30	343	348	-64

JYSKE BANK-KONCERNEN I 6 KVARTALER

HOVEDTAL FRA BALANCEN ULTIMO

Mio. kr.	2. kvartal 2010	1. kvartal 2010	4. kvartal 2009	3. kvartal 2009	2. kvartal 2009	1. kvartal 2009
Udlån	112.201	111.082	110.592	109.859	117.063	121.859
- bankudlån	106.086	103.104	104.282	104.580	108.666	111.492
- repoudlån	6.115	7.978	6.310	5.279	8.397	10.367
Indlån	113.005	105.212	109.290	103.248	111.771	113.115
- bankindlån	96.728	86.640	93.594	91.470	100.574	101.960
- repoindlån	1.898	4.402	1.730	459	145	138
- puljeindlån	14.379	14.170	13.966	11.319	11.052	11.017
Udstedte obligationer	55.581	54.270	50.301	46.626	38.371	38.373
Efterstillede kapitalindskud	3.255	3.253	3.252	3.249	3.251	3.251
Egenkapital	12.846	12.672	12.523	11.383	11.056	10.698
Aktiver i alt	244.526	224.863	224.510	214.502	226.354	224.742

NØGLETAL

Jyske Bank-aktien

Kr. pr. aktie à 10 kr.

Resultat før skat	3,39	2,76	-0,70	6,42	6,55	-1,21
Periodens resultat	2,57	1,98	-0,18	4,90	4,79	-0,91
Periodens resultat (udvandet)	2,57	1,98	-0,18	4,90	4,79	-0,91
Basisindtjening	3,90	1,45	-1,21	6,36	7,79	0,25
Ultimokurs	178	196	203	212	152	128
Indre værdi	198	195	193	210	206	202
Kurs/indre værdi	0,90	1,00	1,05	1,01	0,74	0,63
Gennemsnitligt antal aktier i omløb (tusind stk.)	64.684	64.741	55.744	53.710	53.296	52.942

Jyske Bank-koncernen

Solvensprocent	14,8	14,7	15,3	14,4	14,1	12,9
Kernekapitalprocent inkl. hybrid kapital	13,0	12,9	13,5	12,6	12,3	11,2
Kernekapitalprocent ekskl. hybrid kapital	11,5	11,4	11,9	10,9	10,6	9,6
Resultat før skat i pct. af gns. egenkapital	1,7	1,4	-0,6	3,1	3,2	-0,6
Periodens resultat i pct. af gns. egenkapital	1,3	1,0	-0,2	2,4	2,3	-0,4
Indtjening pr. omkostningskrone	1,2	1,1	1,0	1,2	1,3	1,0
Renterisiko (%)	0,3	1,3	2,0	1,1	1,9	1,2
Valutarisiko (%)	0,2	0,2	0,2	0,2	0,2	0,1
Akkumuleret nedskrivningsprocent	3,2	3,1	2,7	2,0	1,6	1,4
Periodens nedskrivningsprocent	0,3	0,5	0,8	0,4	0,4	0,5
Antal heltidsmedarbejdere ultimo perioden	3.843	3.879	3.877	3.901	3.947	3.972

Nøgletallene er baseret på Finanstilsynets definitioner og vejledning.

BASISINDTJENING, BEHOLDNINGSINDTJENING, SAMT DET PRIVATE BEREDSKAB OG INDSKYDERGARANTI (mio. kr.)

	1. halvår 2010				1. halvår 2009			
	Basis- indtjening	Behold- nings- indtjening	Det Private Beredskab og Indskyder- garanti	I alt	Basis- indtjening	Behold- nings- indtjening	Det Private Beredskab og Indskyder- garanti	I alt
Netto renteindtægter	2.116	193	0	2.309	1.979	156	0	2.135
Udbytte af aktier mv.	20	2	0	22	29	0	0	29
Gebyr- og provisionsindtægter (netto)	613	-1	0	612	591	0	0	591
Netto rente- og gebyrindtægter	2.749	194	0	2.943	2.599	156	0	2.755
Kursreguleringer	264	89	0	353	418	1	0	419
Andre driftsindtægter	187	0	0	187	171	0	0	171
Bruttoindtjening	3.200	283	0	3.483	3.188	157	0	3.345
Driftsudgifter og driftsafskrivninger	1.874	4	211	2.089	1.722	5	176	1.903
Resultat af kapitalandele i associerede og tilknyttede virksomheder	4	0	0	4	-13	-1	0	-14
Basisindtjening før nedskrivninger på udlån mv.	1.330	279	-211	1.398	1.453	151	-176	1.428
Nedskrivninger på udlån mv.	984	0	16	1.000	1.026	-1	119	1.144
Resultat før skat	346	279	-227	398	427	152	-295	284

Basisindtjeningen omfatter resultatet af de kundevedtede aktiviteter. Beholdningsindtjeningen omfatter resultatet af egenbeholdningen af værdipapirer mv. efter finansieringsomkostninger.

Det Private Beredskab omfatter udgifter vedr. statsgarantiordningen for danske pengeinstitutter, og Indskydergaranti omfatter udgifter til erstatning for indskyderes tab i danske pengeinstitutter i henhold til lovgivning.

Beretning

Samlet resultat

Koncernens resultat før skat udgør 398 mio. kr.

Resultat før skat	1. halvår 2010	1. halvår 2009
Mio. kr.		
Basisindtjening før nedskrivninger på udlån mv.	1.330	1.453
Nedskrivninger på udlån mv.	984	1.026
Basisindtjening	346	427
Beholdningsindtjening	279	152
Resultat før bidrag til Det Private Beredskab mv.	625	579
Det Private Beredskab og Indskydergaranti	-227	-295
Resultat før skat	398	284

Beregnet skat udgør 102 mio. kr. Periodens resultat udgør herefter 296 mio. kr. Minoritetsinteressers andel heraf udgør 1 mio. kr.

Indre værdi er 198 kr. pr. aktie i omløb pr. 30. juni 2010.

2. kvartal 2010

Resultat før skat udgør 219 mio. kr. mod 179 mio. kr. i 1. kvartal 2010.

2. kvartal er præget af en fortsat positiv nettokundetilgang, og resultatfremgangen er herudover primært drevet af en fortsat pæn nettorenteindtjening, stabil omkostningsudvikling og faldende nedskrivninger på udlån mv. Nettorenteindtægterne er på niveau med 1. kvartal 2010, positivt påvirket af fremgang i ind- og udlån, mens indlånsmarginale er negativt påvirket af et yderligere fald i renteniveauet.

Omkostningerne viser en stabil udvikling, bl.a. som følge af en løbende reduktion i medarbejderantallet. Nedskrivninger på udlån mv. under basisindtjening falder til 386 mio. kr. mod 598 mio. kr. i 1. kvartal 2010 og 947 mio. kr. i 4. kvartal 2009.

Nettogebyrindtægter er faldet svagt i forhold til 1. kvartal, og kursreguleringer er på et lavere niveau end i de foregående kvartaler.

Solvensprocenten er i 2. kvartal steget til 14,8 mod 14,7 ultimo 1. kvartal 2010 og 14,1 ultimo 2. kvartal sidste år.

Basisindtjening mv.

Bruttoindtjening på kunderelaterede forretninger udgør 3.200 mio. kr. Konjunkturerne er i langsom bedring. Denne udvikling slår igennem på koncernens aktivitetsniveau og forretningsomfang. Efter en faldende tendens til og med 3. kvartal i 2009 viser aktivitetsniveauet generelt tegn på stabilisering og på

en række områder fremgang. Som det fremgår af nedenstående tabel har der været en tilfredsstillende fremgang i ind- og udlån de seneste kvartaler:

(Mio. kr.)	Udlån	Indlån	Indlånsoverskud
3. kv. 2009	109.859	103.248	-6.611
4. kv. 2009	110.592	109.290	-1.302
1. kv. 2010	111.082	105.212	-5.870
2. kv. 2010	112.201	113.005	804

Netto renteindtægter under basisindtjening udgør 2.116 mio. kr. mod 1.979 mio. kr. i 1 halvår 2009, en vækst på 7%. Gebyrer udgør 613 mio. kr. mod 591 mio. kr. i samme periode sidste år, svarende til en vækst på 4%.

Omkostninger er på 1.874 mio. kr. Ekskl. påvirkning fra poster af engangskarakter i 1. halvår 2009 stiger omkostningerne med 2,3%.

Basisindtjening før nedskrivninger på udlån mv. udgør herefter 1.330 mio. kr., på niveau med 1. halvår sidste år, når der tages højde for påvirkning fra poster af engangskarakter i 1. halvår 2009.

Kreditrisiko

Der er i 1. halvår 2010 under basisindtjening udgiftsført netto 984 mio. kr. i nedskrivninger på udlån mv., svarende til 0,8% af samlede udlån og garantier, mod 1.026 mio. kr. i 1. halvår 2009 og 1.394 mio. kr. i 2. halvår 2009. Konstaterede tab udgør i 1. halvår 321 mio. kr. mod 598 mio. kr. i 1. halvår 2009. Koncernens nedskrivnings- og hensættelsessaldo udgør 4.145 mio. kr. mod 2.143 mio. kr. ultimo 1. halvår 2009. Saldoen udgør 3,2% af udlån og garantier. Udviklingen i nedskrivninger på udlån mv., konstaterede tab og nedskrivnings- og hensættelsessaldoen siden år 2008, hvor finanskrisen satte ind, fremgår nedenstående:

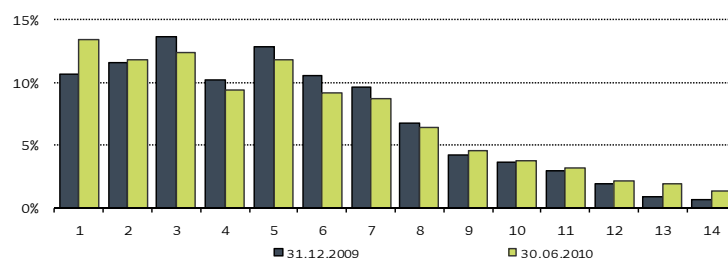
Nedskrivninger, tab mv.

(Mio. kr.)	Nedskrivninger	Tab	Nedskrivnings- og hensættelsessaldo	Nedskrivnings- og hensættelsessaldo i pct. af udlån og garantier
1. kv. 2008	53	51	895	0,6
2. kv. 2008	65	47	987	0,6
3. kv. 2008	174	393	812	0,5
4. kv. 2008	790	171	1.537	1,1
1. kv. 2009	664	269	1.957	1,4
2. kv. 2009	480	329	2.143	1,6
3. kv. 2009	503	198	2.496	2,0
4. kv. 2009	1.011	137	3.412	2,7
1. kv. 2010	598	98	3.940	3,1
2. kv. 2010	402	223	4.145	3,2

Nedskrivnings- og hensættelsessaldoen er siden medio 2009 fordoblet fra 1,6% til 3,2% af udlån og garantier, hvilket især skyldes udviklingen i erhvervsporteføljen. Privatporteføljen udvikler sig stabilt og har alene vist mindre bevægelser. De konstaterede tab ligger fortsat på et moderat niveau.

Jyske Banks kreditportefølje fordeler sig som vist i nedenstående figur. Samlet set er fordelingen af porteføljen fortsat på et tilfredsstillende niveau, selvom porteføljen som forventet er påvirket af den økonomiske afmatning.

Eksponeringer fordelt på styrkeprofil



* Eksponeringer er opgjort som det forventede engagement ved eventuel misligholdelse (Exposure at Default, EaD). Figuren omfatter Jyske Bank A/S og er ekskl. engagementer med banker og stater, der typisk har en styrkeprofil på 1 eller 2. EaD til defaultede kunder, som Jyske Bank har klassificeret som høj eller fuld risiko, indgår ikke i fordelingen på de 14 styrkeprofilklasser.

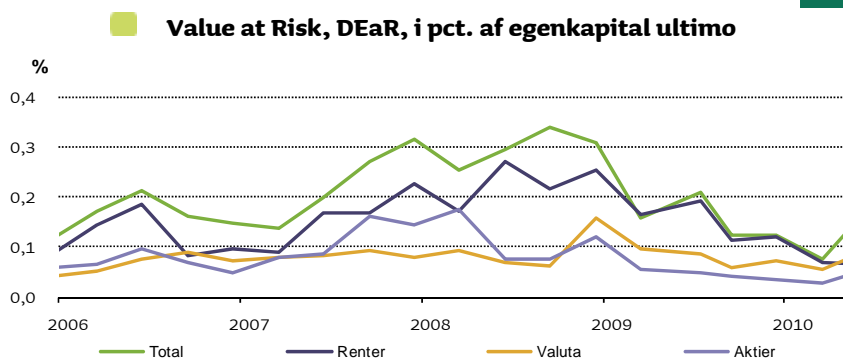
Engagementer, der hver for sig udgør mere end 10% af koncernens basiskapital, består aktuelt af udlån til en enkelt af landets største finansielle virksomheder, og udgør 15,7% af koncernens basiskapital.

Egenbeholdningen

Afkastet af egenbeholdningen af værdipapirer mv. udgør i 1. halvår 279 mio. kr. efter finansieringsomkostninger mod 152 mio. kr. i 1. halvår 2009. Dagsværdien af ”hold til udløb porteføljen” overstiger den bogførte værdi med 99 mio. kr.

Markedsrisiko

Koncernens samlede markedsrisiko – målt ved Value at Risk – udgør 29 mio. kr. mod 16 mio. kr. ultimo 2009.

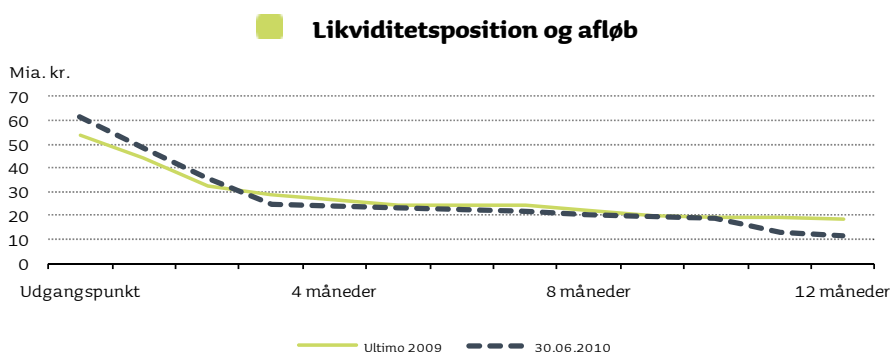


Likviditetsforhold

Ultimo 2. kvartal 2010 udgjorde Jyske Banks likviditetsberedskab godt 61 mia. kr. Indskudsbeviser og indestående på folio i Nationalbanken udgjorde 4,9 mia. kr. Resten af beredskabet bestod hovedsageligt af højlikvide danske realkreditobligationer og særligt dækkede obligationer. Jyske Banks likviditetsberedskab udgjorde ultimo 2009 knap 54 mia. kr., heraf var godt 8 mia. kr. indskudsbeviser i Nationalbanken.

Omfanget og kvaliteten af Jyske Banks likviditetsberedskab er ultimo 2. kvartal 2010 mere end tilstrækkeligt til at finansiere en normal vækst i balancen over en 12 måneders periode uden at have adgang til refinansiering på hverken interbankmarkedet, CP- eller EMTN-markedet.

Nedenstående figur illustrerer udviklingen i bankens likviditetsberedskab over en 12 måneders periode pr. ultimo 2. kvartal 2010 ift. pr. ultimo 2009. Likviditetstrækket består af udløb af interbankpositioner og obligationer under CP- og EMTN-programmet samt normal balanceudvikling.



Jyske Bank vurderer og planlægger løbende sin likviditetsprofil, og har i løbet af finanskrisen på intet tidspunkt oplevet vanskeligheder ved at overholde de stressbaserede interne beføjelser og retningslinjer. Refinansieringen af Jyske Banks CP udstedelser, ud over udløbet af Bankpakke I pr. 1. oktober 2010, forløber planmæssigt. Der er pr. 23 august 2010 udstedt 11,5 mia. kr. CP med udløb efter 1. oktober 2010 på attraktive (sub Euribor) priser.

Koncernens likviditetsreserve målt ved § 152, stk. 1, nr. 2 i Lov om Finansiell Virksomhed har til stadighed ligget højt. Ultimo 2. kvartal 2010 ligger likviditetsbrøken på 28,4%, hvilket er en overdækning på 184%, mod en overdækning på 173% ultimo 2009.

Det Private Beredskab mv.

Koncernen har i 1. halvår 2010 udgiftsført 227 mio. kr. vedrørende Det Private Beredskab og en forventet betaling for Capinordic Banks konkurs til Indskydergarantifonden. I alt har koncernen udgiftsført 1.053 mio. kr. til Det Private Beredskab siden ordningens etablering i 4. kvartal 2008 og forventer, at den samlede betaling over 2 års perioden vil blive på ca. 1.300 mio. kr.

Kapitalforhold

Koncernens egenkapital udgør 12,8 mia. kr., og basiskapitalen udgør 15,7 mia. kr. Solvensprocenten er 14,8. Kernekapitalprocenten udgør 13,0. Ekskl. hybrid Tier 1 kapital er kernekapitalprocenten 11,5.

Jyske Bank har ved udgangen af 2. kvartal beregnet et individuelt solvensbehov på 9,4%, mod 9,7% ultimo 2009.

Redegørelser fra Finanstilsynet

Finanstilsynet har i 2. kvartal 2010 gennemført inspektion af datterbanken i Gibraltar. Konklusionen af inspektionen var, at kreditrisikoen i udlånsporteføljen vurderes at være forholdsvis lille, og Finanstilsynet fandt ikke anledning til at påbyde yderligere nedskrivninger eller en ændret vurdering af Jyske Bank-koncernens solvensbehov.

Finanstilsynet har i 2. kvartal 2010 gennemført inspektion af bankens udlånsportefølge til private kunder i Danmark. Konklusionen af inspektionen var, at der ikke var grundlag for at kræve ændring af bankens samlede niveau for nedskrivninger, at banken generelt har procedurer, som understøtter identifikation af kritiske engagementer, og at kvaliteten af bankens bevillingsgrundlag var bedre end gennemsnittet for større banker. Inspektionen gav ikke anledning til ændring af Finanstilsynets vurdering af bankens solvensbehov.

Finanstilsynets redegørelser er vedlagt som bilag 1 og 2.

Finanstilsynet har introduceret ”Tilsynsdiamanten” for pengeinstitutter. Tilsynsdiamanten fastlægger en række særlige risikoområder med angivne grænseværdier, som pengeinstitutterne som udgangspunkt bør ligge indenfor fra ultimo 2012.

Jyske Bank opfylder fuldt ud de fastlagte grænseværdiger pr. 30. juni 2010:

	Grænseværdi	Jyske Bank
Sum af store engagementer	< 100% af basiskapitalen	15,7%
Udlånsvækst p.a.	< 20%	-2,4%
Ejendomseksponering	< 25% af udlån og garantier	11% *
Stabil funding	Udlån/indlån < 1,25	0,95
Likviditetsoverdækning	> 50%	184%

* Opgjort for Jyske Bank A/S

Stresstest

Den europæiske sammenslutning af tilsynsmyndigheder (CEBS) har i juni 2010 gennemført en stresstest på de største banker i Europa. Testen gav et tilfredsstillende resultat for Jyske Bank, der understreger koncernens solide risikostyring, kapitalgrundlag og indtjeningsevne. Banken opnåede således en delt 7. plads blandt de 91 deltagende pengeinstitutter.

Jyske Bank gennemfører løbende egne stresstests, ligesom der i regi af Nationalbanken og Finanstilsynet jævnligt gennemføres stresstests. Disse tests omfatter scenarier, som er hårdere end de, der blev anvendt af CEBS. Jyske Bank har ikke på noget tidspunkt vist svaghedstegn i disse tests, hvilket bekræfter, at koncernens kapitalgrundlag og –struktur er betryggende. Testene gennemføres under forudsætning af, at ledelsen ikke griber ind overfor en uheldig udvikling, hvilket selvsagt vil ske.

Øvrige forhold

Som følge af det udvidede strategiske samarbejde mellem JN Data, Nordisk Finans IT (NFIT), Bankernes EDB Central (BEC) og Skandinavisk Datacenter (SDC) er regnskabspraksis omkring kapitalandele i joint ventures ændret. Disse indregnes og måles nu i henhold til den indre værdis metode, hvor de tidligere blev pro rata konsolideret. Ændringen er foretaget dels for at tage højde for forventet ny regnskabslovgivning og dels for at sikre et retvisende billede den nye forretningsmodel for JN Data. Ændringen påvirker ikke periodens resultat eller egenkapitalen, men har marginal effekt på resultat før skat og balancesum samt på enkelte af koncernens nøgletal, herunder antal beskæftigede i Jyske Bank-koncernen.

Forventninger til 2010

Udviklingen i forretningsomfang og indtjening har været i overensstemmelse med forventningerne til 1. halvår. Stabiliseringen af konjunkturudviklingen med tendens til en begyndende positiv udvikling i dansk økonomi giver fortsat grundlag for en vis optimisme for resten af 2010. Forventninger til årets basisindtjening før nedskrivninger på udlån mv. er uændrede.

Finanskalender 2010

Kvartalsrapport 1.-3. kvartal 2010 25. oktober

Bilag

Jyske Bank-koncernen 1. halvår 2010	side 16 – 33
Bilag 1: Finanstilsynets redegørelse om inspektion i Jyske Bank A/S (Gibraltar)	side 34
Bilag 2: Finanstilsynets redegørelse om inspektion i Jyske Bank A/S (privatkunder)	Side 35

LEDELSESPÅTEGNING

Vi har dags dato behandlet og godkendt halvårsrapporten for perioden 1. januar – 30. juni 2010 for Jyske Bank A/S.

Koncernhalvårsregnskabet aflægges i overensstemmelse med IAS 34, Præsentation af delårsregnskaber, som godkendt af EU, og moderselskabets halvårsregnskab aflægges efter lov om finansiel virksomhed. Halvårsrapporten udarbejdes herudover i overensstemmelse med yderligere danske oplysningskrav til delårsrapporter for børsnoterede finansielle selskaber.

Halvårsrapporten har ikke været genstand for revision eller review.

Det er vores opfattelse, at koncernhalvårsregnskabet og moderselskabets halvårsregnskab giver et retvisende billede af koncernens og moderselskabets aktiver, passiver og finansielle stilling pr. 30. juni 2010 samt af resultatet af koncernens og moderselskabets aktiviteter og koncernens pengestrømme for perioden 1. januar – 30. juni 2010.

Det er endvidere vores opfattelse, at ledelsesberetningen giver en retvisende redegørelse for udviklingen i koncernens og moderselskabets aktiviteter og økonomiske forhold, periodens resultat og koncernens og moderselskabets finansielle stilling som helhed samt en beskrivelse af de væsentligste risici og usikkerhedsfaktorer, som koncernen og moderselskabet kan påvirkes af.

Silkeborg, den 24. august 2010

DIREKTIONEN

ANDERS DAM
Ordførende

JØRGEN CHRISTENSEN

NIELS ERIK JAKOBSEN

LEIF F. LARSEN

/JENS BORUM
Funktionsdirektør

BESTYRELSEN

SVEN BUHRKALL
Formand

NIELS ERIK CARSTENS
Næstformand

PHILIP BARUCH

JENS A. BORUP

KURT BRUSGAARD

KELD NORUP

HAGGAI KUNISCH
Medarbejderrepræsentant

MARIANNE LILLEVANG
Medarbejderrepræsentant

STEEN SNEDKER
Medarbejderrepræsentant

ANVENDT REGNSKABSPRAKSIS

Generelt

Halvårsrapporten for perioden 1. januar – 30. juni 2010 for Jyske Bank A/S er aflagt i overensstemmelse med IAS 34, Præsentation af delårsregnskaber, som godkendt af EU for så vidt angår koncernhalvårsregnskabet og lov om finansiel virksomhed for så vidt angår moderselskabets halvårsregnskab. Halvårsrapporten er herudover aflagt i overensstemmelse med yderligere danske oplysningskrav til delårsrapporter for børsnoterede finansielle selskaber.

Anvendt regnskabspraksis er uændret i forhold til årsrapporten 2009, som indeholder den fulde beskrivelse af anvendt regnskabspraksis, bortset fra nedenstående forhold:

Kapitalandele i joint ventures indregnes og måles i henhold til den indre værdis metode. Tidligere blev kapitalandele i joint ventures pro rata konsolideret. Sammenligningstillene er tilpasset. Ændringen har ikke påvirket periodens resultat eller egenkapitalen, men har marginal effekt på resultat før skat og balancesum samt på enkelte af koncernens nøgletal, herunder antal beskæftigede i Jyske Bank-koncernen. Ændringen er foretaget for at efterkomme forventet ny regnskabslovgivning og for at give et mere retvisende billede af ny forretningsmodel for det tidligere pro rata konsoliderede selskab JN Data A/S.

Jyske Bank har implementeret ændring af IFRS 3 "Business Combinations", og IAS 27 "Consolidated and Separate Financial Statements". Standarderne regulerer den regnskabsmæssige behandling af virksomhedsovertagelser og minoritetsinteresser. Ændringerne får alene effekt på eventuelle virksomhedsovertagelser foretaget efter 1. januar 2010.

På tidspunktet for offentliggørelse af denne halvårsrapport er en række nye eller ændrede regnskabsstandarder og fortolkningsbidrag endnu ikke trådt i kraft og derfor ikke indarbejdet i nærværende halvårsrapport. Ingen af disse regnskabsstandarder og fortolkningsbidrag forventes at få væsentlig indflydelse på koncernens fremtidige regnskabsaflæggelse.

Regnskabsmæssige skøn

Målingen af visse aktiver og forpligtelser kræver ledelsesmæssige skøn over, hvorledes fremtidige begivenheder påvirker værdien af disse aktiver og forpligtelser. Skøn, der er væsentlige for regnskabsaflæggelsen, foretages blandt andet ved opgørelse af nedskrivninger på værdiforringede udlån, dagsværdier af noterede finansielle instrumenter samt hensatte forpligtelser, jf. nærmere redegørelse i årsrapporten 2009. De anvendte skøn er baseret på forudsætninger, som ledelsen vurderer er forsvarlige, men som i sagens natur er usikre. Endvidere er koncernen underlagt risici og usikkerheder, som kan føre til, at de faktiske resultater vil afvige fra disse skøn.

RESULTATOPGØRELSE OG TOTALINDKOMSTOPGØRELSE

Note	(mio. kr.)	Jyske Bank-koncernen		Jyske Bank-koncernen		Jyske Bank	
		1. halvår 2010	1. halvår 2009	2. kvartal 2010	2. kvartal 2009	1. halvår 2010	1. halvår 2009
1	Renteindtægter	3.048	4.264	1.525	1.948	2.866	4.116
2	Renteudgifter	739	2.129	371	832	753	2.167
	Netto renteindtægter	2.309	2.135	1.154	1.116	2.113	1.949
	Udbytte af aktier mv.	22	29	20	26	22	29
3	Gebyrer og provisionsindtægter	696	667	335	352	574	556
	Afgivne gebyrer og provisionsudgifter	84	76	43	39	59	60
	Netto rente- og gebyrindtægter	2.943	2.755	1.466	1.455	2.650	2.474
4	Kursreguleringer	353	419	77	184	351	400
5	Andre driftsindtægter	187	171	96	86	103	109
6	Udgifter til personale og administration	1.787	1.634	898	748	1.582	1.412
	Af- og nedskrivninger på immaterielle og materielle aktiver	90	93	36	48	43	54
	Andre driftsudgifter	212	176	91	97	211	176
7	Nedskrivninger på udlån mv.	1.000	1.144	402	480	948	1.082
8	Resultat af kapitalandele i associerede og tilknyttede virksomheder	4	-14	7	-4	60	15
	Resultat før skat	398	284	219	348	380	274
9	Skat	102	75	53	92	85	68
	Periodens resultat	296	209	166	256	295	206
	Fordeles således:						
	Aktionærerne i Jyske Bank A/S	295	206	167	254		
	Minoritetsinteresser	1	3	-1	2		
	I alt	296	209	166	256		
10	Resultat pr. aktie, kr.	4,55	3,88	2,57	4,79		
10	Resultat pr. aktie udvandet, kr.	4,55	3,88	2,57	4,79		
	Opgørelse af totalindkomst						
	Periodens resultat	296	209	166	256		
	Anden totalindkomst:						
	Valutakursregulering af udenlandske enheder	272	178	209	128		
	Regnskabsmæssig sikring af udenlandske enheder	-271	-176	-208	-127		
	Skat af anden totalindkomst	67	44	51	32		
	Anden totalindkomst efter skat	68	46	52	33		
	Periodens totalindkomst	364	255	218	289		
	Fordeles således:						
	Aktionærerne i Jyske Bank A/S	363	252	219	287		
	Minoritetsinteresser	1	3	-1	2		
	I alt	364	255	218	289		

BALANCE

Note	Jyske Bank-koncernen			Jyske Bank		
	30. juni 2010	31. dec. 2009	30. juni 2009	30. juni 2010	31. dec. 2009	30. juni 2009
(mio. kr.)						
AKTIVER						
	Kassebeholdning og anfordringstilgodehavender hos centralbanker					
	1.464	1.017	1.446	1.359	936	1.411
11	Tilgodehavender hos kreditinstitutter og centralbanker					
	18.295	18.609	26.571	31.653	30.943	37.795
7	Udlån til amortiseret kostpris					
	112.201	110.592	117.063	96.511	95.854	103.497
	Obligationer til dagsværdi					
	46.955	39.834	31.350	46.367	39.251	31.213
	Obligationer til amortiseret kostpris					
	15.270	17.691	15.904	15.270	17.691	15.904
	Aktier mv.					
	1.029	979	759	974	926	702
	Kapitalandele i associerede virksomheder					
	503	499	549	502	498	548
	Kapitalandele i tilknyttede virksomheder					
	0	0	0	4.046	3.752	3.805
	Aktiver tilknyttet puljeordninger					
	14.915	13.470	10.776	14.915	13.470	10.776
	Immaterielle aktiver					
	238	251	255	236	249	253
	Grunde og bygninger i alt					
	2.072	2.060	2.058	1.911	1.907	1.887
	heraf investeringsejendomme					
	33	34	0	0	0	0
	heraf domicilejendomme					
	2.039	2.026	2.058	1.911	1.907	1.887
	Øvrige materielle aktiver					
	494	467	472	90	95	122
	Aktuelle skatteaktiver					
	233	145	403	136	49	319
	Udskudte skatteaktiver					
	1	1	0	0	0	0
	Aktiver i midlertidig besiddelse					
	96	80	72	22	8	7
12	Andre aktiver					
	30.528	18.614	18.475	30.274	18.381	18.276
	Periodeafgrænsningsposter					
	232	201	201	119	96	102
	Aktiver i alt	244.526	224.510	226.354	244.385	226.617
PASSIVER						
Gæld						
	Gæld til kreditinstitutter og centralbanker					
	19.744	20.418	32.448	25.039	25.283	38.471
13	Indlån					
	98.626	95.324	100.719	93.781	90.698	95.748
	Indlån i puljeordninger					
	14.379	13.966	11.052	14.379	13.966	11.052
	Udstedte obligationer					
	55.581	50.301	38.371	55.581	50.301	38.371
	Aktuelle skatteforpligtelser					
	27	42	32	6	3	1
14	Andre passiver					
	38.422	27.101	27.963	38.153	26.887	27.708
	Periodeafgrænsningsposter					
	172	178	185	5	9	16
	Gæld i alt	226.951	210.770	226.944	207.147	211.367
Hensatte forpligtelser						
	Hensættelser til pensioner o.l.					
	407	410	403	371	369	371
	Hensættelser til udskudt skat					
	520	518	584	142	142	223
7	Hensættelser til tab på garantier					
	518	448	263	848	699	388
	Andre hensatte forpligtelser					
	29	29	27	12	11	9
	Hensatte forpligtelser i alt	1.474	1.277	1.373	1.221	991
15	Efterstillede kapitalindskud					
	3.255	3.252	3.251	3.255	3.252	3.251
Egenkapital						
	Aktiekapital					
	648	648	540	648	648	540
	Opskrivningshenlæggelser					
	282	282	278	229	229	220
	Valutaomregningsreserve					
	1	0	2	1	0	2
	Reserve efter indre værdis metode					
	0	0	0	2.019	2.019	2.220
	Overført overskud					
	11.882	11.556	10.188	9.916	9.590	8.026
	Minoritetsinteresser					
	33	37	48	0	0	0
	Egenkapital i alt	12.846	11.056	12.813	12.486	11.008
	Passiver i alt	244.526	226.354	244.385	224.106	226.617

EGENKAPITALOPGØRELSE
Jyske Bank-koncernen

	Aktiekapital	Opskrivningshæ- læggelser	Valutaom- regnings- reserve	Overført overskud	I alt	Minoritets- interesser	Total egenkapital
(mio. kr.)							
Egenkapital 1. januar 2010	648	282	0	11.556	12.486	37	12.523
Periodens totalindkomst	0	0	1	362	363	1	364
Køb af egne aktier	0	0	0	-459	-459	0	-459
Salg af egne aktier	0	0	0	423	423	0	423
Regulering af minoritetsinteresser	0	0	0	0	0	0	0
Skat af egenkapitalposter	0	0	0	0	0	-5	-5
Egenkapital 30. juni 2010	648	282	1	11.882	12.813	33	12.846

	Aktiekapital	Opskrivningshæ- læggelser	Valutaom- regnings- reserve	Overført overskud	I alt	Minoritets- interesser	Total egenkapital
(mio. kr.)							
Egenkapital 1. januar 2009	540	278	-5	9.864	10.677	45	10.722
Periodens totalindkomst	0	0	7	245	252	3	255
Køb af egne aktier	0	0	0	-335	-335	0	-335
Salg af egne aktier	0	0	0	456	456	0	456
Regulering af minoritetsinteresser	0	0	0	0	0	0	0
Skat af egenkapitalposter	0	0	0	-42	-42	0	-42
Egenkapital 30. juni 2009	540	278	2	10.188	11.008	48	11.056

Specifikation af periodens totalindkomst fremgår under resultatopgørelsen.

SOLVENSOPGØRELSE

(mio. kr.)	Koncern 30. juni 2010	Koncern 31. dec. 2009	Koncern 30. juni 2009
Egenkapital	12.846	12.523	11.056
Heraf opskrivningshenlæggelser	282	282	278
Heraf valutaomregningsreserve	1	0	2
Kernekapital	12.563	12.241	10.776
Immaterielle aktiver	-238	-251	-255
Udsudte skatteaktiver	-1	-1	-39
Medregnet hybrid kernekapital	1.601	1.585	1.642
Forskel mellem forventet tab og regnskabsmæssige nedskrivninger	-10	-2	-62
Øvrige fradrag	-29	-29	-30
Kernekapital inkl. hybrid kernekapital efter fradrag	13.886	13.543	12.032
Medregnet efterstillede kapitalindskud og opskrivningshenlæggelser	1.894	1.892	1.887
Forskel mellem forventet tab og regnskabsmæssige nedskrivninger	-10	-2	-62
Øvrige fradrag	-29	-29	-29
Supplerende kapital efter fradrag	1.855	1.861	1.796
Basiskapital efter fradrag	15.741	15.404	13.828
Vægtede poster med kreditrisiko mv.	83.541	78.880	78.997
Vægtede poster med markedsrisiko	12.297	11.504	9.129
Vægtede poster med operationel risiko	10.669	10.036	10.036
Vægtede poster i alt	106.507	100.420	98.162
Solvensprocent	14,8	15,3	14,1
Kernekapitalprocent inkl. hybrid kernekapital	13,0	13,5	12,3
Kernekapitalprocent ekskl. hybrid kernekapital	11,5	11,9	10,6

PENGESTRØMSOPGØRELSE I SAMMENDRAG

(mio. kr.)	Jyske Bank-koncernen	
	1. halvår 2010	1. halvår 2009
Periodens resultat	296	209
Regulering for ikke kontante driftsposter og ændring i driftskapitalen	761	-5.309
Pengestrømme fra driftsaktivitet	1.057	-5.100
Køb af dattervirksomheder	0	-6
Køb af materielle aktiver	-115	-93
Køb af immaterielle aktiver	-2	-3
Pengestrømme fra investeringsaktivitet	-117	-102
Køb og salg af egne aktier	-36	121
Optagelse af efterstillede kapitalindskud	3	-31
Pengestrømme fra finansieringsaktivitet	-33	90
Periodens pengestrøm	907	-5.112
Likvider primo	16.967	29.425
Likvider ultimo	17.874	24.313
Likvider ultimo omfatter:		
Kassebeholdning mv.	1.464	1.446
Tilgodehavender hos kreditinstitutter og centralbanker	16.410	22.867
Likvider ultimo	17.874	24.313

Køb af dattervirksomheder består af udskudte betalinger.

Note	Jyske Bank-koncernen		Jyske Bank	
	1. halvår 2010	1. halvår 2009	1. halvår 2010	1. halvår 2009
(mio. kr.)				
1 Renteindtægter				
Tilgodehavender hos kreditinstitutter og centralbanker	68	339	109	442
Udlån	2.170	3.073	1.953	2.825
Obligationer	775	817	769	815
Afledte finansielle instrumenter i alt	13	0	13	0
Heraf				
Valutakontrakter	46	-56	46	-56
Rentekontrakter	-33	56	-33	56
Øvrige	22	35	22	34
I alt	3.048	4.264	2.866	4.116
Heraf udgør indtægter af ægte købs- og tilbagesalgsforretninger ført under:				
Tilgodehavender hos kreditinstitutter og centralbanker	7	30	7	30
Udlån	33	120	33	120
2 Renteudgifter				
Gæld til kreditinstitutter og centralbanker	76	333	90	381
Indlån	390	1.260	390	1.250
Udstedte obligationer	220	472	220	472
Efterstillede kapitalindskud	53	63	53	63
Andet	0	1	0	1
I alt	739	2.129	753	2.167
Heraf udgør renteudgifter af ægte salgs- og tilbagekøbsforretninger ført under:				
Gæld til kreditinstitutter og centralbanker	7	9	7	9
Indlån	12	1	12	1
3 Gebyrer og provisionsindtægter				
Værdipapirhandel og depoter	352	294	293	246
Betalingsformidling	76	81	61	63
Lånesagsgebyrer	65	92	56	77
Garantiprovision	113	110	113	111
Øvrige gebyrer og provisioner	90	90	51	59
I alt	696	667	574	556

Note	Jyske Bank-koncernen		Jyske Bank	
	1. halvår 2010	1. halvår 2009	1. halvår 2010	1. halvår 2009
(mio. kr.)				
4 Kursreguleringer				
Obligationer	297	153	312	154
Aktier mv.	8	55	7	53
Valuta	193	232	178	216
Valuta-, rente-, aktie-, råvare- og andre kontrakter samt andre afledte finansielle instrumenter	-150	-41	-151	-43
Aktiver tilknyttet puljeordninger	666	301	666	301
Indlån i puljeordninger	-666	-301	-666	-301
Øvrige aktiver	5	2	5	2
Udstedte obligationer	0	6	0	6
Øvrige forpligtelser	0	12	0	12
I alt	353	419	351	400
5 Andre driftsindtægter				
Drift af fast ejendom	28	28	31	32
Fortjeneste ved salg af ejendomme og driftsmidler	1	1	0	1
Øvrige ordinære indtægter	158	142	72	76
I alt	187	171	103	109

Note	Jyske Bank-koncernen		Jyske Bank	
	1. halvår 2010	1. halvår 2009	1. halvår 2010	1. halvår 2009
(mio. kr.)				
6 Udgifter til personale og administration				
Personaleudgifter				
Lønninger mv.	948	916	839	797
Pensioner	133	132	117	119
Udgifter til social sikring	87	-25	83	-35
I alt	1.168	1.023	1.039	881
Lønninger og vederlag til bestyrelse, direktion og repræsentantskab				
Direktion	10	10	10	10
Bestyrelse	1	1	1	1
Repræsentantskab	1	0	1	0
I alt	12	11	12	11
Øvrige administrationsudgifter	607	600	531	520
I alt udgifter til personale og administration	1.787	1.634	1.582	1.412
Øvrige administrationsudgifter				
IT-udgifter	282	291	257	261
Husleje, lys og varme mv.	55	55	49	48
Porto, telefon mv.	34	43	30	38
Øvrige administrationsudgifter	236	211	195	173
I alt	607	600	531	520
Heltidsmedarbejdere, gns. antal	3.866	3.972	3.417	3.441

Jyske Bank A/S's Pensionstilskudsfond yder pensionstilskud til nuværende og tidligere medlemmer i direktionen i Jyske Bank A/S og deres efterladte.

Note	Jyske Bank-koncernen		Jyske Bank	
	1. halvår 2010	1. halvår 2009	1. halvår 2010	1. halvår 2009
(mio. kr.)				
7 Nedskrivninger på udlån og hensættelser på garantier				
Nedskrivnings- og hensættelsessaldo primo	3.412	1.537	3.182	1.411
Nedskrivninger/hensættelser i perioden	936	955	889	893
Tabsovført dækket af nedskrivninger/hensættelser	-219	-365	-205	-355
Renteregulering	16	16	8	13
Nedskrivnings- og hensættelsessaldo ultimo	4.145	2.143	3.874	1.962
Nedskrivninger på udlån	3.627	1.880	3.026	1.574
Hensættelser på garantier	518	263	848	388
Nedskrivnings- og hensættelsessaldo ultimo	4.145	2.143	3.874	1.962
Nedskrivninger/hensættelser i perioden	936	955	889	893
Tabsovført ej dækket af nedskrivninger/hensættelser	102	233	97	229
Indgået på tidligere afskrevne fordringer	-38	-44	-38	-40
Nettopåvirkning indregnet i resultatopgørelsen	1.000	1.144	948	1.082
Individuelle nedskrivninger på udlån primo	2.513	1.056	2.101	902
Nedskrivninger i perioden	750	772	654	656
Tabsovført dækket af nedskrivninger	-213	-350	-199	-340
Renteregulering	14	12	6	9
Individuelle nedskrivninger på udlån ultimo	3.064	1.490	2.562	1.227
Individuelle hensættelser på garantier primo	399	95	593	122
Hensættelser i perioden	41	143	94	209
Tabsovført dækket af hensættelser	-6	-15	-6	-15
Individuelle hensættelser på garantier ultimo	434	223	681	316
Gruppevise nedskrivninger på udlån primo	451	302	383	279
Nedskrivninger i perioden	110	84	79	64
Renteregulering	2	4	2	4
Gruppevise nedskrivninger på udlån ultimo	563	390	464	347
Gruppevise hensættelser på garantier primo	49	84	105	108
Hensættelser i perioden	35	-44	62	-36
Gruppevise hensættelser på garantier ultimo	84	40	167	72

Note	Jyske Bank-koncernen		Jyske Bank	
	1. halvår 2010	1. halvår 2009	1. halvår 2010	1. halvår 2009
(mio. kr.)				
8 Resultat af kapitalandele i associerede og tilknyttede virksomheder				
Resultat af kapitalandele i associerede virksomheder	4	-14	4	-14
Resultat af kapitalandele i tilknyttede virksomheder	0	0	56	29
I alt	4	-14	60	15
9 Effektiv skatteprocent				
Selskabsskatteprocent i Danmark	25,0	25,0	25,0	25,0
Ikke-skattepligtige indtægter og ikke-fradragsberettigede udgifter mv.	0,6	1,4	-2,6	-0,2
I alt	25,6	26,4	22,4	24,8
10 Resultat pr. aktie				
Periodens resultat	296	209		
Minoritetsinteressers andel	-1	-3		
Aktionærerne i Jyske Bank A/S' s andel	295	206		
Gennemsnitligt antal aktier	64.800.000	54.000.000		
Gennemsnitligt antal egne aktier	-87.236	-880.692		
Gennemsnitligt antal aktier i omløb	64.712.764	53.119.308		
Antal udestående aktier i omløb, ultimo	64.550.236	53.481.335		
Resultat pr. aktie (EPS) kr.	4,55	3,88		
Resultat pr. aktie udvandet (EPS-D) kr.	4,55	3,88		

Note	Jyske Bank-koncernen			Jyske Bank		
	30. juni 2010	31. dec. 2009	30. juni 2009	30. juni 2010	31. dec. 2009	30. juni 2009
(mio. kr.)						
11 Tilgodehavender hos kreditinstitutter og centralbanker						
Tilgodehavender på opsigelse hos centralbanker	4.400	8.098	12.998	4.400	8.098	12.998
Tilgodehavender hos kreditinstitutter	13.895	10.511	13.573	27.253	22.845	24.797
I alt	18.295	18.609	26.571	31.653	30.943	37.795
12 Andre aktiver						
Positiv markedsværdi af afledte finansielle instrumenter mv.	28.895	16.278	16.443	28.825	16.267	16.441
Tilgodehavende renter og provision	888	1.360	1.154	970	1.450	1.287
Øvrige aktiver	745	976	878	479	664	548
I alt	30.528	18.614	18.475	30.274	18.381	18.276
13 Indlån						
På anfordring	60.021	65.487	69.480	55.514	61.204	66.278
Med opsigelsesvarsel	5.787	4.404	2.622	5.662	4.291	2.510
Tidsindskud	26.547	18.804	22.270	26.334	18.574	20.613
Særlige indlånsformer	6.271	6.629	6.347	6.271	6.629	6.347
I alt	98.626	95.324	100.719	93.781	90.698	95.748
14 Andre passiver						
Modpost til negative obligationsbeholdninger ifm. repo-/reverseforretninger	2.835	4.897	2.906	2.835	4.897	2.906
Negativ værdi af afledte finansielle instrumenter mv.	28.480	15.248	16.161	28.420	15.247	16.160
Skyldige renter og provision	1.270	349	1.476	1.267	336	1.466
Øvrige passiver	5.837	6.607	7.420	5.631	6.407	7.176
I alt	38.422	27.101	27.963	38.153	26.887	27.708
15 Efterstillede kapitalindskud						
Supplerende kapital:						
6,73% Obligationslån EUR 15 mio. 2017-2026	112	111	111	112	111	111
7,00% Obligationslån EUR 25 mio. 29.05.2024 *	186	186	186	186	186	186
Var.% Obligationslån EUR 10 mio. 13.02.2023	75	75	75	75	75	75
5,65% Obligationslån EUR 10 mio. 27.03.2023	75	75	75	75	75	75
5,67% Obligationslån EUR 10 mio. 31.07.2023	75	75	75	75	75	75
Var.% Obligationslån EUR 146,4 mio. 19.04.2016 *	1.089	1.089	1.087	1.089	1.089	1.087
	1.612	1.611	1.609	1.612	1.611	1.609
Hybrid kernekapital:						
Var.% Obligationslån EUR 120,5 mio. Uendelig	898	897	897	898	897	897
Var.% Obligationslån EUR 100 mio. Uendelig	745	744	745	745	744	745
	1.643	1.641	1.642	1.643	1.641	1.642
I alt	3.255	3.252	3.251	3.255	3.252	3.251
Efterstillede kapitalindskud, som medregnes ved opgørelse af basiskapitalen	3.213	3.195	3.251	3.213	3.195	3.251
* Kan førtidsindfries på kupon dagen 3 år før den angivne kontraktlige udløbsdato, hvor der er renteforhøjelse.						

Note	Jyske Bank-koncernen			Jyske Bank		
	30. juni 2010	31. dec. 2009	30. juni 2009	30. juni 2010	31. dec. 2009	30. juni 2009
(mio. kr.)						
16 Eventualforpligtelser						
Eventualforpligtelser						
Finansgarantier	7.244	6.101	6.200	21.378	19.179	18.116
Tabsgarantier for realkreditlån	3.478	3.045	1.552	3.478	3.045	1.552
Tinglysnings- og konverteringsgarantier	1.676	2.028	1.671	1.676	2.028	1.671
Øvrige eventualforpligtelser	2.124	2.103	2.142	2.124	2.103	2.142
I alt	14.522	13.277	11.565	28.656	26.355	23.481
Andre forpligtende aftaler						
Uigenkaldelige kredittilsagn	2.171	1.965	2.347	2.171	1.965	2.347
Øvrige	39	39	24	39	39	24
I alt	2.210	2.004	2.371	2.210	2.004	2.371

Totalkredit-lån formidlet af Jyske Bank er fra 2007 omfattet af en aftalt modregningsret i fremtidige løbende provisioner, som Totalkredit kan gøre gældende i tilfælde af tabskonstatering på de formidlede lån. Jyske Bank forventer ikke, at denne modregning får væsentlig indvirkning på Jyske Banks finansielle stilling.

Som følge af de forretningsmæssige aktiviteter er Jyske Bank part i forskellige retssager og tvister. Jyske Bank vurderer risikoen i hvert enkelt tilfælde, og nødvendige hensættelser bogføres under hensættelser til forpligtelser. Jyske Bank forventer ikke, at sådanne tvister får væsentlig indvirkning på Jyske Banks finansielle stilling.

Jyske Bank er med i den statsgarantiordning (Det Private Beredskab), som blev vedtaget i det danske Folketing den 10. oktober 2008. Ordningen løber fra den 5. oktober 2008 til og med den 30. september 2010 og indebærer en ubetinget statsgaranti for danske bankers forpligtelser, bortset fra efterstillede kapitalindskud og særligt dækkede obligationer. Jyske Banks andel af garantiprovision og selvrisiko udgør 5,21%, svarende til en årlig garantiprovision på ca. 290 mio. kr. og en selvrisiko på ca. 1.042 mio. kr., hvoraf de 521 mio. kr. først bliver aktuelle, hvis det samlede støttebehov for den danske finansielle sektor overstiger 25 mia. kr. Ultimo 1. halvår 2010 har Jyske Bank samlet hensat 322 mio. kr. vedrørende selvriskoen. Hensættelsen er opgjort som Jyske Banks andel af 6,1 mia. kr.

Foreningen af investorer i Jyske Invest Hedge Markedsneutral – Obligationer har bebudet et gruppessøgsmål mod Jyske Bank. Gruppessøgsmålet indeholder en påstand om, at Jyske Bank har ydet mangelfuld og vildledende rådgivning i forbindelse med salget af investeringsbeviserne i Jyske Invest Hedge Markedsneutral – Obligationer. Jyske Bank forventer ikke, at forholdet får væsentlig indvirkning på Jyske Banks finansielle stilling.

Eventuelle individuelle søgsmål mod Jyske Bank i relation til bankens generelle håndtering af rådgivningen i forbindelse med salget af andele i Jyske Invest Hedge Markedsneutral – Obligationer vurderes løbende. Jyske Bank forventer ikke, at forholdet får væsentlig indvirkning på Jyske Banks finansielle stilling.

Sikkerhedsstillelse

Jyske Bank har deponeret obligationer hos nationalbanker og clearingscentraler mv. i forbindelse med clearing og afvikling af fonds- og valutaterminsforretninger, med en samlet kursværdi på

7.031 11.435 20.903

17 Aktionærer

Nykredit, København og Baillie Gifford & Co. Ltd., Edinburgh har meddelt en ejerandel på over 5% af Jyske Banks aktiekapital.

18 **Nærtstående parter**

Jyske Bank er bankforbindelse for en række af de nærtstående parter. Transaktioner med nærtstående parter er foretaget på markedsmæssige vilkår.

I 1. halvår 2010 har der ikke været usædvanlige transaktioner med nærtstående parter. Der henvises til Jyske Banks årsrapport 2009 for en nærmere beskrivelse af transaktioner med nærtstående parter.

19 Segmentregnskab Jyske Bank-koncernen
 (mio. kr.)

1. halvår 2010	Bankaktiviteter	Handel og Investering	Det Private Beredskab mv.	Øvrige	Jyske Bank-koncernen
Bruttoindtjening	2.146	1.216	0	121	3.483
Omkostninger	1.501	380	211	-3	2.089
Resultat før nedskrivninger på udlån mv.	645	836	-211	124	1.394
Nedskrivninger på udlån mv.	964	21	16	-1	1.000
Resultat af kapitalandele	83	0	0	-79	4
Resultat før skat	-236	815	-227	46	398
Interne indtjeningsallokeringer	145	-146	0	1	0
Indlån	72.170	25.937	0	519	98.626
Udlån	71.718	41.206	0	-723	112.201
Garantier	12.689	1.327	0	506	14.522
Obligationer og aktier	53	62.646	0	555	63.254
Aktiver i alt	73.129	152.825	0	18.572	244.526
1. halvår 2009	Bankaktiviteter	Handel og Investering	Det Private Beredskab mv.	Øvrige	Jyske Bank-koncernen
Bruttoindtjening	2.204	1.000	0	141	3.345
Omkostninger	1.424	389	176	-86	1.903
Resultat før nedskrivninger på udlån mv.	780	611	-176	227	1.442
Nedskrivninger på udlån mv.	1.016	9	119	0	1.144
Resultat af kapitalandele	83	0	0	-97	-14
Resultat før skat	-153	602	-295	130	284
Interne indtjeningsallokeringer	103	-104	0	1	0
Indlån	83.663	16.499	0	557	100.719
Udlån	76.846	39.502	0	715	117.063
Garantier	9.670	1.258	0	637	11.565
Obligationer og aktier	56	50.431	0	-2.474	48.013
Aktiver i alt	78.605	141.153	0	6.596	226.354

Jyske Bank driver primært virksomhed under det fælles brand "Jyske". Koncernen er organiseret i en række forretningsområder og stabsenheder af hensyn til forskelle i produkter og tjenesteydelser samt lovgivningsmæssige rammer. Den interne ledelsesrapportering omfatter følgende segmenter:

Bankaktiviteter:

Bankaktiviteter er primært rettet mod danske privatpersoner, erhvervsvirksomheder samt offentlige institutioner. Bankaktiviteterne omfatter personlig rådgivning i forbindelse med finansielle løsninger herunder leasing- og finansieringsaktiviteter.

Handel og Investering:

Handel og Investering er rettet mod danske og internationale investorer. Handel og Investering omfatter investeringsrådgivning og kapitalforvaltning, herunder handel med renteprodukter, valuta, obligationer, aktier, råvarer og derivater. Endelig omfatter Handel og Investering koncernens strategiske balance- og risikostyring.

Det Private Beredskab mv.:

Det Private Beredskab mv. præsenteres som et selvstændigt driftssegment til trods for, at der ikke er tale om et egentlig forretningsområde i Jyske Bank. I den interne ledelsesrapportering er der fokus på omkostningerne til Det Private Beredskab, og det er ledelsens ønske at vurdere øvrige segmenter eksklusiv omkostningerne til Det Private Beredskab. Segmentet indeholder også ekstraordinære bidrag til Indskydergarantifonden.

Øvrige områder:

Omfatter en række hjemstedsenheder, herunder IT-udvikling, forretningsudvikling, kommunikation og marketing, ejendomme, økonomi- og risikostyring samt øvrige stabsfunktioner og mindre datterselskaber. Øvrige omfatter endvidere regnskabsmæssige eliminerings.

KONCERNOVERSIGT

(Mio. kr.)	Aktivitet *		Selskabs- kapital	Egenkapital ultimo 2009	Ejerandel i %	Stemme- andel i %	Resultat 2009
30. juni 2010			1000 enheder	(Mio. kr.)			(Mio. kr.)
Jyske Bank A/S		DKK	648.000	12.486			464
Dattervirksomheder, der konsolideres							
Jyske Bank (Gibraltar) Ltd.	a	GBP	26.500	1.536	100	100	69
Jyske Bank (Gibraltar) Nominees Ltd.	d	GBP	0	0	100	100	0
Jyske Bank (Gibraltar) Management Ltd.	d	GBP	0	0	100	100	0
Jyske Bank (Gibraltar) Secretaries Ltd.	d	GBP	0	0	100	100	0
Trendsetter, S.L., Spanien	e	EUR	706	17	100	100	0
Jyske Bank Nominees Ltd., London	d	GBP	0	0	100	100	0
Jyske Bank (Schweiz) AG	a	CHF	60.000	880	100	100	21
Berben's Effectenkantoor BV, Holland	b	EUR	45	92	60	60	18
Jyske Finans A/S	c	DKK	70.000	706	100	100	-19
Nordisk Factoring A/S, København	c	DKK	12.000	36	100	100	-14
Gl. Skovridergaard A/S	e	DKK	16.000	27	100	100	-6
Sundbyvesterhus A/S	e	DKK	518	48	100	100	2
Silkeborg Data A/S	f	DKK	50.000	432	100	100	18
Jyske Global Asset Management							
Fondsmæglerselskab A/S, København	b	DKK	15.500	32	100	100	-4

* Aktivitet:

a: Bank

b: Fondsmægler

c: Leasing, finansiering og factoring

d: Investering og finansiering

e: Ejendomme og kursusvirksomhed

f: IT

g: Øvrige

SELSKABSOPLYSNINGER OG ØVRIG INFORMATION

Selskabsoplysninger

Jyske Bank A/S
Vestergade 8-16
8600 Silkeborg

Telefon +45 89 89 89 89
Telefax + 45 89 89 19 99
Hjemmeside www.jyskebank.dk
E-mail jyskebank@jyskebank.dk

Hjemsted: Silkeborg, Danmark
CVR nr. 17 61 66 17

Øvrig information**Kontaktpersoner**

Anders Dam
Telefon: +45 89 89 89 89

Birger Krøgh Nielsen
Telefon: +45 89 89 64 44

NOTAT

Finanstilsynet

29. juni 2010

Redegørelse om inspektion i Jyske Bank A/S (Gibraltar)

1. Indledning

Finanstilsynet var i maj 2010 på inspektion i Jyske Bank A/S vedrørende datterbanken i Gibraltar. Inspektionen var et led i Finanstilsynets løbende tilsyn med Jyske Bank koncernen.

På inspektionen gennemgik Finanstilsynet datterbankens kreditområde.

Denne redegørelse offentliggøres efter reglerne i bekendtgørelse om penge- og realkreditinstitutters pligt til at offentliggøre Finanstilsynets vurdering af instituttet.

2. Sammenfatning og risikovurdering

Finanstilsynet gennemgik på inspektionen 99 af udlånsengagementerne. Hovedparten var udlån til privatkunder.

Datterbankens udlån udgør cirka 1,1 procent af Jyske Bank koncernens samlede udlån. Forretningskonceptet er udlån med fuld sikkerhed i form af pant i værdipapirer, indlån eller fast ejendom inden for 60 procent af ejendommens værdi. Datterbanken er i færd med at flytte hovedparten af sine udlån med sikkerhed i fast ejendom til Jyske Bank A/S i Danmark.

Finanstilsynet konstaterede ved inspektionen, at der tidligere har været problemer med kreditstyringen, herunder manglende funktionsadskillelse og kontroller. Der er rettet op på manglerne med en række tiltag, herunder en organisationsændring i slutningen af 2008.

Kreditrisikoen i udlånsporteføljen vurderes at være forholdsvis lille. Finanstilsynet fandt ikke grundlag for at påbyde yderligere nedskrivninger.

Inspektionen gav ikke anledning til ændring af Finanstilsynets vurdering af Jyske Bank koncernens solvensbehov.

**NOTAT****Finanstilsynet**

14. juli 2010

Redegørelse om inspektion i Jyske Bank A/S (privatkunder)

1. Indledning

Finanstilsynet var i juni 2010 på inspektion i Jyske Bank A/S. Inspektionen var en funktionsundersøgelse, det vil sige en undersøgelse af et eller flere udvalgte områder. På inspektionen gennemgik Finanstilsynet risikoen på bankens udlån til privatkunder og bankens kreditstyring på området.

Denne redegørelse offentliggøres efter reglerne i bekendtgørelse om penge- og realkreditinstitutters pligt til at offentliggøre Finanstilsynets vurdering af instituttet.

2. Sammenfatning og risikovurdering

Finanstilsynet gennemgik ved inspektionen 182 udlånsengagementer, hvor hovedparten var i størrelsesintervallet fra 200.000 kr. til 5 mio. kr. Engagementerne var fordelt på flere forskellige stikprøver.

Finanstilsynet konstaterede ved gennemgangen af stikprøver, at der ikke var grundlag for at kræve ændring af bankens samlede niveau for nedskrivninger.

Finanstilsynet vurderede, at banken generelt har procedurer, som understøtter identifikationen af kritiske engagementer. Finanstilsynet vurderede endvidere, at kvaliteten af bankens bevillingsgrundlag var bedre end gennemsnittet for større banker.

Banken har opgjort solvensbehovet pr. 31. marts 2010 til 9,5 procent. Den faktiske solvens pr. 31. marts 2010 var 14,7 procent.

Inspektionen gav ikke anledning til ændring af Finanstilsynets vurdering af bankens solvensbehov.