

Å R S R A P P O R T 2 0 0 4



ÅRSBERETNING

JYSKE BANK-KONCERNEN I HOVEDTAL	2
SAMMENDRAG	3
JYSKE BANK-AKTIEN	5
RESULTAT OG FORVENTNINGER	7
RISIKO- OG KAPITALSTYRING	15
BEGREBER MV.	29

IAS/IFRS

OVERGANG TIL IAS/IFRS I 2005	31
------------------------------	----

ÅRSREGNSKAB

ANVENDT REGNSKABSPRAKSIS	33
RESULTATOPGØRELSE	36
BALANCE	37
KONCERNOVERSIGT	38
PÅTEGNINGER	39
NOTER	41
PENGESTRØMSOPGØRELSE	64
JYSKE BANK A/S I HOVEDTAL	65
FINANSTILSYNETS NØGLETALSSYSTEM	66

Jyske Bank A/S
Vestergade 8-16
8600 Silkeborg

Telefon 89 22 22 22
Telefax 89 22 24 96
E-mail jyskebank@jyskebank.dk
www.jyskebank.dk

CVR nr. 17 61 66 17

Tryk: Silkeborg Bogtryk

RESULTATOPGØRELSE I SAMMENDRAG (kr. mio.)	2004	2003	2002	2001	2000
Netto renteindtægter	2.627	2.724	2.826	2.623	2.350
Udbytte af kapitalandele	110	84	64	98	69
Gebyr- og provisionsindtægter (netto)	1.082	924	758	668	759
Netto rente- og gebyrindtægter	3.819	3.732	3.648	3.389	3.178
Kursreguleringer	951	695	386	129	379
Andre ordinære indtægter	364	815	203	213	162
Driftsudgifter og driftsafskrivninger	3.000	2.711	2.598	2.443	2.142
Tab og hensættelser på debitorer	327	400	408	286	318
Kursreguleringer af kapitalinteresser	197	-322	-148	-112	-4
Ordinært resultat før skat	2.004	1.809	1.083	890	1.255
Skat	568	525	572	267	172
Årets resultat	1.436	1.284	511	623	1.083

HOVEDTAL FRA BALANCEN (kr. mio.)	2004	2003	2002	2001	2000
Udlån	74.441	63.761	95.302	82.537	75.362
Indlån	68.655	63.816	58.963	54.393	52.267
Udstedte obligationer	11.970	8.064	43.362	36.964	26.902
Balance	125.047	116.425	153.169	133.156	127.359
Egenkapital	8.096	7.843	6.658	6.174	5.887
Efterstillede kapitalindskud	2.737	1.809	2.600	2.663	2.110
Kursværdi af kapitalnedsættelser	1.190	315	654	348	603

NØGLETAL	2004	2003	2002	2001	2000
----------	------	------	------	------	------

Jyske Bank-aktien

Kr. pr. aktie à kr. 10

Basisindtjening	16,67	15,24	12,54	12,70	11,04
Ordinært resultat før skat	28,63	24,61	14,66	12,06	15,93
Årets resultat	20,44	17,47	6,92	8,39	13,76
Udbytte	0	0	0	0	0
Kursværdi af kapitalnedsættelse i pct. af aktiekapital	165,2	42,1	89,8	46,4	73,1
Ultimokurs	206	156	96	88	81
Indre værdi	119	109	89	85	79
Kurs/indre værdi	1,73	1,43	1,08	1,04	1,03
Kurs/resultat	10,1	8,9	13,8	10,5	5,9

Jyske Bank-koncernen

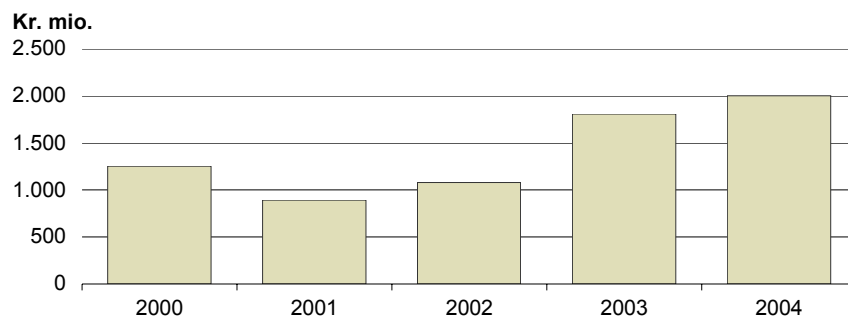
Solvensprocent	12,4	12,4	11,3	11,4	11,0
Kernekapitalprocent inkl. hybrid kapital	10,5	10,2	8,2	7,9	8,0
Kernekapitalprocent ekskl. hybrid kapital	9,4	10,2	8,2	7,9	8,0
Ordinært resultat før skat i pct. af gns. egenkapital	25,0	24,6	16,9	14,7	22,2
Årets resultat i pct. af gns. egenkapital	18,0	17,4	8,0	10,3	19,2
Indtjening pr. omkostningskrone	1,60	1,58	1,36	1,33	1,51
Renterisiko	0,6	1,7	1,0	2,8	0,7
Valutarisiko	0,1	0,1	0,4	0,6	0,6
Hensættelsesprocent	2,1	2,5	1,8	1,9	2,0
Årets tabs- og hensættelsesprocent	0,3	0,5	0,4	0,3	0,4
Antal heltidsmedarbejdere ultimo året	3.713	3.547	3.359	3.418	3.190

Sammendrag

- RESULTAT FØR SKAT KR. 2.004 MIO.
- Basisindtjening er steget 11% til kr. 1.167 mio.
- Beholdningsafkast efter fundingomkostninger udgør kr. 570 mio.
- Resultat før skat forrenter primoegenkapitalen med 25,6%.
- Resultat før skat pr. aktie er kr. 28,63.
- Solvens 12,4%, heraf kernekapital 10,5%.
- Budget 2005 viser en basisindtjening på kr. 1.100-1.300 mio.

Jyske Banks ordinære resultat før skat er med kr. 2.004 mio. det største i bankens historie. Resultatet er baseret på et højt aktivitetsniveau, fremgang i koncernens basale indtjeningsevne samt et lavt niveau for kredit- og markedsrisici. Basisindtjeningen viser en fortsat solid udvikling på et højt niveau. Beholdningsindtjeningen er høj på trods af et lavt risikoniveau. Endelig påvirker salget af Totalcredit også i 2004 positivt.

Ordinært resultat før skat



Koncernens indtjening er påvirket af en bedre udvikling i dansk økonomi. Det har - sammen med en tilfredsstillende nettotilgang af kunder - medført et øget forretningsomfang i form af stigende ind- og udlån. Samtidig har en stigende handelsaktivitet på værdipapirer og valuta og en øget aktivitet inden for betalingsformidling medført en stigning i gebyrindtjeningen. I modsat retning trækker, at det lave renteniveau og en øget konkurrence lægger pres på rentemarginalen.

Den højere aktivitet og bankens forventninger til gode markedsmuligheder de kommende år medfører øgede investeringer i IT, bygninger, forbedrede styringsværktøjer og fornyet tilgang af medarbejdere.

Den sunde udvikling i dansk økonomi understøtter en tilfredsstillende udvikling i kundernes økonomi og dermed risikoen for, at banken vil lide tab. Tab og hensættelser er på et lavt niveau, og kvaliteten i koncernens kreditportefølje er på et højt niveau og har udviklet sig positivt i 2004.

Koncernens egenbeholdning af værdipapirer mv. har givet et højt afkast på trods af et lavt risikoniveau. I afkastet indgår gevinst ved salg af bankens beholdning af Wessel & Vett-aktier.

De økonomiske indikatorer peger på en fortsat gunstig udvikling i dansk økonomi i 2005. Det danner grundlag for fortsat fremgang i Jyske Banks aktivitetsniveau. Basisindtjening før skat forventes for 2005 at ligge i niveauet kr. 1.100-1.300 mio.

Jyske Bank-aktien har i 2004 givet et afkast på 32,1%. Over de seneste 10 år har afkastet i gennemsnit været 21,2% p.a. Resultat før skat pr. aktie var kr. 28,63 mod kr. 24,61 i 2003. Markedsværdien var ultimo 2004 kr. 14 mia., det højeste nogensinde.

Jyske Bank har i en årrække oplevet en solid nettilgang af nye aktionærer. I 2004 kunne banken byde velkommen til knap 12.000 og havde ved udgangen af året over 230.000 aktionærer.

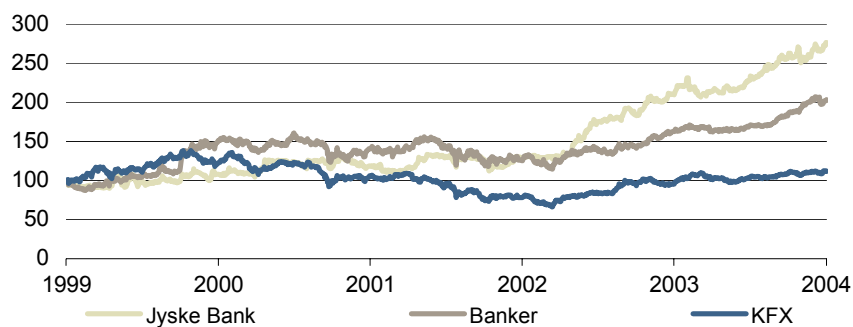
Jyske Bank-aktien

Jyske Bank-aktien har i 2004 givet et afkast på 32,1%. Kursen var ultimo 2004 206, svarende til en markedsværdi på kr. 14,0 mia. mod kr. 11,2 mia. ultimo 2003. Korrigeret for den i januar 2005 effektuerede kapitalnedsættelse på nominelt kr. 40 mio. og den foreslåede kapitalnedsættelse på nominelt kr. 9 mio., er markedsværdien kr. 13,0 mia.

Resultat før skat pr. aktie var kr. 28,63 for 2004 mod kr. 24,61 året før. Indre værdi udgjorde ultimo 2004 kr. 119 og kurs/indre værdi 1,73.

Kursudvikling

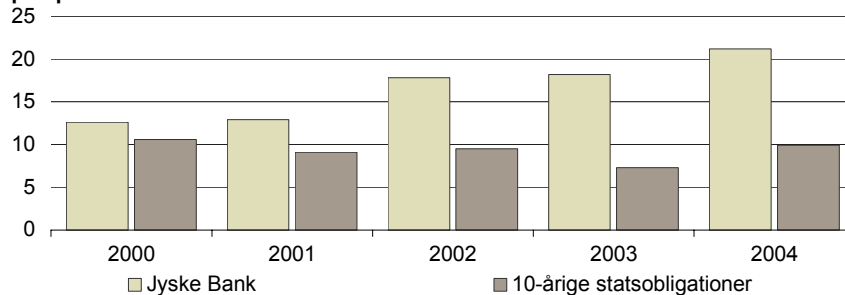
Indeks 100 = 30.12.1999



Over de seneste 10 år har Jyske Bank-aktien givet et afkast på 21,2% p.a. Til sammenligning har 10-årige statsobligationer givet et afkast på henholdsvis 10,5% i 2004 og 9,9% p.a. over de seneste 10 år.

10 års løbende afkast

pct. p.a.



Aktiekapitalen udgør ultimo 2004 kr. 680 mio. Korrigeret for den i januar 2005 effektuerede kapitalnedsættelse på nominelt kr. 40 mio. udgør aktiekapitalen kr. 640 mio.

Bestyrelsen foreslår, at der i lighed med de foregående år ikke udlobdes kontant udbytte for 2004.

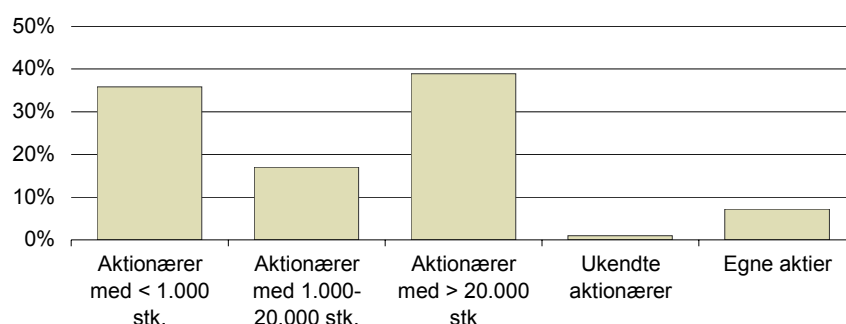
Bestyrelsen foreslår, jf. fondsbørsmeddelelse af 30. december 2004, at aktiekapitalen nedsættes med nominelt kr. 9 mio., svarende til 900.000 stk. aktier, fra nominelt kr. 640 mio. til nominelt kr. 631 mio.

Jyske Bank har i 2004 ved kapitalnedsættelser reduceret egenkapitalen med kr. 1.190 mio. I perioden 1999 til 2004 er egenkapitalen reduceret med kr. 3.616 mio. ved kapitalnedsættelser.

Banken har den 13. oktober 2004 gennemført et aktiesplit således, at stykstørrelsen på Jyske Bank-aktien er ændret fra kr. 20 til kr. 10.

Jyske Bank fik i 2004 en nettotilgang på knap 12.000 nye aktionærer og havde ved udgangen af året over 230.000 aktionærer. 36% af aktiekapitalen ejes af aktionærer, som hver især har under 1.000 aktier. Ultimo 2004 ejede to aktionærer mere end 5%: Nykredit, København og Jyske Bank, Silkeborg.

Aktiekapitalens fordeling



Jyske Banks medarbejderaktieordning er suppleret med en aktiespareordning. Hver enkelt fuldtidsansat medarbejder kan i alt erhverve aktier for modværdien af kr. 30.000 pr. år, inklusiv en delvis egenfinansiering, hvis en række indtjeningsmål opnås. Bankens direktion indgår på lige fod med øvrige medarbejdere i ordningen og er herudover ikke tildelt andre former for incitamentsprogrammer.

Jyske Bank afholder generalforsamling den 15. marts 2005 i Silkeborg.

Resultat og forventninger

Jyske Bank-koncernens ordinære resultat før skat for 2004 udgør kr. 2.004 mio., og forrenter primoeegenkapitalen med 25,6%. Det er det højeste resultat i bankens historie, og i sammenligning med 2003 - der også var et resultatmæssigt rekordår - er resultatet steget med 11%.

Resultatet er grundlagt på et højt aktivitetsniveau og stigende forretningsomfang. Basisindtjeningen viser en tilfredsstillende udvikling på et højt niveau. Beholdningsindtjeningen er høj på trods af et lavt risikoniveau. Resultatet er sammensat af følgende overordnede udviklingstendenser:

- Stigende aktivitetsniveau og forretningsomfang.
- Positiv udvikling i bruttoindtjening trods negative påvirkninger fra lavt renteniveau og stigende konkurrence.
- Omkostninger stigende som følge af strategiske tiltag.
- Tab og hensættelser på lavt niveau.
- Højt afkast på egenbeholdning af værdipapirer mv.

Herudover er regnskabet påvirket af følgende større enkeltstående forhold:

- Salg af aktier i Totalkredit.
- Salg af aktier i Wessel & Vett.

ORDINÆRT RESULTAT FØR SKAT 2000 - 2004					
Kr. mio.	2004	2003	2002	2001	2000
Netto renteindtægter	2.534	2.588	2.723	2.486	2.175
Udbytte af kapitalandele	105	81	48	70	36
Gebyr og provisionsindtægter (netto)	1.093	931	760	670	769
Netto rente- og gebyrindtægter	3.732	3.600	3.531	3.226	2.980
Kursreguleringer	384	332	188	207	175
Andre ordinære indtægter	364	290	203	213	161
Bruttoindtjening	4.480	4.222	3.922	3.646	3.316
Driftsudgifter og -afskrivninger	2.982	2.696	2.581	2.417	2.121
Tab og hensættelser på debitorer	330	404	411	291	326
Kursreglering af kapitalinteresser	-1	-2	-4	0	0
Basisindtjening	1.167	1.120	926	938	869
Beholdningsindtjening	570	156	157	-48	386
Avance ved salg af Totalkredit	267	533	0	0	0
Ordinært resultat før skat	2.004	1.809	1.083	890	1.255

Det forhold, at Totalkredit ikke længere pro rata konsolideres i Jyske Bank-koncernens regnskab, mens JN Data fra 2003 konsolideres, medfører en række påvirkninger af balancen og det regnskabsmæssige resultat i forhold til tidligere år. Konsolideringen af JN Data har i sammenligning med 2003 forøget 'Andre ordinære indtægter' med kr. 77 mio. og forøget omkostningerne med et tilsvarende beløb. Totalkredit indgik i 2003 i Jyske Bank-koncernens basisindtjening med kr. 67 mio. De følgende kommentarer er ekskl. effekten af disse forhold.

Basisindtjening

Basisindtjeningen udgør koncernens indtjening på kunderelaterede forretninger og svarer til resultatet ekskl. afkast på koncernens egenbeholdning af værdipapirer mv. Basisindtjeningen er opgjort ekskl. bankens avance ved salget af Totalkredit.

Jyske Bank-koncernens kunderettede aktiviteter er overordnet fordelt på forretningsenheder. Forretningsenhed Indland varetager aktiviteter over for koncernens indenlandske erhvervs- og privatkunder. Forretningsenhed Jyske Kapitalforvaltning varetager formueforvaltning og investeringsrådgivning i forhold til koncernens udenlandske kunder og indenlandske investeringskunder. Forretningsenhed Jyske Markets varetager aktiviteter vedrørende fonds- og valutaforretninger, dels over for koncernens engroskunder, dels ved at yde support over for koncernens øvrige enheder. Forretningsenhed Jyske Finans leverer løsninger inden for leasing og finansiering. Hertil kommer øvrige ikke-finansielle forretningsenheder.

Forretningsomfang

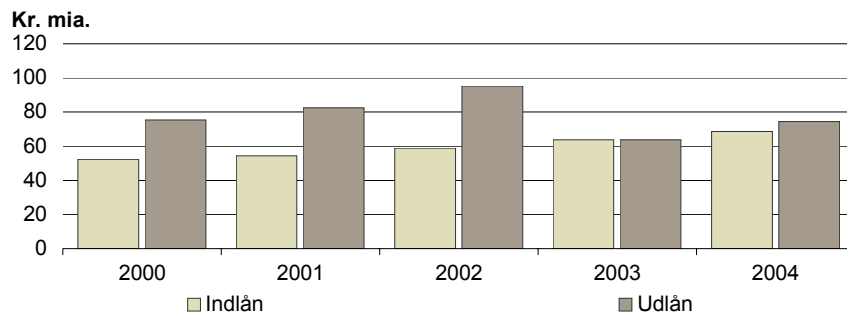
Koncernens indlån er i 2004 steget med 8% til kr. 69 mia. Udlån er steget med 17% til kr. 74 mia. Væksten er præget af en bedring i dansk økonomi og er bredt funderet på de forskellige kundesegmenter, ligesom nettotilgangen af nye kunder har været tilfredsstillende.

Bankens udlån til private kunder er steget med 29%. Fremgangen er bredt funderet, men specielt boligfinansiering har vist høj vækst på baggrund af dels den høje aktivitet på ejendomsmarkedet og dels nye boligfinansieringsprodukter.

På pensionsområdet har banken oplevet en betydelig interesse fra kunderne, og indskud på pensionsprodukter er steget med 32% i forhold til 2003.

Bankens udlån til erhvervs-kunder har ligeledes vist stigende tendens i løbet af 2004, og væksten har for året som helhed udgjort 11%.

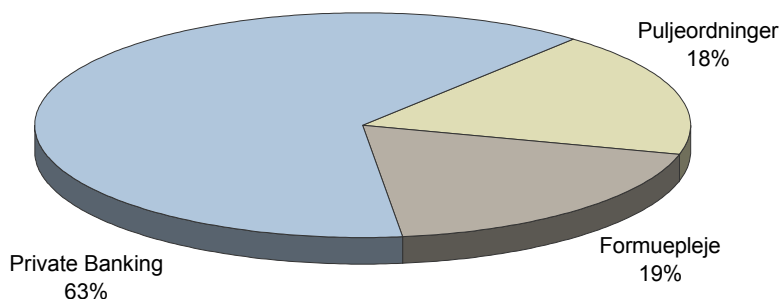
Indlån og udlån *



* Faldet i udlån fra 2002 til 2003 skyldes, at Totalkredit ikke længere konsolideres i Jyske Bank-koncernens regnskab.

Aktiviteten på værdipapir- og valutamarkedene har været høj i 2004, ligesom koncernens aktiviteter inden for formueforvaltning har vist en tilfredsstillende udvikling. Jyske Bank forvalter samlet set midler for kr. 44 mia. i koncernens Private Banking-aktiviteter, puljeordninger og formueplejeaftaler.

Formue under forvaltning



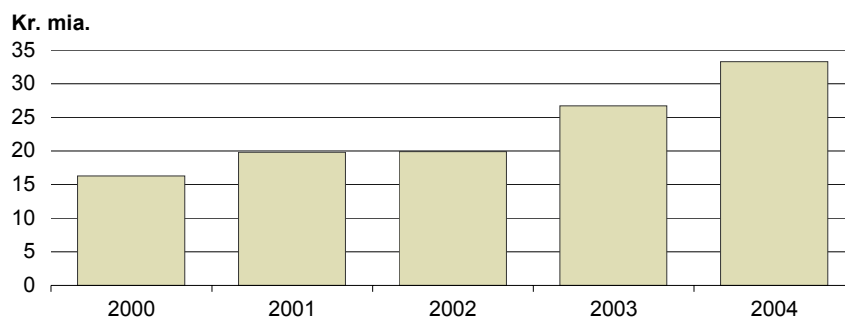
Jyske Bank Private Banking har i 2004 styrket sin repræsentation i udlandet. Der blev således indviet nye afdelinger i Cannes og Warszawa (sidstnævnte åbnet for bankaktiviteter 1. januar 2005), ligesom banken erhvervede en bestemmende ejerandel i Berben's Effectenkantoor B.V. i Echt, Holland. Dermed er Jyske Bank-koncernen nu repræsenteret i ni europæiske lande.

I bankens puljeordninger er formuen steget med 15% fra kr. 6,8 mia. ultimo 2003 til kr. 7,8 mia. ultimo 2004. Der har været en stigende tilgang af nye midler, ligesom afkast af aktier og obligationer har medvirket til væksten i formuen.

Der har været en god tilgang af nye formueplejeaftaler i banken, og formuen udgør ultimo 2004 kr. 8,4 mia., en stigning på 24% i forhold året før.

Jyske Bank er depotbank for investeringsforeningsgruppen Jyske Invest. Formuen i Jyske Invest steg med 25% fra kr. 26,7 mia. ultimo 2003 til kr. 33,3 mia. ultimo 2004. Tilgang af nye midler har ligesom afkast i såvel obligations- som aktieafdelingerne, været tilfredsstillende.

Formue i Jyske Invest



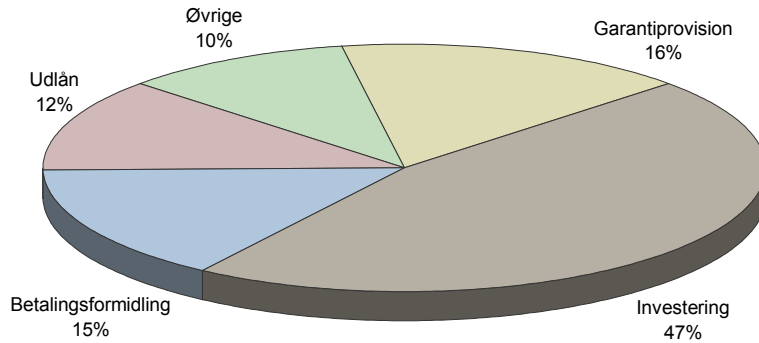
Bruttoindtjening

Bruttoindtjening på kunderelaterede forretninger er øget med 7%.

Ekskl. effekten af, at Totalkredit ikke længere konsolideres i Jyske Bank-koncernens regnskab viser nettorenteindtjeningen en stigning på 3%. Nettorenteindtjeningen er positivt påvirket af en høj vækst i ind- og udlån, men negativt påvirket af det lave renteniveau, øget udlånsomfang i lavtforrentede produkter og stigende konkurrence.

Netto gebyr- og provisionsindtægter under basisindtjening er øget med 12% til kr. 1.093 mio. Indtjeningsfremgangen er bredt funderet på koncernens forskellige forretningsaktiviteter, men kan især henføres til stigende handelsaktivitet inden for værdipapirer og valuta og øget aktivitet inden for betalingsformidling.

Fordeling af gebyrindtjening *



* For Jyske Bank A/S

Under kursreguleringer indgår kr. 28 mio. vedrørende beholdningen af aktier i Københavns Fondsbørs A/S. Herudover indgår under udbytte af kapitalandele et ekstraordinært udbytte på kr. 17 mio. fra PBS International Holding A/S.

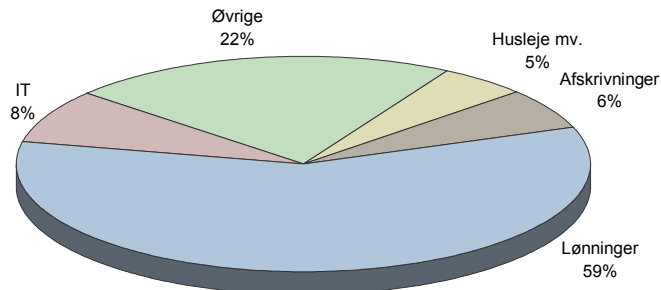
Omkostninger

Omkostninger inkl. straksafskrivninger på investeringsaktiviteter udgør kr. 2.982 mio.

Banken oplever et højt aktivitetsniveau, som afføder investeringer i bygninger, IT og forbedrede styringsværktøjer samt en fornyet tilgang af medarbejdere i både de kundevendte funktioner og i udviklingsfunktionerne. 104 af bankens afdelinger og 3 områdecetre er nu indrettet efter Jyske Forskelle-konceptet. Jyske Finans er flyttet i nyrenoverede lokaler, og Silkeborg Data vil i løbet af 2005 ligeledes flytte i nye lokaler i samme bygningskompleks som Jyske Finans.

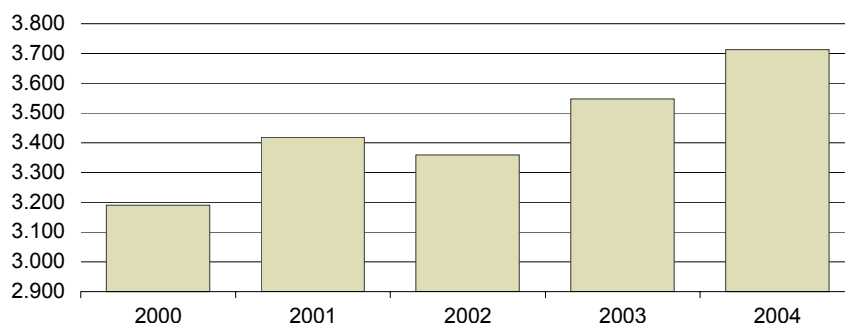
Af de foretagne bygningsmæssige investeringer samt investeringer i større udviklingsprojekter er kr. 152 mio. straksafskrevet i 2004 mod kr. 77 mio. i 2003.

Fordeling af omkostninger



Antal medarbejdere omregnet til heltidsansatte er 3.713, hvilket er ny rekord.

Antal medarbejdere *



* Stigningen i medarbejderantallet fra 2002 til 2003 skyldes, at medarbejdere i JN Data fra 2003 indgår i det samlede medarbejderantal for Jyske Bank-koncernen.

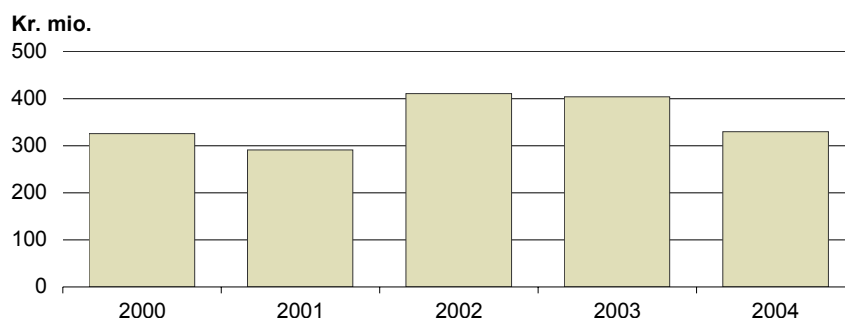
Der er i fjerde kvartal 2004 udgiftsført kr. 60 mio. i forbindelse med koncernens medarbejderaktieordning på grundlag af indtjeningsåret 2004. Endvidere har banken doneret kr. 10 mio. til henholdsvis Jyske Banks Medarbejderfond og Jyske Banks Almennyttige Fond, og de to fonde har herefter hver en kapital på kr. 20 mio.

Tab og hensættelser

Koncernens tab og hensættelser er fortsat på et lavt niveau.

Der er i 2004 udgiftsført kr. 327 mio. i tab og hensættelser mod kr. 400 mio. året før. Årets tab og hensættelser på debitorer udgør 0,3% af udlån og garantier.

Tab og hensættelser

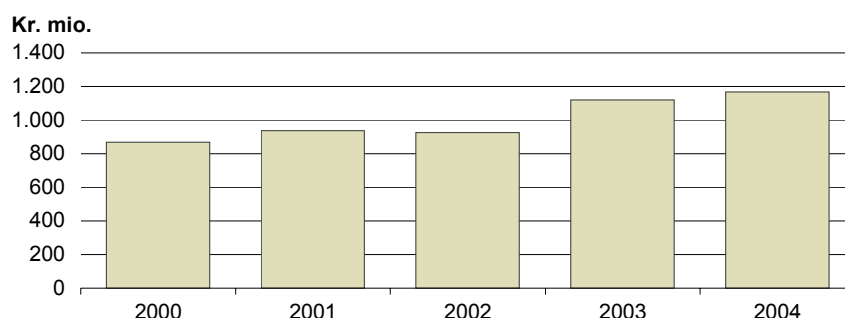


Hensættelsessaldoen udgør kr. 2.012 mio. mod kr. 2.036 mio. i 2003, og rentenulstillede kreditter udgør kr. 434 mio. mod kr. 330 mio. i 2003.

Basisindtjening

Basisindtjeningen udgør kr. 1.167 mio. Fortsat fremgang i bruttoindtjeningen og faldende tab/hensættelser er baggrunden for en stigning i basisindtjeningen på 11% i forhold til 2003.

Basisindtjening



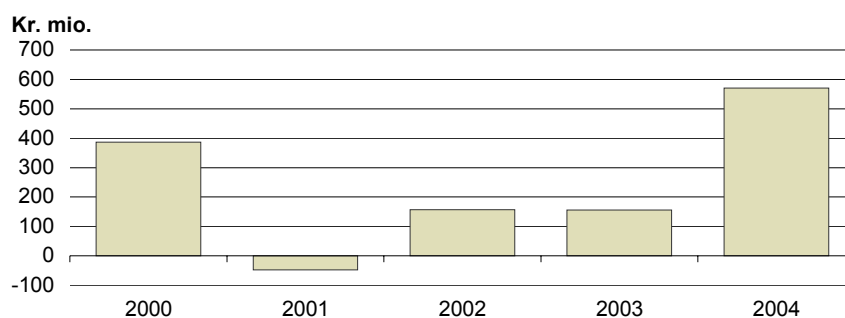
Basisindtjeningen er i overensstemmelse med de forventninger, som er offentliggjort i løbet af året.

Beholdningsindtjening

Beholdningsindtjeningen omfatter koncernens egenbeholdning af aktier, obligationer og finansielle instrumenter mv.

Afkastet af koncernens beholdning af værdipapirer mv. har i 2004 været kr. 570 mio. efter fundingomkostninger mod kr. 156 mio. året før. Afkastet skal ses i lyset af, at markedsrisikoen i koncernens egenbeholdning har været holdt på et lavt niveau i 2004. I afkastet indgår engangsgevinst ved salget af bankens beholdning af Wessel & Vett-aktier med kr. 190 mio. Ekskl. påvirkning heraf var beholdningsindtjeningen i 2004 kr. 380 mio. og i 2003 kr. 476 mio.

Beholdningsindtjening



Placeringspolitikken for koncernens egenbeholdning af værdipapirer mv. fastlægges altid ud fra en langsigtet betragtning og ud fra en vurdering af koncernens samlede risikopositioner. Afkastet af egenbeholdningen kan vise udsving fra år til år, men set over en årrække har resultatet været tilfredsstillende. Set over de seneste 5 år har beholdningsindtjeningen (inkl. kursregulering af kapitalinteresser og efter fundingomkostninger) i gennemsnit udgjort kr. 244 mio. p.a.

Totalkredit

Jyske Bank solgte i 2003 55% af bankens beholdning af aktier i Totalkredit til Nykredit og udstedte i samme forbindelse køberetter, som gav Nykredit ret, men ikke pligt, til at erhverve 23% i 2004 og de resterende 22% i 2006. Nykredit har i 2004 udnyttet denne køberet, og Jyske Bank har i 2004 indtægtsført kr. 223 mio.

før skat og kr. 218 mio. efter skat. Herudover er bankens resultat påvirket med kr. 44 mio. i løbende indtægter som følge af aftalen om salg af Totalkredit.

Årets resultat

Koncernens ordinære resultat før skat, som er det største i Jyske Banks historie, udgør kr. 2.004 mio. og forrenter primoegenkapitalen med 25,6%.

ORDINÆRT RESULTAT FØR SKAT 2004				
Kr. mio.	Basis- indtjening	Behold- nings- indtjening	Avance ved salg af Totalkredit	I alt *
Netto renteindtægter	2.534	66	27	2.627
Udbytte af kapitalandele	105	5	0	110
Gebyr og provisionsindtægter (netto)	1.093	-11	0	1.082
Netto rente- og gebyrindtægter	3.732	60	27	3.819
Kursreguleringer	384	327	240	951
Andre ordinære indtægter	364	0	0	364
Bruttoindtjening	4.480	387	267	5.134
Driftsudgifter og -afskrivninger	2.982	18	0	3.000
Tab og hensættelser på debitorer	330	-3	0	327
Kursreglering af kapitalinteresser	-1	198	0	197
Ordinært resultat før skat	1.167	570	267	2.004

* Finanstilsynets officielle regnskabsopstilling i sammendrag.

Beregnet skat udgør kr. 568 mio. svarende til en skatteprocent på 28,3%. Resultat efter skat er kr. 1.436 mio.

Forventninger

Dansk økonomi har vist fremgang i løbet af 2004 og de økonomiske indikatorer peger også for 2005 i retning af stigende vækst. Det er derfor p.t. forventningen, at stigningen i aktivitetsniveauet, som banken har oplevet igennem 2004, vil fortsætte i 2005.

Basisindtjening før skat ventes for 2005 at ligge i niveauet kr. 1.100 - 1.300 mio. opgjort både efter de hidtil gældende regnskabsregler og efter IAS/IFRS.

Kapitalforhold

Ultimo 2004 udgør koncernens egenkapital kr. 8,1 mia. mod kr. 7,8 mia. ultimo 2003. Basiskapitalen udgør kr. 10,4 mia. Solvensprocenten er 12,4, heraf kernekapital 10,5.

SOLVENS 31.12.2004			
	Solvens ekskl. hybrid Tier 1 kapital	Hybrid Tier 1 kapital	Solvens inkl. hybrid Tier 1 kapital
Tier 1	9,4%	1,1%	10,5%
Tier 2	1,9%		1,9%
I alt	11,3%	1,1%	12,4%

Jyske Bank tilstræber at styre sin kapitalstruktur aktivt under hensyntagen til fremtidige usikkerhedsfaktorer og risici samt vækstmuligheder.

Bankens langsigtede målsætninger og politik vedrørende kapitalgrundlag og solvens er uændrede. Banken ønsker løbende at sikre en hensigtsmæssig kapitalstruktur henset til prisforholdet mellem supplerende kapital og egenkapital samt de konjunktuelle forhold. I lyset af en aktuel vurdering af disse faktorer vil banken fortsat have en solvens, der er højere end den målsatte på min. 7% på kernekapital (ekskl. hybrid Tier 1-kapital) og ca. 10% på basiskapital inkl. årets løbende indtjening.

Øvrige aktiviteter

I forbindelse med bankens ordinære generalforsamling i 2004 takkede direktør Leon Rasmussen af som bankens bestyrelsesformand efter 25 år i bankens aktionærvalgte organer. Som ny formand for bestyrelsen blev valgt adm. direktør Sven Buhrkall.

Jyske Bank-koncernen modtog i årets løb hæder på en række områder, hvoraf skal nævnes:

- Bankens medarbejderblad, [JB], der i 2003 blev kåret som Danmarks bedste personaleblad, fulgte i 2004 succesen op med ikke mindre end to europamesterskaber – dels for indhold, dels for forsidelay-out.
- Silkeborg Data fik i september "Sovereign-prisen" som Danmarks dygtigste IT-virksomhed i kategorien servicevirksomheder.
- Banken opnåede igen gode placeringer i en række imagemålinger.
- Banken modtog Anlægsgartnerens pris for udsmykning omkring bankens hjemsted i Silkeborg.

Nærtstående parter

Jyske Bank har ingen nærtstående parter med bestemmende indflydelse på koncernen. I 2004 har der ikke været usædvanlige transaktioner med tilknyttede eller associerede virksomheder.

Risiko- og kapitalstyring

Jyske Bank har siden 2001 investeret i udvikling af nye værktøjer til identifikation og styring af koncernens risici, herunder især kreditrisici, samt til vurdering af kapitalbehov (kapitalallokering) til dækning af risici. Jyske Banks metoder til styring af markedsrisici er veludviklede. Projekterne har ligeledes omfattet allokering af kapital til andre typer risici såsom operationelle risici, forretningsrisici samt likviditetsrisici. Den økonomiske styring er forbedret gennem implementering af RAROC-principper (Risk-Adjusted Return on Capital – risikojusteret kapitalafkast). Hensigten er at styrke den interne risikostyring og kapitaloptimering. Det forventes imidlertid også, at de nye principper vil føre til, at Jyske Bank på alle væsentlige forretningsområder kan opfylde kravene i de kommende kapitaldækningsregler (Basel II) på et avanceret niveau. På basis af kriterierne i Basel II-forslaget om nye kapitaldækningsregler er det Jyske Banks målsætning at opfylde kravene på et avanceret niveau for så vidt angår kredit- og markedsrisici.

Jyske Bank skal til stadighed overholde gældende regler og tilsynskrav. De vigtigste risikopolitikker er derfor udformet i henhold til gældende regler. Det betyder, at de nye retningslinjer for beregning af kreditrisici ikke har haft indflydelse på beregningen af tab og hensættelser i 2004, som angivet i denne årsrapport.

Implementering af nye risiko- og økonomistyringsmodeller forudsætter uddannelse, dataindsamling og videreudvikling af modeller mv. Projekterne er omfattende og vil strække sig over en årrække. Projekterne følger de lagte planer. Da der er tale om en udviklingsproces, anvendes de nye modeller og værktøjer indtil videre konservativt.

Organisering

Bestyrelsen fastlægger overordnede politikker, rammer og principper for risiko- og kapitalstyring. Bestyrelsen modtager løbende rapportering af udviklingen i risici og udnyttelsen af tildelte risikorammer.

Den overordnede økonomi- og risikostyring samt kapitaloptimering foretages i "Koncernstyring". Området er organisatorisk opdelt i:

- Funktioner, der har til formål at udvikle koncepter og værktøjer vedrørende risiko-, kapital-, balance- og økonomiforhold.
- Funktioner, der har til formål at overvåge økonomi, kredit- og markedsrisici.
- Funktioner, der har til formål at styre og optimere kapitalstruktur, balance og markedsrisici.

Funktionerne er organiseret ud fra, om de har forretningsansvar, eller om de udfører kontrol- eller supportfunktioner.

De funktioner, som ikke har forretningsansvar, forelægger nye risikostyringsprincipper og politikker for koncerndirektionen og bestyrelsen til godkendelse. Funktionerne er ansvarlige for implementering af disse principper og politikker, herunder tilhørende IT-udvikling og værktøjer, med henblik på at forbedre både risikostyringen og kapitalallokeringen. Koncernstyring kontrollerer ligeledes, at koncernens risici holder sig inden for de rammer, der er fastsat af bestyrelsen.

Koncernstyring har siden 2001 været ansvarlig for implementeringen af koncernens RAROC-principper og -modeller, herunder indførelsen af nye kreditmodeller.

Den daglige styring af koncernens kreditrisici foretages af kunderådgivere og områdecetre. Alle væsentlige ændringer i betydende engagementer rapporteres månedligt til Koncerndirektionen. Den overordnede overvågning af koncernens samlede kreditrisici varetages af Koncernstyring.

Den daglige styring af koncernens markedsrisici foretages af KoncernFinans. På månedlige møder vurderes koncernens markedsrisikopositioner af koncern-direktionen og væsentlige interessenter i den såkaldte "balancestyringskomité" ("Asset and Liability Committee"). Det er komitéens opgave at sikre, at koncernens faktiske risikoprofil er i overensstemmelse med den tilsigtede risikoprofil.

KoncernFinans' investeringsfilosofi er baseret på makroøkonomiske principper og er derfor i sagens natur langsigtet. Performancemåling foretages ud fra en absolut afkastbetragtning på basis af et langsigtet RAROC-afkastmål.

Økonomisk styring

RAROC er koncernens primære værktøj til resultatmåling. Det er et måle- og ledelsesværktøj til beregning af det risikojusterede økonomiske resultat. Koncernens forretningsområder og aktiviteter har alle forskellige risikokarakteristika, som imidlertid kan udtrykkes som ét tal, nemlig økonomisk kapital. Afkastkravet til den beregnede økonomiske kapital anvendes herefter til at give et konsistent risikojusteret overblik over rentabiliteten på tværs af koncernens aktiviteter uafhængig af risikoprofil og risikotyper. Implementeringen af RAROC har styrket koncernens risikostyring ved at henføre risikoomkostninger til specifikke aktiviteter.

Koncernens forretningsenheder har siden 2002 været styret af og målt på RAROC (Risk-Adjusted Return on Capital – risikojusteret kapitalafkast) og AVA (Annual Value Added – værdiskabelse i forhold til det af banken fastsatte afkastkrav). Set under ét ligger koncernens risikojusterede afkast målt på økonomisk kapital i niveauet 39% for 2004. Alle forretningsenheders resultater ligger over det af banken fastsatte afkastkrav.

Økonomisk kapital

Økonomisk kapital er et centralt begreb i styringen af bankens risiko- og kapitalforhold. Økonomisk kapital er den kapital, der som minimum kræves for at understøtte det nuværende risikoniveau ét år frem. Det omfatter en kvantificering af risici på tværs af forskellige risikotyper og er et centralt begreb i den interne økonomiske styring. Ved at konvertere risiko til kapital skabes et ensartet grundlag for resultatmåling af forskellige risikokategorier og aktiviteter. Jyske Bank baserer for nærværende sin kapitalstruktur på de gældende regulative nøgletal for risikovægtede aktiver, og på nuværende tidspunkt er økonomisk kapital udelukkende et internt mål for kapitalbehov.

Jyske Bank fordeler økonomisk kapital til forskellige typer risici så som kredit-, markeds-, operationelle, forretnings- og likviditetsrisici. Andre risici, så som strategisk risiko og risiko for tab ved forringet omdømme, måles ikke og indgår derfor ikke direkte i beregningen af mindstekravet til økonomisk kapital. Disse risici tages dog i betragtning ved fastsættelse af koncernens kapitalpolitik.

Jyske Bank har besluttet, at den økonomiske kapital som minimum skal dække 99,97% af mulige tab over en 12 måneders periode. Beregning af økonomisk kapital bygger på en antagelse om, at det nuværende risikoniveau, den aktuelle portefølje og de nuværende risikotyper forbliver konstante over en periode på ét år. For kredit- og markedsrisici anvendes egenudviklede modeller, mens modellerne

for risiko/kapital vedrørende operationelle, forretnings- og likviditetsrisici er baseret på internationale standarder.

Den økonomiske kapital er ultimo 2004 opgjort til kr. 5,7 mia. mod kr. 5,9 mia. ultimo 2003. Faldet i forhold til sidste år skyldes en kombination af forbedringer af kreditkvaliteten, en lavere markedsrisiko og modeltilretninger. Den økonomiske kapital er fordelt med 58% vedrørende kreditrisiko, markedsrisiko 18% og øvrige risici 24%. Den økonomiske kapital er opgjort ekskl. diversifikationseffekter mellem risikotyperne, som skønnes at ville reducere kapitalbehovet med op mod 20%.

ØKONOMISK KAPITAL		
FORDELING I %		
%	2004	2003
Kreditrisiko	58	57
Markedsrisiko	18	20
Øvrige risici	24	23
I alt	100	100

Kreditrisiko

Kreditrisikoen opgøres på baggrund af interne systemer, der omfatter tildeling af en styrkeprofil, opgørelse af kundens samlede engagement ved en eventuel misligholdelse (Exposure at Default, EAD) og fastlæggelse af værdien af stillede sikkerheder ud fra konservative realisationsværdier.

Kreditpolitik

Jyske Bank påtager sig kreditrisici ud fra en kreditpolitik for koncernen fastlagt med det mål, at koncernens tab skal være på et acceptabelt niveau i forhold til koncernens kapitalgrundlag og forretningsomfang samt udviklingen i det omgivende samfund. Kundernes forretninger med banken skal langsigtet give et tilfredsstillende afkast opgjort efter RAROC-principper.

Der lægges afgørende vægt på risikospredning. Enkeltengagementer eller grupper af engagementer, der er indbyrdes sammenhængende, må ikke få et omfang, så et tab afgørende kan påvirke banken. Risikoen på engagementer, der overstiger 10% af bankens basiskapital, overvåges særligt med henblik på at sikre, at risikoen på og summen af disse engagementer fastholdes på et betryggende niveau.

Der foretages løbende overvågning og analyser af fordelingen af koncernens engagementer på brancher og geografiske områder med hovedvægt på at begrænse risikoen i særligt risikofyldte brancher og geografiske områder.

Der er udfærdiget specifikke kreditpolitikker på alle områder, hvor koncernen påtager sig kreditrisici, med fastlæggelse af niveau for risiko samt beskrivelse af uønskede forretningstyper. Disse politikker tilpasses løbende udviklingen på forretningsområderne og de styringsværktøjer, der er til rådighed for kunderådgiverne og overvågningsfunktionerne.

Risikovurdering

Til brug for opgørelsen og klassificeringen af risikoen på kunderne tildeles en styrkeprofilkarakter baseret på kontoadfærd eller regnskabsmæssige og kvalitative forhold. Modellerne baseres på Jyske Banks egne data over et helt konjunkturforløb. Styrkeprofilkarakteren revurderes mindst en gang om året og ved alle betydende kreditbeslutninger. Tildelingen af styrkeprofilkarakteren sker enten på grundlag af statistisk baserede modeller eller af en enhed, der er organisatorisk adskilt fra forretningsenhederne.

Der foretages mindst en gang om året revurdering af styrkeprofilmodellernes evne til at forudsige risiko og klassificere kunderne, og alle tildelte styrkeprofilkarakterer reberegnes i overensstemmelse hermed.

Ca. 95 procent af kunderne i Jyske Bank er tildelt en styrkeprofilkarakter. I løbet af 2005 vil alle koncernens kunder, bortset fra kunder med ubetydelig risiko, være tildelt enten en individuel styrkeprofilkarakter eller en karakter baseret på opdeling af kunderne i ensartede porteføljer.

Kreditorganisation

Jyske Bank-koncernen lægger afgørende vægt på, at beslutninger om at yde kreditter træffes tæt på kunden. Bevillingsbeføjelser er derfor delegeret til kunderådgiverne i afdelingerne og medarbejdere i områdecentrenene, således at langt de fleste kreditbeslutninger træffes decentralt. Beføjelser til den enkelte er tildelt ud fra en vurdering af behov og kompetence.

Kreditprocesserne afpasses efter den risiko, der målt på styrkeprofil, engagement og sikkerheder knytter sig til det enkelte engagement. Kunderådgiverne anvender desuden værktøjer til vurdering af kreditrisiko i forhold til afkast.

Overvågning, kontrol og styring af koncernens kreditrisici og udvikling af systemer og koncepter, der knytter sig hertil, varetages af Koncernstyring, der er organisatorisk adskilt fra de kundevedtatte funktioner. Der foretages løbende udvikling af overvågningskoncepter og -værktøjer baseret på RAROC-principper.

Overvågningen af koncernens kreditkvalitet både med hensyn til samlet risiko, risiko på enkeltengagementer og tilfredsstillende spredning af risici sker både på grundlag af akkumulerede data, ved en specifik overvågning af kreditkvaliteten i den enkelte afdeling og ved gennemgang af udvalgte større engagementer. Overvågningen omfatter herudover en kvantitativ kontrol af de data, der indgår i risiko- og RAROC-beregningerne.

Hensættelser og rentenulstilling

Jyske Bank foretager individuelle hensættelser på engagementer, hvis kundens gældsserviceringssevne kombineret med gældsindfrielsesevnen forringes så meget, at der opstår risiko for, at banken vil lide tab. Ved vurdering af gældsindfrielsesevnen tages højde for den værdiforringelse af kundens aktiver, der kan være en følge af tvangsrealisation af aktiverne. Ved vurdering af tabsrisikoen indgår langsigtede risici og konjunktursvingninger i bedømmelsen af det enkelte engagement. Hensættelserne foretages decentralt. Der gennemføres en central kontrol af, at omfanget af hensættelser er tilstrækkeligt.

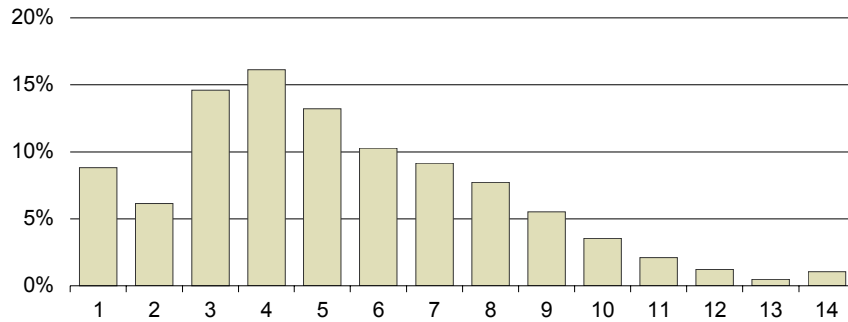
Tabsafskrivning med et beløb svarende til det skønnede tabs størrelse foretages straks efter det vurderes, at et tab er uundgåeligt.

Engagementer rentenulstilles, når det vurderes, at tab er uundgåeligt, eller kunden ikke længere kan opretholde et normalt engagementsforløb med betaling af renter.

Kreditrisiko 2004

Alle bankens kreditkunder bliver klassificeret på 14 styrkeprofilkategorier, hvor 1 har laveste og 14 højeste tabssandsynlighed.

Udlånsmassen * fordelt på styrkeprofil **



* Udlånsmassen er opgjort som det forventede engagement ved eventuel misligholdelse (Exposure at Default, EAD). Dette begreb er centralt ved opgørelsen af kreditrisiko, men må ikke forveksles med udlån og garantier, som de fremgår af koncernens balance.

**Figuren omfatter Jyske Bank og er ekskl. engagementer med banker og stater, der typisk har en styrkeprofil på 1 eller 2.

Modellen er opbygget, så privatkunder ikke kan tildeles en styrkeprofil på 1.

I efteråret 2004 har banken som led i udviklingen af styrkeprofilmodellerne opdateret og foretaget tilretninger af modellerne. Blandt andet er definitionen af, hvornår en kunde ikke længere forventes fuldt ud at kunne opfylde sine forpligtelser over for banken, ændret i takt med ændrede retningslinjer fra EU samt bankens egne erfaringer med modellerne. Udlånsmassen (EAD) for engagementer, hvor kunden ikke længere forventes at kunne opfylde sine forpligtelser overfor banken, indgår for 2004 ikke i styrkeprofilfordelingen i modsætning til, hvad der var gældende i 2003.

Dette betyder, at tallene pr. ultimo 2004 ikke umiddelbart er sammenlignelige med tallene ultimo 2003.

GENNEMSNITLIG STYRKEPROFIL		
	31.12.2004	31.12.2003
I alt	4,79	5,19
Ekskl. banker og stater	5,27	5,94

De beskrevne ændringer har størst betydning for opdelingen på enkelte styrkeprofilkarakterer, hvorimod den gennemsnitlige styrkeprofilkarakter er mindre påvirket, da en række af ændringerne udligner hinanden.

STYRKEPROFILKARAKTER 12-14		
Andel af udlånsmassen i %	31.12.2004	31.12.2003
Erhverv	3,34	8,10
Private	1,39	4,40
Total	2,78	7,17

En væsentlig del af årsagen til, at udlånsmassen i intervallet 12-14 er markant reduceret, er førnævnte ændringer i modellerne.

Det forventede engagement ved misligholdelse (EAD) på nødlidende engagementer udgør kr. 1.284 mio., svarende til 1,5% af den samlede udlånsmasse, hvoraf kr. 183 mio. er dækket af sikkerheder. Hensættelsen på disse engagementer udgør kr. 1.088 mio.

STYRKEPROFILKARAKTER 1-5		
Andel af udlånsmassen i %	31.12.2004	31.12.2003
Erhverv	54,54	49,91
Private	69,66	56,89
Total	58,91	51,67

Dette interval svarer tilnærmelsesvis til "Investment Grade" hos de internationale ratingbureauer.

Forøgelsen af procentdelen i intervallet 1-5 kan tilskrives dels forbedringer af kreditkvaliteten og i mindre omfang modeltilretninger.

Nedenfor vises en fordeling af udlånsmassen på hovedbranchegrupper og styrkeprofilkategorier.

EAD % fordeling	STYRKEPROFILKARAKTER					Hensættelse % af alle Hensættelser
	Alle	1-5	6-9	10-11	12-14	
Stater mv.	2	3	0	0	0	0
Offentlige myndigheder i øvrigt	2	3	0	0	0	0
Banker	10	16	0	0	1	0
Landbrug, skovbrug og jagt	7	6	10	9	5	8
Fiskeri	1	0	1	6	3	2
Fremstilling, råstofudv. mv.	11	10	11	15	18	20
Bygge- og anlæg	3	1	6	7	5	7
Handel og hotel	10	3	22	28	24	20
Transport	3	2	4	2	11	4
Finansiering og forsikring	11	17	2	0	4	1
Ejendomsadm. og -service	12	8	19	16	12	23
Øvrige erhverv	3	3	2	2	3	2
Private	25	28	23	15	14	14
Total	100	100	100	100	100	100

Fordelingen på hovedbranchegrupper er for banken, og adskiller sig ikke markant fra de seneste år. Der er heller ikke særligt risikobetonede afvigelser i forhold til sektoren generelt. Tabellen viser, at der er god overensstemmelse mellem fordelingen af udlånsmassen på brancher i kategori 12-14 og den tilsvarende fordeling af hensættelser. Banken anser tabsrisikoen for afdækket med nødvendige og tilstrækkelige hensættelser.

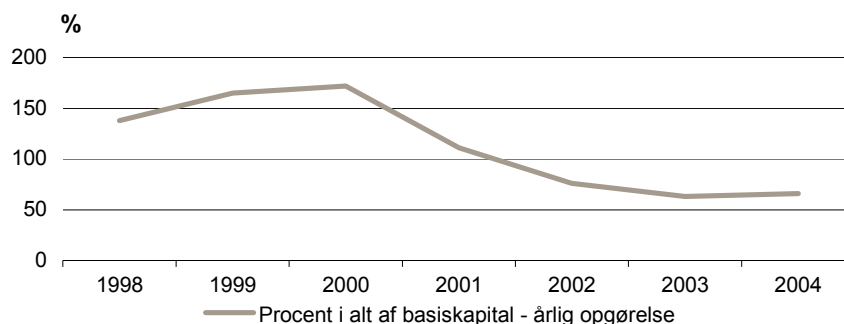
Den geografiske fordeling af bankens udlån fremgår af nedenstående tabel. Den overvejende del af udlånene er placeret i zone A-lande, der er EU lande, OECD-lande og enkelte andre. Den geografiske fordeling er stabil set i forhold til de seneste år. Risikoen i ikke zone A-lande er stærkt begrænset og vedrører fortrinsvis investeringsforretninger, der er fuldt afdækkede med letrealisable værdipapirer.

FORDELING PÅ LANDEGRUPPER

Land	Kunder	Banker	Stater m. fl.	Total
Danmark (zone A)	89	9	100	70
EU (zone A)	8	76	0	24
Øvrige europæiske zone A-lande	0	6	0	2
USA og Canada (zone A)	1	7	0	2
Øvrige zone A-lande	0	2	0	1
Sydamerika	0	0	0	0
Resten af verden	2	0	0	1
Total	100	100	100	100

Udviklingen i summen af de engagementer, der udgør mere end 10% af koncernens basiskapital, er vist i nedenstående graf. Tendensen har været faldende over de sidste år, idet der dog er en beskedne stigning fra 63% i 2003 til 66% i 2004. Det er bankens målsætning at fastholde det nuværende relative niveau.

Engagementer større end 10% af basiskapital



Engagementer med hensættelse

Bankens engagementer med hensættelse opdeles i tre kategorier, nemlig engagementer med lav risiko, engagementer med høj risiko og tabstruede engagementer. Hensættelsesengagementer med lav risiko tildeles en Styrkeprofilkarakter inden for de 14 klasser - typisk i klasserne 12-14. Hensættelsesengagementer med høj risiko og tabstruede hensættelsesengagementer vedrører kunder, der ikke længere forventes at kunne opfylde deres forpligtelser overfor banken.

HENSÆTTELSESENGAGEMENTER

Kr. mio.	HENSÆTTELSESENGAGEMENTER			HS i %
Engagement	Hensættelse (HS)	Udlånsmasse (EAD)	Sikkerheder (BV)	af EAD-BV
Lav risiko	778	1.638	325	59
Høj risiko	690	904	163	93
Tabstruet	398	380	20	* 110
Jyske Bank	1.866	2.922	508	77
Datterselskaber	146	252	102	97
Koncernen	2.012	3.174	610	78

* Hensættelsen overstiger EAD, da der er hensat til omstødsrisiko i forbindelse med konkursbehandling.

Koncernens hensættelsessaldo har udviklet sig således

TAB OG HENSÆTTELSE					
Kr. mio.	2004	2003	2002	2001	2000
Primo hensættelsessaldo	2.036	2.058	1.921	1.842	1.719
Kursregulering af primohensættelser	0	-1	-1	1	0
+ nye hensættelser	611	786	900	820	704
+ forøgede hensættelser	365	232	105	150	146
- reducerede hensættelser	716	701	605	666	508
- hensættelser på tabsafskrevne fordringer	284	338	262	226	219
Ultimo hensættelsessaldo	2.012	2.036	2.058	1.921	1.842
Årets tabsafskrivninger	444	477	359	321	285
Indgået på tidligere afskrevne fordringer	93	56	89	113	90
Årets tab og hensættelser	327	400	408	286	318

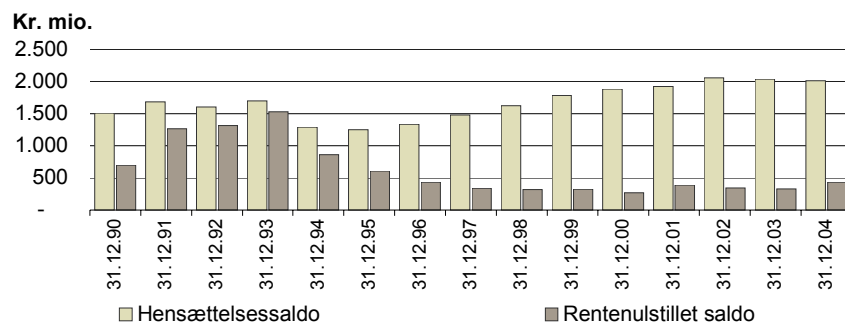
Årets driftspåvirkning af tab og hensættelser på debitorer udgør kr. 327 mio. Niveaulet er positivt påvirket af både de gunstige konjunkturer samt af, at der er indgået dividende fra konkursboer vedrørende engagementer, der blev nødlidende i første halvdel af 1990'erne, hvilke engagementer for længst er afskrevet.

RENTENULSTILLEDE KREDITTER					
Kr. mio.	2004	2003	2002	2001	2000
Rentenulstillet saldo	434	330	346	388	271
i % af udlån og garantier pr. 31.12	0,5	0,4	0,3	0,4	0,3

Den rentenulstillet saldo er fortsat på et lavt niveau. Samlet viser tallene for hensættelser og rentenulstillet saldo en stabil udvikling i boniteten af engagementerne.

Nedenstående graf viser forholdet mellem hensættelsessaldo og rentenulstillede kreditter. Den samlede hensættelsessaldo er ca. 4,6 gange så stor som den rentenulstillede saldo.

Hensættelsessaldo og rentenulstillede kreditter



Retssager

Som følge af de forretningsmæssige aktiviteter er banken part i forskellige retssager og tvister. Banken vurderer risikoen i hvert enkelt tilfælde, og nødvendige hensættelser bogføres under hensættelser til forpligtelser.

Markedsrisiko

Markedsrisici opstår som følge af bankens åbne positioner i de finansielle markeder såsom rente-, valuta-, aktie- og råvarepositioner. Ved opgørelse, styring og kontrol af markedsrisiko benytter Jyske Bank-koncernen en fuldt integreret fremgangsmåde, der omfatter såvel anlægs- som handelsbeholdningen.

Jyske Bank har udviklet politikker og forretningsgange til styring af markedsrisiko. Politikkerne vedrører identificering og beregning af forskellige former for markedsrisiko og angiver specifikke grænser for, hvor stor en markedsrisiko koncernen kan acceptere. Risikostyringsdatabasen gør det muligt for Jyske Bank at generere detaljerede risikorapporter for koncernen.

For at kunne afgrænse, hvor stor en markedsrisiko Jyske Bank er villig til at påtage sig, benyttes et delegeringssystem med tre niveauer. Første niveau afspejler rammerne for koncernens samlede markedsrisiko. Rammerne defineres af bestyrelsen og delegeres som beføjelser til ordførende direktør. I andet niveau uddelegerer ordførende direktør maksimale risikorammer til lederne af Jyske Markets og KoncernFinans. Det er de eneste forretningsenheder, der kan påtage sig markedsrisiko. Det tredje niveau afspejler videredelegering af rammer fra lederne af ovennævnte enheder til medarbejdere i Jyske Markets og KoncernFinans.

Markedsrisiko i andre enheder i koncernen afdækkes i al væsentlighed på daglig basis med moderselskabet.

Der er defineret kontroller for at sikre, at alle positioner og transaktioner overholder risikostyringspolitikken og beføjelserne. Alle risikopositioner overvåges dagligt af en funktion, der er uafhængig af forretningsansvar og positionsstyring. Positioner, der overskrider de fastlagte rammer, rapporteres straks til koncerndirektionen. Såfremt positionerne overstiger koncerndirektionens samlede beføjelse, rapporteres straks til bankens bestyrelse samt Intern Revision.

Alle aspekter af markedsrisiko kan ikke kvantificeres ved hjælp af en enkelt opgørelsesmetode. Derfor bygger beregninger, opgørelser og interne beføjelser vedrørende markedsrisiko på en række forskellige metoder. I den daglige risikostyring anvendes både de mere traditionelle risikomål og avancerede interne matematiske/statistiske modeller såsom Value at Risk. For at sikre, at de interne modeller har en tilstrækkelig nøjagtighed, foretages der løbende kontrol af resultaterne.

Markedsrisici styres på koncernniveau. Optimering af koncernens egen markedsrisiko foretages af KoncernFinans. Desuden har Jyske Markets positionsstyring, bl.a. til understøttelse af handelsaktiviteterne.

Markedsrisiko 2004

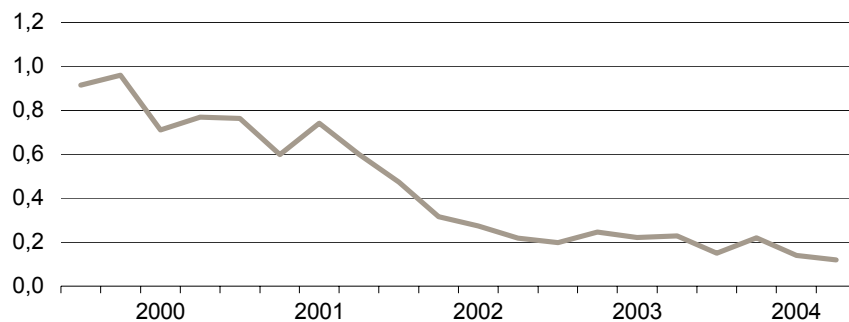
Value at Risk

Koncernens markedsrisiko har været holdt på et lavt niveau igennem 2003 og 2004.

Bankens Value at Risk på rente-, valuta- og aktierisici udgjorde ultimo 2004 kr. 10 mio. (opgjort med 1 dags horisont og 99% sandsynlighed). Value at Risk var ultimo 2003 kr. 18 mio.

Value at Risk

i pct. af egenkapital ult. kvartal

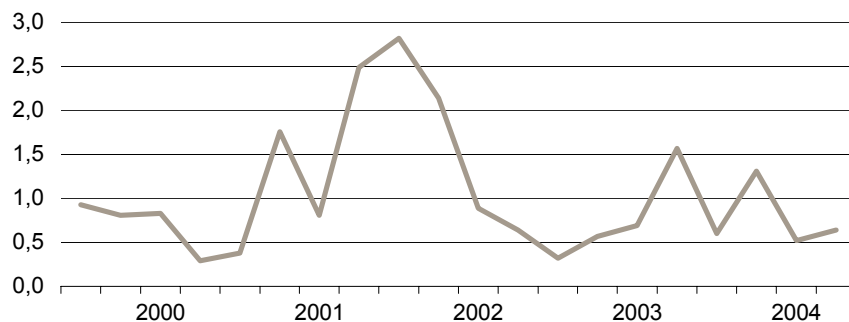


Renterisiko

Koncernens globale renterisiko var generelt lav igennem 2004, da det globale potentiale for rentefald er vurderet som begrænset. Udviklingen i renterisiko 1-indikatoren er ikke fuldt dækkende for risikoudviklingen, idet koncernen i tillæg har modsatrettede risici mellem lande, løbetider og produkter. Gennem 2004 har renterisikoen været koncentreret i EUR og DKK, mens renterisikoen i JPY har været moderat negativ.

Renterisiko 1

i pct. af egenkapital ult. kvartal

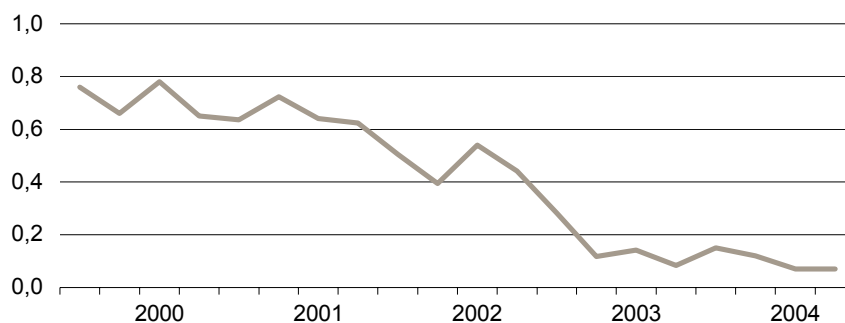


Valutarisiko

Det lave overordnede niveau for valutarisiko afspejler forventninger om kun moderate ændringer i de globale valutakryds. Koncernen har ultimo 2004 ingen store punktrisici på valutamarkedet, og valutarisiciene er veldiversificerede.

Valutakursindikator 2

i pct. af egenkapital ult. kvartal

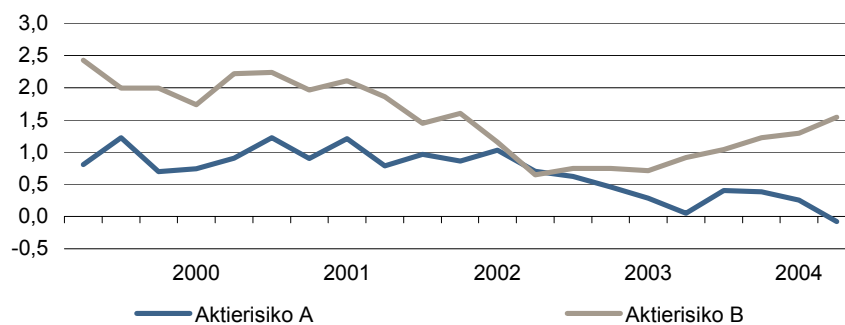


Aktierisiko

Koncernens samlede aktierisiko A var ultimo 2004 meget tæt på nul efter at have ligget på et lavt niveau året igennem. Aktierisiko B ligger derimod ultimo 2004 på et relativt højt niveau. Dette afspejler dels indeks-afdækkede positioner i enkeltaktier, dels spændpositioner mellem landeindeks.

Aktierisiko

i pct. af egenkapital ult. kvartal



Likviditetsrisiko

Likviditetsstyring

Formålet med likviditetsstyring er at sikre tilstrækkelig likviditet til rettidig honorering af Jyske Banks betalingsforpligtelser.

Bestyrelsen har vedtaget en likviditetspolitik, der omfatter retningslinjer og rammer for likviditetsstyring, diversifikation af koncernens finansieringskilder samt aktivernes likviditetsgrad. Likviditetspositioner overvåges dagligt i forhold til de fastlagte beføjelser. Overskridelser rapporteres straks til koncerndirektionen.

Jyske Banks primære finansieringskilde er indskud fra bankkunder. Likviditetsrisikoen styres ligeledes gennem lagret likviditet i balancen. Kun aktiver af høj kreditværdighed, og som har høj omsættelighed, betragtes som likvide. Sådanne aktiver kan enten sælges hurtigt eller pantsættes som sikkerhed for lån, og kan således anvendes til hurtig og effektiv likviditetsfremskaffelse.

Den kortfristede likviditetsstyring udføres af Jyske Markets. Jyske Markets er aktiv på de internationale pengemarkeder i flere valutaer og relaterede derivater, og er ligeledes market-maker i de nordiske interbank-pengemarkeder. Jyske Bank finansierer desuden aktiviteter gennem optagelse af usikrede lån på det korte engrosmarked. Kontinuerlig aktivitet i disse markeder bidrager til en større sikkerhed med hensyn til at kunne genfinansiere den korte likviditet.

Strategisk likviditetsstyring foretages af KoncernFinans. Jyske Bank har etableret et Euro Medium Term Note Programme (EMTN). Ultimo 2004 udgjorde udstedelser under programmet DKK 13,8 mia. (EUR 1,9 mia.). Jyske Bank har strategiske udstedelser i EMTN-markedet med henblik på at diversificere sit investorgrundlag.

Koncernens kreditvurdering er afgørende for prisen på likviditets- og kapitalfremskaffelse samt muligheden for finansiel fleksibilitet i form af adgang til markedet.

KREDITVURDERING			
	Lang gæld	Kort gæld	Individuel
Moody's:			
1993	A3	P-2	-
1997	A2	P-1	C
1999	A1	P-1	C+
2001	A1	P-1	B-
Fitch:			
1994	A	F1	B/C
1996	A	F1	B
1999	A	F1	B
2001	A+	F1	B

Ved udgangen af 2004 var koncernens kreditvurderinger stabile.

Operationel risiko

Operationel risiko er en integreret risiko i alle bankens processer og defineres som et muligt tab som følge af operationelle fejl begået af mennesker, processer eller systemer. Risikoen kan skyldes medarbejderes uhensigtsmæssige adfærd, systemnedbrud, brud på politikker, juridiske risici, manglende overholdelse af myndighedskrav, osv.

Operationel risiko styres på tværs af koncernen gennem et system af omfattende politikker og kontrolforanstaltninger, der er udarbejdet med henblik på et optimalt procesmiljø. Koncernen tilstræber at minimere den operationelle risiko. På organisationsniveau minimeres den operationelle risiko ved at adskille udførelsen af aktiviteter fra kontrollen af disse. Intern Revision foretager en uafhængig revision for at opnå en høj grad af sikkerhed for, at principper og procedurer løbende overholdes.

Identifikation og styring af operationel risiko er et vigtigt led i den overordnede risikostyring. Jyske Bank har derfor påbegyndt udviklingen af egne interne modeller til opgørelse og rapportering af operationel risiko. Bankens implementering heraf vil være baseret på en incitamentsskabende struktur i henhold til fremtidige internationale standarder og lovgivning. Opgørelsen af operationel risiko foretages indtil videre ud fra gældende internationale standarder, og indgår i den løbende rapportering om RAROC-afkast på forretningsenhedsniveau.

Begreber mv.

I det følgende uddybes begreber og styringsværktøjer på en række specifikke områder.

Kreditrisiko

Kreditrisiko

er risikoen for, at banken får tab, fordi bankens kunder og andre modparter ikke kan overholde deres forpligtelser over for banken. I kreditrisikoen indgår ud over lån, tilsagte kreditter og garantier også markedsværdier på finansielle instrumenter og eventuelle kapitalandele.

Landerisiko

er risikoen for tab som følge af de generelle økonomiske eller politiske forhold i et land.

Afviklingsrisiko

er risikoen for, at banken lider tab, fordi betalingsforpligtelser mellem banken og dens modparter ikke afvikles som aftalt.

Styrkeprofil

Styrkeprofilen er en risikoklassificering af kunder. Styrkeprofilen opdeler kunderne i 14 styrkeprofilklasser. Til hver styrkeprofilklasse er knyttet et interval for sandsynligheden for, at kunden misligholder sine forpligtelser over for banken inden for det kommende år. Styrkeprofilklasse 1 omfatter kunder med udlån, som har mindst statistisk sandsynlighed for at blive misligholdt, mens styrkeprofilklasse 14 omfatter kunder med udlån, som har højest sandsynlighed for at blive misligholdt. Styrkeprofilklasserne 1-5 svarer til nærmelsesvis til "Investment Grade" hos de internationale ratingbureauer.

I risikovurderingen på erhvervskunder inddrages såvel regnskabsmæssige forhold som en kvalitativ vurdering af virksomhedens strategi, ledelse, fremtidsudsigter og brancheforhold.

Risikovurderingen af privatkunder foretages på grundlag af en række objektive målinger af kundernes karakteristika samt anvendelse og udnyttelse af bevilgede lån og kreditter. Herudover er der mulighed for at inddrage en vurdering af privatkundens indtægts- og formueforhold. Modellen er indrettet således, at privatkunder ikke kan tildeles styrkeprofilkarakteren 1.

Oplysningerne om kundernes fordeling på styrkeprofilklasser anvendes fremadrettet i den løbende rådgivning af kunderne. I både den decentrale og centrale kreditovervågning er styrkeprofilen et væsentligt redskab til at følge og vurdere en eventuel negativ udvikling både på den enkelte kunde og på bankens samlede kreditportefølje.

Udlånsmassen (EAD)

EAD er en opgørelsesmetode, der er central ved opgørelsen af kreditrisiko efter RAROC-principper og i henhold til de nye

kapitaldækningsregler (Basel II). Begrebet kaldes også Exposure at Default forkortet til EAD. I opgørelsen indgår de aktuelle udestående saldi samt en vurderet risiko for, at engagementet ændrer sig frem til en misligholdelse. Der kan være tale om både forøgelse som følge af udnyttelse af tildelte trækingsrettigheder eller en reduktion ved afvikling af lån. Der indgår tillige risikovægtede beløb for garantier og finansielle instrumenter. Opgørelsesmetoden er baseret på Jyske Banks egne data og erfaringer, men må ikke forveksles med udlån og garantier, som de fremgår af koncernens balance.

Markedsrisiko

Value-at-Risk

Jyske Bank anvender Value at Risk-metoden (VaR) til beregning og overvågning af markedsrisici. Value at Risk udtrykker den forventede maksimale tabsrisiko over en periode, baseret på den historiske udvikling i de enkelte forretningstypers kurs og samvariation. VaR indgår i kontrollen af markedsrisici både i definitionen og uddelegeringen af risikobeføjelser. Modellen er en parametrisk VaR, baseret på en forbedret Risk Metrics model.

VaR-metoden er specielt tilpasset, så den afspejler den indbyggede risiko for førtidsindfrielse på danske realkreditobligationer. VaR opgøres med 99% sandsynlighed samt på basis af 1 dags horisont og defineres som Daily Earnings at Risk (DEaR). En 99% DEaR indikerer en 1% sandsynlighed for, at VaR overskrides over en periode på 1 dag i et almindeligt marked. Risikobeføjelser og kapitalallokering baseres på 99% DEaR.

Back-testing

For at vurdere nøjagtigheden af VaR-modellen foretages der dagligt back-testing af modellen, hvor den estimerede VaR sammenlignes med det faktiske daglige provenu på markedsrisiko-relaterede positioner. Back-testing foretages og rapporteres for 99% DEaR.

Scenariebaserede stresstests

Scenariebaserede stresstests af positioner udføres i forbindelse med balancestyrringskomitéens månedlige arbejde. Disse tests har ikke direkte indflydelse på opgørelsen af den krævede økonomiske kapital og anvendes heller ikke direkte i beføjelsesstrukturen.

Renterisiko

Renterisikoen beregnes på baggrund af varighed. Varighed defineres som renterisikoen ved en generel stigning i renteniveauet på ét procentpoint (Renterisiko 1). Varigheden angiver gevinst eller tab, hvis samtlige renter (i alle valutaer og over alle rentekurver) øjeblikkelig stiger med ét procentpoint. Beregningen foretages på baggrund af hele porteføljen af rente-

relaterede instrumenter i både anlægs- og handelsbeholdningen.

Som følge af Jyske Banks eksponering over for danske realkreditobligationer er der udviklet omfattende risikostyringsmodeller, der tager hensyn til muligheden for førtidsindfrielse. Danske realkreditobligationer udstedes for en stor dels vedkommende med en indbygget ret til førtidsindfrielse til kurs 100. Denne ret betyder, at almindelige risikonøgletal så som varighedsbegrebet ikke er optimale, medmindre de justeres for den indbyggede ret til førtidsindfrielse. Jyske Bank foretager netop sådanne justeringer. Risikostyringen omfatter således beregning og grænser på positioner i Option-Adjusted Spreads (OAS-positioner).

Valutarisiko

Valutarisiko beregnes i henhold til Finanstilsynets kapitaldækningsbekendtgørelse, som indeholder to principper for beregning af valutarisiko. Valutakursindikator 1 opgøres som summen af den største numeriske værdi af tilgodehavender (lang position) eller nettogæld (kort position) for hver valuta opgjort i DKK.

Valutakursindikator 2 er baseret på en statistisk metode, der er sammenlignelig med en parametrisk value at risk-beregning. De historiske parametre, der indgår i modellen, beregnes af de danske myndigheder. Indikator 2 opgøres med 99% tabssandsynlighed, og udtrykker den forventede maksimale tabsrisiko over en periode på 10 handelsdage baseret på

den historiske udvikling i de enkelte valutaers kursudvikling og samvariation. Risikoen i henhold til indikator 1 og 2 rapporteres til myndighederne hvert kvartal.

Aktierisiko

Aktierisiko opgøres som risiko A og risiko B. Risiko A beregnes som det samlede tab ved en 10%-ændring i aktiekurserne. Risiko B beregnes således, at der ikke modregnes imellem korte og lange positioner i den samme aktie. Dvs. at aktierisiko B opgøres som en 10% negativ kursændring i forhold til summen af de numeriske værdier af såvel kort som lang position. For så vidt angår beføjelser for aktierisiko er risikoen på beholdning af Jyske Bank-aktier og visse noterede aktier ikke indeholdt i risiko A og B. Sådanne positioner styres i henhold til særlige beføjelser.

Andre risikomål

Udover produktspecifik risikoberegning og beføjelser beregner Jyske Bank ligeledes risikoen i forbindelse med ikke-lineære derivater som fx optioner. Det drejer sig primært om rente-, valuta- og aktieoptioner. Risikoberegning og -afgrænsning omfatter delta-, gamma- og vega-risici. Sådanne risikomål anvendes ligeledes ved sammensatte produkter indeholdende optioner, så som danske realkreditobligationer.

Overgang til IAS/IFRS i 2005 (urevideret)

Pr. 1. januar 2005 vil den anvendte regnskabspraksis for Jyske Bank-koncernen blive ændret i overensstemmelse med kravene i de internationale regnskabsstandarder, IAS/IFRS. Samtidig vil den anvendte regnskabspraksis for Jyske Bank A/S blive ændret i overensstemmelse med Finanstilsynets nye regnskabsbekendtgørelse, som med enkelte undtagelser er forenelig med IAS/IFRS.

I henhold til IFRS 1 skal åbningsbalance pr. 1. januar 2004 og sammenligningstal for 2004 udarbejdes i overensstemmelse med de IAS/IFRS-standarder, der er gældende pr. 31. december 2005. Bestemmelserne i IAS 32 og IAS 39 vedrørende finansielle instrumenter anvendes dog først fra 1. januar 2005 i overensstemmelse med ikrafttrædelsesbestemmelserne i disse standarder.

Den regnskabsmæssige effekt af overgang til gældende IAS/IFRS er på følgende hovedområder:

JYSKE BANK-KONCERNEN								
Kr. mio.	note	1. JANUAR 2004			2004	31. DECEMBER 2004		
		Aktiver	Forpligtelser	Egenkapital	Resultat før skat	Aktiver	Forpligtelser	Egenkapital
Nuværende regnskabspraksis		116.425	108.582	7.843	2.004	125.047	116.951	8.096
Nedskrivninger på udlån	1	0	0	0	0	106	0	106
Medarbejderydelser	2	0	422	-422	-48	0	470	-470
Gebyrindtægter	3	0	0	0	0	-146	0	-146
Regnskabsmæssig sikring af renterisici	4	0	0	0	0	185	242	-57
Minoritetsinteresser	5	0	-30	30	0	0	-86	86
Egne kapitalandele	6	0	0	0	0	-3	0	-3
Goodwill	7	0	0	0	4	4	0	4
Skatteeffekt af reguleringer	8	0	-127	127	-	-44	-214	170
Reguleringer i alt		0	265	-265	-44	102	412	-310
Regnskabspraksis iht. IAS/IFRS		116.425	108.847	7.578	1.960	125.149	117.363	7.786

Forklaring til regnskabsmæssig effekt af overgang til IAS/IFRS:

- 1) **Nedskrivninger på udlån:** Udlån og tilgodehavender værdiansættes til amortiseret kostpris. Jyske Bank har valgt at foretage en individuel vurdering af alle udlån og tilgodehavender. I tillæg hertil foretages en vurdering af, om der er objektiv indikation af værdiforringelse på portefølgebasis af udlån og tilgodehavender, der ikke er individuelt værdiforringede.

Ved objektiv indikation på værdiforringelse beregnes nedskrivninger ved tilbagediskontering af forventede fremtidige betalinger på større individuelle udlån og på porteføljer med ensartede kreditrisici. Nedskrivninger beregnes således ikke længere ud fra subjektive vurderinger af forventede tab.

- 2) **Medarbejderydelser:** Der indregnes successivt en forpligtelse til jubilæumsgratiale og seniorgodtgørelse ved pensionering mv., uanset at den fremtidige ydelse er betinget af, at medarbejderen er ansat på ydelsestidspunktet. Ved målingen af forpligtelsens størrelse tages hensyn til sandsynligheden for, at medarbejdere fratræder før ydelsestidspunktet og derfor taber retten til ydelsen. Hidtil er ydelserne udgiftsført på udbetalingstidspunktet.
- 3) **Gebyrindtægter:** Gebyrindtægter og lignende indtægter, som udgør en integreret del af et finansielt instruments effektive forrentning, indregnes over løbetiden med den effektive rente for det pågældende instrument. Hidtil er disse gebyrindtægter indtægtsført på forfaldstidspunktet.
- 4) **Regnskabsmæssig sikring af renterisici:** Koncernen afdækker fortsat renterisikoen på visse fastforrentede aktiver og forpligtelser. Renteniveauafhængig kursregulering af såvel det afdækkede beløb som de afdækkende forretninger indregnes i resultatopgørelsen. Hidtil har denne kursregulering ikke indgået i resultatopgørelsen.
- 5) **Minoritetsinteresser:** Minoritetsinteressernes andel af datterselskabernes resultat og egenkapital indgår som en integreret del af årets resultat og egenkapital. Hidtil er minoritetsinteressernes andel af egenkapitalen præsenteret som en særskilt post uden for egenkapitalen.
- 6) **Egne kapitalandele:** Beholdningen af kapitalandele i Jyske Bank A/S indregnes ikke som et aktiv, og kursgevinster/tab af disse kapitalandele indregnes ikke i resultatopgørelsen. Alle bevægelser indregnes i stedet på egenkapitalen. Hidtil er egne kapitalandele – der ikke besiddes med henblik på nedsættelse af aktiekapitalen - indregnet som et aktiv, og kursgevinster/tab er indregnet i resultatopgørelsen.
- 7) **Goodwill:** Goodwill ved virksomhedsovertagelser må ikke afskrives, men skal årligt testes for værdiforringelse med eventuel nedskrivning. Hidtil er goodwill afskrevet systematisk over den økonomiske levetid.
- 8) **Skatteeffekt af reguleringer:** Skatteeffekten af ovennævnte ændringer i anvendt regnskabspraksis er indregnet.

Hertil kommer en række mindre væsentlige ændringer i anvendt regnskabspraksis.

Anvendt regnskabspraksis

Generelt

Årsrapporten for Jyske Bank A/S er udarbejdet i overensstemmelse med lov om banker og sparekasser, lov om finansiel virksomhed, bekendtgørelse om regnskabsafklæggelse for pengeinstitutter samt Finanstilsynets vejledning.

Årsrapporten er endvidere udarbejdet i henhold til Københavns Fondsbørs' regler om oplysningsforpligtelser for udstedere af børsnoterede værdipapirer, herunder danske regnskabsvejledninger med de tilpasninger, der følger af regnskabsreglerne for pengeinstitutter.

Den anvendte regnskabspraksis er uændret i forhold til sidste år:

Konsolidering

Koncernregnskabet omfatter Jyske Bank A/S og de virksomheder, i hvilke banken besidder flertallet af stemmerettighederne. Endvidere medtages kredit- eller finansieringsinstitutter ved pro rata konsolidering i koncernregnskabet, såfremt banken besidder mindst 20 pct. af stemmerettighederne eller kapitalen i virksomheden, og såfremt virksomheden drives i fællesskab med andre.

Virksomheder, hvor bankens besiddelse er midlertidig til afvikling af engagementer eller som led i omstrukturering af virksomheden, konsolideres ikke.

Koncernregnskabet udarbejdes på grundlag af regnskaber for Jyske Bank A/S og dattervirksomhederne ved sammenlægning af regnskabsposter med ensartet indhold og med efterfølgende eliminering af interne indtægts- og udgiftsposter, interne aktiebesiddelser, mellemværender og garantier samt koncernintern fortjeneste og tab på materielle anlægsaktiver. Pro rata konsoliderede virksomheder indgår i konsolideringen med en andel svarende til koncernens ejerandel i de pågældende virksomheder. De regnskaber, der anvendes til brug for konsolideringen, udarbejdes i overensstemmelse med koncernens regnskabspraksis.

Nyerhvervede dattervirksomheder indgår i koncernregnskabet fra købsdagen. Solgte dattervirksomheder indgår i koncernregnskabet til salgsdagen. Ved køb af nye dattervirksomheder opgøres den regnskabsmæssige indre værdi på købstidspunktet efter koncernens regnskabspraksis. Overstiger anskaffelsesprisen den således opgjorte regnskabsmæssige indre værdi, aktiveres det resterende positive forskelsbeløb (koncerngoodwill) og afskrives over den forventede økonomiske levetid, dog maksimalt 20 år.

Koncerninterne transaktioner

Transaktioner mellem koncernens virksomheder sker på markedsvilkår eller afregnes på basis af de faktiske omkostninger.

Fremmed valuta

Aktiver og passiver i fremmed valuta optages til valutakursen ultimo regnskabsåret. Indtægter og udgifter i fremmed valuta omregnes efter valutakursen på bogføringstidspunktet.

For noterede valutaer anvendes Danmarks Nationalbanks offentliggjorte informationskurser. For noterede valutaer anvendes forsigtigt skønnede kurser.

Regnskaber for udenlandske dattervirksomheder omregnes til valutakursen ultimo regnskabsåret for balanceposter og til gennemsnitlige valutakurser for resultatopgørelsens poster. Ændringen i værdien af primoegenkapitalerne som følge af ændringer i valutakurser i regnskabsåret medtages i resultatopgørelsen under kursregulering af valuta. Forskellen ved omregning af dattervirksomhedernes resultatopgørelse til valutakurser ultimo regnskabsåret og til gennemsnitlige valutakurser medtages ligeledes i resultatopgørelsen under kursregulering af valuta.

Udlån og garantier mv.

Udlån, garantier mv. og andre tilgodehavender, herunder fordringer i gældstruede lande, gennemgås og vurderes kritisk.

Såfremt det vurderes, at et engagement ikke kan tilbagebetales, foretages der en hensættelse svarende til det sandsynlige tab efter en konkret vurdering af sikkerhederne.

Når det konstateres, at et engagement bliver nødlidende, senest ved betalingsstandsning, konkurs eller tvangsauktion, ophører banken med at indtægtsføre renter med virkning fra regnskabsårets begyndelse. Efterfølgende foretager banken en beregning af det sandsynlige tab, der herefter afskrives, mens den tilsvarende hensættelse fjernes fra hensættelsessaldoen.

De således opgjorte hensættelser samt konstaterede tab udgiftsføres i resultatopgørelsen under tab og hensættelser på debitorer.

Hensættelsessaldoen til imødegåelse af fremtidige tab på udlån og garantier oplyses i noterne. Hensættelsessaldoen opdeles i A-hensættelser, hvor der er sandsynlig risiko for tab, og B-hensættelser, hvor tab vurderes uundgåeligt, men hvor størrelsen af tabet endnu ikke kan vurderes fuldt ud.

Fastforrentede tilgodehavender nedskrives, således at forrentningen mindst svarer til markedsrenten for tilsvarende fordringer. De foretagne nedskrivninger og tilbageførsler heraf føres i resultatopgørelsen under kursregulering af fastforrentede udlån. Fastforrentede tilgodehavender optages maksimalt til pari. For noterede tilgodehavender, der er erhvervet til underkurs, indtægtsføres underkursen forholdsmæssigt over restløbetiden.

Fastforrentede tilgodehavender, hvor renterisikoen er afdækket i henhold til regnskabsbekendtgørelsens regler, kursreguleres ikke.

Leasingaktiver

Koncernens leasingaktiver er finansiel leasing og optages i balancen under udlån.

Såvel udlån som forpligtelser værdiansættes til anskaffelsespris med fradrag af afdrag beregnet efter annuitetsprincippet og under hensyn til de enkelte aktivers økonomiske levetid, således at anskaffelsesprisen med fradrag af en eventuel skønnet restværdi afskrives over leasingperioden.

Periodiserede leasingydelse med fradrag af årets afdrag medtages i resultatopgørelsen under renteindtægter.

Obligationer og aktier

Noterede værdipapirer optages til de officielt noterede kurser ultimo regnskabsåret.

Noterede aktier i virksomheder, hvor banken har hensat på et engagement med virksomheden, optages i balancen uden værdi.

Unoterede værdipapirer optages til dagsværdi.

Unoterede investeringsforeningsandele optages til den af investeringsforeningen beregnede kurs.

Kapitalandele

Kapitalandele i associerede virksomheder mv. og dattervirksomheder værdiansættes efter indre værdis metode med tillæg af resterende værdi af goodwill. Konsoliderede dattervirksomheders og pro rata konsoliderede virksomheders resultater før skat med fradrag af afskrivning af goodwill og efter korrektion for urealiserede interne avancer indgår i Jyske Bank A/S's resultatopgørelse under posten resultat af kapitalandele i associerede virksomheder mv. og tilknyttede virksomheder. I samme post indgår ikke-konsoliderede virksomheders resultater efter skat. Kapitalandele i associerede virksomheder værdiansættes dog til købspris eller en lavere værdi, hvis anvendelse af indre værdis metode ikke skønnes at give et retvisende billede.

Kapitalandele i virksomheder, hvor bankens besiddelse er midlertidig til afvikling af engagementer eller som led i omstrukturering af virksomheden, værdiansættes til købspris eller lavere skønnet værdi.

Egne kapitalandele, der besiddes med henblik på nedsættelse af aktiekapitalen, optages uden værdi, idet nedskrivningen foretages direkte på egenkapitalen.

I alle andre tilfælde optages egne kapitalandele til den officielt noterede kurs ultimo regnskabsåret, idet der opføres en særlig reserve for egne kapitalandele under egenkapitalen af samme størrelse som værdien af de egne kapitalandele.

Repo-/reverse-forretninger

Solgte værdipapirer, hvor der samtidig med salget træffes aftale om tilbagekøb til en bestemt pris på et senere tidspunkt (repo-forretninger), forbliver i balancen samt forrentes og kursreguleres. Modtagne beløb opføres som gæld til erhververen, dvs. som indlån eller gæld til kreditinstitutter og centralbanker.

Købte værdipapirer, hvor der samtidig med købet træffes aftale om tilbagesalg til en bestemt pris på et senere tidspunkt (reverseforretninger), bogføres som lån mod sikkerhed i de pågældende værdipapirer. De købte værdipapirer optages derfor ikke i balancen. De ved købet udbetalte beløb opføres som udlån eller tilgodehavender hos kreditinstitutter og centralbanker, og afkastet føres under rente af udlån eller under rente af tilgodehavender hos kreditinstitutter og centralbanker.

Immaterielle aktiver

Erhvervet goodwill optages til anskaffelsespris med fradrag af af- og nedskrivninger. Afskrivninger foretages systematisk over den forventede økonomiske levetid, dog maksimalt 20 år.

IT-udviklingsomkostninger optages til anskaffelsespris med fradrag af af- og nedskrivninger. Afskrivninger foretages systematisk over den forventede brugstid, som efter bankens skøn udgør maksimalt 3 år.

Internt oparbejdede immaterielle aktiver udgiftsføres i anskaffelsesåret, idet betingelserne for aktivering ikke anses for opfyldt.

Materielle aktiver

Ejendomme optages til anskaffelsespris med tillæg af forbedringer og opskrivninger samt med fradrag af af- og nedskrivninger.

Ejendomme op- og nedskrives på grundlag af individuelle periodiske vurderinger. Opskrivninger foretages alene ved væsentlige og varige værdiforøgelse, mens nedskrivninger altid foretages ved værdiforringelser.

Bank- og anlægsejendomme afskrives lineært over den forventede brugstid, som efter bankens skøn udgør maksimalt 50 år. Der afskrives ikke på grundværdier og på bygningernes forventede scrapværdi, som efter bankens skøn udgør henholdsvis 75% og 50% af værdien af bank- og anlægsejendomme.

Aktiverede ombygningsomkostninger i lejede lokaler afskrives lineært over lejekontraktens løbetid, dog maksimalt 5 år.

Maskiner og inventar afskrives systematisk over aktivernes forventede brugstid, som efter bankens skøn udgør maksimalt 3 år. Enkeltaktiver til anskaffessum under kr. 100.000 afskrives fuldt ud i anskaffelsesåret.

Finansielle instrumenter

Terminsforretninger, rente- og valutaswaps, forward rate agreements, optioner og futures optages til markedsværdien ultimo regnskabsåret. Værdireguleringer medtages i resultatopgørelsen under kursregulering af afledte finansielle instrumenter f.s.v. angår renteændringer og under kursregulering af valuta f.s.v. angår valutakursændringer.

Finansielle instrumenter, som i henhold til regnskabsbekendtgørelsens regler afdækker renterisikoen på fastforrentede aktiver og passiver, kursreguleres ikke.

Terminsrenter vedrørende fonds- og valutaterminsforretninger samt renter vedrørende rente- og valutaswaps periodiseres over de enkelte forretningers løbetid og posteres med nettobeløbet i resultatopgørelsen under renteindtægter/terminspræmie af afledte finansielle instrumenter.

Gennemsnitlige markedsværdier beregnes på baggrund af kvartalsvise opgørelser.

Skatter

Banken er sambeskattet med hovedparten af dattervirksomhederne. Den beregnede danske skat af årets indkomst afsættes i og betales af moderselskabet, mens udenlandsk skat afsættes i de pågældende udenlandske dattervirksomheder.

Udskudt skat som følge af midlertidige forskelle mellem årsregnskab og skatteregnskab udgiftsføres og hensættes i balancen under hensættelser til udskudt skat. Den skat, der herudover vil fremkomme ved et eventuelt salg af aktiver til de bogførte værdier, hensættes ikke i balancen, men oplyses som latent skat i en note.

Banken er tilmeldt acontoskatteordningen.

RESULTATOPGØRELSE FOR 2004

Note	(kr. 1.000)	Jyske Bank-koncernen		Jyske Bank	
		2004	2003	2004	2003
13	Renteindtægter	4.249.079	5.511.482	3.864.753	3.981.595
14	Renteudgifter	1.622.193	2.787.636	1.682.391	1.794.807
	Netto renteindtægter	2.626.886	2.723.846	2.182.362	2.186.788
15	Udbytte af kapitalandele	109.896	84.394	109.896	84.089
	Gebyrer og provisionsindtægter	1.223.389	1.113.722	986.276	892.964
	Afgivne gebyrer og provisionsudgifter	141.020	189.668	96.979	83.142
	Netto rente- og gebyrindtægter	3.819.151	3.732.294	3.181.555	3.080.699
16	Kursreguleringer	950.364	694.970	882.352	644.599
17	Andre ordinære indtægter	364.195	814.814	148.102	648.659
18	Udgifter til personale og administration	2.802.395	2.552.417	2.426.464	2.197.164
	Af- og nedskrivninger på immaterielle og materielle aktiver	185.839	138.850	83.750	84.856
	Andre ordinære udgifter	11.594	19.696	10.570	15.769
	Tab og hensættelser på debitorer	327.005	399.882	311.928	361.422
19	Resultat af kapitalandele i associerede og tilknyttede virksomheder	197.194	-322.329	616.630	93.854
	Ordinært resultat før skat	2.004.071	1.808.904	1.995.927	1.808.600
20	Skat	567.888	524.974	565.177	524.895
	Årets resultat	1.436.183	1.283.930	1.430.750	1.283.705
	Heraf:				
	Minoritetsaktionærernes andel	5.433	225		
	Jyske Banks andel	1.430.750	1.283.705		
	Overskudsfordeling				
	Årets resultat			1.430.750	1.283.705
	Overførsler fra tidligere år			0	0
	I alt til disposition			1.430.750	1.283.705
	Anvendt til udbytte			0	0
	Henlagt til egenkapital			1.430.750	1.283.705
	I alt anvendt			1.430.750	1.283.705

Note	Jyske Bank-koncernen			Jyske Bank	
	(kr. 1.000)	2004	2003	2004	2003
AKTIVER					
	Kassebeholdning og anfordringstilgodehavender hos centralbanker	817.789	833.523	769.332	769.742
8,24	Tilgodehavender hos kreditinstitutter og centralbanker	10.038.909	12.815.019	25.434.272	26.852.313
6,9	Udlån	74.440.741	63.760.559	54.755.775	46.398.841
25,27	Obligationer	19.567.323	18.246.840	19.311.938	18.082.822
26,27	Aktier mv.	4.092.696	3.887.572	3.800.709	3.626.773
28	Kapitalandele i associerede virksomheder mv.	77.424	12.318	343.770	255.246
28	Kapitalandele i tilknyttede virksomheder	0	0	3.705.282	2.668.137
29	Immaterielle aktiver	196.718	21.047	9.287	2.686
30	Materielle aktiver	1.660.098	1.647.102	1.438.244	1.406.279
31	Egne kapitalandele	2.581	8.547	2.581	8.547
32	Andre aktiver	13.994.577	14.994.861	13.644.705	14.909.271
	Periodeafgrænsningsposter	158.266	198.026	131.422	149.848
7	Aktiver i alt	125.047.122	116.425.414	123.347.317	115.130.505
PASSIVER					
10,33	Gæld til kreditinstitutter og centralbanker	12.452.816	12.856.703	17.345.185	17.491.330
11,34	Indlån	68.655.379	63.815.595	62.651.877	58.574.424
12	Udstedte obligationer	11.969.606	8.063.943	11.969.606	8.063.943
35	Andre passiver	20.426.937	21.536.618	20.089.858	21.013.718
	Periodeafgrænsningsposter	135.073	127.237	17.265	34.594
36	Hensættelser til forpligtelser	488.180	342.960	440.497	300.010
37	Efterstillede kapitalindskud	2.737.221	1.809.038	2.737.221	1.809.038
1	Minoritetsaktionærernes andel	86.102	29.872		
1	Egenkapital				
	Aktiekapital	680.000	720.000	680.000	720.000
	Reserve for egne kapitalandele	2.581	8.547	2.581	8.547
	Andre reserver	0	0	1.383.402	1.090.585
	Opskrivningshenlæggelser	121.416	110.266	92.381	87.944
	Overført fra tidligere år	5.861.061	5.720.930	4.792.798	4.805.293
	Overført af årets resultat	1.430.750	1.283.705	1.144.646	1.131.079
	Egenkapital i alt	8.095.808	7.843.448	8.095.808	7.843.448
7	Passiver i alt	125.047.122	116.425.414	123.347.317	115.130.505
IKKE-BALANCEFØRTE POSTER					
	Garantier mv.	18.633.682	17.083.142	32.085.804	28.545.577
	Andre forpligtelser	2.564.048	2.320.711	2.564.048	2.320.711
2,6	Ikke-balanceførte poster i alt	21.197.730	19.403.853	34.649.852	30.866.288

Afledte finansielle instrumenter er specificeret i noteafsnittet side 43-46.

KONCERNOVERSIGT

(kr. 1.000)		Selskabskapital ultimo	Egenkapital ultimo (kr. 1.000)	Ejerandel i %	Resultat (kr. 1.000)
pr. 31. december 2004					
Jyske Bank A/S	DKK	680.000	8.095.808		1.430.750
Dattervirksomheder, der konsolideres					
Jyske Bank (Gibraltar) Ltd.	GBP	26.500	1.184.586	100%	170.732
Jyske Bank (Gibraltar) Nominees Ltd.	GBP	0	2	100%	0
Jyske Bank (Gibraltar) Management Ltd.	GBP	0	1	100%	0
Jyske Bank (Gibraltar) Secretaries Ltd.	GBP	0	1	100%	0
Trendsetter, S.L., Spanien	EUR	1.297	14.290	100%	0
Jyske Bank Nominees Ltd., London	GBP	0	1	100%	0
Jyske Bank (Schweiz)	CHF	60.000	814.140	100%	47.439
Jyske Polska Sp. z o. o	PLN	3.200	901	100%	-4.269
Berben's Effectenkantoor B.V., Holland	EUR	10.000	88.484	60%	64.468
Jyske Finans A/S	DKK	55.000	631.076	100%	78.949
Bil og Sejerfinans A/S	DKK	20.500	73.702	100%	9.008
Nordisk Factoring A/S, Søllerød	DKK	12.000	37.640	100%	3.647
Factoringselskabet af 27/10 1993 A/S, Søllerød	DKK	500	340	100%	7
Gl. Skovridergaard A/S	DKK	15.500	25.450	100%	252
Sundbyvesterhus A/S	DKK	518	37.168	100%	2.159
Silkeborg Data A/S	DKK	5.080	88.868	100%	15.040
Jyske Bank Data A/S	DKK	30.000	33.191	100%	909
Investeringselskabet af 20.12 2000 A/S	DKK	700	24.891	100%	13.188
JN Data A/S	DKK	30.000	61.206	51%	242
Ejendomsaktieselskabet af 22. marts 2004, Kbh.	DKK	100.000	529.596	100%	20.212
Virksomheder, der pro rata konsolideres *					
PRAS A/S, København	DKK	577.500	1.239.619	20%	84.619
Associerede virksomheder *					
Wessel & Vett Holding A/S, København	DKK	244.297	297.426	49%	-42.342
Biovision A/S, Hørsholm	DKK	1.950	4.890	33%	-65
Østjysk Innovation A/S, Århus	DKK	18.570	20.228	27%	284
Capitalis A/S, Horsens	DKK	22.000	16.872	28%	-2.509
SIF Fodbold Support A/S	DKK	19.816	19.291	32%	-245
Jyske Bank-koncernens samlede tilgodehavende hos associerede virksomheder udgør kr. 4,2 mio., og den samlede gæld udgør kr. 65,8 mio.					
Øvrige betydende kapitalandele *					
Skand-Roll Holding A/S, Kjellerup	DKK	1.100	4.470	45%	1.017
Andre virksomheder, hvori koncernen besidder mere end 10% af selskabskapitalen *					
Toyota Financial Services Danmark A/S, Herlev	DKK	96.000	97.684	20%	4.499
DLR Kredit A/S, København	DKK	300.000	2.986.100	11%	204.400

Selskaberne har hjemsted i Silkeborg, hvor intet andet er anført.

* Regnskabstal ifølge seneste offentliggjorte årsregnskab.

LEDELSESPÅTEGNING

Bestyrelse og direktion har i dag behandlet og godkendt årsrapporten for 2004 for Jyske Bank A/S. Årsrapporten er aflagt i overensstemmelse med lovgivningen og de krav til regnskabsafleggelsen, som Københavns Fondsbørs stiller.

Det er vores opfattelse, at årsrapporten giver et retvisende billede af koncernens og moderselskabets aktiver og passiver, finansielle stilling og resultat samt af koncernens pengestrømme.

Årsrapporten indstilles til generalforsamlingens godkendelse.

Silkeborg, den 22. februar 2005

DIREKTIONEN:

ANDERS DAM
Ordførende

LEIF F. LARSEN

VISTI NIELSEN

PER MUNKHOLM POULSEN

/JENS BORUM

BESTYRELSEN:

SVEN BUHRKALL
Formand

TAGE LORENTZEN
Næstformand

KURT BRUSGAARD

NIELS ERIK CARSTENS

LEIF KRABBE

ERIK RASK PETERSEN

LILIAN ISAKSEN
Medarbejderrepræsentant

LARS AARUP JENSEN
Medarbejderrepræsentant

HAGGAI KUNISCH
Medarbejderrepræsentant

REVISIONSPÅTEGNINGER

INTERN REVISION

Vi har revideret årsrapporten for Jyske Bank A/S for regnskabsåret 1. januar – 31. december 2004. Årsrapporten er aflagt efter den danske lovgivning samt Københavns Fondsbørs' krav til regnskabsaflæggelsen.

Bankens ledelse har ansvaret for årsrapporten. Vores ansvar er på grundlag af vores revision at udtrykke en konklusion om årsrapporten.

Den udførte revision

Revisionen er udført på grundlag af Finanstilsynets bekendtgørelse om revisionens gennemførelse i finansielle virksomheder og finansielle koncerner og efter danske revisionsstandarder. Under revisionen har vi ud fra væsentlighed og risiko vurderet forretningsgange, den anvendte regnskabspraksis og foretagne skøn samt efterprøvet grundlaget for beløb og øvrige oplysninger i årsrapporten. Det er vores opfattelse, at den udførte revision giver et tilstrækkeligt grundlag for vores konklusion.

Revisionen har ikke givet anledning til forbehold.

Konklusion

Det er vores opfattelse, at årsrapporten giver et retvisende billede af koncernens og moderselskabets aktiver, passiver og finansielle stilling pr. 31. december 2004 samt af resultatet af koncernens og moderselskabets aktiviteter for regnskabsåret 1. januar – 31. december 2004.

Silkeborg, den 22. februar 2005

Intern Revision
HENNING SØRENSEN

DORTHE LILLERIS

EKSTERN REVISION

Til aktionærerne i Jyske Bank A/S

Vi har revideret årsrapporten for Jyske Bank A/S for regnskabsåret 1. januar - 31. december 2004, der aflægges efter den danske lovgivnings krav til regnskabsaflæggelsen og de krav, som Københavns Fondsbørs i øvrigt stiller til regnskabsaflæggelse for børsnoterede selskaber.

Bankens ledelse har ansvaret for årsrapporten. Vores ansvar er på grundlag af vores revision at udtrykke en konklusion om årsrapporten.

Den udførte revision

Vi har udført vores revision i overensstemmelse med danske revisionsstandarder. Disse standarder kræver, at vi tilrettelægger og udfører revisionen med henblik på at opnå høj grad af sikkerhed for, at årsrapporten ikke indeholder væsentlig fejlinformation. Revisionen omfatter stikprøvevis undersøgelse af information, der understøtter de i årsrapporten anførte beløb og oplysninger. Revisionen omfatter endvidere stillingtagen til den af ledelsen anvendte regnskabspraksis og til de væsentlige skøn, som ledelsen har udøvet, samt vurdering af den samlede præsentation af årsrapporten. Det er vores opfattelse, at den udførte revision giver et tilstrækkeligt grundlag for vores konklusion.

Revisionen har ikke givet anledning til forbehold.

Konklusion

Det er vores opfattelse, at årsrapporten giver et retvisende billede af koncernens og moderselskabets aktiver, passiver og finansielle stilling pr. 31. december 2004 samt af resultatet af koncernens og moderselskabets aktiviteter og af koncernens pengestrømme for regnskabsåret 1. januar – 31. december 2004 i overensstemmelse med den danske lovgivnings krav til regnskabsaflæggelsen og de krav, som Københavns Fondsbørs i øvrigt stiller til regnskabsaflæggelse for børsnoterede selskaber.

Silkeborg, den 22. februar 2005

DELOITTE
Statsautoriseret Revisionsaktieselskab
HANS TRÆRUP HENRIK A. LAURSEN
Statsautoriserede revisorer

ERNST & YOUNG
Statsautoriseret Revisionsaktieselskab
MOGENS LUNDIN HENRIK BARNER CHRISTIANSEN
Statsautoriserede revisorer

Note	Jyske Bank-koncernen		Jyske Bank		
	(kr. 1.000)	2004	2003	2004	2003
1 Egenkapitalforklaring					
Egenkapital 1. januar		7.843.448	6.658.014	7.843.448	6.658.014
Regulering af unoterede værdipapirer til dagsværdi		0	218.831	0	218.831
Reguleret egenkapital 1. januar		7.843.448	6.876.845	7.843.448	6.876.845
Årets resultat, Jyske Banks andel		1.430.750	1.283.705	1.430.750	1.283.705
Kapitalnedsættelser		-1.189.540	-315.490	-1.189.540	-315.490
Ejendomsreguleringer		11.150	-1.612	4.437	-4.186
Øvrige reguleringer		0	0	6.713	2.574
Egenkapital 31. december		8.095.808	7.843.448	8.095.808	7.843.448
Aktiekapital					
Primo				720.000	750.000
Kapitalnedsættelser				-40.000	-30.000
Ultimo				680.000	720.000
Overkurs ved emission					
Primo				0	225.796
Kapitalnedsættelser				0	-225.796
Ultimo				0	0
Reserve for egne kapitalandele					
Primo				8.547	10.679
Nettobevægelse				-5.966	-2.132
Ultimo				2.581	8.547
Reserve for nettoopskrivning efter indre værdis metode					
Primo				1.090.585	935.385
Overført af årets resultat				292.817	155.200
Ultimo				1.383.402	1.090.585
Opskrivningshenlæggelser					
Primo				87.944	92.130
Tilgang				11.660	6.307
Afgang				-7.223	-10.493
Ultimo				92.381	87.944
Overført resultat					
Primo				5.936.372	4.644.024
Regulering af unoterede værdipapirer til dagsværdi				0	218.831
Kapitalnedsættelser				-1.149.540	-59.694
Nettobevægelse vedr. reserve for egne kapitalandele				5.966	2.132
Overført af årets resultat				1.144.646	1.131.079
Ultimo				5.937.444	5.936.372
Egenkapital i alt, ultimo				8.095.808	7.843.448
Minoritetsaktionærernes andel					
Primo		29.872	0		
Tilgang		50.797	29.647		
Andel i årets resultat		5.433	225		
Ultimo		86.102	29.872		
Aktiernes antal i 1.000 stk. à kr. 10		68.000	72.000	68.000	72.000
Aktiernes pålydende værdi		680.000	720.000	680.000	720.000

Note (kr. 1.000)	Jyske Bank-koncernen		Jyske Bank	
	2004	2003	2004	2003
Solvensopgørelse				
Kernekapital efter fradrag	8.790.958	7.733.460	8.921.322	7.744.271
Basiskapital efter fradrag	10.381.083	9.390.177	10.508.617	9.397.210
Vægtede poster uden for handelsbeholdningen	75.122.845	66.696.726	76.158.352	66.673.652
Vægtede poster med markedsrisiko mv.	8.852.849	9.094.287	8.812.913	9.051.095
Vægtede poster i alt	83.975.694	75.791.013	84.971.265	75.724.747
Solvensprocent	12,4	12,4	12,4	12,4
Kernekapitalprocent	10,5	10,2	10,5	10,2
2 Ikke-balanceførte poster				
Garantier mv.				
Finansgarantier	6.018.130	5.456.577	19.470.252	16.919.012
Øvrige garantier	12.615.552	11.626.565	12.615.552	11.626.565
I alt	18.633.682	17.083.142	32.085.804	28.545.577
Andre forpligtelser				
Uigenkaldelige kredittilsagn	2.309.495	2.064.156	2.309.495	2.064.156
Øvrige forpligtelser	254.553	256.555	254.553	256.555
I alt	2.564.048	2.320.711	2.564.048	2.320.711

Note

(kr. 1.000)

3	Afløede finansielle instrumenter Løbetidsfordeling efter restløbetid	Til og med 3 måneder		Over 3 måneder til og med 1 år		Over 1 år til og med 5 år	
		Nominel værdi	Netto mar- kedsværdi	Nominel værdi	Netto mar- kedsværdi	Nominel værdi	Netto mar- kedsværdi
Jyske Bank-koncernen							
Ultimo 2004							
Valutakontrakter							
	Terminer/futures, køb	172.600.861	-2.542.680	52.606.942	-1.742.254	1.657.701	-152.155
	Terminer/futures, salg	122.929.686	2.411.042	38.600.555	1.677.900	1.817.297	149.679
	Swaps	34.448	469	487.380	-884	5.795.749	-94.085
	Optioner, erhvervede	4.265.703	26.788	1.603.901	39.560	0	0
	Optioner, udstedte	2.839.459	-22.060	2.242.377	-45.088	0	0
Rentekontrakter							
	Terminer/futures, køb	1.259.017	2.023	3.451.279	7.573	722.388	-214
	Terminer/futures, salg	5.184.677	4.496	2.455.085	-8.530	722.388	-93
	Forward Rate Agreements, køb	0	0	82.250.450	-157.110	38.808.990	-53.038
	Forward Rate Agreements, salg	0	0	84.949.875	151.732	38.763.875	49.649
	Swaps	46.422.606	4.841	26.729.620	5.011	39.706.130	-206.213
	Optioner, erhvervede	2.076.536	1.151	35.000	46	781.707	1.875
	Optioner, udstedte	1.371.159	-112	49.651	0	1.111.759	-2.736
Aktiekontrakter							
	Terminer/futures, køb	916.960	57.126	8.025	182	0	0
	Terminer/futures, salg	1.247.638	-34.152	12.363	-192	0	0
	Optioner, erhvervede	80.446	2.801	3.933	0	1.494.230	87.651
	Optioner, udstedte	82.654	-2.846	3.933	0	1.506.829	-88.584
Råvarekontrakter							
	Terminer/futures, køb	304.010	6.828	364.948	42.363	388.022	42.295
	Terminer/futures, salg	302.498	-7.761	364.948	-41.617	375.942	-40.440
	Optioner, erhvervede	0	0	484	7	0	0
	Optioner, udstedte	0	0	484	-7	0	0
Andre afløede kontrakter							
		0	0	0	0	0	0
Jyske Bank - Ultimo 2004							
Valutakontrakter							
	Terminer/futures, køb	172.338.104	-2.542.197	52.350.327	-1.740.883	1.657.701	-152.155
	Terminer/futures, salg	123.103.721	2.410.219	38.703.583	1.676.235	1.817.297	149.679
	Swaps	34.448	469	487.380	-885	5.795.749	-94.085
	Optioner, erhvervede	4.265.703	26.788	1.603.901	39.560	0	0
	Optioner, udstedte	2.839.459	-22.059	2.242.377	-45.088	0	0
Rentekontrakter							
	Terminer/futures, køb	1.259.017	2.024	3.451.279	7.573	722.388	-214
	Terminer/futures, salg	5.184.677	4.496	2.455.085	-8.530	722.388	-93
	Forward Rate Agreements, køb	0	0	82.250.450	-157.110	38.808.990	-53.038
	Forward Rate Agreements, salg	0	0	84.949.875	151.732	38.763.875	49.649
	Swaps	46.422.606	4.841	26.729.620	5.011	39.706.130	-206.213
	Optioner, erhvervede	2.076.536	1.151	35.000	46	781.707	1.875
	Optioner, udstedte	1.371.159	-112	49.651	0	1.111.759	-2.736
Aktiekontrakter							
	Terminer/futures, køb	916.960	57.126	8.025	182	0	0
	Terminer/futures, salg	1.247.638	-34.153	12.363	-192	0	0
	Optioner, erhvervede	80.446	2.801	3.933	0	1.494.230	87.650
	Optioner, udstedte	82.654	-2.846	3.933	0	1.506.829	-88.584
Råvarekontrakter							
	Terminer/futures, køb	304.010	6.828	364.948	42.363	388.022	42.295
	Terminer/futures, salg	302.498	-7.761	364.948	-41.617	375.942	-40.441
	Optioner, erhvervede	0	0	484	7	0	0
	Optioner, udstedte	0	0	484	-7	0	0
Andre afløede kontrakter							
		0	0	0	0	0	0

Note								
(kr. 1.000)								
3	Afløede finansielle instrumenter		Over 5 år		I alt 2004		I alt 2003	
Løbetidsfordeling efter restløbetid								
Jyske Bank-koncernen	Nominal værdi	Netto markedsværdi	Nominal værdi	Netto markedsværdi	Nominal værdi	Netto markedsværdi		
Valutakontrakter								
Terminer/futures, køb	0	0	226.865.504	-4.437.089	266.453.698	-6.272.397		
Terminer/futures, salg	0	0	163.347.538	4.238.621	202.830.922	5.317.699		
Swaps	150.060	23	6.467.637	-94.477	1.057.390	6.075		
Optioner, erhvervede	0	0	5.869.604	66.348	5.416.439	27.964		
Optioner, udstedte	0	0	5.081.836	-67.148	4.352.215	-32.724		
Rentekontrakter								
Terminer/futures, køb	0	0	5.432.684	9.382	4.930.348	10.595		
Terminer/futures, salg	0	0	8.362.150	-4.127	3.229.908	-2.383		
Forward Rate Agreements, køb	0	0	121.059.440	-210.148	236.365.865	-949.466		
Forward Rate Agreements, salg	0	0	123.713.750	201.381	234.559.995	945.323		
Swaps	9.224.877	-79.058	122.083.233	-275.419	112.657.455	-312.117		
Optioner, erhvervede	202.216	18.212	3.095.459	21.284	2.307.282	25.379		
Optioner, udstedte	233.260	-19.108	2.765.829	-21.956	2.427.075	-26.788		
Aktiekontrakter								
Terminer/futures, køb	0	0	924.985	57.308	511.359	35.447		
Terminer/futures, salg	0	0	1.260.001	-34.344	630.256	-26.516		
Optioner, erhvervede	0	0	1.578.609	90.452	1.387.036	88.516		
Optioner, udstedte	0	0	1.593.416	-91.430	1.374.244	-88.124		
Råvarekontrakter								
Terminer/futures, køb	0	0	1.056.980	91.486	511.613	41.109		
Terminer/futures, salg	0	0	1.043.388	-89.818	510.373	-40.571		
Optioner, erhvervede	0	0	484	7	0	0		
Optioner, udstedte	0	0	484	-7	0	0		
Andre afløede kontrakter								
	0	0	0	0	0	0		
Netto markedsværdi i alt				-549.694	-1.252.979			
Jyske Bank								
Valutakontrakter								
Terminer/futures, køb	0	0	226.346.132	-4.435.235	264.708.836	-6.295.391		
Terminer/futures, salg	0	0	163.624.601	4.236.133	204.278.107	5.338.623		
Swaps	150.060	23	6.467.637	-94.478	1.057.390	6.075		
Optioner, erhvervede	0	0	5.869.604	66.348	5.416.439	27.964		
Optioner, udstedte	0	0	5.081.836	-67.147	4.352.215	-32.724		
Rentekontrakter								
Terminer/futures, køb	0	0	5.432.684	9.383	4.930.348	10.595		
Terminer/futures, salg	0	0	8.362.150	-4.127	3.229.908	-2.383		
Forward Rate Agreements, køb	0	0	121.059.440	-210.148	236.365.865	-949.466		
Forward Rate Agreements, salg	0	0	123.713.750	201.381	234.559.995	945.323		
Swaps	9.224.877	-79.058	122.083.233	-275.419	112.657.455	-312.117		
Optioner, erhvervede	202.216	18.213	3.095.459	21.285	2.307.282	25.379		
Optioner, udstedte	233.260	-19.109	2.765.829	-21.957	2.427.075	-26.788		
Aktiekontrakter								
Terminer/futures, køb	0	0	924.985	57.308	511.359	35.447		
Terminer/futures, salg	0	0	1.260.001	-34.345	630.256	-26.516		
Optioner, erhvervede	0	0	1.578.609	90.451	1.387.036	88.516		
Optioner, udstedte	0	0	1.593.416	-91.430	1.374.244	-88.124		
Råvarekontrakter								
Terminer/futures, køb	0	0	1.056.980	91.486	511.613	41.109		
Terminer/futures, salg	0	0	1.043.388	-89.819	510.373	-40.572		
Optioner, erhvervede	0	0	484	7	0	0		
Optioner, udstedte	0	0	484	-7	0	0		
Andre afløede kontrakte								
	0	0	0	0	0	0		
Netto markedsværdi i alt				-550.330	-1.255.050			

Note

(kr. 1.000)

4 Afledte finansielle instrumenter

Jyske Bank-koncernen	Markedsværdi 2004		Gennemsnitlig markedsværdi 2004		Markedsværdi 2003		Gennemsnitlig markedsværdi 2003	
	Positiv	Negativ	Positiv	Negativ	Positiv	Negativ	Positiv	Negativ
Valutakontrakter								
Terminer/futures, køb	3.096.561	7.533.650	2.074.606	3.934.552	1.895.411	8.167.808	2.755.957	5.891.199
Terminer/futures, salg	5.953.843	1.715.222	3.159.470	1.397.243	6.560.482	1.242.783	5.164.598	2.337.713
Swaps	49.773	144.250	48.629	54.812	29.396	23.321	14.150	19.006
Optioner, erhvervede	66.348	0	43.220	0	27.964	0	75.555	0
Optioner, udstedte	0	67.148	0	38.193	0	32.724	0	68.807
Rentekontrakter								
Terminer/futures, køb	10.672	1.290	15.731	4.341	11.300	705	10.102	4.179
Terminer/futures, salg	5.608	9.735	5.030	13.343	1.087	3.470	4.133	8.105
Forward Rate Agreements, køb	8.299	218.447	22.599	373.343	9.589	959.055	15.268	910.713
Forward Rate Agreements, salg	209.119	7.738	364.070	23.569	955.664	10.341	902.502	16.155
Swaps	913.225	1.188.644	875.203	1.165.007	831.818	1.143.935	943.425	1.319.114
Optioner, erhvervede	21.284	0	12.290	0	25.379	0	42.973	0
Optioner, udstedte	0	21.956	0	13.117	0	26.788	0	41.379
Aktiekontrakter								
Terminer/futures, køb	57.308	0	25.318	5.873	35.447	0	11.324	6.717
Terminer/futures, salg	20	34.364	4.652	14.568	15	26.531	5.661	7.221
Optioner, erhvervede	90.452	0	83.428	0	88.516	0	39.450	0
Optioner, udstedte	0	91.430	0	83.988	0	88.124	0	39.345
Råvarekontrakter								
Terminer/futures, køb	110.916	19.430	98.136	9.428	43.739	2.630	24.318	16.232
Terminer/futures, salg	19.251	109.069	9.796	96.625	2.659	43.230	15.704	24.032
Optioner, erhvervede	7	0	268	0	0	0	35	0
Optioner, udstedte	0	7	0	172	0	0	0	5
Andre afledte kontrakter	0	0	0	0	0	0	0	0
I alt	10.612.686	11.162.380	6.842.446	7.228.174	10.518.466	11.771.445	10.025.155	10.709.922

Jyske Bank

Valutakontrakter								
Terminer/futures, køb	3.084.519	7.519.754	2.048.239	3.909.539	1.865.212	8.160.603	2.737.072	5.873.472
Terminer/futures, salg	5.958.200	1.722.067	3.159.470	1.397.243	6.585.048	1.246.425	5.164.598	2.337.713
Swaps	49.773	144.251	48.629	54.812	29.396	23.321	14.150	19.006
Optioner, erhvervede	66.348	0	43.220	0	27.964	0	75.555	0
Optioner, udstedte	0	67.147	0	38.193	0	32.724	0	68.807
Rentekontrakter								
Terminer/futures, køb	10.673	1.290	15.731	4.341	11.300	705	10.102	4.179
Terminer/futures, salg	5.608	9.735	5.030	13.343	1.087	3.470	4.133	8.105
Forward Rate Agreements, køb	8.299	218.447	22.599	373.343	9.589	959.055	15.268	910.713
Forward Rate Agreements, salg	209.119	7.738	364.070	23.569	955.664	10.341	902.502	16.155
Swaps	913.225	1.188.644	875.203	1.165.007	831.818	1.143.935	943.425	1.319.114
Optioner, erhvervede	21.285	0	12.290	0	25.379	0	42.973	0
Optioner, udstedte	0	21.957	0	13.117	0	26.788	0	41.379
Aktiekontrakter								
Terminer/futures, køb	57.308	0	25.318	5.873	35.447	0	11.324	6.717
Terminer/futures, salg	20	34.365	4.652	14.568	15	26.531	5.661	7.221
Optioner, erhvervede	90.451	0	83.428	0	88.516	0	39.450	0
Optioner, udstedte	0	91.430	0	83.988	0	88.124	0	39.345
Råvarekontrakter								
Terminer/futures, køb	110.916	19.430	98.136	9.428	43.739	2.630	24.318	16.232
Terminer/futures, salg	19.251	109.070	9.796	96.625	2.658	43.230	15.704	24.032
Optioner, erhvervede	7	0	268	0	0	0	35	0
Optioner, udstedte	0	7	0	172	0	0	0	5
Andre afledte kontrakter	0	0	0	0	0	0	0	0
I alt	10.605.002	11.155.332	6.816.079	7.203.161	10.512.832	11.767.882	10.006.270	10.692.195

Note	Jyske Bank-koncernen		Jyske Bank	
(kr. 1.000)				
5 Afledte finansielle instrumenter	Markedsværdi af ikke-garanterede kontrakter		Markedsværdi af ikke-garanterede kontrakter	
Ultimo 2004	Positiv	Negativ	Positiv	Negativ
Valutakontrakter				
Terminer/futures, køb	3.096.561	7.533.651	3.084.519	7.519.754
Terminer/futures, salg	5.953.843	1.715.221	5.958.200	1.722.067
Swaps	49.774	144.251	49.774	144.251
Optioner, erhvervede	66.348	0	66.348	0
Optioner, udstedte	0	67.147	0	67.147
Rentekontrakter				
Terminer/futures, køb	10.538	292	10.538	292
Terminer/futures, salg	2.823	169	2.823	169
Forward Rate Agreements, køb	8.299	218.447	8.299	218.447
Forward Rate Agreements, salg	209.119	7.738	209.119	7.738
Swaps	913.225	1.188.644	913.225	1.188.644
Optioner, erhvervede	20.254	0	20.254	0
Optioner, udstedte	0	21.957	0	21.957
Aktiekontrakter				
Terminer/futures, køb	16.142	0	16.142	0
Terminer/futures, salg	0	23.547	0	23.547
Optioner, erhvervede	90.445	0	90.445	0
Optioner, udstedte	0	88.624	0	88.624
Råvarekontrakter				
Terminer/futures, køb	1.336	976	1.336	976
Terminer/futures, salg	19.025	108.955	19.025	108.955
Optioner, erhvervede	0	0	0	0
Optioner, udstedte	0	7	0	7
Andre afledte kontrakter	0	0	0	0
I alt	10.457.732	11.119.626	10.450.047	11.112.575
I alt efter netting	5.817.887		5.798.682	
Uafviklede spotforretninger				
Jyske Bank-koncernen	Nominel værdi	Positiv markedsværdi	Negativ markedsværdi	Netto markedsværdi
Ultimo 2004				
Valutaforretninger, køb	20.072.174	4.078	112.543	-108.465
Valutaforretninger, salg	31.224.314	516.870	196.719	320.151
Renteforretninger, køb	5.624.463	190	5.494	-5.304
Renteforretninger, salg	5.198.901	5.798	201	5.597
Aktieforretninger, køb	238.468	1.115	1.097	18
Aktieforretninger, salg	251.069	1.490	955	535
Andre forretninger, køb	0	0	0	0
Andre forretninger, salg	0	0	0	0
I alt	62.609.389	529.541	317.009	212.532
Ultimo 2003, i alt	78.939.541	692.648	442.073	250.575
Uafviklede spotforretninger				
Jyske Bank	Nominel værdi	Positiv markedsværdi	Negativ markedsværdi	Netto markedsværdi
Ultimo 2004				
Valutaforretninger, køb	19.995.149	3.680	112.430	-108.750
Valutaforretninger, salg	31.304.919	517.102	196.841	320.261
Renteforretninger, køb	5.624.463	190	5.494	-5.304
Renteforretninger, salg	5.198.901	5.798	201	5.597
Aktieforretninger, køb	238.468	1.115	1.097	18
Aktieforretninger, salg	251.069	1.490	955	535
Andre forretninger, køb	0	0	0	0
Andre forretninger, salg	0	0	0	0
I alt	62.612.969	529.375	317.018	212.357
Ultimo 2003, i alt	78.934.358	692.431	442.079	250.352

Note	Jyske Bank-koncernen		Jyske Bank		
	(kr. 1.000)	2004	2003	2004	2003
6 Kreditrisici					
Udlån og garantidebitorer fordelt på sektorer og brancher					
Udlån + garantidebitorer i pct. ultimo året					
Offentlige myndigheder		2	1	1	1
Erhverv					
Landbrug, jagt og skovbrug		6	6	6	6
Fiskeri		1	1	1	1
Fremstillingsvirksomhed, råstofudvinding, el-, gas-, vand- og varmegærker		8	9	7	8
Bygge- og anlægsvirksomhed		3	3	2	2
Handel, restaurations- og hotelvirksomhed		10	9	8	9
Transport, post og telefon		3	3	2	2
Kredit- og finansieringsvirksomhed samt forsikringsvirksomhed		10	12	18	20
Ejendomsadministration og -handel, forretningsservice		11	11	12	11
Øvrige erhverv		3	3	2	2
I alt erhverv		55	57	58	61
Private		43	42	41	38
I alt		100	100	100	100
Kreditrisiko på afledte finansielle instrumenter					
Positiv markedsværdi (efter modpartsrisiko)					
Modpart med risikovægt 0 pct.					
Positiv markedsværdi efter netting		58.965	175.022	58.965	175.022
Modpart med risikovægt 20 pct.					
Positiv markedsværdi efter netting		5.158.354	3.652.019	5.147.617	3.645.734
Modpart med risikovægt 100 pct.					
Positiv markedsværdi efter netting		600.568	722.830	592.100	694.078
Efterstillede tilgodehavender					
Associerede virksomheder mv.		0	0	0	0
Tilknyttede virksomheder		0	0	0	0
Andre virksomheder		759.821	863.543	759.821	863.543
Akkumulerede hensættelser					
Hensat ultimo på udlån og garantidebitorer		2.012.196	2.036.056	1.865.654	1.860.390
Hensat ultimo på tilgodehavender hos kreditinstitutter og andre poster, der indebærer en kreditrisiko		0	0	0	0
I alt akkumulerede hensættelser		2.012.196	2.036.056	1.865.654	1.860.390
Heraf A-hensættelser		1.560.831	1.814.594	1.467.775	1.696.625
Heraf B-hensættelser		451.365	221.462	397.879	163.765
Akkumulerede hensættelser på udlån og garantidebitorer i procent af udlån, garantidebitorer og hensættelser ultimo året		2,1	2,5	2,1	2,4
Tilgodehavender med standset renteberegning udgør ultimo året		433.819	329.652	335.275	229.143

Note (kr. 1.000)	Jyske Bank-koncernen		Jyske Bank	
	2004	2003	2004	2003
7 Markedsrisici				
Valutarisiko				
Aktiver i fremmed valuta i alt	40.891.480	35.273.484	38.385.531	33.027.962
Passiver i fremmed valuta i alt	38.555.198	31.143.242	36.132.466	28.798.048
Valutakursindikator 1	1.363.354	1.049.224	1.375.061	1.041.111
Valutakursindikator 1 i pct. af kernekapital efter fradrag	15,5	13,6	15,4	13,4
Valutakursindikator 2	6.006	6.577	6.102	6.866
Valutakursindikator 2 i pct. af kernekapital efter fradrag	0,1	0,1	0,1	0,1
Valutakursindikator 1 viser et mål for den samlede valutarisiko og opgøres som den numerisk største værdi af valutaer, hvori koncernen har henholdsvis netto tilgodehavende (lange positioner) og netto gæld (korte positioner).				
Valutakursindikator 2 udtrykker med 99% sandsynlighed den maksimale tabsrisiko over en periode på 10 handelsdage baseret på den historiske udvikling i de enkelte valutaers kursudvikling og samvariation de seneste 3 år.				
Renterisiko				
Renterisiko på gældsinstrumenter mv. i alt	51.937	122.926	49.987	121.421
Renterisiko opdelt på bankens valutaer med størst renterisiko:				
Valuta:				
DKK	59.275	113.283	59.230	113.235
JPY	-28.663	-56.973	-28.652	-56.444
EUR	8.402	61.601	9.016	61.914
SEK	8.260	10.240	8.247	10.227
PLN	4.927	-148	4.927	-148
HUF	4.446	5.953	4.446	5.953
Øvrige valutaer	-4.710	-11.030	-7.227	-13.316
I alt	51.937	122.926	49.987	121.421

Note (kr. 1.000)	Jyske Bank-koncernen		Jyske Bank	
	2004	2003	2004	2003
Løbetidsfordeling efter restløbetid				
8 Tilgodehavender hos kreditinstitutter og centralbanker				
Anfordringstilgodehavender	5.909.372	6.083.811	5.686.414	5.940.295
Til og med 3 måneder	3.638.242	6.333.018	14.824.305	15.178.401
Over 3 måneder og til og med 1 år	139.156	138.277	3.347.249	3.920.252
Over 1 år og til og med 5 år	160.401	109.744	1.107.349	1.092.046
Over 5 år	191.738	150.169	468.955	721.319
I alt	10.038.909	12.815.019	25.434.272	26.852.313
9 Udlån				
På anfordring	2.327.059	1.927.311	158.784	140.097
Til og med 3 måneder	20.529.871	22.145.449	8.376.307	11.560.645
Over 3 måneder og til og med 1 år	23.561.299	20.392.419	23.671.603	19.717.519
Over 1 år og til og med 5 år	19.730.886	15.344.416	16.317.495	12.031.298
Over 5 år	8.291.626	3.950.964	6.231.586	2.949.282
I alt	74.440.741	63.760.559	54.755.775	46.398.841
10 Gæld til kreditinstitutter og centralbanker				
Anfordringsgæld	2.858.440	3.171.349	3.894.187	3.574.523
Til og med 3 måneder	7.186.099	7.851.402	11.839.459	12.018.352
Over 3 måneder og til og med 1 år	1.084.442	1.257.813	1.035.267	1.322.202
Over 1 år og til og med 5 år	161.664	0	3.940	132
Over 5 år	1.162.171	576.139	572.332	576.121
I alt	12.452.816	12.856.703	17.345.185	17.491.330
11 Indlån i alt				
På anfordring	42.333.446	38.621.170	38.189.179	35.193.793
Indlån med opsigelsesvarsel:				
Til og med 3 måneder	16.704.318	16.617.794	15.323.558	15.135.445
Over 3 måneder og til og med 1 år	1.115.369	1.066.249	1.051.091	859.521
Over 1 år og til og med 5 år	2.355.749	2.310.640	2.258.234	2.209.192
Over 5 år	6.146.497	5.199.742	5.829.815	5.176.473
I alt	68.655.379	63.815.595	62.651.877	58.574.424
12 Udstedte obligationer				
Til og med 3 måneder	0	79.569	0	79.569
Over 3 måneder og til og med 1 år	553.419	316.255	553.419	316.255
Over 1 år og til og med 5 år	5.948.534	6.300.321	5.948.534	6.300.321
Over 5 år	5.467.653	1.367.798	5.467.653	1.367.798
I alt	11.969.606	8.063.943	11.969.606	8.063.943

Note (kr. 1.000)	Jyske Bank-koncernen		Jyske Bank	
	2004	2003	2004	2003
13 Renteindtægter/terminspræmie af:				
Tilgodehavender hos kreditinstitutter og centralbanker	242.273	319.539	428.153	497.414
Udlån	3.163.747	4.227.974	2.598.697	2.554.203
Obligationer	683.977	762.053	679.043	730.538
Afledte finansielle instrumenter i alt heraf	135.403	177.008	135.403	176.483
Valutakontrakter	328.252	394.716	328.252	394.716
Rentekontrakter	-192.849	-217.708	-192.849	-218.233
Andet	23.679	24.908	23.457	22.957
I alt	4.249.079	5.511.482	3.864.753	3.981.595
Heraf udgør indtægter af ægte købs- og tilbagesalgsforretninger ført under:				
Tilgodehavender hos kreditinstitutter og centralbanker	29.710	26.941	29.710	26.941
Udlån	5.738	5.990	5.738	5.990
14 Renteudgifter til:				
Kreditinstitutter og centralbanker	175.504	209.733	319.439	342.687
Indlån	1.141.769	1.218.601	1.058.868	1.150.358
Udstedte obligationer	203.186	1.266.082	203.186	221.765
Efterstillede kapitalindskud	100.353	91.189	100.353	78.148
Andet	1.381	2.031	545	1.849
I alt	1.622.193	2.787.636	1.682.391	1.794.807
Heraf udgør renteudgifter af ægte salgs- og tilbagekøbsforretninger ført under:				
Kreditinstitutter og centralbanker	14.412	14.642	14.412	14.642
Indlån	51	935	51	935
15 Udbytte af:				
Aktier	109.896	84.394	109.896	84.089
I alt	109.896	84.394	109.896	84.089

Note (kr. 1.000)	Jyske Bank-koncernen			Jyske Bank	
	2004	2003	2004	2003	
16 Kursreguleringer 1) af:					
Obligationer	352.717	137.976	329.822	135.902	
Aktier	750.668	755.582	726.281	743.736	
Fastforrentede udlån	19.942	18.491	19.259	17.488	
Valuta	-62.664	84.788	-82.542	50.165	
Afledte finansielle instrumenter i alt	89.921	141.686	89.752	140.861	
heraf					
Valutakontrakter	8.380	16.787	8.211	15.857	
Rentekontrakter	80.611	413.873	80.611	413.978	
Aktiekontrakter	-2.634	-288.856	-2.634	-288.856	
Råvarekontrakter	3.564	-118	3.564	-118	
I alt	1.150.584	1.138.523	1.082.572	1.088.152	
Heraf puljeordninger	200.220	443.553	200.220	443.553	
1) Underposterne indeholder også kursregulering af værdipapirer, der indgår i puljeordninger. Der korrigeres for disse kursreguleringer under posten Heraf puljeordninger i nederste linie.					
Kursreguleringsposter opgjort eksklusiv puljeordningerne:					
Obligationer	222.070	120.225	199.175	118.151	
Aktier	419.497	131.323	395.110	119.477	
Fastforrentede udlån	19.942	18.491	19.259	17.488	
Valuta	201.111	291.923	181.233	257.300	
Afledte finansielle instrumenter i alt	87.744	131.353	87.575	130.528	
I alt	950.364	693.315	882.352	642.944	
17 Andre ordinære indtægter:					
Fortjeneste ved salg af Totalkredit *	0	524.872	0	524.872	
Nettoresultat af drift af fast ejendom	57.070	60.553	65.732	62.549	
Fortjeneste ved salg af ejendomme og driftsmidler	3.566	3.754	2.875	3.264	
Øvrige ordinære indtægter	303.559	225.635	79.495	57.974	
I alt	364.195	814.814	148.102	648.659	

* Fortjeneste ved yderligere salg af Totalkredit i 2004 indgår under kursreguleringer.

Note (kr. 1.000)	Jyske Bank-koncernen		Jyske Bank	
	2004	2003	2004	2003
18 Udgifter til personale og administration				
Lønninger og vederlag til bestyrelse, direktion og repræsentantskab				
Direktion	11.805	11.616	11.805	11.616
Bestyrelse	996	893	996	893
Repræsentantskab	1.643	1.569	1.643	1.569
I alt	14.444	14.078	14.444	14.078
Personaleudgifter:				
Lønninger	1.467.728	1.376.589	1.185.804	1.164.785
Pensioner	152.266	142.229	125.464	122.466
Udgifter til social sikring	120.333	116.146	111.297	106.761
I alt	1.740.327	1.634.964	1.422.565	1.394.012
Øvrige administrationsudgifter	1.047.624	903.375	989.455	789.074
I alt udgifter til personale og administration	2.802.395	2.552.417	2.426.464	2.197.164
Øvrige administrationsudgifter				
IT-udgifter	247.165	287.382	332.479	296.286
Husleje, lys og varme mv.	160.755	152.246	138.014	135.383
Porto, telefon mv.	92.349	75.774	78.986	61.054
Øvrige administrationsudgifter	547.355	387.973	439.976	296.351
I alt	1.047.624	903.375	989.455	789.074
19 Resultat af kapitalandele i associerede og tilknyttede virksomheder				
Resultat af kapitalinteresser i associerede virksomheder mv.	197.194	-322.329	220.612	-248.193
Resultat af kapitalinteresser i tilknyttede virksomheder	0	0	396.018	342.047
I alt	197.194	-322.329	616.630	93.854
20 Skat				
Beregnet skat af årets indkomst	414.988	444.928	408.410	443.338
Udskudt skat	151.129	59.616	154.996	61.127
Efterregulering af tidligere års beregnet skat	-9.391	9.185	-9.391	9.185
Skat på hensættelseskonto	11.162	11.245	11.162	11.245
I alt	567.888	524.974	565.177	524.895
Effektiv skatteprocent				
%				
Selskabsskattesats i Danmark	30,0	30,0	30,0	30,0
Skattefri del af salg af Totalkredit	-3,5	-8,3	-3,5	-8,3
Øvrige ikke-skattepligtige indtægter og ikke-fradragsberettigede udgifter mv.	0,0	2,6	0,0	2,6
Skat på hensættelseskonto	0,3	0,4	0,4	0,4
Andet	1,5	4,3	1,4	4,3
Effektiv skatteprocent	28,3	29,0	28,3	29,0

Den effektive skatteprocent for 2004 udgør 28,3, hvilket er lavere end den effektive skatteprocent for første halvår 2004 på 31,9. Forskellen kan primært henføres til det yderligere salg af Totalkredit i fjerde kvartal 2004.

Konsoliderede virksomheders og pro rata konsoliderede virksomheders skat udgør kr. 47 mio. i 2004 mod kr. -68 mio i 2003.

Note (kr. 1.000)	Jyske Bank-koncernen		Jyske Bank	
	2004	2003	2004	2003
21 Direktion, bestyrelse og repræsentantskab				
Størrelsen af lån, pant, kaution eller garantier samt tilhørende sikkerhedsstillelser stiftet for nedennævnte ledelsesmedlemmer i banken				
Lån mv.				
Direktion	0	0	0	0
Bestyrelse	13.281	18.272	13.281	18.272
Repræsentantskab	367.206	311.326	367.206	311.326
Sikkerhedsstillelser				
Direktion	0	0	0	0
Bestyrelse	10.330	12.957	10.330	12.957
22 Revisionshonorar				
Samlet honorar til Jyske Bank A/S's generalforsamlingsvalgte revisorer samt til lokalt valgte revisorer i udenlandske enheder	7.955	5.438	5.397	2.990
Heraf udgør andre ydelser end revision	4.588	1.981	3.800	1.383
Ud over honorar til generalforsamlingsvalgte revisorer er der afholdt udgifter til bankens interne revisionsafdeling				
23 Antal beskæftigede				
Det gennemsnitlige antal beskæftigede i regnskabsåret omregnet til heltidsbeskæftigede:				
Antal beskæftigede i virksomheder, der indgår i koncernregnskabet	3.559	3.373	2.910	2.843
Antal beskæftigede i dattervirksomheder, der ikke indgår i koncernregnskabet	0	0	0	0
I alt	3.559	3.373	2.910	2.843
24 Tilgodehavender hos kreditinstitutter og centralbanker				
Tilgodehavender på opsigelse hos centralbanker	4.596.932	4.498.192	4.596.932	4.498.192
Tilgodehavender hos kreditinstitutter	5.441.977	8.316.827	20.837.340	22.354.121
I alt	10.038.909	12.815.019	25.434.272	26.852.313
25 Obligationer				
Børsnoterede	19.298.360	17.992.032	19.042.975	17.828.014
Andre	268.963	254.808	268.963	254.808
I alt	19.567.323	18.246.840	19.311.938	18.082.822
Heraf egne obligationer	62.095	19.094	62.095	19.094
Banken har deponeret obligationer hos Nationalbanken, Værdipapircentralen, Garantifonden for Danske Optioner og Futures samt udenlandske clearingscentraler mv. i forbindelse med clearing, marginstillelse og fondsafvikling, med en samlet kursværdi på			862.593	2.001.450

Note (kr. 1.000)	Jyske Bank-koncernen			Jyske Bank		
	2004	2003	2004	2003		
26 Aktier mv.						
Aktier/investeringsforeningsbeviser noteret på Københavns Fondsbørs	249.224	1.206.521	249.224	1.206.521		
Aktier/investeringsforeningsbeviser noteret på andre børser	2.956.502	1.810.070	2.956.502	1.810.070		
Andre aktier	886.941	870.952	594.983	610.182		
Øvrige kapitalandele	29	29	0	0		
I alt	4.092.696	3.887.572	3.800.709	3.626.773		
27 Finansielle omsætningsaktiver						
Finansielle omsætningsaktiver værdiansat til markedsværdi.	22.504.086	21.008.622	22.248.701	20.844.604		
Forskellen mellem købsprisen på finansielle omsætningsaktiver værdiansat til markedsværdi og den højere markedsværdi på opgørelsestidspunktet	377.058	383.172	375.796	382.473		
Finansielle omsætningsaktiver, der ikke er værdiansat til markedsværdi	433.679	520.701	433.650	502.128		
Forskellen mellem købsprisen på finansielle omsætningsaktiver, der ikke er værdiansat til markedsværdi, og den højere markedsværdi på opgørelsestidspunktet	9.027	945	9.027	945		
28 Finansielle anlægsaktiver 2004						
	Jyske Bank-koncernen			Jyske Bank		
	Tilknyttede virksomheder	Associerede virksomheder og øvrige betydende kapitalandele	Øvrige kapitalandele	Tilknyttede virksomheder	Associerede virksomheder og øvrige betydende kapitalandele	Øvrige kapitalandele
Samlet anskaffelsespris primo	0	735.683	598.071	2.034.755	910.185	362.781
Valutakursregulering	0	0	0	-681	0	0
Tilgang	0	853	46.854	775.496	853	21.544
Afgang	0	393.955	160	0	393.955	160
Samlet anskaffelsespris ultimo	0	342.581	644.765	2.809.570	517.083	384.165
Op- og nedskrivninger primo	0	-723.365	7.018	633.382	-654.939	82
Valutakursregulering	0	0	0	-3.290	0	0
Resultat	0	0	-	351.935	0	-
Udbytte	0	0	-	93.028	0	-
Forskelsværdi ved anskaffelse	0	0	-	0	0	-
Andre kapitalbevægelser	0	0	0	6.713	0	0
Årets op- og nedskrivninger	-	64.253	70.471	-	87.671	46.049
Tilbageførte op- og nedskrivninger	-	-393.955	0	-	-393.955	0
Op- og nedskrivninger ultimo	0	-265.157	77.489	895.712	-173.313	46.131
Bogført beholdning ultimo	0	77.424	722.254	3.705.282	343.770	430.296
heraf kreditinstitutter	0	0	0	1.998.727	0	0
Bogført værdi primo	0	12.318	605.089	2.668.137	255.246	362.863
heraf kreditinstitutter	0	0	0	1.830.521	0	0
Værdien af aktier eller andre kapitalandele erhvervet som led i medvirken ved omstruktureringer af erhvervsvirksomheder, jf. lov om finansiell virksomhed § 25, udgør	0			0		

Note	Jyske Bank-koncernen			Jyske Bank		
	(kr. 1.000)					
29	Immaterielle aktiver 2004					
	Goodwill	Øvrige	I alt	Goodwill	Øvrige	I alt
Samlet anskaffelsespris primo	0	26.494	26.494	0	4.029	4.029
Tilgang	183.809	12.473	196.282	0	11.655	11.655
Afgang	0	7.537	7.537	0	0	0
Samlet anskaffelsespris ultimo	183.809	31.430	215.239	0	15.684	15.684
Af- og nedskrivninger primo	0	5.447	5.447	0	1.343	1.343
Årets afskrivninger	4.418	10.324	14.742	0	5.054	5.054
Årets nedskrivninger	0	0	0	0	0	0
Tilbageførte af- og nedskrivninger	0	1.668	1.668	0	0	0
Af- og nedskrivninger ultimo	4.418	14.103	18.521	0	6.397	6.397
Bogført beholdning ultimo	179.391	17.327	196.718	0	9.287	9.287
Bogført værdi primo	0	21.047	21.047	0	2.686	2.686
Udgiftsført i anskaffelsesåret	0	9.218	9.218	0	4.967	4.967
30	Materielle aktiver 2004					
	Grunde og ejendomme	Driftsmidler	I alt	Grunde og ejendomme	Driftsmidler	I alt
Samlet anskaffelsespris primo	1.567.536	292.846	1.860.382	1.391.848	134.011	1.525.859
Valutakursregulering	-887	74	-813	34	0	34
Tilgang	42.816	52.471	95.287	39.505	14.749	54.254
Afgang	39.802	9.879	49.681	10.930	1.199	12.129
Samlet anskaffelsespris ultimo	1.569.663	335.512	1.905.175	1.420.457	147.561	1.568.018
Ejendomsopskrivninger primo	161.788	-	161.788	140.267	-	140.267
Valutakursregulering	-20	-	-20	0	-	0
Årets opskrivninger	18.372	-	18.372	11.660	-	11.660
Årets tilbageførte opskrivninger	7.223	-	7.223	7.223	-	7.223
Ejendomsopskrivninger ultimo	172.917	-	172.917	144.704	-	144.704
Af- og nedskrivninger primo	213.913	161.155	375.068	157.181	102.666	259.847
Valutakursregulering	75	57	132	0	0	0
Årets afskrivninger	7.842	67.855	75.697	7.139	10.418	17.557
Årets nedskrivninger	1.238	0	1.238	1.238	0	1.238
Tilbageførte af- og nedskrivninger	25.855	8.286	34.141	2.965	1.199	4.164
Af- og nedskrivninger ultimo	197.213	220.781	417.994	162.593	111.885	274.478
Bogført beholdning ultimo	1.545.367	114.731	1.660.098	1.402.568	35.676	1.438.244
Bogført værdi primo	1.515.411	131.691	1.647.102	1.374.934	31.345	1.406.279
Seneste off. ejendomsvurdering	1.383.900	-	-	1.254.329	-	-
Årets straksafskrivning på driftsmidler	-	86.748	86.748	-	56.738	56.738

Note (kr. 1.000)	Jyske Bank-koncernen		Jyske Bank	
	2004	2003	2004	2003
31 Egne kapitalandele optaget til markedsværdi:				
Nominel beholdning af egne kapitalandele	125	548	125	548
I pct. af aktiekapitalen	0,02	0,08	0,02	0,08
Egne kapitalandele optaget til kr. 0:				
Egne kapitalandele, der besiddes med henblik på nedsættelse af aktiekapitalen, er nedskrevet til kr. 0 over egenkapitalen				
Nominel beholdning af egne kapitalandele	49.000	20.000	49.000	20.000
I pct. af aktiekapitalen	7,21	2,78	7,21	2,78
Købesum for egne kapitalandele, der er optaget til kr. 0	854.217	299.370	854.217	299.370
32 Andre aktiver				
Positiv markedsværdi af afledte finansielle instrumenter	11.142.227	11.211.114	11.134.377	11.205.263
Forskellige debitorer	716.361	1.004.413	602.329	960.169
Tilgodehavende renter og provision	1.868.569	2.692.603	1.904.615	2.740.894
Øvrige aktiver	267.420	86.731	3.384	2.945
I alt	13.994.577	14.994.861	13.644.705	14.909.271
33 Gæld til kreditinstitutter og centralbanker				
Gæld til centralbanker	282.713	1.230.860	282.713	1.230.860
Gæld til kreditinstitutter	12.170.103	11.625.843	17.062.472	16.260.470
I alt	12.452.816	12.856.703	17.345.185	17.491.330
34 Indlån				
På anfordring	41.923.395	38.620.745	38.189.179	35.193.793
Med opsigelsesvarsel	733.845	447.005	291.154	293.193
Tidsindsud	14.786.640	14.361.524	12.960.045	12.701.117
Særlige indlånsformer	11.211.499	10.386.321	11.211.499	10.386.321
I alt	68.655.379	63.815.595	62.651.877	58.574.424
35 Andre passiver				
Modpost til negative obligationsbeholdninger ifm. repo-/reverseforretninger	1.152.958	1.071.941	1.152.958	1.071.941
Forskellige kreditorer	5.967.460	5.653.946	5.870.966	5.563.499
Skyldig skat af årets indkomst	47.279	57.927	0	0
Negativ værdi af finansielle instrumenter mv.	11.479.389	12.213.518	11.472.350	12.209.961
Skyldige renter og provision	1.582.078	2.176.692	1.577.409	2.152.080
Øvrige passiver	197.773	362.594	16.175	16.237
I alt	20.426.937	21.536.618	20.089.858	21.013.718
36 Hensættelser til forpligtelser				
Hensættelser til pensioner og lignende forpligtelser	8.577	10.960	8.577	10.960
Hensættelser til udskudt skat	451.383	314.350	403.700	271.400
Hensættelser til tab i forbindelse med retssager	28.220	17.650	28.220	17.650
I alt	488.180	342.960	440.497	300.010

Salg af aktiver til de bogførte værdier vil ikke udløse skat ud over den i balancen afsatte udskudte skat.

Note (kr. 1.000)	Jyske Bank-koncernen		Jyske Bank	
	2004	2003	2004	2003
37 Efterstillede kapitalindskud				
Supplerende kapital:				
Var.% Obligationslån EUR 25 mio. 05.05.2009 *	185.953	186.115	185.953	186.115
Var.% Obligationslån EUR 5 mio. 29.06.2006	37.190	37.223	37.190	37.223
Var.% Obligationslån EUR 8 mio. 28.07.2006	59.505	59.557	59.505	59.557
6,41% Obligationslån EUR 10 mio. 12.11.2009 *	74.381	74.446	74.381	74.446
Var.% Obligationslån EUR 100 mio. 29.03.2008 *	743.810	744.460	743.810	744.460
Var.% Obligationslån EUR 25 mio. 29.03.2008 *	185.952	186.115	185.952	186.115
6,73% Obligationslån EUR 15 mio. 2017-2026	111.572	111.669	111.572	111.669
7,00% Obligationslån EUR 25 mio. 29.05.2024 *	185.952	186.115	185.952	186.115
Var.% Obligationslån EUR 10 mio. 13.02.2023	74.381	74.446	74.381	74.446
5,65% Obligationslån EUR 10 mio. 27.03.2023	74.381	74.446	74.381	74.446
5,67% Obligationslån EUR 10 mio. 31.07.2023	74.381	74.446	74.381	74.446
	1.807.458	1.809.038	1.807.458	1.809.038
Hybrid kernekapital:				
Var.% Obligationslån EUR 125 mio Perpetual	929.763	0	929.763	0
I alt	2.737.221	1.809.038	2.737.221	1.809.038
Efterstillede kapitalindskud, som medregnes ved opgørelse af basiskapitalen	2.688.873	1.784.843	2.688.873	1.784.843
* Kan førtidsindfries på kupondagen 3 år før den angivne kontraktlige udløbsdato.				
38 Ægte salgs- og tilbagekøbsforretninger samt ægte købs- og tilbagesalgsforretninger				
Af nedenstående aktivposter udgør ægte købs- og tilbagesalgsforretninger følgende:				
Tilgodehavender hos kreditinstitutter og centralbanker	1.273.683	930.569	1.273.683	930.569
Udlån	893.459	744.148	893.459	744.148
Af nedenstående passivposter udgør ægte salgs- og tilbagekøbsforretninger følgende:				
Gæld til kreditinstitutter og centralbanker	506.786	753.289	506.786	753.289
Aktiver solgt som led i ægte salgs- og tilbagekøbsforretninger:				
Aktivpost				
Obligationer	502.311	734.347	502.311	734.347
Aktier	0	624	0	624

Note (kr. 1.000)	Jyske Bank-koncernen		Jyske Bank	
	2004	2003	2004	2003
39 Mellemværender med tilknyttede og associerede virksomheder mv. i koncernen				
Tilknyttede virksomheder				
Aktivpost:				
Tilgodehavender hos kreditinstitutter og centralbanker	0	0	15.620.947	14.193.642
Udlån	0	0	6.911.493	6.524.981
I alt	0	0	22.532.440	20.718.623
Passivpost:				
Gæld til kreditinstitutter	0	0	5.627.378	4.799.077
Indlån	0	0	596.455	218.221
I alt	0	0	6.223.833	5.017.298
Associerede virksomheder samt virksomheder, hvori banken har øvrige betydende kapitalandele				
Aktivpost:				
Udlån	4.232	289.598	4.232	282.398
I alt	4.232	289.598	4.232	282.398
Passivpost:				
Indlån	65.841	112.817	65.841	113.840
I alt	65.841	112.817	65.841	113.840
40 Driftsposter fra udenlandske afdelinger og dattervirksomheder:				
Renteindtægter, udbytteindtægter, gebyrer og provisionsindtægter, kursreguleringer og andre ordinære indtægter i alt:				
England	27.633	34.028	27.633	34.028
Tyskland	22.512	21.962	22.512	21.962
Schweiz	168.977	162.948	13.593	15.171
Gibraltar	329.960	337.491	170.209	179.541
Polen	31	5	0	0
Holland	22.141	0	0	0
Spanien	-1	-5	-1	-5
Frankrig	1.319	-1	1.319	-1
I alt	572.572	556.428	235.265	250.696

Note	Jyske Bank	
(kr. 1.000)	2004	2003
41 Fastforrentede aktiver og passiver samt finansielle instrumenter, som ikke kursreguleres		
Jyske Bank foretager løbende afdækning af renterisikoen på fastforrentede aktiver og passiver. Renterisikoen på fastforrentede udlån afdækkes gruppevis med swaps. Afdækningen foretages således, at der er stor korrelation mellem ændringer i markedsværdien på de afdækkede og de afdækkende forretninger. Ifølge regnskabsreglerne kan fastforrentede aktiver ikke opskrives til en højere værdi end købsprisen reguleret for løbetidsforkortelse, og fastforrentede passiver må ikke kursreguleres. I medfør af regnskabsreglerne og for at opnå symmetrisk regnskabsmæssig behandling undlades kursregulering af følgende finansielle instrumenter, der er indgået til afdækning af renterisikoen på følgende fastforrentede aktiver og passiver.		
Aktiver:		
Udlån:		
Nominel værdi	4.987.000	5.464.607
Købspris	4.987.000	5.464.607
Bogført værdi	4.985.516	5.457.431
Markedsværdi	5.167.316	5.629.683
Finansielle instrumenter:		
Nominel værdi af swaps	8.100.000	7.925.000
Markedsværdi af swaps	-244.369	-227.596
Regnskabsmæssig værdi af swaps	0	-33.181
Passiver:		
Indlån:		
Nominel værdi	570.048	572.471
Bogført værdi	570.048	572.471
Markedsværdi	620.390	624.506
Efterstillede kapitalindskud:		
Nominel værdi	691.742	692.347
Bogført værdi	691.742	692.347
Markedsværdi	783.666	753.155
Udstedte obligationer:		
Nominel værdi	148.762	148.892
Bogført værdi	148.762	148.892
Markedsværdi	160.323	151.227
Finansielle instrumenter:		
Nominel værdi af swaps	1.440.505	1.741.239
Markedsværdi af swaps	155.404	115.279
Regnskabsmæssig værdi af swaps	0	13.298
Såfremt regnskabsreglerne havde tilladt fuld kursregulering af alle fastforrentede aktiver og passiver, ville årsresultatet have været påvirket med	-24.207	-14.473
En opgørelse af disse forretninger ultimo regnskabsåret viser en samlet positiv værdi, som banken ville kunne indtægtsføre, på	20.620	44.827
Sammenligningstal for 2003 er tilrettet.		

Note	Jyske Bank	
(kr. 1.000)	2004	2003
42 Oplysninger vedrørende puljeordninger		
Resultatopgørelse for banken ekskl. puljeordninger:		
Renteindtægter	3.685.030	3.830.042
Renteudgifter	1.434.800	1.581.963
Netto renteindtægter	2.250.230	2.248.079
Udbytte af kapitalandele	42.028	22.798
Gebyrer og provisionsindtægter	986.276	892.964
Afgivne gebyrer og provisionsudgifter	96.979	83.142
Netto rente- og gebyrindtægter	3.181.555	3.080.699
Kursreguleringer	882.352	642.944
Andre ordinære indtægter	148.102	648.659
Udgifter til personale og administration	2.426.464	2.197.164
Af- og nedskrivninger på immaterielle og materielle aktiver	83.750	84.856
Andre ordinære udgifter	10.570	15.769
Tab og hensættelser på debitorer	311.928	361.422
Resultat af kapitalandele i associerede og tilknyttede virksomheder	616.630	95.509
Ordinært resultat før skat	1.995.927	1.808.600
Skat	565.177	524.895
Årets resultat	1.430.750	1.283.705
Noter til resultatopgørelsen		
Renteindtægter/terminspræmie af:		
Tilgodehavender hos kreditinstitutter og centralbanker	428.153	497.414
Udlån	2.598.697	2.554.203
Obligationer	499.320	578.985
Afledte finansielle instrumenter i alt	135.403	176.483
Andet	23.457	22.957
Renteudgifter til:		
Indlån	811.277	937.514
Kursregulering af:		
Obligationer	199.175	118.151
Aktier	395.110	119.477
Fastforrentede udlån	19.259	17.488
Valuta	181.233	257.300
Afledte finansielle instrumenter	87.575	130.528

Note	Jyske Bank	
(kr. 1.000)	2004	2003
43 Oplysninger vedrørende puljeordninger		
Balance og ikke-balanceførte poster ekskl. puljeordninger ultimo regnskabsåret :		
AKTIVER		
Kassebeholdning og anfordringstilgodehavender hos centralbanker	769.332	769.742
Tilgodehavender hos kreditinstitutter og centralbanker	25.434.272	26.852.313
Udlån	54.755.775	46.398.841
Obligationer	14.929.600	14.633.537
Aktier mv.	847.171	763.713
Kapitalandele i associerede virksomheder mv.	343.770	255.246
Kapitalandele i tilknyttede virksomheder	3.705.282	2.668.137
Immaterielle aktiver	9.287	2.686
Materielle aktiver	1.438.244	1.406.279
Egne kapitalandele	2.581	8.547
Andre aktiver	13.538.153	14.812.120
Periodeafgrænsningsposter	131.422	149.848
Aktiver i alt	115.904.889	108.721.009
PASSIVER		
Gæld til kreditinstitutter og centralbanker	17.345.185	17.491.330
Indlån *	55.244.533	52.176.547
Udstedte obligationer	11.969.606	8.063.943
Andre passiver	20.054.774	21.002.099
Periodeafgrænsningsposter	17.265	34.594
Hensættelser til forpligtelser	440.497	300.010
Efterstillede kapitalindskud	2.737.221	1.809.038
Egenkapital	8.095.808	7.843.448
Passiver i alt	115.904.889	108.721.009
IKKE-BALANCEFØRTE POSTER		
Garantier mv.	32.085.804	28.545.577
Andre forpligtelser	2.564.048	2.320.711
Ikke-balanceførte poster i alt	34.649.852	30.866.288
Noter		
*Heraf kontantindestående fra puljeordninger	380.029	445.257

Note (kr. 1.000)	Jyske Bank			
	2004	2004	2003	2003
44 Puljeordninger				
RESULTATOPGØRELSE	Pensions- puljer	Børne- opsparings- puljer	Pensions- puljer	Børne- opsparings- puljer
Renteindtægter/terminspræmie af:				
Kontantindestående	3.829	195	3.363	164
Indeksobligationer	9.648	290	20.638	568
Øvrige obligationer	162.219	7.566	124.556	5.791
I alt	175.696	8.051	148.557	6.523
Udbytte af:				
Aktier mv.	64.291	3.070	58.420	2.756
Investeringsforeningsandele	484	23	110	5
I alt	64.775	3.093	58.530	2.761
Kursreguleringer af:				
Indeksobligationer	-1.420	-53	3.811	104
Øvrige obligationer mv.	126.290	5.830	13.177	659
Aktier mv.	309.081	14.788	593.168	28.115
Investeringsforeningsandele	6.967	335	2.842	134
Valuta	-251.818	-11.957	-197.627	-9.508
Afledte finansielle instrumenter	2.028	149	9.742	591
Kapitalinteresser	0	0	-1.595	-60
I alt	191.128	9.092	423.518	20.035
Gebyrer og provisionsudgifter	51.411	2.462	18.116	859
Puljernes resultat	380.188	17.774	612.489	28.460
AKTIVER				
Kontantindestående	361.460	18.569	423.975	21.282
Indeksobligationer	44.206	1.618	375.379	10.335
Øvrige obligationer	4.144.281	192.233	2.926.053	137.518
Øvrige aktier mv.	2.767.537	133.911	2.722.018	129.955
Investeringsforeningsandele	49.688	2.402	10.586	501
Kapitalandele i associerede og tilknyttede virksomheder	0	0	0	0
Andre aktiver	101.854	4.698	92.971	4.180
Aktiver i alt	7.469.026	353.431	6.550.982	303.771
PASSIVER				
Samlet indlån	7.443.698	343.675	6.548.405	294.729
Andre passiver	25.328	9.756	2.577	9.042
Passiver i alt	7.469.026	353.431	6.550.982	303.771
Gennemsnitligt indlån	6.824.264	313.643	5.732.384	257.397

LEDELSESHVERV

Bestyrelsesmedlemmers ledelseshverv i danske aktieselskaber pr. 31.12.2004

Adm. direktør Sven Buhrkall, Rødding

- Bestyrelsesformand i Hytor A/S, Esbjerg
- Bestyrelsesformand i Fonden for transportstudier A/S, Padborg
- Bestyrelsesformand i Kudsk & Dahl A/S, Vojens

Adm. direktør Kurt Brusgaard, Klampenborg

- Bestyrelsesmedlem og direktør i DV 8 A/S, København
- Bestyrelsesmedlem og direktør i Ray & Berndtson A/S, København

Direktør Niels Erik Carstens, Vestbjerg

- Bestyrelsesmedlem og direktør for Frejlev Byggeselskab A/S, Nørresundby
- Bestyrelsesmedlem i Henning Olsen Holding A/S, Nørresundby
- Bestyrelsesmedlem i H.O. Maskinudlejning A/S, Nørresundby
- Bestyrelsesmedlem i Thomas Christensen Aalborg A/S, Nørresundby

Systemkonstruktør Haggai Kunisch, Viborg

- Bestyrelsesmedlem i Kobæk Strand Conferencecenter A/S, Skælskør

Direktionsmedlemmers ledelseshverv i erhvervsdrivende selskaber og finansielle virksomheder pr. 31.12.2004

Anders Dam

- Bestyrelsesmedlem (næstformand) i PRAS A/S
- Bestyrelsesmedlem i DLR Kredit A/S
- Bestyrelsesformand i Jyske Banks Almennyttige Fond
- Bestyrelsesformand i Jyske Banks Almennyttige Fonds Holdingselskab A/S

Leif F. Larsen

- Bestyrelsesformand i Silkeborg Data A/S
- Bestyrelsesformand i Gl. Skovridergaard A/S
- Bestyrelsesmedlem (næstformand) i JN Data A/S
- Bestyrelsesformand i Sundbyvesterhus A/S
- Bestyrelsesmedlem (næstformand) i Ejendomsselskabet af 22. marts 2004 A/S
- Bestyrelsesmedlem (næstformand) i PBS Holding A/S
- Bestyrelsesmedlem (næstformand) i PBS A/S
- Bestyrelsesmedlem (næstformand) i Multidata Holding A/S
- Bestyrelsesmedlem (næstformand) i Multidata A/S
- Bestyrelsesmedlem (næstformand) i PBS International Holding A/S
- Bestyrelsesmedlem (næstformand) i PBS International A/S
- Bestyrelsesmedlem (næstformand) i Ejendomsselskabet Lautrupbjerg A/S
- Bestyrelsesformand i Jyske Banks Medarbejderfond
- Bestyrelsesformand i Jyske Banks Medarbejderfonds Holdingselskab A/S

Visti Nielsen

- Bestyrelsesmedlem i Nordisk Factoring A/S
- Bestyrelsesmedlem i Factoringselskabet af 27/10 1993 A/S
- Bestyrelsesmedlem i Jyske Finans A/S
- Bestyrelsesmedlem i Bil & SejlerFinans A/S
- Bestyrelsesmedlem i JN Data A/S
- Bestyrelsesmedlem i Capitalis A/S

Per Munkholm Poulsen

- Bestyrelsesmedlem i Jyske Bank (Schweiz)
- Bestyrelsesmedlem i Jyske Bank (Gibraltar) Ltd.
- Bestyrelsesmedlem i Jyske Polska Sp. z o.o
- Bestyrelsesmedlem i Berben's Effectenkantoor B.V.
- Bestyrelsesformand i Bankpension

KAPITALFREMSKAFFELSE

(kr. 1.000)	Jyske Bank-koncernen	
	2004	2003
Drift:		
Årets resultat	1.436.183	1.283.930
Af- og nedskrivninger på immaterielle og materielle aktiver	185.839	138.850
Tab og hensættelser på debitorer	327.005	399.882
Kapitalfremskaffelse via driften	1.949.027	1.822.662
Fremmedkapital:		
Ændring i gæld til kreditinstitutter, netto	2.372.223	-3.544.752
Ændring i indlån	4.839.784	4.852.907
Ændring i udstedte obligationer	3.905.663	-35.297.620
Ændring i øvrige passivposter	-905.828	-3.910.519
Ændring i efterstillede kapitalindskud	928.183	-790.813
Fremmedfinansiering i alt	11.140.025	-38.690.797
Kapitalfremskaffelse i alt	13.089.052	-36.868.135

KAPITALANVENDELSE

(kr. 1.000)	Jyske Bank-koncernen	
	2004	2003
Egenkapital:		
Kapitalnedsættelser	1.189.540	315.490
Regulering af unoterede værdipapirer	0	-218.831
Egenkapital i alt	1.189.540	96.659
Øvrig kapitalanvendelse:		
Ændring i kassebeholdning mv.	-15.734	125.978
Ændring i udlån	11.007.187	-31.141.149
Ændring i obligationsbeholdning	1.320.483	-3.467.862
Ændring i aktiebeholdning	205.124	817.273
Ændring i kapitalandele i associerede og tilknyttede virksomheder	65.106	-352.022
Ændring i immaterielle og materielle aktiver	363.356	287.006
Ændring i øvrige aktivposter	-1.046.010	-3.234.018
Øvrig kapitalanvendelse i alt	11.899.512	-36.964.794
Kapitalanvendelse i alt	13.089.052	-36.868.135

Fondsbørsens krav om pengestrømsopgørelse for børsnoterede selskaber er ikke egnet til pengeinstitutter, hvorfor pengestrømsopgørelsen er opstillet i tillempet form efter den særlige regnskabsopstilling for pengeinstitutter.

Ændring i obligations- og aktiebeholdningen er inklusive årets kursreguleringer.

Ændring i udlån er reguleret for tab og hensættelser.

Ændring i aktivposterne immaterielle og materielle aktiver er reguleret for af- og nedskrivninger, tilbageførte af- og nedskrivninger på ejendomme samt ejendomsopskrivninger og tilbageførte ejendomsopskrivninger.

RESULTATOPGØRELSE I SAMMENDRAG (kr. mio.)	2004	2003	2002	2001	2000
Netto renteindtægter	2.182	2.187	2.242	2.059	1.880
Udbytte af kapitalandele	110	84	64	98	69
Gebyr- og provisionsindtægter (netto)	890	810	699	618	664
Netto rente- og gebyrindtægter	3.182	3.081	3.005	2.775	2.613
Kursreguleringer	882	644	333	91	331
Andre ordinære indtægter	148	648	121	138	94
Driftsudgifter og driftsafskrivninger	2.521	2.297	2.274	2.094	1.845
Tab og hensættelser på debitorer	312	361	368	246	293
Kursreguleringer af kapitalinteresser	617	94	266	214	324
Ordinært resultat før skat	1.996	1.809	1.083	878	1.224
Skat	565	525	572	259	141
Årets resultat	1.431	1.284	511	619	1.083

HOVEDTAL FRA BALANCEN (kr. mio.)	2004	2003	2002	2001	2000
Udlån	54.756	46.399	45.022	41.353	39.364
Indlån	62.652	58.574	54.062	49.667	48.393
Udstedte obligationer	11.970	8.064	7.701	7.672	4.663
Balance	123.347	115.131	114.844	102.046	103.643
Egenkapital	8.096	7.843	6.658	6.174	5.887
Efterstillede kapitalindskud	2.737	1.809	1.931	2.336	2.031

Kursværdi af kapitalnedsættelser	1.190	315	654	348	603
----------------------------------	-------	-----	-----	-----	-----

NØGLETAL	2004	2003	2002	2001	2000
----------	------	------	------	------	------

Jyske Bank-aktien

Kr. pr. aktie à kr. 10

Basisindtjening	16,67	15,24	12,54	12,70	11,04
Ordinært resultat før skat	28,51	24,61	14,66	11,89	15,55
Årets resultat	20,44	17,47	6,92	8,39	13,76
Udbytte	0	0	0	0	0
Kursværdi af kapitalnedsættelse i pct. af aktiekapital	165,2	42,1	89,8	46,4	73,1
Ultimokurs	206	156	96	88	81
Indre værdi	119	109	89	85	79
Kurs/indre værdi	1,73	1,43	1,08	1,04	1,03
Kurs/resultat	10,1	8,9	13,8	10,5	5,9

Jyske Bank A/S

Solvensprocent	12,4	12,4	11,7	11,7	11,3
Kernekapitalprocent inkl. hybrid kapital	10,5	10,2	9,0	8,3	8,2
Kernekapitalprocent ekskl. hybrid kapital	9,4	10,2	9,0	8,3	8,2
Ordinært resultat før skat i pct. af gns. egenkapital	25,0	24,6	16,9	14,6	21,7
Årets resultat i pct. af gns. egenkapital	18,0	17,4	8,0	10,3	19,2
Indtjening pr. omkostningskrone	1,70	1,68	1,41	1,38	1,57
Renterisiko	0,6	1,7	0,7	2,6	0,3
Valutarisiko	0,1	0,1	0,4	0,6	0,7
Hensættelsesprocent	2,1	2,4	2,5	2,5	2,5
Årets tabs- og hensættelsesprocent	0,4	0,5	0,5	0,3	0,4
Antal heltidsmedarbejdere ultimo året	3.038	2.907	2.921	3.044	2.875

JYSKE BANK-KONCERNEN					
%-andel	2004	2003	2002	2001	2000
1. Solvensprocent	12,4	12,4	11,3	11,4	11,0
2. Kernekapitalprocent	10,5	10,2	8,2	7,9	8,0
3. Egenkapitalforrentning før skat *	25,0	24,6	16,9	14,7	22,2
4. Egenkapitalforrentning efter skat *	18,0	17,4	8,0	10,3	19,2
5. Indtjening pr. omkostningskrone (kr.)	1,60	1,58	1,36	1,33	1,51
6. Renterisiko	0,6	1,7	1,0	2,8	0,7
7. Valutaposition	15,5	13,6	17,1	21,7	21,9
8. Valutarisiko	0,1	0,1	0,4	0,6	0,6
9. Overdækning i forhold til lovkrav om likviditet	124,3	112,6	63,8	102,0	79,3
10. Summen af store engagementer	66,0	62,6	76,5	110,9	171,7
11. Hensættelsesprocent	2,1	2,5	1,8	1,9	2,0
12. Årets tabs- og hensættelsesprocent	0,3	0,5	0,4	0,3	0,4
13. Årets udlånsvækst	16,8	-33,1	15,5	9,5	51,4
14. Udlån ift. egenkapital	9,2	8,1	14,3	13,4	12,8

* Egenkapitalforrentning er beregnet på grundlag af gennemsnitlig egenkapital, for 2003 inkl. primoregulering.

JYSKE BANK A/S					
%-andel	2004	2003	2002	2001	2000
1. Solvensprocent	12,4	12,4	11,7	11,7	11,3
2. Kernekapitalprocent	10,5	10,2	9,0	8,3	8,2
3. Egenkapitalforrentning før skat *	25,0	24,6	16,9	14,6	21,7
4. Egenkapitalforrentning efter skat *	18,0	17,4	8,0	10,3	19,2
5. Indtjening pr. omkostningskrone (kr.)	1,70	1,68	1,41	1,38	1,57
6. Renterisiko	0,6	1,7	0,7	2,6	0,3
7. Valutaposition	15,4	13,4	17,7	22,8	23,2
8. Valutarisiko	0,1	0,1	0,4	0,6	0,7
9. Udlån plus hensættelser herpå ift. indlån	90,4	82,4	86,7	86,8	84,8
10. Overdækning i forhold til lovkrav om likviditet	103,1	93,9	66,0	97,3	80,9
11. Summen af store engagementer	67,0	65,7	118,7	158,3	187,6
12. Andel af tilgodehavender med nedsat rente	0,4	0,3	0,3	0,4	0,3
13. Hensættelsesprocent	2,1	2,4	2,5	2,5	2,5
14. Årets tabs- og hensættelsesprocent	0,4	0,5	0,5	0,3	0,4
15. Årets udlånsvækst	18,0	3,1	8,9	5,1	10,7
16. Udlån ift. egenkapital	6,8	5,9	6,8	6,7	6,7
17. Årets resultat pr. aktie (kr.) **	204,4	174,7	69,2	83,8	137,6
18. Indre værdi pr. aktie (kr.) **	1.191	1.089	888	849	785
19. Udbytte pr. aktie (kr.) **	0	0	0	0	0
20. Børskurs/årets resultat pr. aktie **	10,1	8,9	13,8	10,5	5,9
21. Børskurs/indre værdi pr. aktie **	1,73	1,43	1,08	1,04	1,03

* Egenkapitalforrentning er beregnet på grundlag af gennemsnitlig egenkapital, for 2003 inkl. primoregulering.

** Aktienøgletal er beregnet på grundlag af en aktiestørrelse på kr. 100 pr. aktie.