

Å R S R A P P O R T 2 0 0 1

2001



JYSKE BANK

ÅRSBERETNING

JYSKE BANK-KONCERNEN I HOVEDTAL	2
REGNSKAB OG FORVENTNINGER	3
AKTIONÆRER OG KAPITALFORHOLD	9
KREDITRISICI	11
MARKEDSRISICI	13

ÅRSREGNSKAB

ANVENDT REGNSKABSPRAKSIS	17
RESULTATOPGØRELSE	19
BALANCE	20
KONCERNOVERSIGT	21
PÅTEGNINGER	22
NOTER	23
PENGESTRØMSOPGØRELSE	46
JYSKE BANK A/S I HOVEDTAL	47
FINANSTILSYNETS NØGLETALSSYSTEM	48

JYSKE BANK-KONCERNEN I HOVEDTAL

RESULTATOPGØRELSE I SAMMENDRAG (kr. mio.)	2001	2000	1999	1998	1997
Netto renteindtægter	2.623	2.350	2.078	2.133	1.849
Udbytte af kapitalandele	98	69	52	34	37
Gebyr- og provisionsindtægter (netto)	668	759	646	594	546
Netto rente- og gebyrindtægter	3.389	3.178	2.776	2.761	2.432
Kursreguleringer	129	379	631	-361	79
Andre ordinære indtægter	213	162	175	219	212
Driftsudgifter og driftsafskrivninger	2.443	2.142	2.014	1.764	1.808
Tab og hensættelser på debitorer	286	318	248	197	321
Kursreguleringer af kapitalinteresser	-112	-4	-44	52	-10
Ordinært resultat før skat	890	1.255	1.276	710	584
Skat	267	172	379	199	141
Årets resultat	623	1.083	897	511	443

HOVEDTAL FRA BALANCEN (kr. mio.)	2001	2000	1999	1998	1997
Udlån	82.537	75.362	49.790	39.762	36.558
Indlån	54.393	52.267	49.813	43.816	41.457
Udstedte obligationer	36.964	26.902	192	623	0
Balance	133.156	127.359	92.557	76.938	63.081
Egenkapital	6.174	5.887	5.391	5.108	4.714
Efterstillede kapitalindskud	2.663	2.110	1.395	434	425

NØGLETAL	2001	2000	1999	1998	1997
Jyske Bank-aktien					
Kr. pr. aktie a kr. 20					
Basisindtjening	25,39	22,07	14,68	19,89	11,71
Ordinært resultat før skat	24,11	31,86	29,58	15,77	12,97
Årets resultat	16,77	27,51	20,83	11,22	9,68
Udbytte	0	0	3,20	2,80	2,40
Udbytteprocent	0	0	16,00	14,00	12,00
Kursværdi af kapitalnedsættelse i pct. af aktiekapital	46,4	73,1	56,2	0	0
Ultimokurs	177	161	149	123	171
Indre værdi	170	157	131	114	105
Kurs/indre værdi	1,04	1,03	1,14	1,08	1,63
Kurs/resultat	10,5	5,9	7,2	10,9	17,6
Jyske Bank-koncernen					
Solvensprocent	11,4	11,0	10,5	10,4	10,7
Kernekapitalprocent	7,9	8,0	8,2	9,5	9,8
Ordinært resultat før skat i pct. af gns. egenkapital	14,7	22,2	24,3	14,3	12,7
Årets resultat i pct. af gns. egenkapital	10,3	19,2	17,1	10,3	9,6
Indtjening pr. omkostningskrone	1,33	1,51	1,56	1,36	1,27
Renterisiko	2,8	0,7	2,3	-2,8	-2,3
Valutarisiko	0,6	0,6	0,8	0,5	0,2
Hensættelsesprocent	1,9	2,0	2,7	3,0	3,1
Årets tabs- og hensættelsesprocent	0,3	0,4	0,4	0,4	0,7
Antal heltidsmedarbejdere ultimo året	3.328	3.107	2.923	2.772	2.671

Totalkredit A/S pro rata konsolideres fra og med 2. halvår 2000.

Tilfredsstillende resultat

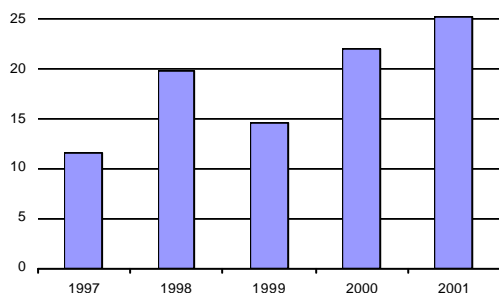
- Basisindtjening pr. aktie stiger 15% til kr. 25,39.
- Basisindtjening er med kr. 938 mio. rekordhøj.
- Straksafskrevne investeringer kr. 253 mio.
- Tab og hensættelser kr. 286 mio.
- Beholdningsafkast kr. -48 mio.
- Resultat før skat pr. aktie kr. 24,11.
- Resultat før skat kr. 890 mio.
- Lidt over 10.000 nye indenlandske kunder.
- Godt 10.000 nye aktionærer.

Ordinært resultat før skat blev kr. 890 mio. svarende til en forrentning af primoegenkapitalen på 15,1%. Resultatet er baseret på en rekordhøj basisindtjening efter straksafskrevne investeringer, der ligeledes er på rekordniveau. Udviklingen i basisindtjeningen understreger bankens underliggende solide indtjeningsevne. Der har været et mindre tab på bankens egenbeholdning af værdipapirer, og det er alene årsagen til, at det samlede resultat er lavere end i 2000.

Resultatet lever op til de forventninger, der er offentliggjort i løbet af året.

Bankens målrettede strategi, forretningskonceptet Jyske Forskelle og de seneste års investeringsprogram lever op til forventningerne i form af en god fremgang i forretningsomfang, kundetilgang og indtjening.

**Basisindtjening
kr. pr. aktie a kr. 20**



Udviklingstendenser

Resultatet er sammensat af følgende overordnede udviklingstendenser:

- Vækst i kundeantal og forretningsomfang.
- Solid vækst i bruttoindtjening.
- Rekordstore straksafskrevne investeringer.
- Tab og hensættelser på lavt niveau.
- Afkast på egenbeholdning af værdipapirer mv. påvirker negativt.

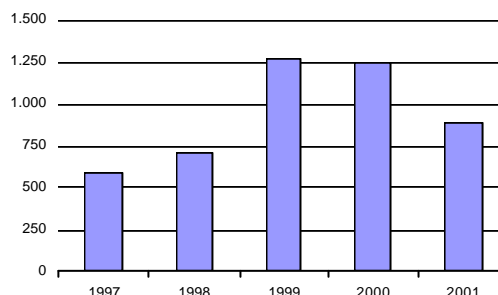
Konjunkturudviklingen har vist stagnerende tendens i de seneste par år. Effekten heraf opvejes af god nettokundetilgang og stabilisering af marginaler.

Bankens indtjening påvirkes af udviklingen på værdipapirmarkedene. Gebyrer og provisioner i forbindelse med kunders handel med værdipapirer er normaliseret efter rekordåret 2000.

Set i lyset af det grundlæggende solide indtjeningsniveau har banken fastholdt en høj investeringstakt i 2001.

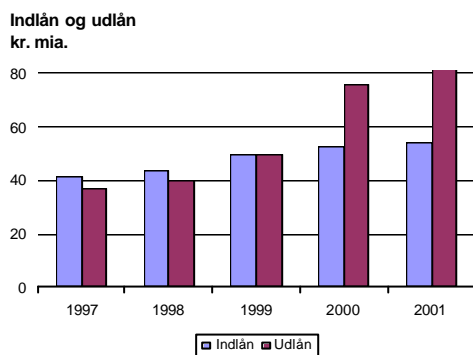
Den stagnerende konjunkturudvikling har kun i mindre omfang påvirket tab og hensættelser.

**Ordinært resultat før skat
kr. mio.**



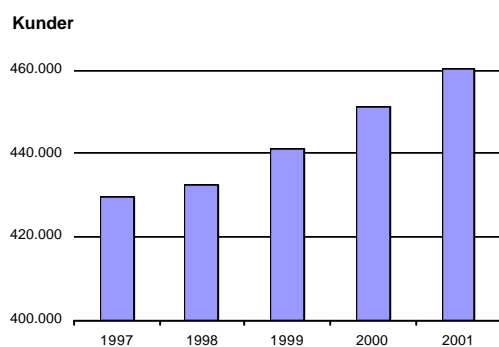
Forretningsomfang

Koncernens indlån er i 2001 steget med 4% til kr. 54 mia. Bankmæssige udlån er steget med 6% til kr. 56 mia. Ind- og udlånsudviklingen er bredt fordelt på både private kunder og erhvervs-kunder.



Koncernens balance er på kr. 133 mia. Heraf kan kr. 30 mia. henføres til Totalkredit A/S, hvori Jyske Bank medio 2000 erhvervede 26% af aktierne. Af de samlede koncernudlån på kr. 83 mia. pr. 31.12.2001 kan kr. 27 mia. henføres til Totalkredit A/S. Selskabet pro rata konsolideres fra og med 2. halvår 2000.

Forretningsomfanget med eksisterende kunder er øget, hvortil kommer en nettotilgang i det danske afdelingsnet på godt 10.000 kunder.



Jyske Bank har i de seneste år haft en stabil nettokundetilgang på 10-12.000 årligt. Forretningskonceptet Jyske Forskelle og de seneste års investeringer heri lever op til forventningerne.

Basisindtjening

Basisindtjeningen udgør resultatet ekskl. indtjening på koncernens egenbeholdning af værdipapirer mv.

Bruttoindtjening

Indtjening før omkostninger på kunderelaterede forretninger er øget med 10% til kr. 3.646 mio. Set over en femårig periode er bruttoindtjeningen i gennemsnit steget med godt 8% om året.

Nettorenteindtjeningen er steget med 14% til kr. 2.486 mio. Fremgangen skal ses på baggrund af det stigende forretningsomfang og en stabilisering af rentemarginalen.

RENTE MARGINAL KONCERN

Kr. mio.	2001	2000	1999
Gns. rentebærende aktiver			
Kreditinstitutter mv.	9.942	14.762	12.485
Udlån	54.720	51.604	44.704
Obligationer	14.698	11.585	9.901
I alt	79.360	77.951	67.090
Gns. rentebærende passiver			
Kreditinstitutter mv.	15.747	19.943	16.309
Indlån	52.539	51.504	46.547
Udstedte obligationer	6.436	2.654	503
Efterstillede kapitalindskud	2.218	1.938	793
I alt	76.940	76.039	64.152
Renteindtægter	5.442	5.392	3.966
i % af rentebærende aktiver	6,9	6,9	5,9
Renteudgifter	2.953	3.096	1.888
i % af rentebærende passiver	3,8	4,0	2,9
Rentemarginal	3,1	2,9	3,0

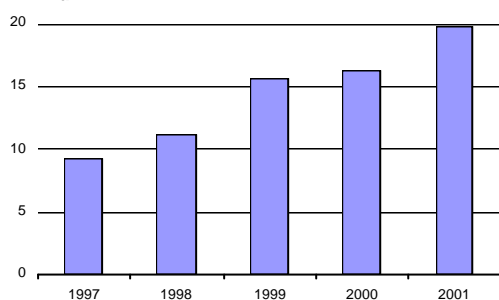
Koncernens gennemsnitlige aktiver/passiver er opgjort pr. kvartal som gns. af ultimotal. Tallene er korrigeret for obligationer købt gennem repoforretninger og efterfølgende solgt.

Opgørelsen er ekskl. Totalkredit A/S.

Netto gebyr- og provisionsindtægter er faldet 13% til kr. 670 mio. Indtjening i forbindelse med kunders handel med værdipapirer er påvirket af den afdæmpede aktivitet på værdipapirmarkedene.

Udviklingen på værdipapirmarkederne i 2001 har kun i mindre omfang påvirket interessen for formueforvaltning hos kunderne. Jyske Bank er depotbank for investeringsforeningsgruppen Jyske Invest. Den samlede administrerede formue udgør kr. 20 mia.

Formue i Jyske Invest
kr. mia.



Tilsvarende er interessen for investering via bankens puljeordninger usvækket. Der administreres en samlet formue på kr. 7 mia.

Omkostninger

Der er foretaget investeringer i større udviklingsprojekter og bygningsmæssige investeringer, hvoraf kr. 253 mio. i 2001 mod kr. 194 mio. i 2000 er straksafskrevet, hvorfor der kan være betydelige udsving i omkostningsudviklingen fra år til år.

Der er i 2001 afholdt investeringer på kr. 178 mio. vedrørende ombygninger i bankens afdelingsnet. Herefter er 73 afdelinger og 3 områdecentre indrettet efter Jyske Forskelle-konceptet. De samlede investeringer til Jyske Forskelle siden projektets start er kr. 514 mio. Den samlede investering skønnes p.t. at blive i niveauet kr. 800 mio. I 2002 ventes godt kr. 170 mio. investeret.

Udbygningen af bankens hjemsted forløber planmæssigt. Første etape blev taget i brug af Jyske Markets i november 2001, og det samlede nybygningsprojekt forventes afsluttet medio 2002.

Medio 2001 ændredes organisationen således, at koncernen er opdelt i entydige forretningsenheder og koncernområder. Der er sideløbende hermed afholdt et betydeligt millionbeløb på kapitalallokeringsprojektet, som ligeledes er straksafskrevet. Projektet gennemføres med bistand fra konsulentfirmaet Oliver, Wyman & Co., London. Projektet vil styrke grundlaget for en optimal udnyttelse af bankens kapitalgrundlag og indebærer bl.a. en modernisering og videreudvikling af bankens systemer til opgørelse af risici. Målet er at blive klassificeret som ”advanced bank”, når de nye Basel II-regler vedrørende opgørelse af

kapitalbehov træder i kraft i 2005. Investeringerne i dette projekt vil i alt være ca. kr. 100 mio., som straksafskrives i takt med afholdelse af udgifterne.

OMKOSTNINGER

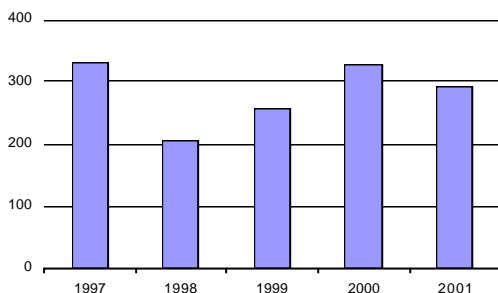
	2001	2000	1999	1998
Driftsudgifter og -afskrivninger	2.417	2.121	1.998	1.750
Heraf investeringer i større udviklingsprojekter og bygningsmæssige investeringer	253	194	212	77
Øvrige omkostninger	2.164	1.927	1.786	1.673

Øvrige omkostninger er steget med 12%, heraf personaleudgifter med 12%.

Tab og hensættelser

Tab og hensættelser på debitorer udgør 0,3% af udlån og garantier svarende til niveauet i de to foregående år.

Tab og hensættelser
kr. mio.

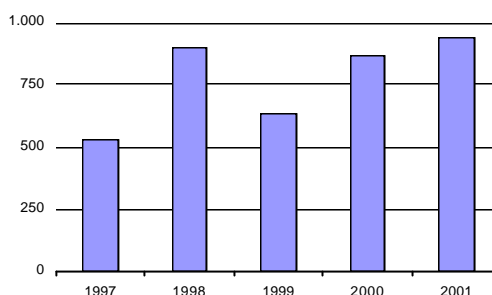


Der er i 2001 udgiftsført netto kr. 286 mio. i tab og hensættelser, herunder vedrørende basisindtjening kr. 291 mio. Jyske Bank stillede i 1993 en garanti over for den konkursramte Varde Banks indskydere på kr. 50 mio. Garantien blev efterfølgende tabsafskrevet. Dette tab er blevet tilbageført i 2001 i overensstemmelse med Finanstilsynets anvisninger.

Basisindtjening

Basisindtjeningen blev kr. 938 mio. Resultatet svarer til en 18% forrentning af den til basisforretningen anvendte kapital.

Basisindtjening
kr. mio.



Basisindtjeningen er påvirket af det høje investeringsniveau. Set over en femårig periode har indtjeningsudviklingen mere end opvejet de stigende investeringer, og basisindtjeningen har vist en gennemsnitlig årlig vækst på 16%.

Ejendomme

Den samlede portefølje af grunde og ejendomme udgør 23% af egenkapitalen mod 22% i 2000.

Som konsekvens af bankens strategi med fokus på bankdrift er ejendomsporteføljen over en årrække reduceret ved frasalgs af ikke-bankrelaterede ejendomme. Sidstnævnte udgør 1,8% af den ansvarlige kapital mod 24,6%, da andelen var størst i 1994. Bankens samlede ejendomsportefølje er i 2001 opskrevet med kr. 16 mio. over egenkapitalen. Nedskrivninger på kr. 5 mio. sker over resultatopgørelsen.

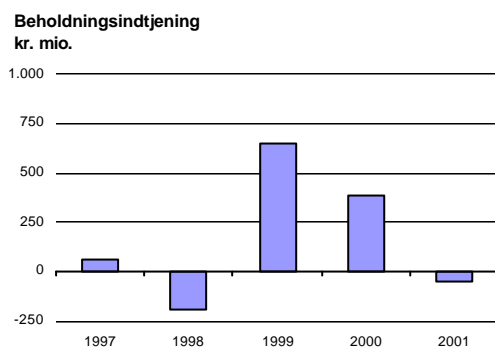
Det er bankens politik, at ejendomme under forudsætning af, at værdistigningen skønnes af varig karakter, opskrives med den del af værdien, der overstiger 110% af den bogførte værdi. I tilfælde af fald i ejendomsværdien nedskrives ejendomme umiddelbart til markedsværdien.

BASISINDTJENING

Kr. mio.	2001	2000	1999	1998	1997
Netto renteindtægter	2.486	2.175	1.787	1.891	1.729
Udbytte af kapitalandele	70	36	30	23	27
Gebyr- og provisionsindtægter (netto)	670	769	652	594	545
Netto rente- og gebrvrdtægter	3.226	2.980	2.469	2.508	2.301
Kursreguleringer	207	175	244	122	138
Andre ordinære indtægter	213	161	175	219	212
Bruttoindtjening	3.646	3.316	2.888	2.849	2.651
Driftsudgifter og -afskrivninger	2.417	2.121	1.998	1.750	1.790
Tab og hensættelser på debitorer	291	326	258	205	333
Kursreguleringer af kapitalinteresser	0	0	1	1	-1
Basisindtjening	938	869	633	895	527
Beholdningsindtjening	-48	386	643	-185	57
Ordinært resultat før skat	890	1.255	1.276	710	584

Beholdningsindtjening

Beholdningsindtjening omfatter koncernens egenbeholdning af aktier, obligationer, finansielle instrumenter og kapitalandele i ikke-konsoliderede selskaber.



Afkastet af bankens beholdning af værdipapirer mv. har i 2001 været kr. -48 mio. efter fundingomkostninger. Afkastet er især negativt påvirket af et urealiseret tab på bankens beholdning af Wessel & Vett-aktier på omkring kr. 110 mio. Kursen ultimo 2001 var 377.

Placeringspolitikken for bankens beholdning af værdipapirer fastlægges altid ud fra en langsigtet betragtning og ud fra en vurdering af koncernens samlede risikopositioner. "Value at risk" har på grund af usikkerheden omkring konjunkturudviklingen været på et moderat niveau i 2001.

Afkastet af koncernens markedspositioner svinger fra år til år, men set over en årrække har resultatet været tilfredsstillende. Set over de seneste 5 år har beholdningsindtjeningen i gennemsnit udgjort kr. 171 mio. p.a.

Årets resultat

Ordinært resultat før skat udgør kr. 890 mio. Efter skat på kr. 267 mio. udgør årets resultat kr. 623 mio.

Øvrige aktiviteter

Jyske Netbank oplever fortsat en stabil tilgang af nye brugere og har nu over 130.000 brugere svarende til ca. 28% af bankens kunder.

Jyske Netbank Erhverv, som gør det muligt for erhvervs-kunder at udføre bankforretninger via Internettet, blev introduceret i juni 2000. Netbank Erhverv indgår som element i den aftale, som Jyske Bank har indgået med Økonomistyrelsen om håndtering af den danske stats betalinger. Halvdelen af de af statens institutioner, der er omfattet af aftalen, er nu integreret i løsningen, og resten vil være overført i løbet af 2002. 70% af statens betalinger håndteres i dag via Jyske Netbank Erhverv.

Bankens første interaktive cd-reklamekampagne blev efter et års forudgående planlægning gennemført i 4. kvartal 2001. Efterspørgslen efter cd-rom'er med spillet "Jens Marius" blev over 120.000, og mere end 43.000 husstande deltog i konkurrencen.

Jyske Finans, der er et 100% ejet datterselskab af Jyske Bank, har med virkning fra 01.01.2002 overtaget aktierne i Auto Finans Nord A/S fra Spar Nord Bank A/S.

BASIS - OG BEHOLDNING - INDTJENING 2001

Kr. mio.	Basis- indtjening	Beholdnings- indtjening	* I alt
Netto renteindtægter	2.486	137	2.623
Udbytte af kapitalandele	70	28	98
Gebyr- og provisionsindtægter (netto)	670	-2	668
Netto rente- og gebrvrdtægter	3.226	163	3.389
Kursreguleringer	207	-78	129
Andre ordinære indtægter	213	0	213
Bruttoindtjening	3.646	85	3.731
Driftsudgifter og -afskrivninger	2.417	26	2.443
Tab og hensættelser på debitorer	291	-5	286
Kursreguleringer af kapitalinteresser	0	-112	-112
Ordinært resultat før skat	938	-48	890

* Finanstilsynets officielle regnskabsopstilling i sammendrag

Transaktioner med nærtstående parter

Jyske Bank har ingen nærtstående parter med bestemmende indflydelse på koncernen. I 2001 har der ikke været usædvanlige transaktioner med tilknyttede eller associerede virksomheder.

Forventninger

Bankens målrettede differentieringsstrategi og koncepter lever op til forventningerne. Jyske Banks kundeantal og forretningsomfang er rekordhøjt, og kundernes tilfredshed med banken har været pænt stigende i de senere år. Aktionærantallet er ligeledes rekordhøjt. Medarbejderantallet er øget gennem de seneste år, men forventes nu at stabilisere sig på ultimo 2001-niveauet. Der er fortsat et omfattende investeringsprogram, som, når det er fuldt gennemført, vil betyde, at banken råder over et moderne og differentieret produktionsapparat.

Jyske Banks ledelse mener derfor, at banken står godt rustet i forhold til udviklingsmulighederne i de kommende år.

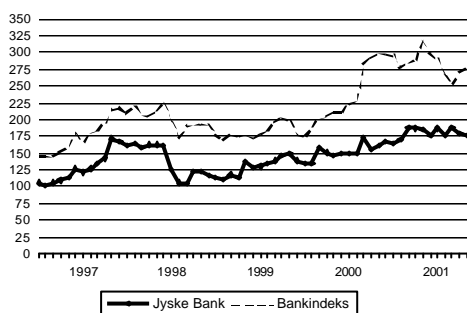
2002 vil være præget af en fortsættelse af investeringsprogrammet med bl.a. færdiggørelse af udvidelsen af bankens hjemsted, yderligere bygningsmæssige investeringer i afdelingsnettet, nye pc'er på alle bankens arbejdspladser, kapitalallokeringsprojektet og andre større IT-projekter. En række af de større investeringer afsluttes i løbet af 2002, og investeringsomfanget vil være aftagende i de efterfølgende år.

Da investeringsomfanget også i år 2002 vil være meget højt, forventes basisindtjeningen før skat i lighed med år 2001 at ligge i niveauet kr. 800-1.000 mio. Det svarer til kr. 22,3-27,8 pr. aktie.

Aktionærer

Jyske Bank-aktien har i 2001 givet et afkast på 9,7%. Over de seneste fem år har Jyske Bank-aktien givet et afkast på 16,8% p.a. Til sammenligning har 10-årige statsobligationer givet et afkast på 7,7% p.a.

Kursudvikling



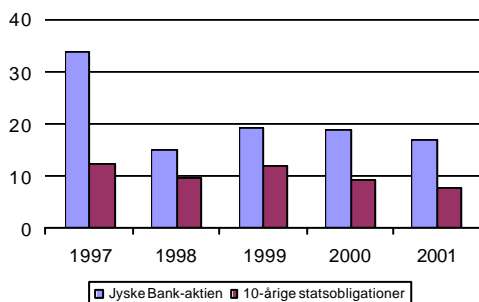
Bankens bestyrelse indstiller til generalforsamlingen, at udbytteprocenten for 2001 i lighed med år 2000 bliver 0.

Bankens bestyrelse indstiller desuden til generalforsamlingen, at der i vedtægterne gives bestyrelsen bemyndigelse til at udvide aktiekapitalen med indtil kr. 25 mio. til medarbejderaktier.

Jyske Bank afholder generalforsamling den 12. marts i Silkeborg.

Jyske Bank fik i 2001 en nettotilgang på 10.282 nye aktionærer og havde ved udgangen af året 186.579 aktionærer. 41% af aktiekapitalen ejes af aktionærer, som hver især har under 1.000 aktier. Tre aktionærer ejede ultimo 2001 mere end 5%: ATP, Hillerød, PFA, København og Fidelity, Boston.

5 års løbende afkast pct. p.a.

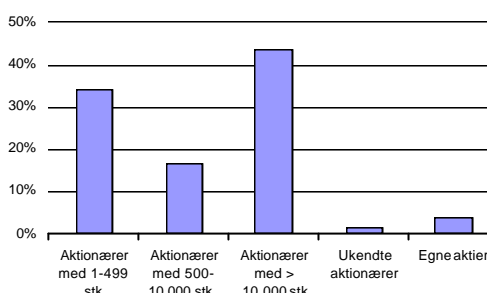


Kapitalforhold

I 2001 blev aktiekapitalen nedsat med nominelt kr. 22,5 mio. til kr. 727,5 mio. Kapitalnedsættelsen blev effektueret den 21. august med kr. 190 mio.

Aktiekapitalen består herefter af 36.375.000 aktier a nominelt kr. 20 i én aktieklasse.

Aktiekapitalens fordeling



På Jyske Banks ekstraordinære generalforsamlinger den 28. september 2001 og den 23. oktober 2001 blev det vedtaget at nedsætte bankens aktiekapital med yderligere kr. 16 mio. til kr. 711,5 mio. Kapitalnedsættelsen ventes effektueret inden udgangen af 1. kvartal 2002 med kr. 158 mio. – efter udløbet den 6. februar 2002 af det foreskrevne 3 måneders proklama samt efter stadfæstelse i bankens bestyrelse af generalforsamlingsbeslutningen. Efter effektueringen vil aktiekapitalen bestå af 35.575.000 stk. aktier a nominelt kr. 20 i én aktieklasse.

Koncernens egenkapital udgør kr. 6,2 mia. mod kr. 5,9 mia. ultimo 2000. Den ansvarlige kapital udgør kr. 9,1 mia. Koncernens solvensprocent er 11,4, heraf kernekapital 7,9.

Bankens målsætninger og politik på området er uændrede. Målsætningen er at opretholde en solvens, der minimum er 10%, samt en kernekapital på minimum 7%. Banken ønsker løbende at sikre en hensigtsmæssig kapitalstruktur henset til prisforholdet mellem supplerende kapital og egenkapital samt de samfundsøkonomiske forhold.

Aktuelt er konjunkturudsigterne usikre og beholdningen af egne aktier beskeden. Beslutning om ændring af kapitalforholdene vil derfor først blive taget, når resultatet af 1. kvartal 2002 foreligger.

AKTIONÆRER OG KAPITALFORHOLD

Obligationsprogram

I 1997 etablerede banken et Euro Medium Term Note-program (lånefacilitet) med en samlet ramme på USD 1 mia. Der kan under programmet optages såvel almindelige lån som lån med status som supplerende kapital. Programmet blev i 2001 udvidet til USD 2 mia. Ultimo 2001 udgjorde udestående udstedelser under programmet USD 1.165 mio.

Rating

Banken får løbende foretaget kreditvurdering hos internationalt anerkendte kreditvurderingsbureauer.

Den seneste ændring i bankens kreditvurdering fandt sted i april 2001, da Moody's forhøjede ratingen for bankens finansielle styrke fra C+ til B-.

Fitch har den 12. februar 2001 hævet sin rating af bankens langfristede gæld fra A til A+.

K R E D I T V U R D E R I N G

	Lang gæld	Kort gæld	Individuel
Moody's:			
1993	A3	P-2	-
1997	A2	P-1	C
1999	A1	P-1	C+
2001	A1	P-1	B-
Fitch:			
1994	A	F1	B/C
1996	A	F1	B
1999	A	F1	B
2001	A+	F1	B

Kreditkvalitet

Ved udgangen af 2000 forventedes det, at konjunkturfremmatningen og de finanspolitiske stramninger i 2001 ville blive mere mærkbare. Erhvervslivets driftsresultater og de private økonomier er imidlertid kun i mindre omfang påvirkede, idet rentesænkninger og muligheden for konverteringer - især for de private kunder - i nogen grad har modvirket de negative effekter af stagnerende konjunkturer.

Bankens tab og hensættelser for 2001 er således nogenlunde på niveau med 2000. Posten er positivt påvirket af, at en tidligere udgiftsført garanti over for den konkursramte Varde Banks indskydere har kunnet indtægtsføres med det fulde beløb på kr. 50 mio.

De økonomiske følger af begivenhederne den 11. september 2001 har ikke på nuværende tidspunkt afspejlet sig i øget behov for hensættelser.

De fortsat stagnerende konjunkturer indebærer traditionelt risiko for stigende tab og hensættelser i banksektoren. Bankens hensættelser afspejler disse forventninger, idet de langsigtede kreditrisici og konjunktursvingningernes påvirkning indgår som et centralt element i risikovurderingen.

Jyske Bank afdækker således kreditrisici betryggende, og de foretagne hensættelser er tilstrækkelige.

Hensættelsespolitik

Hovedprincippet er den **individuelle hensættelse** på risikoenheder og nøddlidende engagementer, hvor hensættelsen foretages decentralt af den kundeansvarlige medarbejder. Desuden foretages en central vurdering af yderligere hensættelsesbehov med henblik på at understøtte den overordnede målsætning.

Herudover foretages centralt en **supplerende hensættelse** med udgangspunkt i en statistisk vurdering af den forventede tabsrisiko på mindre, ensartede engagementer.

Rentenustilte kreditter

Rentenustilte kreditter udgør ved årets slutning kr. 388 mio. svarende til 0,4% af koncernens udlån og garantier mod kr. 271 mio. svarende til 0,3% ultimo 2000.

Stigningen i saldoen for rentenustilte kreditter afspejler den svagere konjunktursituation. Risikoen skønnes betryggende afdækket gennem sikkerhedsstillelser, dividendeforventninger og hensættelser.

R E N T E N U L S T I L L E D E K R E D I T T E R					
Kr. mio.	2001	2000	1999	1998	1997
Rentenustillet	388	271	322	320	337
i % af udlån og garantier pr. 31.12.	0,4	0,3	0,5	0,6	0,7
Hensættelse (tabsrisiko) på engagementer med rentenustilte kreditter	225	172	232	233	233

Tabellen viser koncernens rentenustilte kreditter i beløb og i procent af koncernens udlån og garantier pr. 31. december. Desuden vises hensættelsen på de rentenustilte kreditter, svarende til engagementernes fulde tabsrisiko.

H E N S Æ T T E L S E S S A L D O					
Kr. mio.	2001	2000	1999	1998	1997
Hensættelse primo året	1.842	* 1.719	1.572	1.476	1.336
kursregulering af primohensættelser	1	0	4	-3	5
+ årets nettostigning i hensættelser - tabsbogført i årets løb	304	342	295	232	304
Med hensættelse primo året	-226	-219	-153	-133	-169
Uden hensættelse primo året	(95)	(66)	(51)	(68)	(95)
Hensættelse ultimo året	1.921	1.842	1.718	1.572	1.476
(heraf B-hensættelser)	(263)	(165)	(161)	(144)	(138)
Indgået på tidligere afskrevne fordringer	113	90	98	103	78

* Primo år 2000 afviger fra ultimo år 1999 pga. virksomhedsoptag i år 2000.

Tabellen viser bevægelserne på koncernens hensættelsessaldo, herunder en opsplitning af, hvad der netto merhensættes (nye og øgede hensættelser med fradrag af tilbageførte unødvendige hensættelser), og hvad der primo året forlods var hensat til årets bogførte tab.

KREDITRISICI

Risikospredning

Jyske Bank har 130.463 kunder med engagement i form af udlån, kreditter, afgivne garantier eller ubevilgede overtræk. Mere end 81% af långivningen sker til danske kunder, og under 0,8% udlånes til kunder uden for EU og OECD-landene.

Herudover har Jyske Bank tildelt en række udenlandske og danske finansielle institutioner lines. Under 1% af udnyttelsen af disse lines sker til finansielle institutioner uden for zone A-lande.

Lovgivningen fastsætter, at ingen engagementer må udgøre mere end 25% af koncernens ansvarlige kapital, og at summen af engagementer på mere end 10% af koncernens ansvarlige kapital ikke må overstige 800% af koncernens ansvarlige kapital.

Banken har 9 engagementer, der overstiger 10%, som tilsammen udgør 111% af koncernens ansvarlige kapital. Det tilsvarende tal var for 2000 172% fordelt på 13 engagementer.

Retssager

Som følge af almindelige forretningsmæssige aktiviteter er banken part i en række forskellige retssager og tvister. Banken vurderer risikoen individuelt, bl.a. under hensyn til seneste retspraksis, og foretager de nødvendige hensættelser, der bogføres under hensættelser til forpligtelser.

FORDELING PÅ LANDEGRUPPER

Alle tilsagte engagementer **	
	%
Danmark	81,1
Zone A-lande ud over Danmark*	18,1
Øvrige lande i verden	0,8
Jyske Bank i alt	100,0

* Zone A-lande omfatter OECD-deltagere samt få andre lande.

** Tilsagte engagementer omfatter udlån, kreditter inkl. uudnyttede trækingsrettigheder, afgivne garantier samt ubevilgede overtræk.

FORDELING PÅ HOVEDBRANCHEGRUPPER

	Udlån og garantier	Hensættelser
	%	%
Offentlige myndigheder	1	0
Landbrug, skovbrug og jagt	7	6
Fiskeri	0	1
Fremstilling, råstofudvinding	8	16
Bygge- og anlæg	3	6
Handel og hotel	12	24
Transport	3	7
Finansiering og forsikring	12	1
Ejendomsadm. og -service	15	10
Øvrige erhverv	4	7
Private	35	22
Jyske Bank i alt	100	100

Tallene er opgjort for Jyske Bank

Udlån og garantier indeholder udlån, kreditter, afgivne garantier samt ubevilgede overtræk.

FORDELING PÅ ENGAGEMENTER

Tilsagt engagement, kr. mio.	0-2	2-20	20-200	>200	Total
Antal kunder	123.969	5.890	519	85	130.463
Engagementsandel %	21,4	21,0	17,7	39,9	100,0
Hensættelsesandel %	48,0	36,3	11,4	4,3	100,0

Tallene er opgjort for Jyske Bank

Tilsagte engagementer indeholder udlån, kreditter inkl. uudnyttede trækingsrettigheder, afgivne garantier samt ubevilgede overtræk. I hensættelsesandelen i kategorien kr. 0-2 mio. indgår statistiske hensættelser.

Balance- og risikostyring

Både handel med og eksponering i rente-, valuta- og aktieinstrumenter er væsentlige forretningsområder med betydning for bankens indtjening.

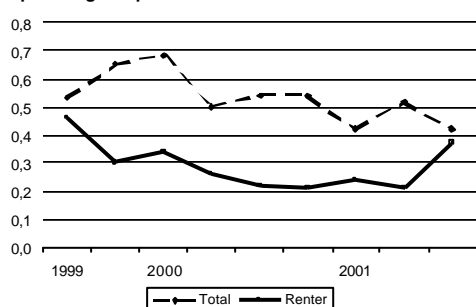
Banken tilstræber en effektiv balance- og risikostyring, idet beslutninger vedrørende den finansielle styring er afstemt efter udviklingen i bankens øvrige forretningsområder.

Der sker fortsat udvikling af produkter og risikostyringsmetoder på de finansielle markeder. Bankens risikoopgørelser baseres på interne risikostyringsmodeller. Banken har i 2001 inddraget "Value at Risk"-modeller i den daglige styring af markedsrisici på tværs af risikotyper.

Der er høj grad af sammenfald mellem de standarder for risikoopgørelse, der anbefales internationalt, og bankens interne modeller.

Bankens Value at Risk på rente-, valuta- og aktierisici (risikoen for kurstab opgjort med 1 dags horisont og 95% sandsynlighed) udgjorde ultimo 2001 kr. 26 mio., hvoraf renterisikoen alene udgjorde kr. 23 mio. Tilsvarende var Value at Risk ultimo 2000 kr. 32 mio., hvoraf renterisikoen udgjorde kr. 13 mio.

Value at Risk (DEaR)
i pct. af egenkapital ult. kvartal



Politik vedrørende markedsrisici

Jyske Bank har fastlagt politikker for styring af rente-, valuta-, aktie-, råvare- og likviditetsrisici. Bankens handelsaktiviteter og egne investeringer indebærer markedsrisici, der på hvert område er limitet.

Koncernens overordnede balance- og risikostyring foretages i Finansafdelingen.

Principper for opgørelse af markedsrisici fastlægges af Koncepter Styring.

De enkelte risikoområder overvåges løbende af Økonomi- og Risikoovervågning, og bankens ledelse modtager løbende detaljeret rapportering.

Opgørelse af markedsrisici

Value at Risk-opgørelser udarbejdes til overordnet styring af markedsrisikoen. Value at Risk udtrykker den forventede maksimale tabsrisiko over en periode, baseret på den historiske udvikling i de enkelte forretningstypers kurs og samvariation.

Renterisici styres internt ved at opgøre den totale tabsrisiko ved en generel ændring i renteniveaet på 1 procentpoint (Renterisiko 1).

Hertil kommer en renterisikoberegning, der tager udgangspunkt i en sådan generel ændring i renteniveaet, men med risikotillæg for modsatrettede rentepositioner på tværs af lande eller på tværs af rentestrukturen og med tillæg for rentevolatilitet (Renterisiko 2).

Valutarisici opgøres som den samlede valutaeksponering målt som den numeriske værdi af valutaer, hvori koncernen har henholdsvis netto tilgodehavende (lange positioner) og netto gæld (korte positioner) opgjort i DKK (Valutakursindikator 1). I den interne risikostyring vægtes valutaerne således, at valutaer med større volatilitet og lav likviditet vægtes højere.

Hertil kommer en valutarisikoberegning, der udtrykker den forventede maksimale tabsrisiko over en periode på ti handelsdage baseret på den historiske udvikling i de enkelte valutaers kursudvikling og samvariation (Valutakursindikator 2).

Desuden opgøres valutaoptionsrisici målt ved delta-, gamma- og vegarisici.

Aktierisici opgøres på alle børsnoterede og unoterede aktier. I risikostyringen opgøres den totale tabsrisiko ved 10% ændring i aktiekurserne henholdsvis parallelt (Aktierisiko a) og ikke-parallel (Aktierisiko b).

Likviditetsrisici opgøres med udgangspunkt i den overordnede balancestyling, hvor målet er at opretholde et tilstrækkeligt likviditetsberedskab. Der er på koncernniveau fastlagt grænser for likviditetsrisikoen.

Den interne risikoopgørelse tager udgangspunkt i Finanstilsynets retningslinier for opgørelse af likviditet. Likviditetsberedskabet opgøres som ubelånte letrealisable fordringer. Herudover tages der hensyn til basislikviditetsoverskuddet, dækkende det stabile indlån og egenkapital fratrukket udlån og materielle aktiver.

Rente-, valuta-, aktie- og råvarerisici opgjort efter CAD-principper indberettes kvartalsvis til myndighederne.

MARKEDSRISICI

MARKEDSRISICI 1997 - 2001

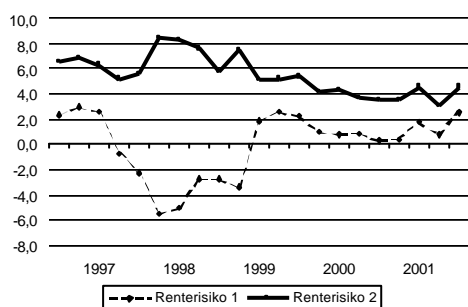
I pct. af egenkapital ultimo kvartal	Gns.	Maks.	Min.	Ult. 2001
Valutarisiko				
Valutakursindikator 2	0,5	0,8	0,1	0,6
Renterisiko				
Renterisiko 1	0,0	3,0	-5,5	2,5
Renterisiko 2	5,5	8,5	3,1	4,5
Aktierisiko				
Ved 10% kursændring	0,7	1,2	0,2	0,8

Renterisiko

Renterisikoen omfatter koncernens samlede tabsrisiko som følge af renteændringer på de finansielle markeder.

Renterisikoen ved en generel stigning i renteniveauet på ét procentpoint (Renterisiko 1) var ultimo 2001 kr. 154 mio. Heraf udgjorde kr. 44 mio. dansk renterisiko og kr. 110 mio. udenlandsk renterisiko. Tilsvarende udgjorde renterisikoen kr. 17 mio. ultimo 2000, fordelt med kr. 4 mio. i dansk renterisiko og kr. 13 mio. i udenlandsk renterisiko.

Renterisiko 1 og 2
i pct. af egenkapital ult. kvartal



I gennemsnit udgjorde Renterisiko 1 i 2001 1,1% af egenkapitalen mod 1,0% i 2000 og 0,0% i 1999. Overordnet har banken i det seneste år fastholdt renterisikoen på et forholdsvis lavt niveau, men samtidig bibeholdt en modsatrettet renterisiko primært mellem Japan og Europa. Denne strategi er afstemt efter bankens øvrige risici.

RENTERISIKO 1, VALUTA - OG VARIGHEDSOPDELT

Kr. mio. ultimo	<1 år	2 år	5 år	>10 år	I alt
DKK	15	46	-8	-9	44
EUR	-	-25	81	77	133
USD	10	11	16	15	52
JPY	-5	-2	-46	-38	-91
GBP	-	6	1	-	7
SEK	-1	6	-	-2	3
Øvrige	-7	8	1	-	2
I alt	12	50	45	43	150

Risikoen alene målt ved en generel rentestigning er ikke dækkende for den samlede renterisiko, da der er et vist omfang af modsatrettede renterisici, såvel mellem nationale rentemarkeder som inden for det enkelte rentemarked. Den interne renterisikoberegning (Renterisiko 2), der bl.a. tager højde for ikke-parallele renteskift, er steget marginalt fra et lavt niveau i 2000.

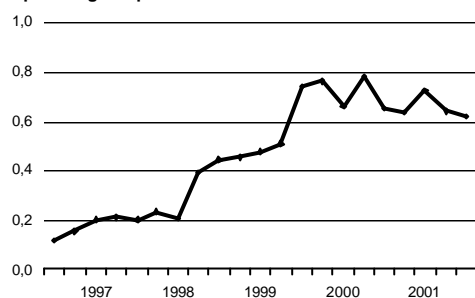
Valutarisiko

I modsætning til renterisikoen er valutarisikoen i 2001 bibeholdt på et højere niveau end tidligere. Valutarisikoen udgør dog fortsat en mindre andel af bankens samlede markedsrisici. Ultimo 2001 udgjorde valutarisikoen (Valutakursindikator 2) kr. 38 mio. (svarende til 0,6% af egenkapitalen) mod tilsvarende kr. 38 mio. i 2000 og kr. 40 mio. i 1999.

VALUTARISICI

Kr. mio. ultimo	
EUR	1.006
USD	-369
JPY	-366
CHF	-346
SEK	178
HKD	-111
NOK	53
Øvrige, lang	41
Øvrige, kort	-26
I alt netto	60

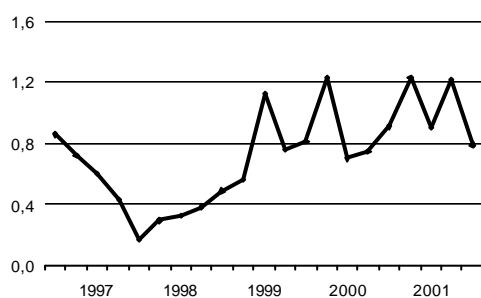
Valutakursindikator 2
i pct. af egenkapital ult. kvartal



Aktierisiko

Kursværdien af koncernens børsnoterede aktier og aktieinstrumenter udgjorde ultimo 2001 kr. 486 mio. Ultimo 2000 var kursværdien af koncernens børsnoterede aktier og aktieinstrumenter kr. 533 mio.

Aktierisiko
i pct. af egenkapital ult. kvartal



Kursværdien af unoterede aktier udgjorde ultimo 2001 kr. 94 mio. mod kr. 76 mio. ultimo 2000. Beholdningen af unoterede aktier består primært af anlægsaktiver.

Aktierisikoen ved en generel ændring af aktiekurserne var igennem 2001 uændret på et relativt beskedent niveau.

Finansielle instrumenter

Finansielle instrumenter bruges af såvel kunder som banken til afdækning og styring af markedsrisici.

Finansielle instrumenter udgør en stadig stigende del af såvel kunde- som interbankomsætningen. Især større efterspørgsel efter valutaterminsforretninger har bidraget til et forøget forretningsomfang.

Kreditrisikoen på finansielle instrumenter opgøres pr. modpart og indgår i kreditrisikostyringen. Der foretages netting pr. modpart af den kreditrisiko, der er forbundet med finansielle instrumenter. Den således nettede kreditrisiko androg ultimo 2001 kr. 3,3 mia., fordelt med kr. 2,3 mia. på andre banker og kr. 1,0 mia. på kunder. Ultimo 2000 androg denne kreditrisiko kr. 3,9 mia., fordelt med kr. 3,1 mia. på andre banker og kr. 0,8 mia. på kunder. Opgjort brutto androg denne kreditrisiko ultimo 2001 kr. 7,9 mia. mod kr. 9,8 mia. ultimo 2000.

FINANSIELLE INSTRUMENTER

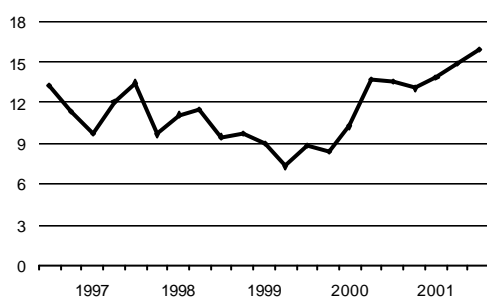
Kr. mia. ult imo, nominelt beløb	2001				2000
	<1 år	1-5 år	> 5 år	I alt	I alt
Valutakontrakter	530,7	4,1	-	534,8	420,0
Rentekontrakter	966,1	167,9	18,2	1.152,2	1.157,3
Aktiekontrakter	2,4	1,4	-	3,8	2,6
Råvarekontrakter	1,7	0,3	-	2,0	0,5
I alt	1.500,9	173,7	18,2	1.692,8	1.580,4

Likviditetsrisiko

Koncernen har et solidt likviditetsberedskab på kr. 15,9 mia. ultimo 2001 mod kr. 13,5 mia. ultimo 2000.

Jyske Bank har haft en nogenlunde parallel udvikling i ind- og udlån i 2001. Koncernen har et stort set uændret basislikviditetsoverskud på kr. 8,3 mia., som er med til at mindske afhængigheden af øvrige fundingkilder.

Likviditetsberedskab
kr. mia.



Koncernens rating og EMTN-låneprogram bevirker, at Jyske Bank har betryggende fundingmuligheder. I de senere år har der været øget strategisk fokus på diversifikation af bankens fundingkilder. Der arbejdes i den interne likviditetsstyring med yderligere specifikation af krav til likviditetsoverskud og -beredskab.

L I K V I D I T E T

Kr. mia. ultimo	2001	2000	1999	1998	1997
PLACERING					
Ultralikvid placering					
Nationalbank folio	0,0	0,1	0,1	0,5	0,1
Indskudsbeviser	3,5	4,6	3,3	0,8	0,7
I alt	3,5	4,7	3,4	1,3	0,8
Likvid placering					
Skatkammerbeviser	0,3	1,2	1,1	1,1	0,9
Statsobligationer	-0,7	0,3	1,1	0,4	-1,5
Realkreditobligationer	13,4	7,4	5,3	10,2	8,9
Udenlandske obligat ioner	2,0	1,0	-1,3	0,1	1,6
I alt	15,0	9,9	6,2	11,8	9,9
Anden placering					
Aktier og pantebreve	1,2	1,3	1,0	0,8	0,9
I alt	1,2	1,3	1,0	0,8	0,9
Interbankplacering	6,4	8,9	9,4	6,5	4,9
Placering i alt	26,1	24,8	20,0	20,4	16,5
FREMSKAFFELSE					
Basislikviditet*	8,3	8,4	2,7	9,8	10,9
Belåning i Nationalbanken	3,0	3,1	5,0	3,5	0,6
Interbankfremskaffelse	14,8	13,3	12,3	7,1	5,0
Fremskaffelse i alt	26,1	24,8	20,0	20,4	16,5

*Opgjort residualt

Generelt

Koncernregnskabet og årsregnskabet for Jyske Bank A/S er udarbejdet i overensstemmelse med lov om banker og sparekasser, bekendtgørelse om regnskabsaflæggelse for pengeinstitutter samt Finanstilsynets vejledning.

Regnskaberne er endvidere udarbejdet i henhold til Københavns Fondsbørs' regler om oplysningsforpligtelser for udstedere af børsnoterede værdipapirer, herunder danske regnskabsvejledninger med de tilpasninger, der følger af regnskabsreglerne for pengeinstitutter.

Finanstilsynet har med virkning for årsregnskabet 2001 ændret den regnskabsmæssige behandling af egne kapitalandele, således at egne kapitalandele erhvervet med henblik på nedsettelse af aktiekapitalen skal opføres i balancen uden værdi, og nedskrivningen skal foretages direkte på egenkapitalen. Ændringen indebærer, at egenkapitalen ultimo 2001 reduceres med kr. 158 mio. I alle andre tilfælde følger værdiansættelsen af egne kapitalandele de almindelige regler for noterede værdipapirer, idet der dog skal opføres en særlig reserve for egne kapitalandele under egenkapitalen af samme størrelse som værdien af de egne kapitalandele.

Bortset fra ovenstående ændring vedrørende den regnskabsmæssige behandling af egne kapitalandele er den anvendte regnskabspraksis uændret i forhold til sidste år.

Konsolidering

Koncernregnskabet omfatter Jyske Bank A/S og de virksomheder, i hvilke banken besidder flertallet af stemmerettighederne eller på anden måde har en bestemmende indflydelse. Endvidere medtages kredit- eller finansieringsinstitutter ved pro rata konsolidering i koncernregnskabet, såfremt banken besidder mindst 20 pct. af stemmerettighederne eller kapitalen i virksomheden, og såfremt virksomheden drives i fællesskab med andre. Virksomheder, hvor bankens besiddelse er midlertidig til afvikling af engagementer eller som led i omstrukturering af virksomheden, konsolideres ikke.

Koncernregnskabet udarbejdes på grundlag af regnskaber for Jyske Bank A/S og dattervirksomhederne ved sammenlægning af regnskabsposter med ensartet indhold og med efterfølgende eliminering af interne indtægts- og udgiftsposter, interne aktiebesiddelser, mellemværender og garantier samt koncernintern fortjeneste på materielle anlægsaktiver. Pro rata konsoliderede virksomheder indgår i konsolideringen med en andel svarende til koncernens ejerandel i de pågældende virksomheder. De regnskaber, der anvendes til brug for konsolideringen, udarbejdes i overensstemmelse med koncernens regnskabspraksis.

Nyerhvervede dattervirksomheder indgår i koncernregnskabet fra købsdagen. Solgte dattervirksomheder indgår i koncernregnskabet til salgsdagen. En eventuel positiv forskelsværdi ved køb af nye kapitalandele bliver fratrukket egenkapitalen.

Koncerninterne transaktioner

Transaktioner mellem koncernens virksomheder sker på markedsvilkår eller afregnes på basis af de faktiske omkostninger.

Fremmed valuta

Aktiver og passiver i fremmed valuta optages til valutakursen ultimo regnskabsåret. Indtægter og udgifter i fremmed valuta omregnes efter valutakursen på bogføringstidspunktet.

For noterede valutaer anvendes Danmarks Nationalbanks offentliggjorte informationskurser. For unoterede valutaer anvendes forsigtigt skønnede kurser.

Regnskaber for udenlandske dattervirksomheder omregnes til valutakursen ultimo regnskabsåret for balanceposter og til gennemsnitlige valutakurser for resultatopgørelsens poster. Ændringen i værdien af primo-egenkapitalerne som følge af ændringer i valutakurser i regnskabsåret medtages i resultatopgørelsen under kursregulering af valuta. Forskellen ved omregning af dattervirksomhedernes resultatopgørelse til valutakurser ultimo regnskabsåret og til gennemsnitlige valutakurser medtages ligeledes i resultatopgørelsen under kursregulering af valuta.

Udlån og garantier mv.

Udlån, garantier mv. og andre tilgodehavender, herunder fordringer i gældstruede lande, gennemgås og vurderes kritisk.

Såfremt det vurderes, at et engagement ikke kan tilbagebetales, foretages der en hensættelse svarende til det sandsynlige tab efter en konkret vurdering af sikkerhedeme.

Når det konstateres, at et engagement bliver nødlidende, senest ved betalingsstandsning, konkurs eller tvangsauktion, ophører banken med at indtægtsføre renter med virkning fra regnskabsårets begyndelse. Efterfølgende foretager banken en beregning af det sandsynlige tab, der herefter afskrives, mens den tilsvarende hensættelse fjernes fra hensættelsessaldoen.

De således opgjorte hensættelser samt konstaterede tab udgiftsføres i resultatopgørelsen under tab og hensættelser på debitorer.

Hensættelsessaldoen til imødegåelse af fremtidige tab på udlån og garantier oplyses i noterne. Hensættelsessaldoen opdeles i A-hensættelser, hvor der er sandsynlig risiko for tab, og B-hensættelser, hvor tab vurderes uundgåeligt, men hvor størrelsen af tabet endnu ikke kan vurderes fuldt ud.

Fastforrentede tilgodehavender nedskrives, således at forrentningen mindst svarer til markedsrenten for tilsvarende fordringer. De foretagne nedskrivninger og tilbageførsler heraf føres i resultatopgørelsen under kursregulering af fastforrentede udlån. Fastforrentede tilgodehavender optages maksimalt til pari. For unoterede tilgodehavender, der er erhvervet til underkurs, indtægtsføres underkursen forholdsmæssigt over restløbet iden.

Leasingaktiver

Koncernens leasingaktiver er finansiel leasing og optages i balancen under udlån.

Såvel udlån som forpligtelser værdiansættes til anskaffelsespris med fradrag af afdrag beregnet efter annuitetsprincippet og under hensyn til de enkelte aktivers økonomiske levetid, således at anskaffelsesprisen med fradrag af en eventuel skønnet restværdi afskrives over leasingperioden.

Periodiserede leasingydelser med fradrag af årets afdrag medtages i resultatopgørelsen under renteindtægter.

Obligationer og aktier

Noterede værdipapirer optages til markedsværdien ultimo regnskabsåret. Unoterede værdipapirer optages til købsprisen eller en forsigtigt vurderet markedsværdi, hvis denne er lavere. Unoterede investeringsforeningsandele optages til den af investeringsforeningen beregnede kurs.

Visse obligationer og fastforrentede tilgodehavender, hvor renterisikoen er afdækket, kursreguleres ikke.

Kapitalandele

Kapitalandele i associerede virksomheder mv. og dattervirksomheder værdiansættes efter indre værdis metode. Virksomhedernes årsresultater efter skat og efter korrektion for urealiserede interne avancer indgår i Jyske Bank A/S's resultatopgørelse under resultat af kapitalandele i associerede virksomheder og tilknyttede virksomheder. Kapitalandele i associerede virksomheder værdiansættes dog til købspris eller en lavere værdi, hvis anvendelse af indre værdis metode ikke skønnes at give et retvisende billede.

Kapitalandele i virksomheder, hvor bankens besiddelse er midlertidig til afvikling af engagementer eller som led i omstrukturering af virksomheden, værdiansættes til købspris eller lavere skønnet værdi.

Egne kapitalandele erhvervet med henblik på nedsættelse af aktiekapitalen optages uden værdi, idet nedskrivningen foretages direkte på egenkapitalen.

I alle andre tilfælde optages egne kapitalandele til den officielt noterede kurs ultimo regnskabsåret, idet der opføres en særlig reserve for egne kapitalandele under egenkapitalen af samme størrelse som værdien af de egne kapitalandele.

Repo-/reverse-forretninger

Solgte værdipapirer, hvor der samtidig med salget træffes aftale om tilbagekøb til en bestemt pris på et senere tidspunkt (repo-forretninger), forbliver i balancen samt forrentes og kursreguleres. Modtagne beløb opføres som gæld til erhververen, dvs. som indlån eller gæld til kreditinstitutter og centralbanker.

Købte værdipapirer, hvor der samtidig med købet træffes aftale om tilbagesalg til en bestemt pris på et senere tidspunkt (reverseforretninger), bogføres som lån mod sikkerhed i de pågældende værdipapirer. De købte værdipapirer optages derfor ikke i balancen. De ved købet udbetalte beløb opføres som udlån eller tilgodehavender hos kreditinstitutter og centralbanker, og afkastet føres under rente af udlån eller under rente af tilgodehavender hos kreditinstitutter og centralbanker.

Immaterielle aktiver

Immaterielle aktiver, herunder ombygningsudgifter i lejede lokaler og IT-udviklingsudgifter, udgiftsføres fuldt ud i anskaffelsesåret.

Materielle aktiver

Ejendomme optages til anskaffelsespris med tillæg af forbedringer og opskrivninger samt med fradrag af af- og nedskrivninger.

Ejendomme op- og nedskrives på grundlag af individuelle periodiske vurderinger. Opskrivninger foretages alene ved væsentlige og varige værdiforøgelse, mens nedskrivninger altid foretages ved værdiforringelser.

Bank- og anlægsejendomme afskrives lineært over den forventede brugstid, som efter bankens skøn udgør maksimalt 50 år. Der afskrives ikke på grundværdier og på bygningernes forventede scrapværdi, som efter bankens skøn udgør henholdsvis 75% og 50% af værdien af bank- og anlægsejendomme.

Maskiner og inventar afskrives systematisk over aktiverens forventede levetid, som efter bankens skøn udgør maksimalt 3 år. Enkeltaktiver til anskaffelssum under kr. 100.000 afskrives fuldt ud i anskaffelsesåret.

Finansielle instrumenter

Terminforretninger, rente- og valutawaps, forward rate agreements, optioner og futures optages til markedsværdien ultimo regnskabsåret. Værdireguleringer medtages i resultatopgørelsen under kursregulering af afledte finansielle instrumenter f.s.v. angår renteændringer og under kursregulering af valuta f.s.v. angår valutakursændringer.

Visse finansielle instrumenter, der afdækker renterisikoen på fastforrentede aktiver og passiver, kursreguleres ikke.

Terminsrenter vedrørende fonds- og valutaterminforretninger samt renter vedrørende rente- og valutawaps periodiseres over de enkelte forretnings løbetid og posteres med nettobeløbet i resultatopgørelsen under renteindtægter/terminspræmie af afledte finansielle instrumenter.

Gennemsnitlige markedsværdier beregnes på baggrund af kvartalsvise opgørelser.

Skatter

Banken er sambeskattet med hovedparten af dattervirksomhederne. Den beregnede danske skat af årets indkomst afsættes i og betales af moderselskabet, mens udenlandsk skat afsættes i de pågældende udenlandske dattervirksomheder.

Udskudt skat som følge af tidsbestemte afvigelser mellem årsregnskab og skatteregnskab udgiftsføres og hensættes i balancen under hensættelser til udskudt skat. Den skat, der herudover vil fremkomme ved et eventuelt salg af aktiver til de bogførte værdier, hensættes ikke i balancen, men oplyses som latent skat i en note.

Banken er tilmeldt acontoskatteordningen.

RESULTATOPGØRELSE FOR 2001

N o t e	(kr. 1.000)	Jyske Bank - koncernen		Jyske Bank	
		2001	2000	2001	2000
13	Renteindtægter	6.969.210	6.062.109	5.091.326	5.051.222
14	Renteudgifter	4.345.999	3.712.179	3.032.576	3.170.871
	Netto renteindtægter	2.623.211	2.349.930	2.058.750	1.880.351
15	Udbytte af kapitalandele	97.867	68.575	97.551	68.575
	Gebyrer og provisionsindtægter	854.203	895.260	690.743	730.193
	Afgivne gebyrer og provisionsudgifter	186.522	135.696	71.966	66.297
	Netto rente- og gebyrindtægter	3.388.759	3.178.069	2.775.078	2.612.822
16	Kursreguleringer	128.855	379.148	91.174	331.496
17	Andre ordinære indtægter	213.038	162.139	138.244	93.764
18	Udgifter til personale og administration	2.301.986	2.026.849	1.998.589	1.742.680
	Af- og nedskrivninger på immaterielle og materielle aktiver	148.679	118.581	108.785	78.262
	Andre ordinære udgifter	-8.362	-3.103	-13.355	23.956
	Tab og hensættelser på debitorer	286.017	317.761	246.060	293.353
19	Resultat af kapitalandele i associerede og tilknyttede virksomheder	-111.907	-4.713	133.584	245.561
	Ordinært resultat før skat	890.425	1.254.555	798.001	1.145.392
20	Skat	266.878	171.720	178.593	62.174
	Årets resultat	623.547	1.082.835	619.408	1.083.218
	Heraf:				
	Minoritetsaktionærernes andel	4.139	-383		
	Jyske Banks andel	619.408	1.083.218		
	Overskudsfordeling				
	Årets resultat			619.408	1.083.218
	Overførsler fra tidligere år			0	0
	I alt til disposition			619.408	1.083.218
	Anvendt til udbytte			0	0
	Henlagt til egenkapital			619.408	1.083.218
	I alt anvendt			619.408	1.083.218

BALANCE PR. 31. DECEMBER 2001

N o t e	Jyske Bank - koncernen		Jyske Bank		
	(kr. 1.000)	2001	2000	2001	2000
AKTIVER					
	Kassebeholdning og anfordringstilgodehavender hos centralbanker	646.494	787.869	627.021	760.226
8,24	Tilgodehavender hos kreditinstitutter og centralbanker	10.474.599	13.168.636	19.482.666	24.240.633
6,9	Udlån	82.537.077	75.362.371	41.353.441	39.364.470
25,27	Obligationer	22.200.902	18.619.015	20.842.188	17.630.847
26,27	Aktier mv.	3.445.731	3.482.854	3.436.631	3.469.279
28	Kapitalandele i associerede virksomheder mv.	480.893	559.562	796.832	773.191
28	Kapitalandele i tilknyttede virksomheder	0	979	2.504.849	2.346.392
30	Materielle aktiver	1.482.487	1.376.039	1.298.342	1.156.212
31	Egne kapitalandele	119.436	192.217	113.953	187.155
32	Andre aktiver	11.600.365	13.742.735	11.470.633	13.669.686
	Periodeafgrænsningsposter	167.530	66.455	119.091	44.980
7	Aktiver i alt	133.155.514	127.358.732	102.045.647	103.643.071
PASSIVER					
10,33	Gæld til kreditinstitutter og centralbanker	15.098.110	18.372.478	19.937.445	22.099.553
11,34	Indlån	54.392.759	52.267.152	49.667.374	48.393.385
12	Udstedte obligationer	36.963.824	26.902.349	7.671.669	4.662.531
35	Andre passiver	17.303.837	21.354.611	15.875.325	20.269.762
	Periodeafgrænsningsposter	87.438	78.115	452	372
36	Hensættelser til forpligtelser	436.978	355.819	382.817	299.486
37	Efterstillede kapitalindskud	2.663.344	2.110.181	2.336.318	2.030.793
1	Minoritetsaktionærernes andel	34.977	30.838	0	0
1	Egenkapital				
	Aktiekapital	727.500	750.000	727.500	750.000
	Reserve for egne kapitalandele	119.436	192.217	113.953	187.155
	Andre reserver	0	0	798.858	666.100
	Opskrivningshenlæggelser	135.250	127.960	116.442	100.962
	Overført fra tidligere år	4.572.653	3.733.794	3.930.649	3.220.317
	Overført af årets resultat	619.408	1.083.218	486.845	962.655
	Egenkapital i alt	6.174.247	5.887.189	6.174.247	5.887.189
7	Passiver i alt	133.155.514	127.358.732	102.045.647	103.643.071
IKKE-BALANCEFØRTE POSTER					
2-6	Garantier mv.	15.090.921	13.208.047	27.253.532	25.094.754
	Andre forpligtelser	2.219.310	2.195.821	2.215.122	2.190.740
	Ikke-balanceførte poster i alt	17.310.231	15.403.868	29.468.654	27.285.494

Afledte finansielle instrumenter er specificeret i noteafsnittet side 25-28.

(kr. 1.000)	Selskabs-	Egenka-	Ejerandel	Resultat	Koncer-	Koncer-
pr. 31. december 2001	kapital	pital			nens	nens gæld
	ultimo	ultimo			tilgodeha-	til virk-
					vender i	somheden
					virksom-	
					heden	
Jyske Bank A/S	DKK	727.500	6.174.247			619.408
Dattervirksomheder, der konsolideres:						
Jyske Bank (Gibraltar) Ltd.	GBP	26.500	781.856	100%		92.737
Jyske Bank (Gibraltar) Nominees Ltd.	GBP	0	2	100%		0
Jyske Bank (Gibraltar) Management Ltd.	GBP	0	1	100%		0
Jyske Bank (Gibraltar) Secretaries Ltd.	GBP	0	1	100%		0
Trendsetter, S.L., Spanien	ESP	174.960	8.014	100%		0
Jyske Bank Nominees Ltd., London	GBP	0	1	100%		0
Jyske Bank (Schweiz)	CHF	60.000	851.888	100%		52.408
Jyske Trade Services Ltd., Hong Kong	HKD	11	11	100%		0
Jyske Finans A/S	DKK	55.000	507.113	100%		56.303
A/S Investeringselskabet af 29/12 1987	DKK	10.000	43.378	100%		3.503
ApS Leasingsselskabet af 30.09.1990	DKK	125	540	100%		104
Bil og Sejlerfinans A/S, København	DKK	7.500	8.833	92%		105
Nordisk Factoring A/S, Søllerød	DKK	12.000	76.358	50%		8.174
Factoringselskabet af 27/10 1993 A/S, Søllerød	DKK	500	317	100%		11
Gl. Skovridergaard A/S	DKK	15.500	16.144	100%		355
Jyske Ejendomme I A/S	DKK	50.000	132.096	100%		7.301
Sundbyvesttårhus A/S	DKK	518	34.869	100%		1.582
Silkeborg Datacentral A/S	DKK	5.080	60.504	100%		10.580
Jyske Bank Data A/S	DKK	30.000	63.983	100%		2.456
Investeringselskabet af 20.12.2000 A/S	DKK	700	22.146	100%		-24.743
Virksomheder, der konsolideres pro rata *:						
Totalkredit A/S, Taastrup	DKK	390.949	2.603.569	26%		179.015
Associerede virksomheder *:						
Wessel & Vett Holding A/S, København	DKK	244.297	525.753	49%		8.769
A/S Th. Wessel og Vett Magasin du Nord, København	DKK	301.086	1.942.500	28%		31.400
Investeringselskabet af 28. december 2000 A/S	DKK	15.300	15.635	49%		335
Biovision A/S, Hørsholm	DKK	600	-	33%		-
Østjysk Innovation, Århus	DKK	570	3.579	27%		2.141
Jyske Bank-koncernens samlede tilgodehavender hos associerede virksomheder udgør kr. 218,4 mio., og den samlede gæld udgør kr. 11,6 mio.						
Øvrige betydende kapitalandele *:						
Skan-Roll Holding A/S, Kjellerup	DKK	1.600	5.534	31%		593
Andre virksomheder, hvori koncernen besidder mere end 10% af selskabskapitalen *:						
Vemb Værkstedshuse ApS, Vemb	DKK	204	47	16%		-145
Hads-Ning Herreders Jernbane A/S, Odder	DKK	1.050	-21.359	13%		-2.586
SIF Fodbold Support A/S	DKK	28.160	18.951	17%		1.897

Selskaberne har hjemsted i Silkeborg, hvor intet andet er anført.

* Regnskabstal ifølge seneste offentliggjorte årsregnskab.

PÅTEGNINGER

Silkeborg, den 19. februar 2002

DIREKTIONEN:

ANDERS DAM
Ordførende

LEIF F. LARSEN

VISTI NIELSEN

PER MUNKHOLM POULSEN

/JENS BORUM

BESTYRELSEN:

LEON RASMUSSEN
Formand

TAGE LORENTZEN
Næstformand

KURT BRUSGAARD

SVEN BUHRKALL

NIELS ERIK CARSTENS

LEIF KRABBE

JOHN STENHAMMER
Offentlig repræsentant

FINN HANSEN
Medarbejderrepræsentant

LARS AARUP JENSEN
Medarbejderrepræsentant

KIM JONASSON
Medarbejderrepræsentant

REVISIONSPÅTEGNINGER

INTERN REVISION

Vi har revideret det af ledelsen aflagte koncernregnskab og årsregnskab for 2001 for Jyske Bank A/S.

Den udførte revision

Revisionen er udført på grundlag af Finanstilsynets bekendtgørelse om revisionens gennemførelse i finansielle virksomheder og finansielle koncerner og efter almindeligt anerkendte danske revisionsprincipper. Under revisionen har vi ud fra væsentlighed og risiko vurderet forretningsgange samt efterprøvet grundlaget for beløb og øvrige oplysninger i regnskaberne.

Revisionen har ikke givet anledning til forbehold.

Konklusion

Det er vor opfattelse, at koncernregnskabet og årsregnskabet er aflagt i overensstemmelse med den danske lovgivnings krav til regnskabsaflæggelsen, og at regnskaberne giver et retvisende billede af koncernens og moderselskabets aktiver og passiver, økonomiske stilling samt resultat.

Silkeborg, den 19. februar 2002

Intern Revision

HENNING SØRENSEN

DORTHE LILLERIS

EKSTERN REVISION

Vi har revideret det af ledelsen aflagte koncernregnskab og årsregnskab for 2001 for Jyske Bank A/S.

Den udførte revision

Vi har i overensstemmelse med almindeligt anerkendte danske revisionsprincipper tilrettelagt og udført revisionen med henblik på at opnå en begrundet overbevisning om, at regnskaberne er uden væsentlige fejl eller mangler. Under revisionen har vi ud fra en vurdering af væsentlighed og risiko efterprøvet grundlaget og dokumentationen for de i regnskaberne anførte beløb og øvrige oplysninger. Vi har herunder taget stilling til den af ledelsen valgte regnskabspraksis og de udøvede regnskabsmæssige skøn samt vurderet, om regnskaberne informationer som helhed er fyldestgørende.

Revisionen har ikke givet anledning til forbehold.

Konklusion

Det er vor opfattelse, at koncernregnskabet og årsregnskabet er aflagt i overensstemmelse med den danske lovgivnings krav til regnskabsaflæggelsen, og at regnskaberne giver et retvisende billede af koncernens og moderselskabets aktiver og passiver, økonomiske stilling samt resultat.

Silkeborg, den 19. februar 2002

DELOITTE & TOUCHE
Statsautoriseret Revisionsaktieselskab
HANS TRÆRUP HENRIK A. LAURSEN
Statsautoriserede revisorer

ERNST & YOUNG
Statsautoriseret Revisionsaktieselskab
MOGENS LUNDIN HENRIK BARNER CHRISTIANSEN
Statsautoriserede revisorer

Note	Jyske Bank-koncernen		Jyske Bank		
	(kr. 1.000)	2001	2000	2001	2000
1 Egenkapitalforklaring					
Egenkapital 1. januar		5.887.189	5.390.937	5.887.189	5.390.937
Årets resultat, Jyske Banks andel		619.408	1.083.218	619.408	1.083.218
Kapitalnedsættelse		-348.025	-603.263	-348.025	-603.263
Ejendomsreguleringer		15.675	28.387	15.480	16.874
Straksafskrivning af goodwill		0	-12.090	0	0
Øvrige reguleringer		0	0	195	-577
Egenkapital 31. december		6.174.247	5.887.189	6.174.247	5.887.189
Aktiekapital					
Primo				750.000	825.000
Kapitalnedsættelse				-22.500	-75.000
Ultimo				727.500	750.000
Reserve for egne kapitalandele					
Primo				187.155	230.917
Nettobevægelse				-73.202	-43.762
Ultimo				113.953	187.155
Reserve for nettoopskrivning efter indre værdis metode					
Primo				666.100	546.114
Overført af årets resultat				132.758	119.986
Ultimo				798.858	666.100
Opskrivningshenlæggelser					
Primo				100.962	84.088
Tilgang				15.480	16.874
Ultimo				116.442	100.962
Overført resultat					
Primo				4.182.972	3.704.818
Kapitalnedsættelse				-325.525	-528.263
Nettobevægelse vedr. reserve for egne kapitalandele				73.202	43.762
Overført af årets resultat				486.845	962.655
Ultimo				4.417.494	4.182.972
Ultimo					
Egenkapital i alt				6.174.247	5.887.189
Minoritetsaktionærernes andel					
Primo		30.838	30.442		
Tilgang		0	779		
Andel i årets resultat		4.139	-383		
Ultimo		34.977	30.838		
Aktiernes antal i 1.000 stk. à kr. 20		36.375	37.500	36.375	37.500
Aktiernes pålydende værdi		727.500	750.000	727.500	750.000

NOTER

N o t e	Jyske Bank-koncernen		Jyske Bank		
	(kr. 1.000)	2001	2000	2001	2000
Solvensopgørelse					
Kernekapital efter fradrag	6.305.111	5.948.356	5.943.852	5.599.072	
Ansvarlig kapital og kortfristet supplerende kapital efter fradrag	9.103.705	8.186.497	8.396.612	7.730.827	
Vægtede poster uden for handelsbeholdningen	69.547.643	65.204.023	61.963.851	59.549.035	
Vægtede poster med markedsrisiko m.v.	10.250.736	9.012.048	10.013.928	8.875.409	
Vægtede poster i alt	79.798.379	74.216.071	71.977.779	68.424.444	
Solvensprocent	11,4	11,0	11,7	11,3	
Kernekapitalprocent	7,9	8,0	8,3	8,2	
2 Ikke-balanceførte poster					
Garantier mv.					
Finansgarantier	5.603.075	3.940.066	14.403.206	13.282.668	
Øvrige garantier	9.487.846	9.267.139	12.850.326	11.811.244	
Accepter og endossementsforpligtelser mv.	0	842	0	842	
I alt	15.090.921	13.208.047	27.253.532	25.094.754	
Andre forpligtelser					
Uigenkaldelige kredittilsagn	2.194.136	2.168.770	2.194.136	2.168.770	
Øvrige forpligtelser	25.174	27.051	20.986	21.970	
I alt	2.219.310	2.195.821	2.215.122	2.190.740	

N o t e

(kr. 1.000)

3	Afløede finansielle instrumenter Løbetidsfordeling efter restløbetid	Til og med 3 måneder		Over 3 måneder til og med 1 år		Over 1 år til og med 5 år	
		Nominal værdi	Netto mar- kedsværdi	Nominal værdi	Netto mar- kedsværdi	Nominal værdi	Netto mar- kedsværdi
Jyske Bank-koncernen							
Ultimo 2001							
Valutakontrakter							
	Terminer/futures, køb	172.504.689	1.221.598	93.465.553	861.818	704.558	-6.821
	Terminer/futures, salg	167.048.946	-694.039	88.275.976	-195.404	796.038	-22.123
	Swaps	0	0	70.730	448	2.572.476	-7.556
	Optioner, erhvervede	3.919.482	59.911	859.001	17.380	0	0
	Optioner, udstedte	3.703.520	-55.305	872.634	-18.022	0	0
Rentekontrakter							
	Terminer/futures, køb	11.907.240	-32.743	10.785.847	-1.889	0	0
	Terminer/futures, salg	11.467.496	-11.013	13.430.502	6.966	0	0
	Forward Rate Agreements, køb	0	0	417.901.228	-1.030.057	70.043.530	-274.847
	Forward Rate Agreements, salg	0	0	419.745.961	1.019.308	73.983.590	253.559
	Swaps	25.851.126	1.004	38.733.863	38.932	20.561.409	-192.448
	Optioner, erhvervede	7.455.311	16.021	0	0	1.406.808	5.166
	Optioner, udstedte	8.625.470	-11.626	196.120	-1.045	1.923.677	-7.915
Aktiekontrakter							
	Terminer/futures, køb	1.162.472	-1.082	0	0	0	0
	Terminer/futures, salg	1.235.151	-12.185	0	0	0	0
	Optioner, erhvervede	9.646	975	2.403	403	697.434	54.435
	Optioner, udstedte	10.652	-1.001	2.403	-403	697.434	-54.435
Råvarekontrakter							
	Terminer/futures, køb	243.067	-33.029	573.397	-54.696	146.636	-3.778
	Terminer/futures, salg	242.581	33.574	572.438	55.955	146.403	4.070
	Optioner, erhvervede	17.502	97	19.911	3.687	0	0
	Optioner, udstedte	11.347	-81	20.131	-3.411	0	0
Andre afledte kontrakter							
		0	0	0	0	0	0
Jyske Bank - Ultimo 2001							
Valutakontrakter							
	Terminer/futures, køb	172.335.105	1.220.593	93.441.336	861.693	704.558	-6.821
	Terminer/futures, salg	167.143.793	-693.858	88.300.042	-195.344	796.038	-22.123
	Swaps	0	0	70.730	448	2.572.476	-7.556
	Optioner, erhvervede	3.919.482	59.911	859.001	17.380	0	0
	Optioner, udstedte	3.703.520	-55.305	872.634	-18.022	0	0
Rentekontrakter							
	Terminer/futures, køb	11.907.240	-32.743	10.785.847	-1.889	0	0
	Terminer/futures, salg	11.467.496	-11.013	13.430.502	6.966	0	0
	Forward Rate Agreements, køb	0	0	417.901.228	-1.030.057	70.043.530	-274.847
	Forward Rate Agreements, salg	0	0	419.745.961	1.019.308	73.983.590	253.559
	Swaps	25.851.126	1.004	38.733.863	38.932	20.641.287	-192.262
	Optioner, erhvervede	7.455.311	16.021	0	0	1.406.808	5.166
	Optioner, udstedte	8.625.470	-11.626	196.120	-1.045	1.923.677	-7.915
Aktiekontrakter							
	Terminer/futures, køb	1.162.472	-1.082	0	0	0	0
	Terminer/futures, salg	1.235.151	-12.185	0	0	0	0
	Optioner, erhvervede	9.646	975	2.403	403	697.434	54.435
	Optioner, udstedte	10.652	-1.001	2.403	-403	697.434	-54.435
Råvarekontrakter							
	Terminer/futures, køb	243.067	-33.029	573.397	-54.696	146.636	-3.778
	Terminer/futures, salg	242.581	33.574	572.438	55.955	146.403	4.070
	Optioner, erhvervede	17.502	97	19.911	3.687	0	0
	Optioner, udstedte	11.347	-81	20.131	-3.411	0	0
Andre afledte kontrakter							
		0	0	0	0	0	0

NOTER

Note

(kr. 1.000)

3	Afløede finansielle instrumenter Løbetidsfordeling efter restløbetid	Over 5 år		I alt 2001		I alt 2000	
		Nominel værdi	Netto markedsværdi	Nominel værdi	Netto markedsværdi	Nominel værdi	Netto markedsværdi
Jyske Bank-koncernen							
Valutakontrakter							
	Terminer/futures, køb	0	0	266.674.800	2.076.595	204.630.106	-2.158.735
	Terminer/futures, salg	0	0	256.120.960	-911.566	204.753.077	2.603.853
	Swaps	0	0	2.643.206	-7.108	4.615.087	-373.968
	Optioner, erhvervede	0	0	4.778.483	77.291	2.938.880	61.150
	Optioner, udstedte	0	0	4.576.154	-73.327	3.018.470	-66.363
Rentekontrakter							
	Terminer/futures, køb	0	0	22.693.087	-34.632	4.400.967	12.346
	Terminer/futures, salg	0	0	24.897.998	-4.047	15.720.783	-21.978
	Forward Rate Agreements, køb	0	0	487.944.758	-1.304.904	503.508.148	-628.663
	Forward Rate Agreements, salg	0	0	493.729.551	1.272.867	501.934.507	611.124
	Swaps	18.157.245	-173.847	103.303.643	-326.359	127.693.892	-290.846
	Optioner, erhvervede	0	0	8.862.119	21.187	2.075.828	786
	Optioner, udstedte	0	0	10.745.267	-20.586	1.949.811	-11.018
Aktiekontrakter							
	Terminer/futures, køb	0	0	1.162.472	-1.082	947.127	-31.363
	Terminer/futures, salg	0	0	1.235.151	-12.185	1.149.001	20.646
	Optioner, erhvervede	0	0	709.483	55.813	265.275	44.121
	Optioner, udstedte	0	0	710.489	-55.839	268.168	-44.555
Råvarekontrakter							
	Terminer/futures, køb	0	0	963.100	-91.503	242.571	-10.117
	Terminer/futures, salg	0	0	961.422	93.599	242.243	10.901
	Optioner, erhvervede	0	0	37.413	3.784	27.758	3.536
	Optioner, udstedte	0	0	31.478	-3.492	28.098	-3.288
Andre afledte kontrakter							
		0	0	0	0	0	0
Netto markedsværdi i alt				754.506		-272.431	
Jyske Bank							
Valutakontrakter							
	Terminer/futures, køb	0	0	266.480.999	2.075.465	204.484.101	-2.154.177
	Terminer/futures, salg	0	0	256.239.873	-911.325	204.879.595	2.602.037
	Swaps	0	0	2.643.206	-7.108	4.615.087	-373.968
	Optioner, erhvervede	0	0	4.778.483	77.291	2.938.880	61.150
	Optioner, udstedte	0	0	4.576.154	-73.327	3.018.470	-66.363
Rentekontrakter							
	Terminer/futures, køb	0	0	22.693.087	-34.632	4.400.967	12.346
	Terminer/futures, salg	0	0	24.897.998	-4.047	15.720.783	-21.978
	Forward Rate Agreements, køb	0	0	487.944.758	-1.304.904	503.508.148	-628.663
	Forward Rate Agreements, salg	0	0	493.729.551	1.272.867	501.934.507	611.124
	Swaps	18.157.245	-173.847	103.383.521	-326.173	127.770.208	-289.153
	Optioner, erhvervede	0	0	8.862.119	21.187	2.075.828	786
	Optioner, udstedte	0	0	10.745.267	-20.586	1.949.811	-11.018
Aktiekontrakter							
	Terminer/futures, køb	0	0	1.162.472	-1.082	947.127	-31.363
	Terminer/futures, salg	0	0	1.235.151	-12.185	1.149.001	20.646
	Optioner, erhvervede	0	0	709.483	55.813	265.275	44.121
	Optioner, udstedte	0	0	710.489	-55.839	268.168	-44.555
Råvarekontrakter							
	Terminer/futures, køb	0	0	963.100	-91.503	242.571	-10.117
	Terminer/futures, salg	0	0	961.422	93.599	242.243	10.901
	Optioner, erhvervede	0	0	37.413	3.784	27.758	3.536
	Optioner, udstedte	0	0	31.478	-3.492	28.098	-3.288
Andre afledte kontrakte							
		0	0	0	0	0	0
Netto markedsværdi i alt				753.803		-267.996	

N o t e

(kr. 1.000)

4	Afløede finansielle instrumenter	Markedsværdi 2001		Gennemsnitlig markedsværdi 2001		Markedsværdi 2000		Gennemsnitlig markedsværdi 2000	
		Positiv	Negativ	Positiv	Negativ	Positiv	Negativ	Positiv	Negativ
Jyske Bank-koncernen									
Valutakontrakter									
	Terminer/futures, køb	3.499.687	1.423.092	5.908.935	1.904.047	2.617.629	4.776.364	4.436.732	2.655.313
	Terminer/futures, salg	1.702.359	2.613.925	2.491.679	5.663.866	5.259.472	2.655.619	3.212.286	4.100.058
	Swaps	1.745	8.853	78.969	15.832	5.296	379.264	87.578	164.781
	Optioner, erhvervede	77.291	0	62.046	0	61.150	0	61.364	0
	Optioner, udstedte	0	73.327	0	61.961	0	66.363	0	65.764
Rentekontrakter									
	Terminer/futures, køb	14.439	49.071	16.256	14.298	12.931	585	20.453	2.942
	Terminer/futures, salg	14.253	18.300	5.934	18.720	1.464	23.442	5.036	12.352
	Forward Rate Agreements, køb	37.038	1.341.942	144.498	934.467	67.921	696.584	513.605	287.929
	Forward Rate Agreements, salg	1.316.710	43.843	920.971	154.314	679.021	67.897	281.640	537.021
	Swaps	484.188	810.547	522.833	855.903	563.733	854.579	687.658	903.487
	Optioner, erhvervede	21.187	0	12.833	0	786	0	5.356	0
	Optioner, udstedte	0	20.586	0	15.399	0	11.018	0	22.322
Aktiekontrakter									
	Terminer/futures, køb	1.212	2.294	6.070	6.903	1.197	32.560	14.029	12.755
	Terminer/futures, salg	62	12.247	13.602	1.482.487	21.000	354	44.833	9.480
	Optioner, erhvervede	55.813	0	54.744	0	44.121	0	75.835	0
	Optioner, udstedte	0	55.839	0	54.852	0	44.555	0	76.324
Råvarekontrakter									
	Terminer/futures, køb	12.263	103.766	8.651	55.732	2.691	12.808	36.685	10.359
	Terminer/futures, salg	105.181	11.582	56.740	8.127	13.474	2.573	10.808	36.383
	Optioner, erhvervede	3.784	0	4.852	0	3.536	0	3.563	0
	Optioner, udstedte	0	3.492	0	4.577	0	3.288	0	3.315
Andre afløede kontrakter									
		0	0	0	0	0	0	0	0
I alt		7.347.212	6.592.706	10.309.613	9.773.833	9.355.422	9.627.853	9.497.461	8.900.585
Jyske Bank									
Valutakontrakter									
	Terminer/futures, køb	3.495.094	1.419.629	5.897.917	1.892.102	2.605.186	4.759.363	4.424.551	2.643.628
	Terminer/futures, salg	1.704.678	2.616.003	2.491.679	5.663.866	5.260.578	2.658.541	3.212.286	4.100.058
	Swaps	1.745	8.853	78.969	15.832	5.296	379.264	87.578	160.999
	Optioner, erhvervede	77.291	0	62.046	0	61.150	0	61.364	0
	Optioner, udstedte	0	73.327	0	61.961	0	66.363	0	65.764
Rentekontrakter									
	Terminer/futures, køb	14.439	49.071	16.256	14.298	12.931	585	20.453	2.942
	Terminer/futures, salg	14.253	18.300	5.934	18.720	1.464	23.442	5.036	12.352
	Forward Rate Agreements, køb	37.038	1.341.942	144.498	934.467	67.921	696.584	513.605	287.929
	Forward Rate Agreements, salg	1.316.710	43.843	920.971	154.314	679.021	67.897	281.640	537.021
	Swaps	484.374	810.547	522.833	854.963	565.426	854.579	687.306	900.741
	Optioner, erhvervede	21.187	0	12.833	0	786	0	5.356	0
	Optioner, udstedte	0	20.586	0	15.399	0	11.018	0	22.322
Aktiekontrakter									
	Terminer/futures, køb	1.212	2.294	6.070	6.903	1.197	32.560	14.029	12.755
	Terminer/futures, salg	62	12.247	13.602	4.835	21.000	354	44.833	9.480
	Optioner, erhvervede	55.813	0	54.744	0	44.121	0	75.835	0
	Optioner, udstedte	0	55.839	0	54.852	0	44.555	0	76.324
Råvarekontrakter									
	Terminer/futures, køb	12.263	103.766	8.651	55.732	2.691	12.808	36.685	10.359
	Terminer/futures, salg	105.180	11.581	56.740	8.127	13.474	2.573	10.808	36.383
	Optioner, erhvervede	3.784	0	4.852	0	3.536	0	3.563	0
	Optioner, udstedte	0	3.492	0	4.577	0	3.288	0	3.315
Andre afløede kontrakter									
		0	0	0	0	0	0	0	0
I alt		7.345.123	6.591.320	10.298.595	9.760.948	9.345.778	9.613.774	9.484.928	8.882.372

NOTER

Note	Jyske Bank - koncernen		Jyske Bank		
	(kr. 1.000)				
5	Afledte finansielle instrumenter	Markedsværdi af ikke-garanterede kontrakter		Markedsværdi af ikke-garanterede kontrakter	
	Ultimo 2001	Positiv	Negativ	Positiv	Negativ
	Valutakontrakter				
	Terminer/futures, køb	3.499.688	1.423.092	3.495.095	1.419.630
	Terminer/futures, salg	1.696.666	2.613.926	1.698.985	2.616.003
	Swaps	1.392	8.853	1.392	8.853
	Optioner, erhvervede	77.290	0	77.290	0
	Optioner, udstedte	0	73.328	0	73.328
	Rentekontrakter				
	Terminer/futures, køb	14.239	20.352	14.239	20.352
	Terminer/futures, salg	11.511	3.585	11.511	3.585
	Forward Rate Agreements, køb	37.038	1.341.942	37.038	1.341.942
	Forward Rate Agreements, salg	1.316.710	43.843	1.316.710	43.843
	Swaps	484.188	810.547	484.374	810.547
	Optioner, erhvervede	10.929	0	10.929	0
	Optioner, udstedte	0	12.209	0	12.209
	Aktiekontrakter				
	Terminer/futures, køb	18	53	18	53
	Terminer/futures, salg	0	1.032	0	1.032
	Optioner, erhvervede	55.691	0	55.691	0
	Optioner, udstedte	0	54.547	0	54.547
	Råvarekontrakter				
	Terminer/futures, køb	1.324	13.186	1.324	13.186
	Terminer/futures, salg	91.244	10.360	91.244	10.360
	Optioner, erhvervede	3.687	0	3.687	0
	Optioner, udstedte	0	3.415	0	3.415
	Andre afledte kontrakter	0	0	0	0
	I alt	7.301.615	6.434.270	7.299.527	6.432.885
	I alt efter netting	3.347.257		3.340.534	
	Uafviklede spotforretninger				
	Jyske Bank-koncernen	Nominel værdi	Markedsværdi Positiv	Markedsværdi Negativ	Netto markedsværdi
	Ultimo 2001				
	Valutafortretninger, køb	26.825.901	87.619	86.516	1.103
	Valutafortretninger, salg	28.469.809	56.460	164.168	-107.708
	Renteforretninger, køb	1.001.530	1.327	1.271	56
	Renteforretninger, salg	3.347.592	3.232	669	2.563
	Aktieforretninger, køb	108.456	1.138	321	817
	Aktieforretninger, salg	108.017	480	1.094	-614
	Andre forretninger, køb	0	0	0	0
	Andre forretninger, salg	0	0	0	0
	I alt	59.861.305	150.256	254.039	-103.783
	Ultimo 2000, i alt	68.991.850	241.435	324.690	-83.255
	Uafviklede spotforretninger				
	Jyske Bank	Nominel værdi	Markedsværdi Positiv	Markedsværdi Negativ	Netto markedsværdi
	Ultimo 2001				
	Valutafortretninger, køb	26.664.709	87.351	86.322	1.029
	Valutafortretninger, salg	28.562.334	56.559	164.234	-107.675
	Renteforretninger, køb	1.001.530	1.327	1.271	56
	Renteforretninger, salg	3.347.592	3.232	669	2.563
	Aktieforretninger, køb	108.456	1.138	321	817
	Aktieforretninger, salg	108.017	480	1.094	-614
	Andre forretninger, køb	0	0	0	0
	Andre forretninger, salg	0	0	0	0
	I alt	59.792.638	150.087	253.911	-103.824
	Ultimo 2000, i alt	68.830.507	241.205	323.623	-82.418

N o t e	Jyske Bank-koncernen		Jyske Bank		
	(kr. 1.000)	2001	2000	2001	2000
Kreditrisici					
6 Udlån og garantidebitorer fordelt på sektorer og brancher					
Udlån + garantidebitorer i pct. ultimo året					
Offentlige myndigheder		1	1	1	1
Erhverv					
Landbrug, jagt og skovbrug		6	5	7	6
Fiskeri		0	0	0	0
Fremstillingsvirksomhed, råstofudvinding, el-, gas-, vand- og varmekværker		7	7	8	8
Bygge- og anlægsvirksomhed		3	3	3	3
Handel, restaurations- og hotelvirksomhed		10	11	12	14
Transport, post og telefon		3	4	3	3
Kredit- og finansieringsvirksomhed samt forsikringsvirksomhed		2	5	12	16
Ejendomsadministration og -handel, forretningsservice		10	9	15	12
Øvrige erhverv		5	6	4	7
I alt erhverv		46	50	64	69
Private		53	49	35	30
I alt		100	100	100	100
Jyske Bank-koncernens udlånsfordeling for 2000 er korrigeret til ny opgørelsesmetode					
Kreditrisiko på afledte finansielle instrumenter					
Positiv markedsværdi (efter modpartsrisiko)					
Modpart med risikovægt 0 pct. Positiv markedsværdi efter netting		17.866	9.889	17.866	9.889
Modpart med risikovægt 20 pct. Positiv markedsværdi efter netting		2.342.595	3.104.889	2.338.773	3.095.212
Modpart med risikovægt 100 pct. Positiv markedsværdi efter netting		986.796	825.544	983.895	820.064
Efterstillede tilgodehavender					
Associerede virksomheder mv.		65.534	143.814	88.118	194.251
Tilknyttede virksomheder		0	0	0	0
Andre virksomheder		544.665	525.605	544.665	525.605
Akkumulerede hensættelser					
Hensat ultimo på udlån og garantidebitorer		1.919.793	1.840.823	1.748.007	1.663.411
Hensat ultimo på tilgodehavender hos kreditinstitutter og andre poster, der indebærer en kreditrisiko		706	702	500	500
I alt akkumulerede hensættelser		1.920.499	1.841.525	1.748.507	1.663.911
Heraf A-hensættelser		1.657.706	1.676.856	1.542.923	1.566.872
Heraf B-hensættelser		262.793	164.669	205.584	97.039
Akkumulerede hensættelser på udlån og garantidebitorer i procent af udlån, garantidebitorer og hensættelser ultimo året		1,9	2,0	2,5	2,5
Tilgodehavender med standset renteberegning udgør ultimo året		388.398	271.061	295.377	169.368

NOTER

N o t e	Jyske Bank - koncernen		Jyske Bank		
	(kr. 1.000)	2001	2000	2001	2000
7 Markedsrisici					
Valutarisiko					
Aktiver i fremmed valuta i alt	28.578.680	28.479.225	27.150.776	26.825.997	
Passiver i fremmed valuta i alt	29.964.442	30.935.057	28.549.878	29.184.657	
Valutakursindikator 1	1.368.592	1.305.514	1.355.732	1.297.527	
Valutakursindikator 1 i pct. af kernekapital efter fradrag	21,7	21,9	22,8	23,2	
Valutakursindikator 2	38.499	38.228	37.879	39.319	
Valutakursindikator 2 i pct. af kernekapital efter fradrag	0,6	0,6	0,6	0,7	
Valutakursindikator 1 viser et mål for den samlede valutarisiko og opgøres som den numerisk største værdi af valutaer, hvori koncernen har henholdsvis netto tilgodehavende (lange positioner) og netto gæld (korte positioner).					
Valutakursindikator 2 udtrykker med 99% sandsynlighed den maksimale tabsrisiko over en periode på 10 handelsdage baseret på den historiske udvikling i de enkelte valutaers kursudvikling og samvariation de seneste 3 år.					
Renterisiko					
Renterisiko på gældsinstrumenter mv. i alt	171.946	40.708	150.267	16.425	
Renterisiko opdelt på bankens valutaer med størst renterisiko:					
Valuta:					
DKK	62.135	27.181	44.071	3.876	
EUR	133.308	116.324	132.946	115.950	
JPY	-90.604	-112.255	-90.593	-112.241	
USD	52.399	26.891	52.362	27.010	
GBP	7.143	2.758	6.643	3.054	
SEK	3.228	-20.608	3.228	-20.622	
Øvrige valutaer	4.337	417	1.610	-602	
I alt	171.946	40.708	150.267	16.425	

N o t e	Jyske Bank - koncernen		Jyske Bank		
	(kr. 1.000)	2001	2000	2001	2000
Løbetidsfordeling efter restløbetid					
8	Tilgodehavender hos kreditinstitutter og centralbanker				
	Anfordringstilgodehavender	5.881.607	5.591.914	4.012.975	4.973.996
	Til og med 3 måneder	4.402.416	7.319.238	9.845.759	14.916.569
	Over 3 måneder og til og med 1 år	102.450	62.987	3.677.254	1.746.933
	Over 1 år og til og med 5 år	88.118	106.378	971.300	1.353.833
	Over 5 år	8	88.119	975.378	1.249.302
	I alt	10.474.599	13.168.636	19.482.666	24.240.633
9	Udlån				
	På anfordring	2.396.033	1.202.272	336.756	455.298
	Til og med 3 måneder	18.881.957	20.056.867	10.462.073	10.514.497
	Over 3 måneder og til og med 1 år	18.160.915	16.794.719	17.764.799	16.189.073
	Over 1 år og til og med 5 år	16.151.833	14.569.058	10.308.076	9.796.533
	Over 5 år	26.946.339	22.739.455	2.481.737	2.409.069
	I alt	82.537.077	75.362.371	41.353.441	39.364.470
10	Gæld til kreditinstitutter og centralbanker				
	Anfordringsgæld	2.471.952	1.099.517	3.336.595	1.990.656
	Til og med 3 måneder	9.615.191	13.555.348	13.499.690	16.295.890
	Over 3 måneder og til og med 1 år	2.415.977	3.028.171	2.515.984	3.133.375
	Over 1 år og til og med 5 år	0	65.509	0	65.505
	Over 5 år	594.990	623.933	585.176	614.127
	I alt	15.098.110	18.372.478	19.937.445	22.099.553
11	Indlån i alt				
	På anfordring	29.284.007	24.390.472	26.713.702	22.143.026
	Indlån med opsigelsesvarsel:				
	Til og med 3 måneder	16.872.652	19.023.513	14.888.955	17.603.568
	Over 3 måneder og til og med 1 år	907.112	1.363.578	865.253	1.264.226
	Over 1 år og til og med 5 år	2.179.182	2.053.071	2.061.504	1.954.727
	Over 5 år	5.149.806	5.436.518	5.137.960	5.427.838
	I alt	54.392.759	52.267.152	49.667.374	48.393.385
12	Udstedte obligationer				
	Til og med 3 måneder	2.258.326	140.575	0	0
	Over 3 måneder og til og med 1 år	452.759	352.836	24.650	0
	Over 1 år og til og med 5 år	7.996.357	5.806.870	4.031.079	3.646.825
	Over 5 år	26.256.382	20.602.068	3.615.940	1.015.706
	I alt	36.963.824	26.902.349	7.671.669	4.662.531

NOTER

N o t e	Jyske Bank - koncernen		Jyske Bank		
	(kr. 1.000)	2001	2000	2001	2000
13	Renteindtægter/termspræmie af:				
	Tilgodehavender hos kreditinstitutter og centralbanker	509.913	753.013	890.285	1.177.771
	Udlån	5.347.959	4.305.609	3.147.858	2.907.810
	Obligationer	933.947	786.600	874.243	744.156
	Afledte finansielle instrumenter i alt	173.710	215.082	175.666	220.304
	heraf				
	Valutakontrakter	278.111	300.285	278.295	300.531
	Rentekontrakter	-104.401	-85.203	-102.629	-80.227
	Andet	3.681	1.805	3.274	1.181
	I alt	6.969.210	6.062.109	5.091.326	5.051.222
	Heraf udgør indtægter af ægte købs- og tilbagesalgsforretninger ført under:				
	Tilgodehavender hos kreditinstitutter og centralbanker	111.483	340.531	111.483	340.531
	Udlån	30.102	53.406	30.102	53.406
14	Renteudgifter til:				
	Kreditinstitutter og centralbanker	616.735	887.948	819.812	1.074.125
	Indlån	1.908.942	1.915.066	1.789.245	1.808.858
	Udstedte obligationer	1.670.767	779.464	292.287	169.367
	Efterstillede kapitalindskud	148.989	128.504	130.795	117.805
	Andet	566	1.197	437	716
	I alt	4.345.999	3.712.179	3.032.576	3.170.871
	Heraf udgør renteudgifter af ægte salgs- og tilbagekøbsforretninger ført under:				
	Kreditinstitutter og centralbanker	62.220	240.060	62.220	240.060
	Indlån	25.533	6.530	25.533	6.530
15	Udbytte af:				
	Aktier	85.608	57.980	85.292	57.980
	Kapitalandele i associerede virksomheder mv.	12.259	10.595	12.259	10.595
	I alt	97.867	68.575	97.551	68.575

Note	Jyske Bank-koncernen		Jyske Bank		
	(kr. 1.000)	2001	2000	2001	2000
16	Kursreguleringer ¹⁾ af:				
	Obligationer	2.376	-9.939	-8.943	-25.620
	Aktier	-720.309	19.213	-724.403	17.686
	Fastforrentede udlån	42.430	42.337	43.008	41.867
	Valuta	192.514	142.504	172.145	114.766
	Afledte finansielle instrumenter i alt	-46.749	89.098	-49.226	86.862
	heraf				
	Valutakontrakter	23.069	18.243	20.512	15.864
	Rentekontrakter	-102.031	63.287	-101.951	63.430
	Aktiekontrakter	29.636	7.817	29.636	7.817
	Råvarekontrakter	2.577	-249	2.577	-249
	I alt	-529.738	283.213	-567.419	235.561
	Heraf puljeordninger	-658.593	-95.935	-658.593	-95.935
	1) Underposterne indeholder også kursregulering af værdipapirer, der indgår i puljeordninger. Der korrigeres for disse kursreguleringer under posten puljeordninger i nederste linie.				
	Kursreguleringsposter opgjort eksklusive puljeordningerne:				
	Obligationer	-30.256	6.047	-41.575	-9.634
	Aktier	7.342	172.762	3.248	171.235
	Fastforrentede udlån	42.430	42.337	43.008	41.867
	Valuta	155.506	68.904	135.137	41.166
	Afledte finansielle instrumenter i alt	-46.749	89.098	-49.226	86.862
	I alt	128.273	379.148	90.592	331.496
17	Andre ordinære indtægter				
	Nettoresultat af drift af fast ejendom	48.832	42.030	47.151	40.772
	Fortjeneste ved salg af ejendomme og driftsmidler	33.950	3.813	3.362	1.809
	Øvrige ordinære indtægter	130.256	116.296	87.731	51.183
	I alt	213.038	162.139	138.244	93.764

NOTER

N o t e	Jyske Bank - koncernen		Jyske Bank		
	(kr. 1.000)	2001	2000	2001	2000
18 Udgifter til personale og administration					
Lønninger og vederlag til bestyrelse, direktion og repræsentantskab					
Direktion	8.148	7.029	8.148	7.029	
Bestyrelse	948	862	948	862	
Repræsentantskab	1.404	1.099	1.404	1.099	
I alt	10.500	8.990	10.500	8.990	
Personaleudgifter					
Lønninger	1.152.820	1.044.052	1.016.336	923.546	
Pensioner	114.883	87.254	104.938	79.287	
Udgifter til social sikring	107.046	94.097	101.144	88.947	
I alt	1.374.749	1.225.403	1.222.418	1.091.780	
Øvrige administrationsudgifter	916.737	792.456	765.671	641.910	
I alt udgifter til personale og administration	2.301.986	2.026.849	1.998.589	1.742.680	
Øvrige administrationsudgifter					
IT-udgifter	214.872	185.190	211.858	175.811	
Husleje, lys og varme mv.	128.447	114.362	117.534	103.937	
Porto, telefon mv.	80.445	78.677	67.797	67.359	
Øvrige administrationsudgifter	492.973	414.227	368.482	294.803	
I alt	916.737	792.456	765.671	641.910	
19 Resultat af kapitalandele i associerede og tilknyttede virksomheder					
Resultat af kapitalinteresser i associerede virksomheder mv.	-111.923	-4.713	-70.904	14.858	
Resultat af kapitalinteresser i tilknyttede virksomheder	16	0	204.488	230.703	
I alt	-111.907	-4.713	133.584	245.561	
20 Skat					
Beregnet skat af årets indkomst	153.864	135.697	57.450	57.174	
Udskudt skat	102.652	1.769	107.000	5.000	
Efterregulering af tidligere års beregnet skat	-3.781	34.254	0	0	
Skat på hensættelseskonto	14.143	0	14.143	0	
I alt	266.878	171.720	178.593	62.174	
Effektiv skatteprocent					
Selskabsskattesats i Danmark	30,0	32,0	30,0	32,0	
Ikke-skattepligtige indtægter og ikke-fradragsberettigede udgifter mv.	2,8	-8,3	2,2	-13,7	
Hensættelse af ikke-afsat udskudt skat tidligere år	1,6	3,2	1,7	5,0	
Tilbageførsel af afsat udskudt skat tidligere år	-5,1	-11,6	-5,8	-12,7	
Indtjening efter skat i ikke-sambeskattede datterselskaber	0,0	0,0	-7,3	-3,9	
Effekt af ændring af skatteprocent fra 32% i 2000 til 30% i 2001	0,0	-0,8	0,0	-0,9	
Skat på hensættelseskonto	1,3	0,0	1,3	0,0	
Andet	-0,6	-0,8	0,3	-0,4	
Effektiv skatteprocent	30,0	13,7	22,4	5,4	

N o t e	J y s k e B a n k - k o n c e r n e n		J y s k e B a n k		
	(kr. 1.000)	2001	2000	2001	2000
21	Direktion, bestyrelse og repræsentantskab				
	Størrelsen af lån, pant, kaution eller garantier samt tilhørende sikkerhedsstillelser stiftet for nedennævnte ledelsesmedlemmer i banken				
	Lån mv.				
	Direktion	1.353	412	1.353	412
	Bestyrelse	32.630	36.956	32.630	36.956
	Repræsentantskab	398.570	317.509	398.570	317.509
	Sikkerhedsstillelser				
	Direktion	398	412	398	412
	Bestyrelse	27.349	31.152	27.349	31.152
22	Revisionshonorar				
	Samlet honorar til Jyske Bank A/S's generalforsamlingsrevisorer samt til lokalt valgte revisorer i udenlandske enheder	4.340	4.257	2.177	1.913
	Heraf udgør andre ydelser end revision	1.728	1.042	837	350
	Ud over honorar til generalforsamlingsvalgte revisorer er der afholdt udgifter til bankens interne revisionsafdeling				
23	Antal beskæftigede				
	Det gennemsnitlige antal beskæftigede i regnskabsåret omregnet til heltidsbeskæftigede:				
	Antal beskæftigede i virksomheder, der indgår i koncernregnskabet	3.168	3.003	2.832	2.675
	Antal beskæftigede i dattervirksomheder, der ikke indgår i koncernregnskabet	0	0	0	0
	I alt	3.168	3.003	2.832	2.675
	Herudover har der i 2001 i gennemsnit været beskæftiget 54 medarbejdere i Totalkredit A/S, som konsolideres pro rata på grund af formaliserede samarbejdsaftaler mellem ejerne og på grund af Jyske Banks repræsentation i Totalkredits bestyrelse.				
24	Tilgodehavender hos kreditinstitutter og centralbanker				
	Tilgodehavender på opsigelse hos centralbanker	3.447.432	4.596.104	3.447.432	4.596.104
	Tilgodehavender hos kreditinstitutter	7.027.167	8.572.532	16.035.234	19.644.529
	I alt	10.474.599	13.168.636	19.482.666	24.240.633
25	Obligationer				
	Børsnoterede	22.160.515	18.504.459	20.801.801	17.516.291
	Andre	40.387	114.556	40.387	114.556
	I alt	22.200.902	18.619.015	20.842.188	17.630.847
	Heraf egne obligationer	448	448	448	448
	Banken har deponeret obligationer hos Nationalbanken, Værdipapircentralen, Garantifonden for Danske Optioner og Futures samt udenlandske clearingscentraler mv. i forbindelse med clearing, marginstillelse og fondsafvikling, med en samlet kursværdi på			4.290.887	4.365.833

NOTER

N o t e	J y s k e B a n k - k o n c e r n e n			J y s k e B a n k		
	(kr. 1.000)	2001	2000	2001	2000	
26 Aktier mv.						
Aktier/investeringsforeningsbeviser noteret på Københavns Fondsbørs		1.241.974	1.342.506	1.233.276	1.329.069	
Aktier/investeringsforeningsbeviser noteret på andre børser		2.110.042	2.064.176	2.110.042	2.064.176	
Andre aktier		93.617	76.140	93.313	76.034	
Øvrige kapitalandele		98	32	0	0	
I alt		3.445.731	3.482.854	3.436.631	3.469.279	
27 Finansielle omsætningsaktiver						
Finansielle omsætningsaktiver værdiansat til markedsværdi		25.486.009	21.903.875	24.118.597	20.902.471	
Forskellen mellem købsprisen på finansielle omsætningsaktiver værdiansat til markedsværdi og den højere markedsværdi på opgørelsestidspunktet		260.389	479.500	253.366	519.990	
Finansielle omsætningsaktiver, der ikke er værdiansat til markedsværdi		122.118	159.486	121.716	159.147	
Forskellen mellem købsprisen på finansielle omsætningsaktiver, der ikke er værdiansat til markedsværdi, og den højere markedsværdi på opgørelsestidspunktet		1.167	1.224	1.167	1.224	
28 Finansielle anlægsaktiver 2001						
		J y s k e B a n k - k o n c e r n e n			J y s k e B a n k	
		Tilknyttede virksomheder	Associerede virksomheder og øvrige betydende kapitalandele	Øvrige kapitalandele	Tilknyttede virksomheder	Associerede virksomheder og øvrige betydende kapitalandele
Samlet anskaffelsespris primo	1.540	701.707	38.424	2.113.058	834.357	38.424
Valutakursregulering	0	0	0	32.601	0	0
Tilgang	0	33.528	0	35.000	94.545	0
Afgang	1.540	0	0	4.299	0	0
Samlet anskaffelsespris ultimo	0	735.235	38.424	2.176.360	928.902	38.424
Op- og nedskrivninger primo	-561	-142.145	84	233.334	-61.166	84
Valutakursregulering	0	0	-2	2.480	0	-2
Resultat	16	0	-	204.488	41.293	-
Udbytte	0	12.259	-	101.166	12.259	-
Forskelsværdi ved anskaffelse	0	0	-	0	0	-
Andre kapitalbevægelser	545	0	0	-10.647	0	0
Årets op- og nedskrivninger	-	-99.938	0	-	-99.938	0
Tilbageførte op- og nedskrivninger	-	0	0	-	0	0
Op- og nedskrivninger ultimo	0	-254.342	82	328.489	-132.070	82
Kapitalandele i modervirksomheder	0	0	-	0	0	-
Bogført beholdning ultimo	0	480.893	38.506	2.504.849	796.832	38.506
heraf kreditinstitutter	0	0	0	1.633.744	316.721	0
Bogført værdi primo	979	559.562	38.508	2.346.392	773.191	38.508
heraf kreditinstitutter	0	0	0	1.504.490	214.115	0
Værdien af aktier eller andre kapitalandele erhvervet som led i medvirken ved omstruktureringer af erhvervsvirksomheder, jf. bank- og sparekasselovens § 1a, stk. 1, udgør	0			0		

N o t e	J y s k e B a n k - k o n c e r n e n			J y s k e B a n k			
	(kr. 1.000)						
29	Immaterielle aktiver 2001						
	Goodwill	Øvrige	I alt	Goodwill	Øvrige	I alt	
	Samlet anskaffelsespris primo	0	0	0	0	0	
	Samlet anskaffelsespris ultimo	0	0	0	0	0	
	Af- og nedskrivninger primo	0	0	0	0	0	
	Af- og nedskrivninger ultimo	0	0	0	0	0	
	Bogført beholdning ultimo	0	0	0	0	0	
	Bogført værdi primo	0	0	0	0	0	
	Udgiftsført i anskaffelsesåret	0	11.871	11.871	0	10.407	
30	Materielle aktiver 2001						
	Grunde og ejendomme	Drifts- midler	I alt	Grunde og ejendomme	Drifts- midler	I alt	
	Samlet anskaffelsespris primo	1.337.147	260.903	1.598.050	1.103.177	91.389	1.194.566
	Valutakursregulering	2.430	252	2.682	44	0	44
	Tilgang	150.164	52.626	202.790	147.392	16.497	163.889
	Afgang	53.496	37.715	91.211	17.103	1.770	18.873
	Samlet anskaffelsespris ultimo	1.436.245	276.066	1.712.311	1.233.510	106.116	1.339.626
	Ejendomsopskrivninger primo	183.790	-	183.790	157.489	-	157.489
	Valutakursregulering	3	-	3	0	-	0
	Årets opskrivninger	17.029	-	17.029	16.838	-	16.838
	Årets tilbageførte opskrivninger	9.868	-	9.868	1.472	-	1.472
	Ejendomsopskrivninger ultimo	190.954	-	190.954	172.855	-	172.855
	Af- og nedskrivninger primo	207.748	198.053	405.801	128.235	67.608	195.843
	Valutakursregulering	1.280	216	1.496	0	0	0
	Årets afskrivninger	6.516	37.169	43.685	5.768	9.447	15.215
	Årets nedskrivninger	5.357	0	5.357	5.357	0	5.357
	Tilbageførte af- og nedskrivninger	1.952	33.609	35.561	506	1.770	2.276
	Af- og nedskrivninger ultimo	218.949	201.829	420.778	138.854	75.285	214.139
	Bogført beholdning ultimo	1.408.250	74.237	1.482.487	1.267.511	30.831	1.298.342
	Bogført værdi primo	1.313.189	62.850	1.376.039	1.132.431	23.781	1.156.212
	Seneste off. ejendomsvurdering	1.259.959	-	-	1.119.627	-	-
	Årets straksafskrivning på driftsmidler	-	88.183	88.183	-	77.690	77.690

NOTER

N o t e	Jyske Bank - koncernen		Jyske Bank		
	(kr. 1.000)	2001	2000	2001	2000
31	Egne kapitalandele optaget til markedsværdi:				
	Nominel beholdning af egne kapitalandele	13.527	23.905	12.906	23.276
	I pct. af aktiekapitalen	1,86	3,19	1,77	3,10
	Egne kapitalandele optaget til kr. 0:				
	Egne kapitalandele, der besiddes med henblik på nedsættelse af aktiekapitalen, er nedskrevet til kr. 0 over egenkapitalen				
	Nominel beholdning af egne kapitalandele	16.000	0	16.000	0
	I pct. af aktiekapitalen	2,20	0	2,20	0
32	Andre aktiver				
	Positiv markedsværdi af afledte finansielle instrumenter mv.	7.497.468	9.596.857	7.495.210	9.586.983
	Forskellige debitorer	410.775	318.491	346.281	275.710
	Tilgodehavende renter og provision	3.611.558	3.801.033	3.623.780	3.799.437
	Øvrige aktiver	80.564	26.354	5.362	7.556
	I alt	11.600.365	13.742.735	11.470.633	13.669.686
33	Gæld til kreditinstitutter og centralbanker				
	Gæld til centralbanker	3.365.982	3.328.585	3.365.982	3.328.585
	Gæld til kreditinstitutter	11.732.128	15.043.893	16.571.463	18.770.968
	I alt	15.098.110	18.372.478	19.937.445	22.099.553
34	Indlån				
	På anfordring	29.284.008	24.390.466	26.713.702	22.143.026
	Med opsigelsesvarsel	1.016.304	1.772.104	507.194	1.398.023
	Tidsindskud	14.076.942	16.018.466	12.430.973	14.766.220
	Særlige indlånsformer	10.015.505	10.086.116	10.015.505	10.086.116
	I alt	54.392.759	52.267.152	49.667.374	48.393.385
35	Andre passiver				
	Modpost til negative obligationsbeholdninger ifm. repo-/reverseforretninger	2.385.973	4.007.190	2.385.973	4.007.190
	Forskellige kreditorer	3.675.035	2.831.798	3.557.198	2.776.866
	Skyldig skat af årets indkomst	88.164	53.115	0	0
	Negativ værdi af finansielle instrumenter mv.	6.846.745	9.952.543	6.845.231	9.937.397
	Skyldige renter og provision	3.600.852	3.928.240	3.070.915	3.477.424
	Øvrige passiver	707.068	581.725	16.008	70.885
	I alt	17.303.837	21.354.611	15.875.325	20.269.762
36	Hensættelser til forpligtelser				
	Hensættelser til pensioner og lignende forpligtelser	15.304	13.181	15.304	13.181
	Hensættelser til udskudt skat	403.736	299.533	350.200	243.200
	Hensættelser til tab i forbindelse med retssager	17.938	43.105	17.313	43.105
	I alt	436.978	355.819	382.817	299.486

Salg af aktiver til de bogførte værdier vil ikke udløse skat ud over den i balancen afsatte udskudte skat.

N o t e	Jyske Bank - koncernen		Jyske Bank			
	(kr. 1.000)	2001	2000	2001	2000	
37	Efterstillede kapitalindskud					
	Supplerende kapital:					
10,89%	Supplerende kapital	DKK 125 mio. 28.07.2005	125.000	125.000	125.000	125.000
Var. %	Obligationslån	EUR 25 mio. 05.05.2009	185.893	186.578	185.893	186.578
Var. %	Obligationslån	USD 33 mio. 28.06.2005	277.513	264.676	277.513	264.676
5,00%	Obligationslån	EUR 5 mio. 29.06.2006	37.179	37.316	37.179	37.316
6,00%	Obligationslån	EUR 8 mio. 28.07.2006	59.486	59.705	59.486	59.705
6,41%	Obligationslån	EUR 10 mio. 12.11.2009	74.357	74.631	74.357	74.631
6,10%	Obligationslån	DKK 350 mio. 06.03.2006	350.000	350.000	350.000	350.000
Var. %	Obligationslån	EUR 125 mio. 29.03.2008	929.462	932.887	929.462	932.887
Var. %	Obligationslån	EUR 15 mio. 2017-2026	111.536	0	111.536	0
Var. %	Obligationslån	EUR 25 mio. 29.05.2024	185.892	0	185.892	0
Var. %	Obligationslån	DKK 37 mio. 01.10.2005	0	37.355	0	0
Var. %	Obligationslån	DKK 42 mio. 01.10.2006	41.490	42.033	0	0
Var. %	Obligationslån	EUR 38 mio. 17.05.2009	285.536	0	0	0
	I alt		2.663.344	2.110.181	2.336.318	2.030.793
	Efterstillede kapitalindskud, som medregnes ved opgørelse af den ansvarlige kapital		2.663.344	2.110.181	2.336.318	2.030.793
38	Ægte salgs- og tilbagekøbsforretninger samt ægte købs- og tilbagesalgsforretninger					
	Af nedenstående aktivposter udgør ægte købs- og tilbagesalgsforretninger følgende:					
	Tilgodehavender hos kreditinstitutter og centralbanker		2.522.047	5.660.334	2.522.047	5.660.334
	Udlån		1.087.910	2.126.628	1.087.910	2.126.628
	Af nedenstående passivposter udgør ægte salgs- og tilbagekøbsforretninger følgende:					
	Gæld til kreditinstitutter og centralbanker		1.485.805	4.150.825	1.485.805	4.150.825
	Indlån		632.254	598.166	632.254	598.166
	Aktiver solgt som led i ægte salgs- og tilbagekøbsforretninger:					
	Aktivpost					
	Obligationer		1.587.060	4.694.140	1.587.060	4.694.140

NOTER

N o t e	Jyske Bank-koncernen		Jyske Bank		
	(kr. 1.000)	2001	2000	2001	2000
39	Mellemværender med tilknyttede og associerede virksomheder mv. i koncernen				
	Tilknyttede virksomheder				
	Aktivpost				
	Tilgodehavender hos kreditinstitutter og centralbanker	0	0	12.079.701	12.014.484
	Udlån	0	0	5.965.722	5.762.090
	I alt	0	0	18.045.423	17.776.574
	Passivpost				
	Gæld til kreditinstitutter	0	0	4.939.027	3.851.388
	Indlån	0	1.012	229.517	235.837
	I alt	0	1.012	5.168.544	4.087.225
	Associerede virksomheder samt virksomheder, hvori banken har øvrige betydende kapitalandele				
	Aktivpost				
	Tilgodehavender hos kreditinstitutter og centralbanker	0	0	22.585	50.437
	Udlån	218.426	52.335	23.426	52.335
	I alt	218.426	52.335	46.011	102.772
	Passivpost				
	Gæld til kreditinstitutter	0	0	126.067	2.321
	Indlån	11.643	49.108	11.643	49.108
	I alt	11.643	49.108	137.710	51.429
40	Driftsposter fra udenlandske afdelinger og dattervirksomheder				
	Renteindtægter, udbytteindtægter, gebyrer og provisionsindtægter, kursreguleringer og andre ordinære indtægter i alt:				
	England	98.521	136.522	98.521	136.522
	Tyskland	31.632	39.230	31.632	39.230
	Schweiz	181.556	221.525	45.512	68.642
	Gibraltar	490.545	514.659	350.634	363.657
	Spanien	-2	-2	-2	-2
	Hongkong	0	313	0	0
	I alt	802.252	912.247	526.297	608.049

N o t e	J y s k e B a n k	
	2001	2000
(kr. 1.000)		
41 Fastforrentede aktiver og passiver samt finansielle instrumenter, som ikke kursreguleres		
Jyske Bank foretager løbende afdækning af renterisikoen på fastforrentede aktiver og passiver.		
Renterisikoen på fastforrentede udlån afdækkes gruppevis med swaps. Afdækningen foretages således, at der er stor korrelation mellem ændringer i markedsværdien på de afdækkede og de afdækkende forretninger.		
Ifølge regnskabsreglerne kan fastforrentede aktiver ikke opskrives til en højere værdi end købsprisen reguleret for løbetidsforkortelse, og fastforrentede passiver må ikke kursreguleres.		
I medfør af regnskabsreglerne og for at opnå symmetrisk regnskabsmæssig behandling undlades kursregulering af følgende finansielle instrumenter, der er indgået til afdækning af renterisikoen på følgende fastforrentede aktiver og passiver.		
Aktiver:		
Obligationer:		
Nominal værdi	0	69.801
Købspris	0	69.801
Bogført værdi	0	69.801
Markedsværdi	0	70.820
Finansielle instrumenter:		
Nominal værdi af swaps	0	69.801
Markedsværdi af swaps	0	-1.019
Udlån:		
Nominal værdi	1.994.678	1.969.757
Købspris	1.994.678	1.969.757
Bogført værdi	1.971.286	1.948.096
Markedsværdi	2.038.634	1.980.443
Finansielle instrumenter:		
Nominal værdi af swaps	2.000.000	1.800.000
Markedsværdi af swaps	-37.850	-10.620
Regnskabsmæssig værdi af swaps	-8.437	-10.620
Passiver:		
Efterstillede kapitalindskud:		
Nominal værdi	468.449	171.651
Bogført værdi	468.449	171.651
Markedsværdi	491.449	172.846
Finansielle instrumenter:		
Nominal værdi af swaps	468.449	171.651
Markedsværdi af swaps	23.050	1.195
Såfremt regnskabsreglerne havde tilladt fuld kursregulering af alle fastforrentede aktiver og passiver, ville årsresultatet have været påvirket med	-4.000	-11.900
En opgørelse af disse forretninger ultimo regnskabsåret viser en samlet positiv værdi, som banken ville kunne indtægtsføre, på	32.500	36.500

NOTER

N o t e	J y s k e B a n k	
	2001	2000
(kr. 1.000)		
42 Oplysninger vedrørende puljeordninger		
Resultatopgørelse for banken ekskl. puljeordninger:		
Renteindtægter	4.912.711	4.852.999
Renteudgifter	2.788.149	2.938.860
Netto renteindtægter	2.124.562	1.914.139
Udbytte af kapitalandele	31.739	34.787
Gebyrer og provisionsindtægter	690.743	730.193
Afgivne gebyrer og provisionsudgifter	71.966	66.297
Netto rente- og gebyrindtægter	2.775.078	2.612.822
Kursreguleringer	90.592	331.617
Andre ordinære indtægter	138.244	93.764
Udgifter til personale og administration	1.998.589	1.742.680
Af- og nedskrivninger på immaterielle og materielle aktiver	108.785	78.262
Andre ordinære udgifter	-13.355	23.956
Tab og hensættelser på debitorer	246.060	293.353
Resultat af kapitalandele i associerede og tilknyttede virksomheder	134.166	245.440
Ordinært resultat før skat	798.001	1.145.392
Skat	178.593	62.174
Årets resultat	619.408	1.083.218
Noter til resultatopgørelsen		
Renteindtægter/terminspræmie af:		
Tilgodehavender hos kreditinstitutter og centralbanker	890.285	1.177.771
Udlån	3.147.858	2.907.810
Obligationer	695.628	545.933
Afledte finansielle instrumenter i alt	175.666	220.304
Andet	3.274	1.181
Renteudgifter til:		
Indlån	1.544.818	1.576.847
Kursregulering af:		
Obligationer	-41.575	-9.634
Aktier	3.248	171.356
Fastforrentede udlån	43.008	41.867
Valuta	135.137	41.166
Afledte finansielle instrumenter	-49.226	86.862

N o t e	J y s k e B a n k	
	2001	2000
(kr. 1.000)		
43 Oplysninger vedrørende puljeordninger		
Balance og ikke-balanceførte poster ekskl. puljeordninger ultimo regnskabsåret:		
AKTIVER		
Kassebeholdning og anfordringstilgodehavender hos centralbanker	627.021	760.226
Tilgodehavender hos kreditinstitutter og centralbanker	19.482.666	24.240.633
Udlån	41.353.441	39.364.470
Obligationer	17.822.683	14.570.604
Aktier mv.	236.886	310.959
Kapitalandele i associerede virksomheder mv.	794.436	770.213
Kapitalandele i tilknyttede virksomheder	2.504.849	2.346.392
Materielle aktiver	1.298.342	1.156.212
Egne kapitalandele	113.953	187.155
Andre aktiver	11.370.747	13.582.327
Periodeafgrænsningsposter	119.091	44.980
Aktiver i alt	95.724.115	97.334.171
PASSIVER		
Gæld til kreditinstitutter og centralbanker	19.937.445	22.099.553
Indlån *	43.355.290	42.090.036
Udstedte obligationer	7.671.669	4.662.531
Andre passiver	15.865.877	20.264.211
Periodeafgrænsningsposter	452	372
Hensættelser til forpligtelser	382.817	299.486
Efterstillede kapitalindskud	2.336.318	2.030.793
Egenkapital	6.174.247	5.887.189
Passiver i alt	95.724.115	97.334.171
IKKE-BALANCEFØRTE POSTER		
Garantier mv.	27.253.532	25.094.754
Andre forpligtelser	2.215.122	2.190.740
Ikke-balanceførte poster i alt	29.468.654	27.285.494
Noter		
* Heraf kontantindestående fra puljeordninger	363.104	531.189

NOTER

N o t e	J y s k e B a n k				
	(kr. 1.000)	2001	2001	2000	2000
44 Puljeordninger					
		Pensions-	Børne-	Pensions-	Børne-
		puljer	opsparings-	puljer	opsparings-
			puljer		puljer
Resultatopgørelse					
Renteindtægter/terminspræmie af:					
Kontantindestående		6.411	316	6.297	287
Indeksobligationer		42.295	1.071	51.577	997
Øvrige obligationer		129.451	5.798	140.386	5.263
I alt		178.157	7.185	198.260	6.547
Udbytte af:					
Aktier mv.		63.030	2.782	32.687	1.101
I alt		63.030	2.782	32.687	1.101
Kursreguleringer af:					
Indeksobligationer		9.125	253	-33.564	-673
Øvrige obligationer mv.		22.318	936	17.126	1.125
Aktier m.v.		-696.694	-30.957	-148.337	-5.333
Valuta		35.431	1.577	71.253	2.347
Kapitalinteresser		-563	-19	118	3
I alt		-630.383	-28.210	-93.404	-2.531
Gebyrer og provisionsudgifter		26.745	1.248	21.048	779
Puljernes resultat		-415.941	-19.491	116.495	4.338
Aktiver					
Kontantindestående		348.971	14.133	509.622	21.567
Indeksobligationer		721.667	18.656	931.484	17.986
Øvrige obligationer		2.180.876	98.306	2.029.237	81.536
Øvrige aktier mv.		3.060.648	139.097	3.049.588	108.732
Kapitalandele i associerede og tilknyttede virksomheder		2.317	79	2.901	77
Andre aktiver		94.656	5.230	83.977	3.382
Aktiver i alt		6.409.135	275.501	6.606.809	233.280
Passiver					
Samlet indlån		6.399.971	275.217	6.601.373	233.165
Andre passiver		9.164	284	5.436	115
Passiver i alt		6.409.135	275.501	6.606.809	233.280
Gennemsnitligt indlån		6.600.886	280.813	6.227.373	209.278

LEDELSESHVERV

Bestyrelsesmedlemmers ledelseshverv i danske aktieselskaber pr. 31.12.2001

Adm. direktør Kurt Brusgaard, Klampenborg

- Bestyrelsesmedlem og direktør i DV 8 A/S, København
- Bestyrelsesmedlem og direktør i Ray og Berndtson A/S, København

Adm. direktør Sven Buhrkall, Rødding

- Bestyrelsesformand i Hytor A/S, Esbjerg

Direktør Niels Erik Carstens, Vestbjerg

- Bestyrelsesmedlem og direktør for Aktieselskabet af 30.03.1993, Nørresundby
- Bestyrelsesmedlem og direktør for Frejlev Byggeselskab A/S, Nørresundby
- Bestyrelsesmedlem i Henning Olsen Holding A/S, Nørresundby
- Bestyrelsesmedlem i H.O. Maskinudlejning A/S, Nørresundby
- Bestyrelsesmedlem i Thomas Christensen Aalborg A/S, Nørresundby

Direktionsmedlemmers ledelseshverv i erhvervsdrivende selskaber pr. 31.12.2001

Anders Dam

- Bestyrelsesmedlem (næstformand) i Totalkredit A/S
- Bestyrelsesmedlem (næstformand) i DLR Kredit A/S

Leif F. Larsen

- Bestyrelsesmedlem i Pengeinstitutternes BetalingsSystemer A/S
- Bestyrelsesformand for Jyske Ejendomme I A/S
- Bestyrelsesformand for Sundbyvesterhus A/S
- Bestyrelsesformand for Silkeborg Datacentral A/S
- Bestyrelsesformand for Gl. Skovridergaard A/S

Visti Nielsen

- Bestyrelsesmedlem i Nordisk Factoring A/S
- Bestyrelsesmedlem i Jyske Finans A/S
- Bestyrelsesmedlem i A/S Investeringselskabet af 29/12 1987

Per Munkholm Poulsen

- Bestyrelsesmedlem i Jyske Bank (Schweiz)
- Bestyrelsesmedlem i Jyske Bank (Gibraltar) Ltd.

PENGESTRØMSOPGØRELSE

KAPITALFREMSKAFFELSE

	Jyske Bank - koncernen	
(kr. 1.000)	2001	2000
Drift:		
Årets resultat	623.547	1.082.835
Af- og nedskrivninger på immaterielle og materielle aktiver	148.679	118.581
Tab og hensættelser på debitorer	286.017	317.761
Kapitalfremskaffelse via driften	1.058.243	1.519.177
Fremmedkapital:		
Ændring i gæld til kreditinstitutter, netto	-580.331	-2.424.013
Ændring i indlån	2.125.607	2.454.155
Ændring i udstedte obligationer	10.061.475	26.710.576
Ændring i øvrige passivposter	-3.960.292	4.746.316
Ændring i efterstillede kapitalindskud	553.163	715.151
Fremmedfinansiering i alt	8.199.622	32.202.185
Kapitalfremskaffelse i alt	9.257.865	33.721.362

KAPITALANVENDELSE

	Jyske Bank - koncernen	
(kr. 1.000)	2001	2000
Egenkapital:		
Kapitalnedsættelse	348.025	603.263
Straksafskrivning af goodwill	0	12.090
Egenkapital i alt	348.025	615.353
Øvrig kapitalanvendelse:		
Ændring i kassebeholdning mv.	-141.375	-242.456
Ændring i udlån	7.460.723	25.890.155
Ændring i obligationsbeholdning	3.581.887	2.361.105
Ændring i aktiebeholdning	-37.123	-136.115
Ændring i kapitalandele i associerede og tilknyttede virksomheder	-79.648	444.886
Ændring i immaterielle og materielle aktiver	239.452	186.133
Ændring i øvrige aktivposter	-2.114.076	4.602.301
Øvrig kapitalanvendelse i alt	8.909.840	33.106.009
Kapitalanvendelse i alt	9.257.865	33.721.362

Fondsbørsens krav om pengestrømsopgørelse for børsnoterede selskaber er ikke egnet til pengeinstitutter, hvorfor pengestrømsopgørelsen er opstillet i tillempet form efter den særlige regnskabsopstilling for pengeinstitutter.

Ændring i obligations- og aktiebeholdningen er inklusive årets kursreguleringer.

Ændring i udlån er reguleret for tab og hensættelser.

Ændring i aktivposterne immaterielle aktiver og materielle aktiver er reguleret for af- og nedskrivninger, tilbageførte af- og nedskrivninger på ejendomme samt ejendomsopskrivninger og tilbageførte ejendomsopskrivninger.

JYSKE BANK A/S I HOVEDTAL

RESULTATOPGØRELSE I SAMMENDRAG (kr. mio.)	2001	2000	1999	1998	1997
Netto renteindtægter	2.059	1.880	1.715	1.786	1.515
Udbytte af kapitalandele	98	69	52	34	36
Gebyr- og provisionsindtægter (netto)	618	664	558	515	471
Netto rente- og gebyrindtægter	2.775	2.613	2.325	2.335	2.022
Kursreguleringer	91	331	607	-385	54
Andre ordinære indtægter	138	94	90	128	116
Driftsudgifter og driftsafskrivninger	2.094	1.845	1.726	1.545	1.542
Tab og hensættelser på debitorer	246	293	221	170	297
Kursreguleringer af kapitalinteresser	134	245	159	326	199
Ordinært resultat før skat	798	1.145	1.234	689	552
Skat	179	62	336	184	117
Årets resultat	619	1.083	898	505	435

HOVEDTAL FRA BALANCEN (kr. mio.)	2001	2000	1999	1998	1997
Udlån	41.353	39.364	35.562	28.845	26.586
Indlån	49.667	48.393	46.897	41.514	39.502
Udstedte obligationer	7.672	4.663	192	623	0
Balance	102.046	103.643	91.905	76.185	62.360
Egenkapital	6.174	5.887	5.391	5.108	4.714
Efterstillede kapitalindskud	2.336	2.031	1.395	434	425

NØGLETAL	2001	2000	1999	1998	1997
Jyske Bank-aktien					
Kr. pr. aktie a kr. 20					
Basisindtjening	25,39	22,07	14,68	19,89	11,71
Ordinært resultat før skat	21,60	29,09	28,61	15,32	12,27
Årets resultat	16,77	27,51	20,83	11,22	9,68
Udbytte	0	0	3,20	2,80	2,40
Udbytteprocent	0	0	16,00	14,00	12,00
Kursværdi af kapitalnedsættelse i pct. af aktiekapital	46,4	73,1	56,2	0	0
Ultimokurs	177	161	149	123	171
Indre værdi	170	157	131	114	105
Kurs/indre værdi	1,04	1,03	1,14	1,08	1,63
Kurs/resultat	10,5	5,9	7,2	10,9	17,6
Jyske Bank A/S					
Solvensprocent	11,7	11,3	10,3	10,1	10,4
Kernekapitalprocent	8,3	8,2	8,1	9,2	9,4
Ordinært resultat før skat i pct. af gns. egenkapital	13,2	20,3	23,5	14,0	12,1
Årets resultat i pct. af gns. egenkapital	10,3	19,2	17,1	10,3	9,6
Indtjening pr. omkostningskrone	1,34	1,54	1,63	1,40	1,30
Renterisiko	2,6	0,3	2,3	-2,7	-2,2
Valutarisiko	0,6	0,7	0,8	0,5	0,2
Hensættelsesprocent	2,5	2,5	2,6	2,8	2,9
Årets tabs- og hensættelsesprocent	0,3	0,4	0,4	0,3	0,7
Antal heltidsmedarbejdere ultimo året	2.932	2.763	2.656	2.530	2.398

FINANSTILSYNETS NØGLETALSSYSTEM

JYSKE BANK - KONCERNEN

%-andel

	2001	2000	1999	1998	1997
1. Solvensprocent	11,4	11,0	10,5	10,4	10,7
2. Kernekapitalprocent	7,9	8,0	8,2	9,5	9,8
3. Egenkapitalforrentning før skat *	14,7	22,2	24,3	14,3	12,7
4. Egenkapitalforrentning efter skat *	10,3	19,2	17,1	10,3	9,6
5. Indtjening pr. omkostningskrone (kr.)	1,33	1,51	1,56	1,36	1,27
6. Renterisiko	2,8	0,7	2,3	-2,8	-2,3
7. Valutaposition	21,7	21,9	22,0	30,3	18,1
8. Valutarisiko	0,6	0,6	0,8	0,5	0,2
9. Overdækning i forhold til lovkrav om likviditet	102,0	79,3	79,0	81,4	138,3
10. Summen af store engagementer	110,9	171,7	165,2	137,7	126,0
11. Hensættelsesprocent	1,9	2,0	2,7	3,0	3,1
12. Årets tabs- og hensættelsesprocent	0,3	0,4	0,4	0,4	0,7
13. Årets udlånsvækst	9,5	51,4	25,2	8,8	14,4
14. Udlån ift. egenkapital	13,4	12,8	9,2	7,8	7,8

* Egenkapitalforrentning er beregnet på grundlag af gennemsnitlig egenkapital.

FINANSTILSYNETS NØGLETALSSYSTEM

JYSKE BANK A / S

%-andel

	2001	2000	1999	1998	1997
1. Solvensprocent	11,7	11,3	10,3	10,1	10,4
2. Kernekapitalprocent	8,3	8,2	8,1	9,2	9,4
3. Egenkapitalforrentning før skat *	13,2	20,3	23,5	14,0	12,1
4. Egenkapitalforrentning efter skat *	10,3	19,2	17,1	10,3	9,6
5. Indtjening pr. omkostningskrone (kr.)	1,34	1,54	1,63	1,40	1,30
6. Renterisiko	2,6	0,3	2,3	-2,7	-2,2
7. Valutaposition	22,8	23,2	22,4	30,5	18,0
8. Valutarisiko	0,6	0,7	0,8	0,5	0,2
9. Udlån plus hensættelser herpå ift. indlån	86,8	84,8	79,1	72,8	70,5
10. Overdækning i forhold til lovkrav om likviditet	97,3	80,9	58,7	55,8	105,6
11. Summen af store engagementer	158,3	187,6	163,7	137,7	127,4
12. Andel af tilgodehavender med nedsat rente	0,4	0,3	0,4	0,5	0,5
13. Hensættelsesprocent	2,5	2,5	2,6	2,8	2,9
14. Årets tabs- og hensættelsesprocent	0,3	0,4	0,4	0,3	0,7
15. Årets udlånsvækst	5,1	10,7	23,3	8,5	14,1
16. Udlån ift. egenkapital	6,7	6,7	6,6	5,6	5,6
17. Årets resultat pr. aktie (kr.) **	83,8	137,6	104,1	56,1	48,4
18. Indre værdi pr. aktie (kr.) **	849	785	653	568	524
19. Udbytte pr. aktie (kr.) **	0	0	16	14	12
20. Børskurs/årets resultat pr. aktie **	10,5	5,9	7,2	10,9	17,6
21. Børskurs/indre værdi pr. aktie **	1,04	1,03	1,14	1,08	1,63

* Egenkapitalforrentning er beregnet på grundlag af gennemsnitlig egenkapital.

** Aktienøgletal er beregnet på grundlag af en aktiestørrelse på kr. 100 pr. aktie.