

Københavns Fondsbørs

BESTYRELSEN  
Vestergade 8-16  
8600 Silkeborg  
Telefon 89 22 20 01  
Telefax 89 22 24 96  
E-mail: [jyskebank@jyskebank.dk](mailto:jyskebank@jyskebank.dk)

03.02.2004

### Jyske Bank-koncernens resultat for 2003

- RESULTAT FØR SKAT KR. 1.809 MIO.
- Basisindtjening er steget 21% til kr. 1.120 mio.
- Beholdningsafkast efter fundingomkostninger kr. 156 mio.
- Avance ved salg af Totalkredit er kr. 533 mio.
- Resultat før skat forrenter primoegenkapitalen med 26,3%.
- Resultat før skat pr. aktie kr. 49,22.
- Solvens 12,4%, heraf kernekapital 10,2%.
- Budget 2004 viser en basisindtjening på kr. 1.000-1.200 mio.

#### Basisindtjening

Bruttoindtjening på kunderelaterede forretninger er ekskl. påvirkning fra JN Data øget med 5%.

Nettorenteindtægter under basisindtjening udgør kr. 2.588 mio. Det er isoleret set et fald i forhold til 2002. Men posten skal ses i sammenhæng med kursreguleringer, der viser en mærkbar fremgang. Underliggende viser nettorenteindtjeningen således en, set i lyset af væksten i samfundsøkonomien, tilfredsstillende udvikling.

Nettogebyrindtægter under basisindtjening stiger 23% til kr. 931 mio. Indtjeningen er positivt påvirket af kunders konvertering af realkreditlån og af en stigende handelsaktivitet på værdipapirer og valuta.

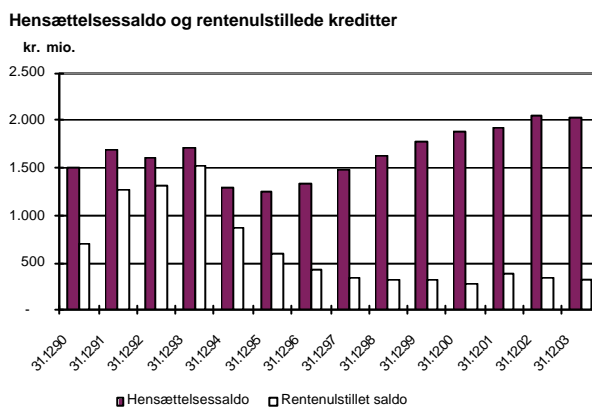
Omkostninger inkl. straksafskrivninger på investeringsaktiviteter udgør kr. 2.696 mio. Ekskl. påvirkning fra JN Data viser omkostningerne en stigning på 1%. Der er i 2. kvartal 2003 udgiftsført kr. 40 mio. i forbindelse med bankens medarbejderaktieordning, på grundlag af regnskabsresultatet for 2002. Bestyrelsen har besluttet - for indtjeningsåret 2003 - at der foretages fuld udlodning fra ordningen, og der er i regnskabet for 2003 yderligere udgiftsført kr. 60 mio. vedrørende medarbejderaktieordningen for indtjeningsåret 2003. Endvidere har banken, på baggrund af resultatet for 2003 og med udsigten til en forventet revurdering af EU's overtagelsesdirektiv i år 2010, stiftet to fonde - Jyske Banks Medarbejderfond og Jyske Banks Almennyttige Fond - med hver en kapital på kr. 10 mio.

Formålet med Jyske Banks Medarbejderfond er dels at støtte nuværende og tidligere medarbejdere i Jyske Bank, og dels at medvirke til at bevare Jyske Bank som en selvstændig dansk bank med både vedtægtsmæssigt og faktisk hjemsted i Silkeborg.

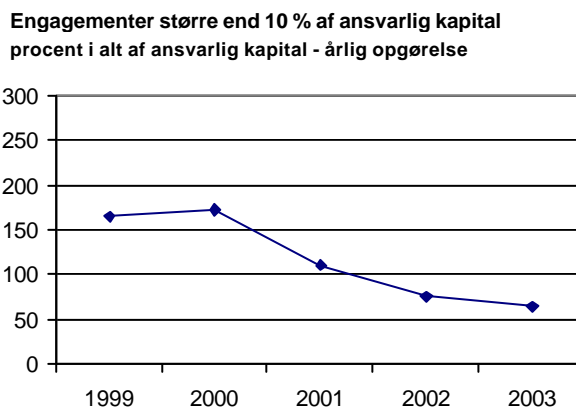
Formålet med Jyske Banks Almennyttige Fond er dels at virke almennyttigt og fremme erhvervsudvikling, og dels at medvirke til at bevare Jyske Bank som en selvstændig dansk bank med både vedtægtsmæssigt og faktisk hjemsted i Silkeborg.

Da begge fonde, som anført, også har til formål at fungere som endnu et – om end meget beskedent - værn mod fjendtlige overtagelsesforsøg, vil en tilslutning til udbygning af fondene over tiden blive søgt opnået på førstkommende generalforsamling d. 9. marts 2004. Hver enkelt fonds grundkapital udgør 0,08% af bankens nuværende markedsværdi.

Tab og hensættelser udgør for 2003 kr. 400 mio., uændret i forhold til 2002. Hensættelsessaldoen udgør kr. 2.036 mio. Rentenustilte kreditter er på kr. 330 mio. I nedenstående figur er angivet udviklingen i hensættelsessaldoen samt de rentenustilte kreditter siden 1990.



Engagementer, der overstiger 10% af den ansvarlige kapital, udgør tilsammen 63% af den ansvarlige kapital. I nedenstående figur er angivet udviklingen over de seneste 5 år.



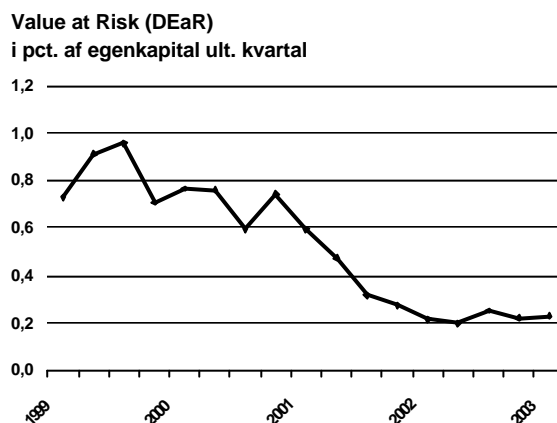
Basisindtjeningen før skat udgør kr. 1.120 mio., en fremgang på 21% i forhold til 2002.

Resultatet lever op til den opjustering af forventningerne om en basisindtjening i niveauet kr. 1.000-1.200 mio., som blev offentliggjort d. 26. august 2003.

### Beholdningsindtjening

Afkastet af bankens beholdning af værdipapirer mv. har i 2003 været kr. 156 mio. efter funding-omkostninger.

Markedsrisikoen i koncernens egenbeholdning har været holdt på et lavt niveau igennem 2003. Bankens Value at Risk på rente-, valuta- og aktierisici udgjorde ultimo 2003 kr. 18 mio. (opgjort med 1 dags horisont og 99% sandsynlighed). Value at Risk var ultimo 2002 kr. 15 mio. og ultimo 2001 kr. 37 mio. Udviklingen i Value at Risk over de sidste 5 år er vist i nedenstående figur:



### Salget af Totalkredit

Som oplyst i bankens kvartalsrapport af 18. november 2003 har Jyske Bank solgt 55% af bankens beholdning af aktier i Totalkredit til Nykredit og har udstedt køberetter til 23% i 2004 og de resterende 22% i 2006.

Salget medfører en samlet avance på kr. 1.205 mio. før skat, hvoraf kr. 533 mio. er indtægtsført i 2003.

### Årets resultat

Koncernens ordinære resultat før skat, som er det største i bankens historie, udgør kr. 1.809 mio. og forrenter primoegenkapitalen med 26,3%. Den gennemsnitlige egenkapital er forrentet med 24,6%. Resultat før skat pr. aktie er kr. 49,22 mod kr. 29,32 i 2002.

Efter beregnet skat på kr. 525 mio. udgør resultatet kr. 1.284 mio. Indre værdi er herefter kr. 218 pr. aktie.

### **Kapitalforhold**

Koncernens egenkapital udgør kr. 7,8 mia. mod kr. 6,7 mia. ultimo 2002. Heri er indregnet bestyrelsens forslag om nedskrivning af aktiekapitalen med nom. kr. 20 mio. (jf. fondsbørsmeddelelse af 16. december 2003). Den ansvarlige kapital udgør kr. 9,4 mia. Solvensprocenten er 12,4, heraf kernekapital 10,2.

Bankens langsigtede målsætninger og politik vedrørende kapitalgrundlag og solvens er uændrede. Banken ønsker løbende at sikre en hensigtsmæssig kapitalstruktur henset til prisforholdet mellem supplerende kapital og egenkapital samt de konjunkturelle forhold. I lyset af en aktuel vurdering af konjunkturerne vil banken fortsat have en solvens, der er højere end den målsatte på min. 7% på kernekapital og ca. 10% på ansvarlig kapital inkl. årets løbende indtjening.

### **Generalforsamling, vedtægter og udbytte m.v.**

På bankens ordinære generalforsamling den 9. marts 2004 vil bestyrelsen stille forslag om ændring af vedtægterne.

Aktiekapitalen foreslås nedsat med nom. kr. 20 mio., svarende til 1 mio. stk. aktier, fra nom. kr. 720 mio. til nom. kr. 700 mio. Såfremt generalforsamlingen vedtager forslaget vil indre værdi målt på primoegenkapitalen være kr. 224 pr. aktie.

Bankens bestyrelse indstiller til generalforsamlingen, at udbytteprocenten for 2003 i lighed med de foregående år bliver 0.

Jyske Bank har i 2003 netto fået flere end 10.000 nye aktionærer og har i alt over 218.000 aktionærer, hvilket er ny rekord.

### **Risikostyring**

Jyske Bank har siden 2001 investeret betydelige ressourcer i RAROC-projekterne, der skal forbedre bankens kapital-, risiko- og økonomistyring. Samtidig skal projekterne sikre, at banken lever op til kravene som avanceret bank ud fra kommende kapitaldækningsregler.

Implementering af nye risiko- og økonomistyringsmodeller i organisationen forudsætter uddannelse, dataindsamling og videreudvikling af modeller mm. Projekterne er omfattende og vil strække sig over en årrække. Projekterne følger de lagte planer. Da der er tale om en udviklingsproces, anvendes de nye modeller og værktøjer indtil videre forsigtigt, og resultaterne betragtes som foreløbige.

Et væsentligt begreb i styringen af bankens kapitalforhold er økonomisk kapital. Den opgøres som det minimums kapitalkrav, der er nødvendigt til dækning af det aktuelle risikoniveau. Beregningen af de væsentligste risici, der indgår i økonomisk kapital er, som Basel-reglerne foreskriver, baseret på Jyske Banks egne metoder og modeller til kvantificering af risiko.

De første estimater indikerer en økonomisk kapital på kr. 5,9 mia., fordelt med 57% vedrørende kreditrisiko, markedsrisiko 20% og øvrige risici 23%. Den økonomiske kapital er opgjort ekskl. diversifikationseffekter mellem risikotyperne, som skønnes at ville reducere kapitalbehovet med op mod 20%.

Bankens overordnede interne økonomiske styring er siden 2002 sket ud fra RAROC-principper med måling af risikojusteret resultat og økonomisk kapital i de enkelte forretningsenheder.

Som et led i en forbedret kreditrisikostyring blev et nyt styrkeprofilsystem til klassificering af kunder i forhold til risiko taget i brug i slutningen af 2002. Bankens kunder bliver klassificeret på 14 styrkeprofilkategorier, hvor 1 er bedst og 14 dårligst. Nedenstående tabel og figur viser oversigt over den aktuelle fordeling af udlånsmassen, på de engagementer der er klassificeret, efter styrkeprofil samt fordelt på erhverv og private. Fremover vil disse tal blive offentliggjort på halvårsbasis, således at også ændringer i udlånsmassens styrkeprofil og fordeling vil kunne iagttages over tiden.

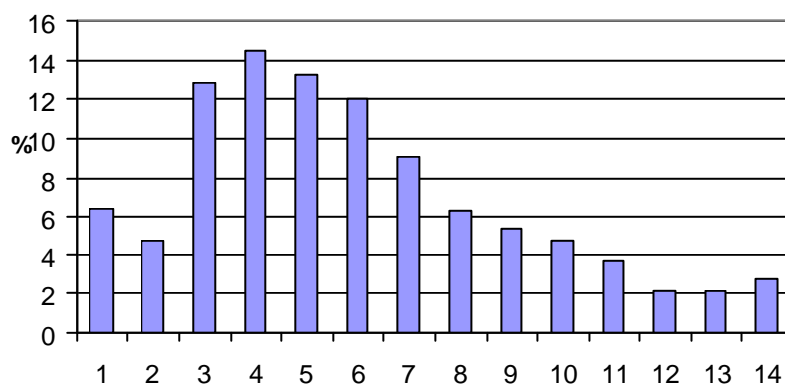
FORDELING PÅ SEGMENTER  
OG RATINGKLASSER

Segment **	I alt	Styrkeprofil													
		1	2	3	4	5	6	7	8	9	10	11	12	13	14
Erhverv	100,0	8,5	4,0	13,0	13,6	10,9	11,6	8,9	6,1	5,8	5,2	4,3	2,5	2,6	3,0
Private	100,0	-	7,0	12,3	17,3	20,3	13,0	9,2	6,9	4,0	3,6	2,0	1,5	0,8	2,1
Total	100,0	6,3	4,7	12,8	14,5	13,3	12,0	9,0	6,3	5,4	4,8	3,7	2,2	2,2	2,8

\* Udlånsmassen er her opgjort som det forventede engagement ved eventuel misligholdelse (Exposure at Default, EAD). Dette begreb er centralt ved opgørelsen af kreditrisiko, men må ikke forveksles med udlån og garantier, som de fremgår af bankens balance.

\*\*Tabellen er ekskl. engagementer med banker og stater, der typisk har en styrkeprofil på 1 eller 2. Modellen er opbygget, så privatkunder ikke kan tildeles en styrkeprofil på 1.

Udlånsmassen fordelt på styrkeprofil



### Forventninger til år 2004

De økonomiske indikatorer peger i stigende grad – men fortsat med en vis usikkerhed - i retning af en stigende vækst i dansk økonomi i løbet af 2004. Selvom banken er kommet godt fra start, er det p.t. forventningen, at den samfundsøkonomiske udvikling ikke vil medføre en væsentlig ændring i bankens aktivitetsniveau og indtjeningsudvikling i forhold til 2003.

Basisindtjening før skat forventes derfor for 2004 at ligge i niveauet kr. 1.000-1.200 mio.

Ud over de nye aktiviteter i Polen og Frankrig, som blev omtalt i halvårsrapporten for 2003, har banken overvejelser omkring akkvisition andre steder i Europa, som kan udbygge bankens nuværende internationale Private Banking aktiviteter. En afklaring af disse overvejelser forventes i løbet af foråret.

### **Årsrapport**

Nærværende meddelelse er baseret på reviderede tal. Jyske Banks trykte årsrapport for 2003 offentliggøres d. 17. februar 2004.

### **Finanskalender**

17. februar 2004	Årsrapport 2003.
27. april 2004	Kvartalsrapport 1. kvartal 2004.
27. juli 2004	Halvårsrapport 2004.
26. oktober 2004	Kvartalsrapport 1.-3. kvartal 2004.

Bankens ordinære generalforsamling afholdes d. 9. marts 2004.

Venlig hilsen

Leon Rasmussen  
Bestyrelsesformand

Anders Dam  
Ordførende direktør

Bilag:

- Jyske Bank-koncernen 2003.

## JYSKE BANK-KONCERNEN

RESULTATOPGØRELSE I SAMMENDRAG (kr. mio.)					
	2003	2002	2001	2000	1999
Netto renteindtægter	2.724	2.826	2.623	2.350	2.078
Udbytte af kapitalandele	84	64	98	69	52
Gebyr- og provisionsindtægter (netto)	924	758	668	759	646
<b>Netto rente - og gebyrindtægter</b>	<b>3.732</b>	<b>3.648</b>	<b>3.389</b>	<b>3.178</b>	<b>2.776</b>
Kursreguleringer	695	386	129	379	631
Andre ordinære indtægter	815	203	213	162	175
Driftsudgifter og driftsafskrivninger	2.711	2.598	2.443	2.142	2.014
Tab og hensættelser på debitorer	400	408	286	318	248
Kursreguleringer af kapitalinteresser	-322	-148	-112	-4	-44
<b>Ordinært resultat før skat</b>	<b>1.809</b>	<b>1.083</b>	<b>890</b>	<b>1.255</b>	<b>1.276</b>
Skat	525	572	267	172	379
<b>Årets resultat</b>	<b>1.284</b>	<b>511</b>	<b>623</b>	<b>1.083</b>	<b>897</b>

HOVEDTAL FRA BALANCEN (kr. mio.)					
Udlån *	63.761	95.302	82.537	75.362	49.790
Indlån	63.816	58.963	54.393	52.267	49.813
Udstedte obligationer *	8.064	43.362	36.964	26.902	192
Balance	116.425	153.169	133.156	127.359	92.557
Egenkapital	7.843	6.658	6.174	5.887	5.391
Efterstillede kapitalindskud	1.809	2.600	2.663	2.110	1.395
Kursværdi af kapitalnedsættelser	315	654	348	603	506

NØGLETAL					
<b>Jyske Bank-aktien</b>					
Kr. pr. aktie á kr. 20					
Basisindtjening	30,48	25,07	25,39	22,07	14,68
Ordinært resultat før skat	49,22	29,32	24,11	31,86	29,58
Årets resultat	34,93	13,84	16,77	27,51	20,83
Udbytte	0	0	0	0	3,20
Udbytteprocent	0	0	0	0	16,00
Kursværdi af kapitalnedsættelse i pct. af aktiekapital	42,1	89,8	46,4	73,1	56,2
Ultimokurs	312	192	177	161	149
Indre værdi	218	178	170	157	131
Kurs/indre værdi	1,43	1,08	1,04	1,03	1,14
Kurs/resultat	8,9	13,8	10,5	5,9	7,2
<b>Jyske Bank-koncernen</b>					
Solvensprocent	12,4	11,3	11,4	11,0	10,5
Kernekapitalprocent	10,2	8,2	7,9	8,0	8,2
Ordinært resultat før skat i pct. af gns. egenkapital	24,6	16,9	14,7	22,2	24,3
Årets resultat i pct. af gns. egenkapital	17,4	8,0	10,3	19,2	17,1
Indtjening pr. omkostningskrone	1,58	1,36	1,33	1,51	1,56
Renterisiko	1,7	1,0	2,8	0,7	2,3
Valutarisiko	0,1	0,4	0,6	0,6	0,8
Hensættelsesprocent	2,5	1,8	1,9	2,0	2,7
Årets tabs - og hensættelsesprocent	0,5	0,4	0,3	0,4	0,4
Antal heltidsmedarbejdere ultimo året	3.547	3.359	3.418	3.190	3.013

\* Totalkredit A/S er fra 1. oktober 2003 ikke længere pro rata konsolideret.

**RESULTATOPGØRELSE FOR 2003 (kr. 1.000)**

	<b>Jyske Bank-koncernen</b>		<b>Jyske Bank</b>	
	<b>2003</b>	<b>2002</b>	<b>2003</b>	<b>2002</b>
Renteindtægter	<b>5.511.482</b>	6.573.169	<b>3.981.595</b>	4.484.900
Renteudgifter	<b>2.787.636</b>	3.747.658	<b>1.794.807</b>	2.242.629
<b>Netto renteindtægter</b>	<b>2.723.846</b>	2.825.511	<b>2.186.788</b>	2.242.271
Udbytte af kapitalandele	<b>84.394</b>	64.336	<b>84.089</b>	64.101
Gebyrer og provisionsindtægter	<b>1.113.722</b>	966.335	<b>892.964</b>	775.371
Afgivne gebyrer og provisionsudgifter	<b>189.668</b>	207.904	<b>83.142</b>	76.309
<b>Netto rente - og gebyrindtægter</b>	<b>3.732.294</b>	3.648.278	<b>3.080.699</b>	3.005.434
Kursreguleringer	<b>694.970</b>	386.003	<b>644.599</b>	332.720
Andre ordinære indtægter	<b>814.814</b>	202.766	<b>648.659</b>	120.510
Udgifter til personale og administration	<b>2.552.417</b>	2.458.981	<b>2.197.164</b>	2.155.692
Af- og nedskrivninger på immaterielle og materielle aktiver	<b>138.850</b>	150.363	<b>84.856</b>	129.163
Andre ordinære udgifter	<b>19.696</b>	-11.041	<b>15.769</b>	-11.068
Tab og hensættelser på debitorer	<b>399.882</b>	407.757	<b>361.422</b>	367.575
Resultat af kapitalandele i associerede og tilknyttede virksomheder	<b>-322.329</b>	-147.971	<b>93.854</b>	265.714
<b>Ordinært resultat før skat</b>	<b>1.808.904</b>	1.083.016	<b>1.808.600</b>	1.083.016
Skat	<b>524.974</b>	571.877	<b>524.895</b>	571.877
<b>Årets resultat</b>	<b>1.283.930</b>	511.139	<b>1.283.705</b>	511.139
Heraf:				
Minoritetsaktionærernes andel	<b>225</b>	0		
Jyske Banks andel	<b>1.283.705</b>	511.139		
<b>Overskudsfordeling</b>				
Årets resultat			<b>1.283.705</b>	511.139
Overførsler fra tidligere år			<b>0</b>	0
<b>I alt til disposition</b>			<b>1.283.705</b>	511.139
Anvendt til udbytte			<b>0</b>	0
Henlagt til egenkapital			<b>1.283.705</b>	511.139
<b>I alt anvendt</b>			<b>1.283.705</b>	511.139



**BALANCE PR. 31. DECEMBER 2003 (kr. 1.000)**

	<b>Jyske Bank-koncernen</b>		<b>Jyske Bank</b>	
<b>AKTIVER</b>	<b>2003</b>	<b>2002</b>	<b>2003</b>	<b>2002</b>
Kassebeholdning og anfordringstilgodehavender hos centralbanker	833.523	707.545	769.742	647.975
Tilgodehavender hos kreditinstitutter og centralbanker	12.815.019	12.053.926	26.852.313	23.283.912
Udlån	63.760.559	95.301.590	46.398.841	45.022.002
Obligationer	18.246.840	21.714.702	18.082.822	19.919.955
Aktier mv.	3.887.572	3.070.299	3.626.773	3.054.187
Kapitalandele i associerede virksomheder mv.	12.318	364.340	255.246	810.858
Kapitalandele i tilknyttede virksomheder	0	0	2.668.137	2.476.806
Immaterielle aktiver	21.047	0	2.686	0
Materielle aktiver	1.647.102	1.521.605	1.406.279	1.378.303
Egne kapitalandele	8.547	16.661	8.547	10.679
Andre aktiver	14.994.861	18.305.692	14.909.271	18.134.392
Periodeafgrænsningsposter	198.026	113.099	149.848	104.517
<b>Aktiver i alt</b>	<b>116.425.414</b>	<b>153.169.459</b>	<b>115.130.505</b>	<b>114.843.586</b>
<b>PASSIVER</b>				
Gæld til kreditinstitutter og centralbanker	12.856.703	15.640.362	17.491.330	20.172.862
Indlån	63.815.595	58.962.688	58.574.424	54.061.934
Udstedte obligationer	8.063.943	43.361.563	8.063.943	7.701.041
Andre passiver	21.536.618	25.027.030	21.013.718	23.539.796
Periodeafgrænsningsposter	127.237	91.502	34.594	596
Hensættelser til forpligtelser	342.960	828.449	300.010	777.967
Efterstillede kapitalindskud	1.809.038	2.599.851	1.809.038	1.931.376
Minoritetsaktionærernes andel	29.872	0	0	0
Egenkapital				
Aktiekapital	720.000	750.000	720.000	750.000
Overkurs ved emission	0	225.796	0	225.796
Reserve for egne kapitalandele	8.547	16.661	8.547	10.679
Andre reserver	0	0	1.090.585	935.385
Opskrivningshænlæggelser	110.266	111.879	87.944	92.130
Overført fra tidligere år	5.720.930	5.042.539	4.805.293	4.274.279
Overført af årets resultat	1.283.705	511.139	1.131.079	369.745
<b>Egenkapital i alt</b>	<b>7.843.448</b>	<b>6.658.014</b>	<b>7.843.448</b>	<b>6.658.014</b>
<b>Passiver i alt</b>	<b>116.425.414</b>	<b>153.169.459</b>	<b>115.130.505</b>	<b>114.843.586</b>
<b>IKKE-BALANCEFØRTE POSTER</b>				
Garantier mv.	17.083.142	14.848.823	28.545.577	28.016.242
Andre forpligtelser	2.320.711	2.398.503	2.320.711	2.392.848
<b>Ikke-balanceførte poster i alt</b>	<b>19.403.853</b>	<b>17.247.326</b>	<b>30.866.288</b>	<b>30.409.090</b>

## ANVENDT REGNSKABSPRAKSIS

Årsrapporten for Jyske Bank A/S er udarbejdet i overensstemmelse med lov om banker og sparekasser, lov om finansiel virksomhed, bekendtgørelse om regnskabsaflæggelse for pengeinstitutter samt Finanstilsynets vejledning.

Årsrapporten er endvidere udarbejdet i henhold til Københavns Fondsbørs' regler om oplysningsforpligtelser for udstedere af børsnoterede værdipapirer, herunder danske regnskabsvejledninger med de tilpasninger, der følger af regnskabsreglerne for pengeinstitutter.

Den anvendte regnskabspraksis er uændret i forhold til sidste år bortset fra konsekvenser af ændrede regnskabsregler:

Unoterede værdipapirer værdiansættes til dagsværdi mod hidtil til købsprisen eller markedsværdien, hvis denne blev vurderet lavere. Ændringen indebærer en forøgelse af aktiver og egenkapital pr. 1. januar 2003 på kr. 219 mio., som er indregnet direkte på egenkapitalen primo 2003. Efterfølgende ændringer i dagsværdier indregnes i resultatopgørelsen, hvilket har påvirket årets resultat før og efter skat positivt med kr. 17 mio. Da den beløbsmæssige effekt ikke er væsentlig, er sammenligningstal ikke tilpasset.

Med virkning for erhvervelser efter 1. januar 2003 optages immaterielle aktiver, herunder erhvervet goodwill til anskaffelsværdi og afskrives over den forventede brugstid. Hidtil blev immaterielle aktiver udgiftsført i anskaffelsesåret, idet erhvervet goodwill dog blev straksafskrevet over egenkapitalen i anskaffelsesåret. Endvidere udgiftsføres ombygningsomkostninger i lejede lokaler efter 1. januar 2003 under af- og nedskrivninger på materielle aktiver mod hidtil under af- og nedskrivninger på immaterielle aktiver. Ændringerne har påvirket årets resultat før skat positivt med kr. 14 mio. og kr. 9 mio. efter skat. Da den beløbsmæssige effekt ikke er væsentlig, er sammenligningstal ikke tilpasset.

## EGENKAPITALFORKLARING

	Jyske Bank-koncernen		Jyske Bank	
	2003	2002	2003	2002
(kr. 1.000)				
Egenkapital 1. januar	6.658.014	6.174.247	6.658.014	6.174.247
Regulering af unoterede værdipapirer til dagsværdi	218.831	0	218.831	0
Reguleret egenkapital 1. januar	6.876.845	6.174.247	6.876.845	6.174.247
Årets resultat, Jyske Banks andel	1.283.705	511.139	1.283.705	511.139
Kapitalnedsættelser	-315.490	-653.554	-315.490	-653.554
Kapitalforhøjelser	0	624.162	0	624.162
Ejendomsreguleringer	-1.612	-23.371	-4.186	-24.312
Straksafskrivning af goodwill	0	-5.808	0	-5.808
Markedsværdiregulering af medarbejderaktier tegnet til favørkurs	0	31.199	0	31.199
Øvrige reguleringer	0	0	2.574	941
<b>Egenkapital 31. december</b>	<b>7.843.448</b>	<b>6.658.014</b>	<b>7.843.448</b>	<b>6.658.014</b>

## SOLVENSOPGØRELSE

	Jyske Bank-koncernen		Jyske Bank	
	2003	2002	2003	2002
(kr. 1.000)				
Kernekapital efter fradrag	7.733.460	6.889.203	7.744.271	6.555.205
Ansvarlig kapital efter fradrag	9.390.177	9.504.852	9.397.210	8.488.530
Vægtede poster uden for handelsbeholdningen	66.696.726	75.568.612	66.673.652	64.153.461
Vægtede poster med markedsrisiko mv.	9.094.287	8.616.938	9.051.095	8.372.747
Vægtede poster i alt	75.791.013	84.185.550	75.724.747	72.526.208
Solvensprocent	12,4	11,3	12,4	11,7
Kernekapitalprocent	10,2	8,2	10,2	9,0

<b>BASISINDTJENING</b> (kr. mio.)					
	2003	2002	2001	2000	1999
Netto renteindtægter	2.588	2.723	2.486	2.175	1.787
Udbytte af kapitalandele	81	48	70	36	30
Gebyr- og provisionsindtægter (netto)	931	760	670	769	652
<b>Netto rente - og gebyrindtægter</b>	<b>3.600</b>	<b>3.531</b>	<b>3.226</b>	<b>2.980</b>	<b>2.469</b>
Kursreguleringer	332	188	207	175	244
Andre ordinære indtægter	290	203	213	161	175
<b>Bruttoindtjening</b>	<b>4.222</b>	<b>3.922</b>	<b>3.646</b>	<b>3.316</b>	<b>2.888</b>
Driftsudgifter og driftsafskrivninger	2.696	2.581	2.417	2.121	1.998
Kursreguleringer af kapitalinteresser	-2	-4	0	0	1
<b>Basisindtjening før tab og hensættelser</b>	<b>1.524</b>	<b>1.337</b>	<b>1.229</b>	<b>1.195</b>	<b>891</b>
Tab og hensættelser på debitorer	404	411	291	326	258
<b>Basisindtjening</b>	<b>1.120</b>	<b>926</b>	<b>938</b>	<b>869</b>	<b>633</b>
<b>Beholdningsindtjening</b>	<b>156</b>	<b>157</b>	<b>-48</b>	<b>386</b>	<b>643</b>
<b>Salg af Totalkredit</b>	<b>533</b>	<b>0</b>	<b>0</b>	<b>0</b>	<b>0</b>
<b>Ordinært resultat før skat</b>	<b>1.809</b>	<b>1.083</b>	<b>890</b>	<b>1.255</b>	<b>1.276</b>

<b>BASISINDTJENING, BEHOLDNINGSINDTJENING OG SALG AF TOTALKREDIT SAMT DEN OFFICIELLE REGNSKABSOPSTILLING</b> (kr. mio.)								
	2003				2002			
	Basis-indtjening	Beholdnings-indtjening	Salg af Total-kredit	I alt *	Basis-indtjening	Beholdnings-indtjening	Salg af Total-kredit	I alt *
Netto renteindtægter	2.588	133	3	2.724	2.723	103	0	2.826
Udbytte af kapitalandele	81	3	0	84	48	16	0	64
Gebyr- og provisionsindtægter (netto)	931	-7	0	924	760	-2	0	758
<b>Netto rente - og gebyrindtægter</b>	<b>3.600</b>	<b>129</b>	<b>3</b>	<b>3.732</b>	<b>3.531</b>	<b>117</b>	<b>0</b>	<b>3.648</b>
Kursreguleringer	332	358	5	695	188	198	0	386
Andre ordinære indtægter	290	0	525	815	203	0	0	203
Driftsudgifter og driftsafskrivninger	2.696	15	0	2.711	2.581	17	0	2.598
Tab og hensættelser på debitorer	404	-4	0	400	411	-3	0	408
Kursreguleringer af kapitalinteresser	-2	-320	0	-322	-4	-144	0	-148
<b>Ordinært resultat før skat</b>	<b>1.120</b>	<b>156</b>	<b>533</b>	<b>1.809</b>	<b>926</b>	<b>157</b>	<b>0</b>	<b>1.083</b>

\* Finanstilsynets officielle regnskabsopstilling i sammendrag.

Basisindtjeningen omfatter resultatet af de kundevenlte aktiviteter. Beholdningsindtjeningen omfatter resultatet af egenbeholdningen af værdipapirer mv., som overstiger den risikofrie rente.

Fordelingen mellem basis- og beholdningsindtjening for 2002 er korrigeret. Sammenligningstal er tilpasset.

## JYSKE BANK-KONCERNEN I 5 KVARTALER

### RESULTATOPGØRELSE I SAMMENDRAG (kr. mio.)

	4. kvartal 2003	3. kvartal 2003	2. kvartal 2003	1. kvartal 2003	4. kvartal 2002
Netto renteindtægter	646	700	673	705	729
Udbytte af kapitalandele	7	13	55	9	7
Gebyr- og provisionsindtægter (netto)	308	197	206	213	230
<b>Netto rente - og gebyrin dtægter</b>	<b>961</b>	<b>910</b>	<b>934</b>	<b>927</b>	<b>966</b>
Kursreguleringer	144	216	232	103	129
Andre ordinære indtægter	619	91	55	50	60
Driftsudgifter og driftsafskrivninger	794	660	649	608	647
Tab og hensættelser på debitorer	159	11	163	67	250
Kursreguleringer af kapitalinteresser	1	-211	16	-128	-25
<b>Ordinært resultat før skat</b>	<b>772</b>	<b>335</b>	<b>425</b>	<b>277</b>	<b>233</b>
Skat	148	124	151	102	289
<b>Resultat efter skat</b>	<b>624</b>	<b>211</b>	<b>274</b>	<b>175</b>	<b>-56</b>

### HOVEDTAL FRA BALANCEN (kr. mio.)

	4. kvartal 2003	3. kvartal 2003	2. kvartal 2003	1. kvartal 2003	4. kvartal 2002
Udlån	63.761	93.941	92.660	89.811	95.302
Indlån	63.816	58.990	63.169	61.297	58.963
Udstedte obligationer	8.064	41.911	40.628	42.062	43.362
Balance	116.425	147.150	153.135	148.742	153.169
Egenkapital	7.843	7.537	7.326	7.052	6.658
Efterstillede kapitalindskud	1.809	2.335	2.262	2.261	2.600

### BASISINDTJENING (kr. mio.)

	4. kvartal 2003	3. kvartal 2003	2. kvartal 2003	1. kvartal 2003	4. kvartal 2002
Netto renteindtægter	613	663	637	675	697
Udbytte af kapitalandele	7	13	53	8	7
Gebyr- og provisionsindtægter (netto)	310	198	208	215	231
<b>Netto rente - og gebyrin dtægter</b>	<b>930</b>	<b>874</b>	<b>898</b>	<b>898</b>	<b>935</b>
Kursreguleringer	95	95	84	58	53
Andre ordinære indtægter	94	91	55	50	60
<b>Bruttoindtjening</b>	<b>1.119</b>	<b>1.060</b>	<b>1.037</b>	<b>1.006</b>	<b>1.048</b>
Driftsudgifter og driftsafskrivninger	790	656	645	605	645
Kursreguleringer af kapitalinteresser	1	-2	0	-1	-4
<b>Basisindtjening før tab og hensættelser</b>	<b>330</b>	<b>402</b>	<b>392</b>	<b>400</b>	<b>399</b>
Tab og hensættelser på debitorer	160	12	164	68	250
<b>Basisindtjening</b>	<b>170</b>	<b>390</b>	<b>228</b>	<b>332</b>	<b>149</b>
<b>Beholdningsindtjening</b>	<b>69</b>	<b>-55</b>	<b>197</b>	<b>-55</b>	<b>84</b>
<b>Salg af Totalkredit</b>	<b>533</b>	<b>0</b>	<b>0</b>	<b>0</b>	<b>0</b>
<b>Ordinært resultat før skat</b>	<b>772</b>	<b>335</b>	<b>425</b>	<b>277</b>	<b>233</b>

**PENGESTRØMSOPGØRELSE**
**KAPITALFREMSKAFFELSE**
**Jyske Bank-koncernen**

(kr. 1.000)	2003	2002
Drift:		
Årets resultat	1.283.930	511.139
Af- og nedskrivninger på immaterielle og materielle aktiver	138.850	150.363
Tab og hensættelser på debitorer	399.882	407.757
Markedsværdiregulering af medarbejderaktier tegnet til favørkurs	0	31.199
<b>Kapitalfremskaffelse via driften</b>	<b>1.822.662</b>	<b>1.100.458</b>
Fremmedkapital:		
Ændring i gæld til kreditinstitutter, netto	-3.544.752	-1.037.075
Ændring i indlån	4.852.907	4.569.929
Ændring i udstedte obligationer	-35.297.620	6.397.739
Ændring i øvrige passivposter	-3.910.519	8.083.751
Ændring i efterstillede kapitalindskud	-790.813	-63.493
<b>Fremmedfinansiering i alt</b>	<b>-38.690.797</b>	<b>17.950.851</b>
<b>Kapitalfremskaffelse i alt</b>	<b>-36.868.135</b>	<b>19.051.309</b>

**KAPITALANVENDELSE**
**Jyske Bank-koncernen**

(kr. 1.000)	2003	2002
Egenkapital:		
Kapitalnedsættelser	315.490	653.554
Kapitalforhøjelser	0	-624.162
Regulering af unoterede værdipapirer	-218.831	0
Straksafskrivning af goodwill	0	5.808
<b>Egenkapital i alt</b>	<b>96.659</b>	<b>35.200</b>
Øvrig kapitalanvendelse:		
Ændring i kassebeholdning mv.	125.978	61.051
Ændring i udlån	-31.141.149	13.172.270
Ændring i obligationsbeholdning	-3.467.862	-486.200
Ændring i aktiebeholdning	817.273	-375.432
Ændring i kapitalandele i associerede og tilknyttede virksomheder	-352.022	-116.553
Ændring i immaterielle og materielle aktiver	287.006	212.852
Ændring i øvrige aktivposter	-3.234.018	6.548.121
<b>Øvrig kapitalanvendelse i alt</b>	<b>-36.964.794</b>	<b>19.016.109</b>
<b>Kapitalanvendelse i alt</b>	<b>-36.868.135</b>	<b>19.051.309</b>

Fondsbørsens krav om pengestrømsopgørelse for børsnoterede selskaber er ikke egnet til pengeinstitutter, hvorfor pengestrømsopgørelsen er opstillet i tillempet form efter den særlige regnskabsopstilling for pengeinstitutter.

Ændring i obligations- og aktiebeholdningen er inklusive årets kursreguleringer.

Ændring i udlån er reguleret for tab og hensættelser.

Ændring i aktivposterne immaterielle og materielle aktiver er reguleret for af- og nedskrivninger, tilbageførte af- og nedskrivninger på ejendomme samt ejendomsopskrivninger og tilbageførte ejendomsopskrivninger.

Pengestrømsopgørelsen for 2003 er påvirket af, at Totalkredit A/S ikke længere pro rata konsolideres.