

ÅRSBERETNING

JYSKE BANK-KONCERNEN I HOVEDTAL	2
REGNSKAB OG FORVENTNINGER	3
AKTIONÆRER OG KAPITALFORHOLD	7
KREDITRISICI	9
MARKEDSRISICI	11

ÅRSREGNSKAB

ANVENDT REGNSKABSPRAKSIS	14
RESULTATOPGØRELSE	16
BALANCE	17
KONCERNOVERSIGT	18
PÅTEGNINGER	19
NOTER	20
FINANSIERINGSANALYSE	43
FINANSTILSYNETS NØGLETALSSYSTEM	44

Jyske Bank A/S
Vestergade 8-16
8600 Silkeborg
Telefon 89 22 22 22
Telefax 89 22 24 96
E-mail jyskebank@jyskebank.dk
www.jyskebank.dk
CVR nr. 17 61 66 17
Tryk: Jyske Bank A/S

JYSKE BANK-KONCERNEN I HOVEDTAL

RESULTATOPGØRELSE I SAMMENDRAG (kr. mio.)	2000	1999	1998	1997	1996
Netto renteindtægter	2.350	2.078	2.133	1.849	1.702
Udbytte af kapitalandele	69	52	34	37	35
Gebyr- og provisionsindtægter (netto)	759	646	594	546	468
Netto rente- og gebyrindtægter	3.178	2.776	2.761	2.432	2.205
Kursreguleringer	379	631	-361	79	406
Andre ordinære indtægter	162	175	219	212	207
Driftsudgifter og driftsafskrivninger	2.142	2.014	1.764	1.808	1.589
Tab og hensættelser på debitorer	318	248	197	321	346
Kursreguleringer af kapitalinteresser	-4	-44	52	-10	64
Ordinært resultat før skat	1.255	1.276	710	584	947
Skat	172	379	199	141	302
Årets resultat	1.083	897	511	443	645

HOVEDTAL FRA BALANCEN (kr. mio.)	2000	1999	1998	1997	1996
Udlån	* 75.362	49.790	39.762	36.558	31.968
Indlån	52.267	49.813	43.816	41.457	39.293
Udstedte obligationer	26.902	192	623	0	0
Balance	127.359	92.557	76.938	63.081	59.310
Egenkapital	5.887	5.391	5.108	4.714	4.382
Efterstillede kapitalindskud	2.110	1.395	434	425	501

NØGLETAL	2000	1999	1998	1997	1996
-----------------	-------------	------	------	------	------

Jyske Bank-aktien

Kr. pr. aktie a kr. 20

Ordinært resultat før skat	31,86	29,58	15,77	12,97	21,05
Årets resultat	27,51	20,83	11,22	9,68	14,22
Udbytte	0	3,20	2,80	2,40	2,00
Udbytteprocent	0	16,00	14,00	12,00	10,00
Kursværdi af kapitalnedsættelse i pct. af aktiekapital	73,1	56,2	0	0	0
Ultimokurs	161	149	123	171	88
Indre værdi	157	131	114	105	97
Kurs/indre værdi	1,03	1,14	1,08	1,63	0,91
Kurs/resultat	5,9	7,2	10,9	17,6	6,2

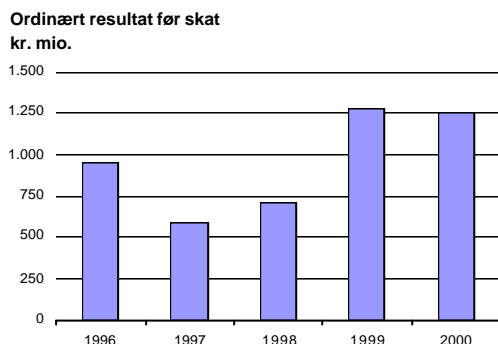
Jyske Bank-koncernen

Solvensprocent	11,0	10,5	10,4	10,7	12,2
Kernekapitalprocent	8,0	8,2	9,5	9,8	10,7
Ordinært resultat før skat i pct. af gns. egenkapital	22,2	24,3	14,5	12,8	23,1
Årets resultat i pct. af gns. egenkapital	19,2	17,1	10,4	9,7	15,7
Indtjening pr. omkostningskrone	1,51	1,56	1,36	1,27	1,49
Renterisiko	0,7	2,3	-2,8	-2,3	2,7
Valutarisiko	0,6	0,8	0,5	0,2	0,1
Hensættelsesprocent	2,0	2,7	3,0	3,1	3,2
Årets tabs- og hensættelsesprocent	0,4	0,4	0,4	0,7	0,8
Antal heltidsmedarbejdere ultimo året	3.107	2.923	2.772	2.671	2.674

* Heraf vedrører kr. 22 mia. TOTALKREDIT A/S.

Tilfredsstillende resultat

Ordinært resultat før skat blev kr. 1.255 mio. svarende til en forrentning af den gennemsnitlige egenkapital på 22,2%. Basisindtjening udgør kr. 869 mio., en stigning på 37%. Beholdningsindtjening udgør kr. 386 mio. mod sidste år kr. 643 mio.



Udviklingstendenser

Resultatet er baseret på følgende overordnede udviklingstendenser:

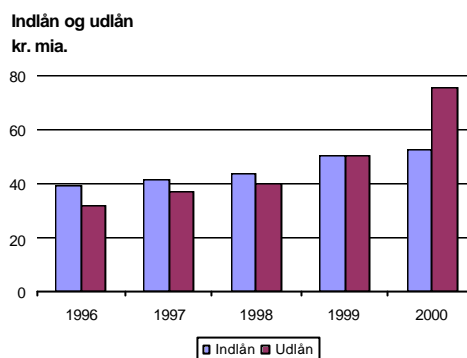
- Vækst i forretningsomfang
- Solid vækst i bruttoindtjening
- Store investeringer, som straks afskrives
- Tab og hensættelser på lavt niveau
- Positivt afkast på egenbeholdning af værdipapirer mv.

Resultatet lever op til de forventninger, som er blevet offentliggjort i løbet af året.

Konjunkturudviklingen har – trods en stagnerende tendens i det seneste par år – fortsat underbygget det solide basale indtjeningsniveau. Bankens målrettede strategi, forretningskonceptet Jyske Forskelle og de seneste års investeringsprogram lever op til forventningerne i form af en god fremgang i forretningsomfang, indtjening og kundetilgang.

Forretningsomfang

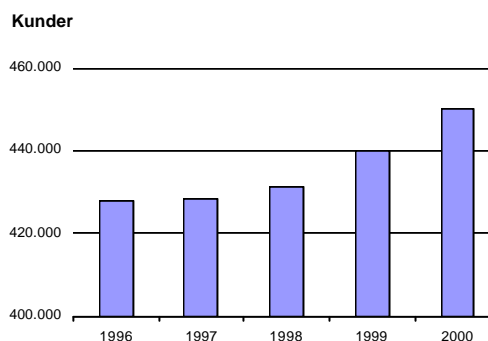
Koncernens indlån er i 2000 steget med 5% til kr. 52 mia. Bankmæssige udlån er steget med 7% til kr. 53 mia. Ind- og udlånsudviklingen er bredt sammensat af en fremgang over for både private kunder og erhvervs-kunder.



Koncernens balance er på kr. 127 mia. Heraf kan kr. 23 mia. henføres til TOTALKREDIT A/S, hvori Jyske Bank medio 2000 erhvervede 26% af aktierne. Af de samlede koncernudlån på kr. 75 mia. kan kr. 22 mia. henføres til TOTALKREDIT A/S.

I denne årsberetning indgår TOTALKREDIT A/S alene i de af Finanstilsynet fastlagte regnskabsopstillinger, men ikke i kommentarer eller opgørelser i øvrigt.

Forretningsomfanget med eksisterende kunder er øget, hvortil kommer en nettotilgang i det danske afdelingsnet på 12.000 kunder.



Jyske Bank har i 1990'erne ved organisk vækst haft en nettokundetilgang på godt 60.000 og har nu over 450.000 kunder. Kundetilgangen har vist en stigende tendens de seneste år, og nettokundetilgangen i det danske afdelingsnet ligger aktuelt på et sæsonkorrigeret årsniveau på ca. 18.000.

Basisindtjening

Basisindtjeningen udgør resultatet ekskl. indtjening på koncernens egenbeholdning af værdipapirer mv.

Bruttoindtjening

Indtjening før omkostninger på kunderelaterede forretninger er øget med 15% til kr. 3.316 mio. Set over en fem-årig periode er bruttoindtjeningen i gennemsnit steget med godt 8% om året.

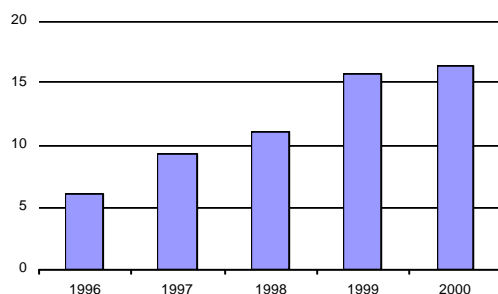
Nettorenteindtjeningen er steget med 22% til kr. 2.175 mio. Fremgangen skal ses på baggrund af det stigende forretningsomfang og en stabilisering af rentemarginalen, der i de senere år har vist en vigende tendens.

Netto gebyr- og provisionsindtægter er steget 18% til kr. 769 mio. Fremgangen skyldes et generelt stigende aktivitetniveau. Ikke mindst kundernes interesse for formueforvaltning og dermed omsætningen med værdipapirer og valuta har ligget på et højt niveau.

Blandt andet har interessen for placering af midler i investeringsforeninger været fortsat stigende. Jyske Bank er depotbank for investeringsforeningsgruppen Jyske Invest. Den samlede administrerede formue udgør kr. 16 mia.

Tilsvarende har interessen for investering via bankens puljeordninger været stigende. Der administreres en samlet formue på kr. 6,9 mia.

Formue i Jyske Invest
kr. mia.



RENTE MARGINAL KONCERN

Kr. mio.	2000	1999	1998
Gns. rentebærende aktiver			
Kreditinstitutter mv.	14.762	12.485	10.245
Udlån	51.604	44.704	38.356
Obligationer	11.585	9.901	11.849
I alt	77.951	67.090	60.450
Gns. rentebærende passiver			
Kreditinstitutter mv.	19.943	16.309	13.995
Indlån	51.504	46.547	42.744
Udstedte obligationer	2.654	503	249
Efterstillede kapitalindsud	1.938	793	427
I alt	76.039	64.152	57.415
Renteindtægter	5.392	3.966	4.180
i % af rentebærende aktiver	6,9	5,9	6,9
Renteudgifter	3.096	1.888	2.047
i % af rentebærende passiver	4,0	2,9	3,6
Rentemarginal	2,9	3,0	3,3

Koncernens gennemsnitlige aktiver/passiver er opgjort pr. kvartal som gns. af ultimotal. Tallene er korrigeret for obligationer købt gennem repoforretninger og efterfølgende solgt.

BASISINDTJENING

Kr. mio.	2000	1999	1998	1997	1996
Netto renteindtægter	2.175	1.787	1.891	1.729	1.597
Udbytte af kapitalandele	36	30	23	27	25
Gebyr- og provisionsindtægter (netto)	769	652	594	545	453
Netto rente- og gebyrindtægter	2.980	2.469	2.508	2.301	2.075
Kursreguleringer	175	244	122	138	139
Andre ordinære indtægter	161	175	219	212	207
Bruttoindtjening	3.316	2.888	2.849	2.651	2.421
Driftsudgifter og -afskrivninger	2.121	1.998	1.750	1.790	1.587
Tab og hensættelser på debitorer	326	258	205	333	349
Kursreguleringer af kapitalinteresser	0	1	1	-1	5
Basisindtjening	869	633	895	527	490
Beholdningsindtjening	386	643	-185	57	457
Ordinært resultat før skat	1.255	1.276	710	584	947

Omkostninger

Driftsudgifter og -afskrivninger viser en stigning på 6%.

Omkostningsudviklingen skal ses på baggrund af et stort investeringsprogram i afdelingsnet og IT samt et stigende medarbejderantal som følge af væksten i forretningsomfanget og behovet for IT-udvikling.

Investeringer straksafskrives, hvorfor der kan være betydelige udsving i omkostningsudviklingen fra år til år.

Ved udgangen af 2000 er 52 af bankens 120 afdelinger indrettet efter Jyske Forskelle-konceptet. Moderniseringen underbygger bankens differentieringsstrategi og betyder en fremrykning af ca. 15 års løbende bygningsinvesteringer i afdelingsnettet, som nu afholdes over 4-5 år.

Udbygningen af bankens hjemsted forløber planmæssigt og forventes afsluttet medio 2002.

Jyske Netbank oplever fortsat en stabil tilgang af nye brugere og har nu over 100.000 brugere svarende til ca. 22% af bankens kunder. Det har siden november 2000 været muligt at handle værdipapirer via Jyske Netbank. Handler via Jyske Netbank har i den første måned udgjort 30% af det samlede antal værdipapirhandlere, som bankens privatkunder har foretaget.

Jyske Netbank Erhverv, som gør det muligt for erhvervs-kunder at udføre bankforretninger via Internettet, blev introduceret i juni 2000. Jyske Netbank Erhverv indgår som element i den aftale, som Jyske Bank har indgået med Økonomistyrelsen om håndtering af formidlingen af den danske stats betalinger. De første betalinger inden for denne aftale er påbegyndt og er afviklet tilfredsstillende.

Udviklingen af en særlig netbank for bankens udenlandske privatkunder forløber planmæssigt.

Der er foretaget investeringer i teknologi og nyindretning af afdelinger samt afholdt omkostninger af engangskarakter på i alt kr. 194 mio. i 2000 mod kr. 212 mio. i 1999.

Øvrige omkostninger er steget med 8%, og heraf personaleudgifter med 9%.

OMKOSTNINGER

	2000	1999	1998
Driftsudgifter og -afskrivninger	2.121	1.998	1.750
Heraf investeringer og omkostninger af engangskarakter	194	212	77
Øvrige omkostninger	1.927	1.786	1.673

Tab og hensættelser

Tab og hensættelser på debitorer udgør 0,4% af udlån og garantier svarende til niveauet i de to foregående år.

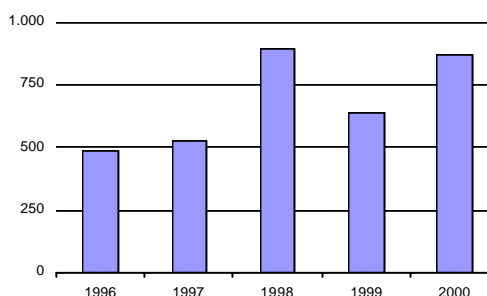
Der er udgiftsført kr. 318 mio. i tab og hensættelser på debitorer, herunder vedrørende basisindtjening kr. 326 mio. En del heraf kan henføres til skærpede principper for ansættelser af sikkerheder og ændrede kategoriseringer af kunderne. Den stagnerende konjunkturudvikling har ikke i 2000 medført nogen særlig påvirkning af tab og hensættelser.

Basisindtjening

Basisindtjeningen blev kr. 869 mio. Resultatet svarer til en 18% forrentning af den til basisforretningen anvendte egenkapital mod 14% i 1999.

Basisindtjeningen er påvirket af det høje investeringsniveau. Set over en femårig periode har indtjeningsudviklingen mere end opvejet de stigende investeringer.

Basisindtjening
kr. mio.



Ejendomme

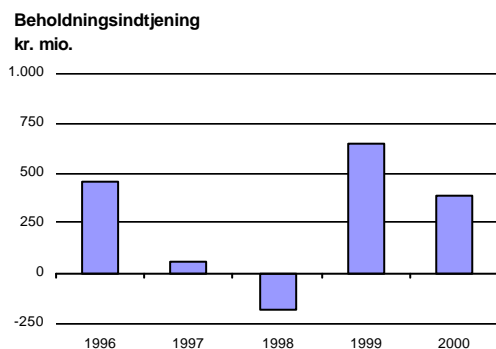
Den samlede portefølje af grunde og ejendomme udgør som i 1999 22% af egenkapitalen. Som konsekvens af bankens strategi med fokus på bankdrift er ejendomsporteføljen over en årrække reduceret ved frasalg af ikke-bankrelaterede ejendomme.

Jyske Bank har med virkning pr. 31.12.2000 solgt aktierne i Scala A/S. Årets resultat er ikke påvirket af salget. Med salget af Scala A/S er koncernens strategi for tilpasning af ejendomsporteføljen stort set tilendebragt.

Beholdningsindtjening

Beholdningsindtjening omfatter koncernens egenbeholdning af aktier, obligationer, finansielle instrumenter og kapitalandele i ikke-konsoliderede selskaber.

Afkastet har i 2000 været kr. 386 mio. efter udgifter til funding. Afkastet skal ses på baggrund af et generelt lavere risikoniveau end i 1999.



Koncernens markedspositioner vurderes altid ud fra en langsigtet betragtning. Det kan medføre udsving i afkastet fra år til år. Set over en årrække har afkastet været tilfredsstillende. Set over de seneste 5 år har beholdningsindtjeningen i gennemsnit udgjort kr. 270 mio. p.a. efter fundingudgifter.

BASIS - OG BEHOLDNINGS - INDTJENING 2000

Kr. mio.	Basis- indtjening	Beholdnings- indtjening	* I alt
Netto renteindtægter	2.175	175	2.350
Udbytte af kapitalandele	36	33	69
Gebyr- og provisionsindtægter (netto)	769	-10	759
Netto rente- og gebyrindtægter	2.980	198	3.178
Kursreguleringer	175	204	379
Andre ordinære indtægter	161	1	162
Bruttoindtjening	3.316	403	3.719
Driftsudgifter og -afskrivninger	2.121	21	2.142
Tab og hensættelser på debitorer	326	-8	318
Kursreguleringer af kapitalinteresser	0	-4	-4
Ordinært resultat før skat	869	386	1.255

* Finanstilsynets officielle regnskabsopstilling i sammendrag

Forventninger

Jyske Banks ledelse lagde i 1999 strategien for bankens vej frem mod år 2002. Der er i hovedtræk tale om en fortsættelse af den linie, som banken har fulgt de seneste år.

Bankens målrettede strategi og de seneste års omfattende investeringsprogram i blandt andet Jyske Forskelle-konceptet lever op til forventningerne til såvel indtjening som kundetilgang. Ved indgangen til 2001 er Jyske Banks kundeantal, aktionærantal og forretningsomfang rekordhøjt, og medarbejderantallet er øget gennem de seneste år. Indtjeningsniveauet har været stigende, og udviklingsmulighederne i de kommende år vurderes isoleret set som fortsat gode, men er afhængige af samfundskonjunkturerne. Investeringsprogrammet i afdelingsindretninger og IT fortsættes derfor i 2001. I løbet af 2002-2003 vil de større bygningsmæssige investeringer være afsluttet.

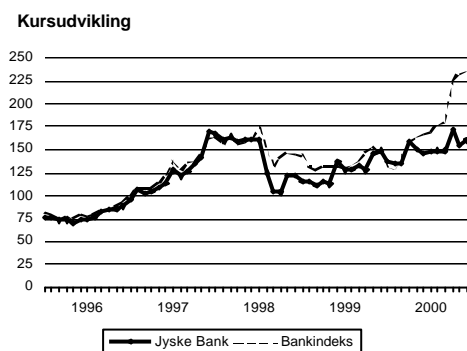
Basisindtjeningen, som er resultatet før skat ekskl. beholdningsindtjeningen, ventes at ligge i intervallet kr. 800-1.000 mio.

Transaktioner med nærtstående parter

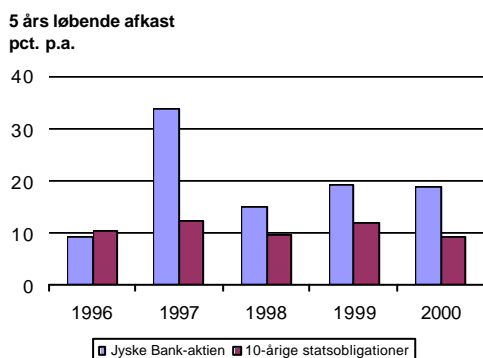
Jyske Bank har ingen nærtstående parter med bestemmende indflydelse på koncernen. I 2000 har der ikke været usædvanlige transaktioner med tilknyttede eller associerede virksomheder.

Aktionærer

Jyske Bank-aktien har i 2000 givet et afkast inklusive udbytte på 10,6%. Over de seneste fem år har Jyske Bank-aktien givet et afkast på 18,7% p.a. Til sammenligning har 10-årige statsobligationer givet et afkast på 9,1% p.a.



Bestyrelsen har besluttet at ændre udbyttepolitikken således, at det indstilles til generalforsamlingen, at der annulleres egne aktier for et beløb svarende til det, der ca. ville have været udbetalt som udbytte. Udbytteprocenten for 2000 bliver således 0%. I stedet indstilles til bankens ordinære generalforsamling den 13. marts 2001, at der annulleres 1.125.000 stk. Jyske Bank-aktier, svarende til modværdien af ca. kr. 180 mio. ved et kursniveau på 160. Annullering af egne aktier svarer til et "udbytte" på ca. 24% af den nominelle aktiekapital. Sidste år var udbyttet 16%.

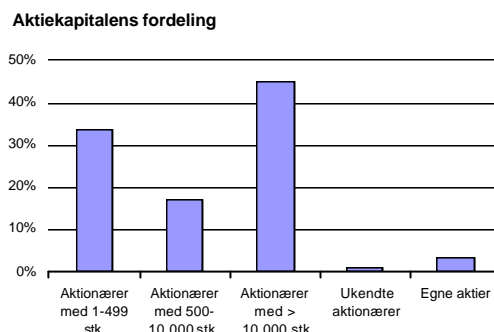


Jyske Bank fik i 2000 en nettotilgang på 15.076 nye aktionærer og havde ved udgangen af året 176.297 aktionærer. 41% af aktiekapitalen ejes af aktionærer, som hver især har under 1.000 aktier. To aktionærer ejer mere end 5%: ATP, Hillerød, og PFA, København.

Kapitalforhold

I 2000 blev aktiekapitalen nedsat med nominelt kr. 75 mio. til kr. 750 mio. Kapitalnedsættelsen blev effektueret den 2. oktober med kr. 603 mio.

Aktiekapitalen består herefter af 37.500.000 aktier a nominelt kr. 20 i én aktieklasse.



Kapitalnedsættelsen og tilpasningen af bankens solvensmål skyldes ønsket om løbende at sikre en hensigtsmæssig kapitalstruktur, bl.a. under hensyntagen til forholdet mellem prisen på egenkapital og supplerende kapital.

Det er bankens mål at opretholde en solvens på omkring 10% og en kernekapital på minimum 7%.

Koncernens egenkapital er kr. 5,9 mia. mod kr. 5,4 mia. ultimo 1999. Den ansvarlige kapital udgør kr. 8,2 mia. Solvensprocenten er 11,0, heraf kernekapital 8,0.

Obligationsprogram

I 1997 etablerede banken et Euro Medium Term Note-program (lånefacilitet) med en samlet ramme på USD 1 mia. Der kan under programmet optages såvel almindelige lån som lån med status som supplerende kapital. Ultimo 2000 udgjorde udestående udstedelser under programmet USD 819 mio.

AKTIONÆRER OG KAPITALFORHOLD

Rating

Banken får løbende foretaget kreditvurdering hos internationalt anerkendte kreditvurderingsbureauer.

Den seneste ændring i Moody's kreditvurdering fandt sted i december 1999, hvor ratingen for bankens langfristede gæld blev hævet fra A2 til A1. Samtidig blev ratingen for bankens finansielle styrke forhøjet fra C til C+.

Fitch har den 12. februar 2001 hævet sin rating af bankens langfristede gæld fra A til A+. Fitch begrundet opgraderingen med bankens solide position, veldefinerede strategi og vedvarende stærke basisindtjening.

K R E D I T V U R D E R I N G

	Lang gæld	Kort gæld	Individuel
Moody's:			
1993	A3	P-2	-
1997	A2	P-1	C
1999	A1	P-1	C+
Fitch:			
1994	A	F1	B/C
1996	A	F1	B
1999	A	F1	B
2001	A+	F1	B

Kreditkvalitet

Konjunkturudviklingen i 2000 har ikke adskilt sig fra udviklingen i 1999. De stagnerende konjunkturer afspejler sig endnu kun i beskedent omfang i erhvervslivets driftsresultater, ligesom de private økonomier heller ikke er særligt påvirkede.

I det kommende år forventer banken, at konjunkturaftamningen og de finanspolitiske stramninger, herunder pinsepakken, især for de private økonomier vil blive mere mærkbar, hvilket traditionelt medfører øgede tab og hensættelser i banksektoren. Bankens hensættelser afspejler disse forventninger, idet de langsigtede kreditrisici og konjunktursvingningernes påvirkning indgår som et centralt element i risikovurderingen.

Banken har med virkning for indeværende år skærpet principperne for værdifastsættelse af sikkerheder, ligesom den branchemæssige fordeling mellem privat- og erhvervskunder er ændret. En del af tab og hensættelser for 2000 på kr. 318 mio. kan henføres hertil.

Hensættelserne for indeværende år er tillige påvirket af, at Finanstilsynet har ændret retningslinierne for hensættelser på retssager mv., således at disse hensættelser fremover opføres som "Hensættelser til forpligtelser", og resultatet føres under "Andre ordinære udgifter" og ikke som "Tab og hensættelser på debitorer". I forhold til de i 1999 anvendte principper er den samlede hensættelse ultimo 2000 reduceret med kr. 43 mio., der nu er indeholdt i "Hensættelser til forpligtelser". De anførte sammenligningstal for tidligere år er justeret således, at de afspejler det nu gældende princip. Ændringen har ingen indflydelse på det samlede resultat for koncernen.

Jyske Bank afdækker således kreditrisici betryggende, og de foretagne hensættelser er tilstrækkelige.

Hensættelsespolitik

Hovedprincippet er den **individuelle hensættelse** på risikoengagementer og nødlidende engagementer, hvor hensættelsen foretages decentralt af den kundeansvarlige medarbejder. Desuden foretages en central vurdering af yderligere hensættelsesbehov med henblik på at understøtte den overordnede målsætning.

Herudover foretages centralt en **supplerende hensættelse** med udgangspunkt i en statistisk vurdering af den forventede tabsrisiko på mindre, ensartede engagementer.

Rentenulstillede kreditter

Rentenulstillede kreditter udgør ved årets slutning kr. 271 mio. svarende til 0,3% af koncernens udlån og garantier mod kr. 322 mio. svarende til 0,5% ultimo 1999.

Det fortsat lave niveau for rentenulstillede kreditter er udtryk for en stabil udvikling på baggrund af, at ændringerne i konjunktursituationen endnu kun beskedent har påvirket erhvervslivet og de private økonomier.

RENTENULSTILLEDE KREDITTER

Kr. mio.	2000	1999	1998	1997	1996
Rentenulstillet	271	322	320	337	434
i % af udlån og garantier pr. 31.12.	0,3	0,5	0,6	0,7	1,0
Hensættelse (tabrisiko) på engagementer med rentenulstillede kreditter	172	232	233	233	217

Tabellen viser koncernens rentenulstillede kreditter i beløb og i procent af koncernens udlån og garantier pr. 31. december. Desuden vises hensættelsen på de rentenulstillede kreditter, svarende til engagementernes fulde tabrisiko.

HENSÆTTELSESSALDO

Kr. mio.	2000	1999	1998	1997	1996
Hensættelse primo året	* 1.719	1.572	1.476	1.336	1.248
kursregulering af primohensættelser	0	4	-3	5	7
+ årets nettostigning i hensættelser	342	295	232	304	326
- tabsbogført i årets løb					
Med hensættelse primo året	-219	-153	-133	-169	-245
Uden hensættelse primo året	(66)	(51)	(68)	(95)	(91)
Hensættelse ultimo året	1.842	1.718	1.572	1.476	1.336
(heraf B-hensættelser)	(165)	(161)	(144)	(138)	(174)
Indgået på tidligere afskrevne fordringer	90	98	103	78	71

* Primo år 2000 afviger fra ultimo år 1999 pga. virksomhedsopkøb i år 2000.

Tabellen viser bevægelserne på koncernens hensættessaldo, herunder en opsplitning af, hvad der netto merhensættes (nye og øgede hensættelser med fradrag af tilbageførte unødvendige hensættelser), og hvad der primo året forlods var hensat til årets bogførte tab.

Risikospredning

Jyske Bank har 119.918 kunder med engagement i form af udlån, kreditter, afgivne garantier eller ubevilgede overtræk. Næsten 87% af långivningen sker til danske kunder, og under 1,3% udlånes til kunder uden for EU og OECD-landene.

Herudover har Jyske Bank tildelt en række udenlandske og danske finansielle institutioner lines. Under 1% af udnyttelsen af disse lines sker til finansielle institutioner uden for zone A-lande.

Lovgivningen fastsætter, at ingen engagementer må udgøre mere end 25% af koncernens ansvarlige kapital, og at summen af engagementer på mere end 10% af koncernens ansvarlige kapital ikke må overstige 800% af koncernens ansvarlige kapital.

Banken har 13 engagementer, der overstiger 10%, som tilsammen udgør 172% af koncernens ansvarlige kapital. Det tilsvarende tal var for 1999 165% fordelt på 11 engagementer.

Retssager

Som følge af almindelige forretningsmæssige aktiviteter er banken part i en række forskellige retssager og tvister. Banken vurderer risikoen individuelt, bl.a. under hensyn til seneste retspraksis, og foretager de nødvendige hensættelser, jf. ovenfor.

FORDELING PÅ LANDEGRUPPER

Alle tilsagte engagementer **	
	%
Danmark	86,9
Zone A-lande ud over Danmark*	11,8
Øvrige lande i verden	1,3
Jyske Bank i alt	100,0

* Zone A-lande omfatter OECD-deltagere samt få andre lande.

** Tilsagte engagementer omfatter udlån, kreditter inkl. uudnyttede trækingsrettigheder, afgivne garantier samt ubevilgede overtræk.

FORDELING PÅ HOVEDBRANCHEGRUPPER

	Engagementer	Hensættelser
	%	%
Offentlige myndigheder	1	0
Landbrug, skovbrug og jagt	6	8
Fiskeri	0	2
Fremstilling, råstofudvinding	8	14
Bygge- og anlæg	3	4
Handel og hotel	14	25
Transport	3	5
Finansiering og forsikring	16	1
Ejendomsadm. og -service	12	9
Øvrige erhverv	7	8
Private	30	24
Jyske Bank i alt	100	100

Tallene er opgjort for Jyske Bank

Engagementer indeholder udlån, kreditter, afgivne garantier samt ubevilgede overtræk.

FORDELING PÅ ENGAGEMENTER

Tilsagt engagement, kr. mio.	0-2	2-20	20-200	>200	Total
Antal kunder	114.565	4.844	443	66	119.918
Engagementsandel, %	23,9	21,2	18,9	36,0	100,0
Hensættelsesandel, %	44,7	32,8	22,2	0,3	100,0

Tallene er opgjort for Jyske Bank

Tilsagte engagementer indeholder udlån, kreditter inkl. uudnyttede trækingsrettigheder, afgivne garantier samt ubevilgede overtræk. I hensættelsesandelen i kategorien kr. 0-2 mio. indgår statistiske hensættelser.

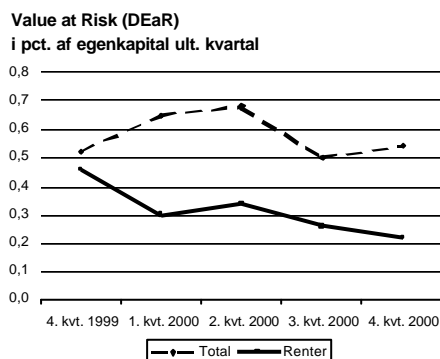
Balance- og risikostyring

Både handel med og eksponering i rente-, valuta- og aktieinstrumenter er væsentlige forretningsområder med betydning for bankens indtjening.

Banken tilstræber en effektiv balance- og risikostyring, idet beslutninger vedrørende den finansielle styring er afstemt efter udviklingen i bankens øvrige forretningsområder.

Der sker fortsat udvikling af produkter og risikostyringsmetoder på de finansielle markeder. Bankens risikoopgørelser baseres på interne risikostyringsmodeller. Der er høj grad af sammenfald mellem de standarder for risikoopgørelse, der anbefales internationalt, og bankens interne modeller.

Bankens Value at Risk på rente-, valuta- og aktierisici (risikoen for kurstab opgjort med 1 dags horisont og 95% sandsynlighed) udgjorde ultimo 2000 kr. 32 mio., hvoraf renterisikoen alene udgjorde kr. 13 mio. Tilsvarende var Value at Risk ultimo 1999 kr. 28 mio., hvoraf renterisikoen udgjorde kr. 25 mio.



MARKEDSRISICI 1996 - 2000

I pct. af egenkapital. ultimo kvartal	Gns.	Maks.	Min.	Ult. 2000
Valutarisiko				
Valutakursindikator 2	0,4	0,8	0,1	0,6
Renterisiko				
Renterisiko 1	0,4	3,9	-5,5	0,3
Renterisiko 2	5,9	8,5	3,5	3,5
Aktierisiko				
Ved 10% kursændring	0,7	1,3	0,2	0,9

Politik vedrørende markedsrisici

Jyske Bank har fastlagt politikker for styring af rente-, valuta-, aktie-, råvare- og likviditetsrisici. Bankens handelsaktiviteter og egne investeringer indebærer markedsrisici, der på hvert område er limiteret.

Koncernens overordnede balance- og risikostyring foretages i Finansafdelingen.

Principper for opgørelse af markedsrisici fastlægges af Forretningskoncepter Handel, Finans og Udland.

De enkelte risikoområder overvåges løbende af Økonomiområdet, og bankens ledelse modtager løbende detaljeret rapportering.

Opgørelse af markedsrisici

Renterisici styres internt ved at opgøre den totale tabsrisiko ved en generel ændring i renteniveaet på 1 procentpoint (Renterisiko 1).

Hertil kommer en renterisikoberegning, der tager udgangspunkt i en sådan generel ændring i renteniveaet, men med risikotillæg for modsatrettede rentepositioner på tværs af lande eller på tværs af rentestrukturen og med tillæg for rentevolatilitet (Renterisiko 2).

Valutarisici styres ved at opgøre den samlede valutaeksponering målt som den numerisk største værdi af valutaer, hvori koncernen har henholdsvis netto tilgodehavende (lange positioner) og netto gæld (korte positioner) opgjort i DKK (Valutakursindikator 1). I den interne risikostyring vægtes valutaerne således, at valutaer med større volatilitet og lav likviditet vægtes højere.

Hertil kommer en valutarisikoberegning, der udtrykker den forventede maksimale tabsrisiko over en periode på ti handelsdage baseret på den historiske udvikling i de enkelte valutaers kursudvikling og samvariation (Valutakursindikator 2).

I den interne risikostyring opgøres endvidere de specielle risici, der karakteriserer valutaoptioner.

Aktierisici opgøres på alle børsnoterede og unoterede aktier. I risikostyringen opgøres den totale tabsrisiko ved 10% ændring i aktiekurserne henholdsvis parallelt (Aktierisiko a) og ikke-parallel (Aktierisiko b).

Likviditetsrisici opgøres med udgangspunkt i den overordnede balancestyling, hvor målet er at opretholde et tilstrækkeligt likviditetsberedskab. Der er på koncernniveau fastlagt grænser for likviditetsrisikoen.

Den interne risikoopgørelse tager udgangspunkt i Finanstilsynets retningslinier for opgørelse af likviditet. Likviditetsberedskabet opgøres som ubelånte letrealisable fordringer. Herudover tages der hensyn til basislikviditetsoverskuddet, dækkende det stabile indlån og egenkapital fratrukket udlån og materielle aktiver.

Value at Risk-opgørelser udarbejdes som supplement til ovennævnte risikoopgørelser. Value at Risk udtrykker den forventede maksimale tabsrisiko over en periode, baseret på den historiske udvikling i de enkelte forretningstypers kurs og samvariation.

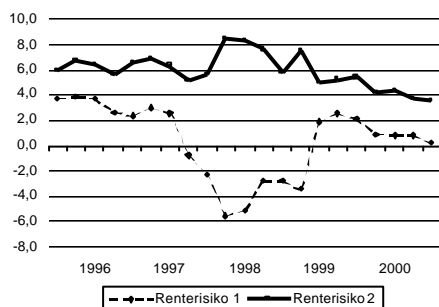
Rente-, valuta-, aktie- og råvarerisici opgjort efter CAD-principper indberettes kvartalsvis til myndighederne.

Renterisiko

Renterisikoen omfatter koncernens samlede tabsrisiko som følge af renteændringer på de finansielle markeder.

Renterisikoen ved en generel stigning i renteniveauet på ét procentpoint (Renterisiko 1) var ultimo 2000 kr. 17 mio. Heraf udgjorde kr. 4 mio. dansk renterisiko og kr. 13 mio. udenlandsk renterisiko. Tilsvarende udgjorde den samlede renterisiko kr. 120 mio. ultimo 1999, fordelt med kr. 47 mio. i dansk renterisiko og kr. 73 mio. i udenlandsk renterisiko.

Renterisiko 1 og 2
i pct. af egenkapital ult. kvartal



I gennemsnit udgjorde Renterisiko 1 i 2000 1,0% af egenkapitalen mod 0,0% i 1999 og -3,7% i 1998. Overordnet har banken i det seneste år fastholdt renterisikoen på et forholdsvis lavt niveau, men samtidig bibeholdt en modsat rettet renterisiko primært mellem Japan og Europa. Denne strategi er afstemt efter bankens øvrige risici.

RENTERISIKO 1, VALUTA- OG VARIGHEDSOPDELT

Kr. mio. ultimo	<1 år	2 år	5 år	>10 år	I alt
DKK	24	46	-68	2	4
EUR	2	-15	73	56	116
GBP	-5	12	-1	-3	3
JPY	-	-	-68	-45	-113
NOK	-1	2	-	-	1
SEK	-1	1	-13	-8	-21
USD	-8	7	15	13	27
Øvrige	-1	-	-	1	-
I alt	10	53	-62	16	17

Risikoen alene målt ved en generel rentestigning er ikke dækkende for den samlede renterisiko, da der er et vist omfang af modsatrettede renterisici, såvel mellem nationale rentemarkeder som inden for det enkelte rentemarked. Den interne renterisikoberegning (Renterisiko 2), der bl.a. tager højde for ikke-parallele renteskift, er dog mere end halveret siden medio 1998.

Valutarisiko

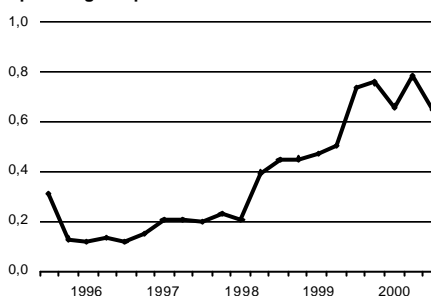
I modsætning til renterisikoen er valutarisikoen i 1999 og 2000 bibeholdt på et højere niveau end tidligere. Valutarisikoen udgør dog fortsat en mindre andel af bankens samlede markedsrisici. Ultimo 2000 udgjorde valutarisikoen (Valutakursindikator 2) kr. 38 mio. (svarende til 0,6% af egenkapitalen) mod tilsvarende kr. 40 mio. i 1999 og kr. 23 mio. i 1998.

VALUTARISICI

Kr. mio. ultimo

EUR	139
USD	-338
JPY	-394
GBP	-132
NOK	138
CHF	-270
HKD	-141
Øvrige, lang	98
Øvrige, kort	-31
I alt netto	-931

Valutakursindikator 2
i pct. af egenkapital ult. kvartal

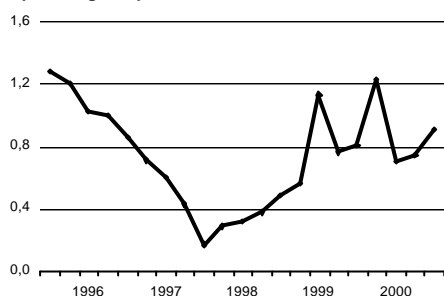


Aktierisiko

Kursværdien af koncernens børsnoterede aktier og aktieinstrumenter udgjorde ultimo 2000 kr. 533 mio. Ultimo 1999 var kursværdien af koncernens børsnoterede aktier og aktieinstrumenter kr. 437 mio.

Kursværdien af unoterede aktier udgjorde ultimo 2000 kr. 76 mio. mod kr. 65 mio. ultimo 1999. Beholdningen af unoterede aktier består primært af anlægsaktiver. Aktierisikoen ved en generel ændring af aktiekurserne var igennem 2000 uændret på et relativt beskedent niveau.

Aktierisiko
i pct. af egenkapital ult. kvartal



Finansielle instrumenter

Finansielle instrumenter bruges af såvel kunder som banken til afdækning og styring af markedsrisici.

Finansielle instrumenter udgør en stadig stigende del af såvel kunde- som interbankomsætningen. Især større efterspørgsel efter Forward Rate Agreements og valutaterminsforretninger har bidraget til et forøget forretningsomfang.

Kreditrisikoen på finansielle instrumenter opgøres pr. modpart og indgår i kreditrisikostyringen. Der foretages nu netting pr. modpart af den kreditrisiko, der er forbundet med finansielle instrumenter. Den således nettede kreditrisiko androg ultimo 2000 kr. 3,9 mia., fordelt med kr. 3,1 mia. på andre banker og kr. 0,8 mia. på kunder. Opgjort brutto androg denne kreditrisiko ultimo 2000 kr. 9,8 mia. mod kr. 6,4 mia. ultimo 1999.

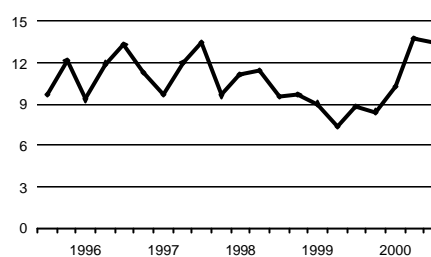
Likviditetsrisiko

Koncernen har et solidt likviditetsberedskab på kr. 13,5 mia. ultimo 2000 mod kr. 8,8 mia. ultimo 1999.

På linie med sektoren har også Jyske Bank i 2000 haft stigende udlån og dermed et mindre indlånsoverskud. Koncernen har dog fortsat et basislikviditetsoverskud på kr. 8,4 mia., som er med til at mindske afhængigheden af øvrige fundingkilder. Forbedringen af basislikviditeten i forhold til ultimo 1999 skyldes fremskaffelse af likviditet under bankens EMTN-program.

Koncernens rating og EMTN-låneprogram bevirker, at Jyske Bank har betryggende fundingmuligheder. I løbet af 2000 er den strategiske fokus øget på diversifikation af bankens fundingkilder. Der arbejdes i den interne likviditetsstyring med yderligere specifikation af krav til likviditetsoverskud og -beredskab.

Likviditetsberedskab
kr. mia.



LIKVIDITET

Kr. mia. ultimo	2000	1999	1998	1997	1996
PLACERING					
Ultralikvid placering					
Nationalbank folio	0,1	0,1	0,5	0,1	0,2
Indskudsbeviser	4,6	3,3	0,8	0,7	5,0
I alt	4,7	3,4	1,3	0,8	5,2
Likvid placering					
Skatkammerbeviser	1,2	1,1	1,1	0,9	0,5
Statsobligationer	0,3	1,1	0,4	-1,5	-3,3
Realkreditobligationer	7,4	5,3	10,2	8,9	5,6
Udenlandske obligationer	1,0	-1,3	0,1	1,6	1,5
I alt	9,9	6,2	11,8	9,9	4,3
Anden placering					
Aktier og pantebreve	1,3	1,0	0,8	0,9	1,0
I alt	1,3	1,0	0,8	0,9	1,0
Interbankplacering	8,9	9,4	6,5	4,9	6,7
Placering i alt	24,8	20,0	20,4	16,5	17,2
FREMSKAFFELSE					
Basislikviditet*	8,4	2,7	9,8	10,9	11,3
Belåning i Nationalbanken	3,1	5,0	3,5	0,6	-
Interbankfremskaffelse	13,3	12,3	7,1	5,0	5,9
Fremskaffelse i alt	24,8	20,0	20,4	16,5	17,2

*Opgjort residuelt

FINANSIELLE INSTRUMENTER

Kr. mia. ultimo, nominelt beløb	----- 2000 -----				1999
	<1 år	1-5 år	> 5 år	I alt	
Valutakontrakter	412,5	7,5	-	420,0	264,2
Rentekontrakter	875,9	260,9	20,5	1.157,3	886,5
Aktiekontrakter	2,1	0,5	-	2,6	2,6
Råvarekontrakter	0,4	0,1	-	0,5	0,7
I alt	1.290,9	269,0	20,5	1.580,4	1.154,0

Generelt

Koncernregnskabet og årsregnskabet for Jyske Bank A/S er udarbejdet i overensstemmelse med lov om banker og sparekasser, bekendtgørelse om regnskabsaflæggelse for pengeinstitutter samt Finanstilsynets vejledning.

Regnskaberne er endvidere udarbejdet i henhold til Københavns Fondsbørs' regler om oplysningsforpligtelser for udstedere af børsnoterede værdipapirer, herunder danske regnskabsvejledninger med de tilpasninger, der følger af regnskabsreglerne for pengeinstitutter.

Bortset fra nedenstående ændringer vedrørende postering af hensættelser til retssager samt placering af minoritetsaktionærernes andel af egenkapitalen er den anvendte regnskabspraksis uændret i forhold til sidste år.

Finanstilsynet har med virkning for årsregnskabet 2000 præciseret den regnskabsmæssige behandling af hensættelser til tab i forbindelse med retssager således, at hensættelser til tab i forbindelse med visse retssager fremover skal passiveres under hensættelser til forpligtelser, og resultatet føres under andre ordinære udgifter. Ændringen indebærer, at akkumulerede hensættelser på udlån og garantier primo 2000 reduceres med kr. 63 mio., mens hensættelser til forpligtelser forøges tilsvarende. Sammenligningstal for tidligere år er tilpasset. Den ændrede praksis har ingen resultat- eller egenkapitaleffekt.

Minoritetsaktionærernes andel er udskilt fra egenkapitalen og placeret i en særskilt post. Sammenligningstal er tilpasset.

Konsolidering

Koncernregnskabet omfatter Jyske Bank A/S og de virksomheder, i hvilke banken besidder flertallet af stemmerettighederne eller på anden måde har en bestemmende indflydelse. Endvidere medtages kredit- eller finansieringsinstitutter ved pro rata konsolidering i koncernregnskabet, såfremt banken besidder mindst 20 pct. af stemmerettighederne eller kapitalen i virksomheden, og såfremt virksomheden drives i fællesskab med andre. Virksomheder, hvor bankens besiddelse er midlertidig til afvikling af engagementer eller som led i omstrukturering af virksomheden, konsolideres ikke.

Koncernregnskabet udarbejdes på grundlag af regnskaber for Jyske Bank A/S og dattervirksomhederne ved sammenlægning af regnskabsposter med ensartet indhold og med efterfølgende eliminering af interne indtægts- og udgiftsposter, interne aktiebesiddelser, mellemværender og garantier samt koncernintern fortjeneste på materielle anlægsaktiver. Pro rata konsoliderede virksomheder indgår i konsolideringen med en andel svarende til koncernens ejerandel i de pågældende virksomheder. De regnskaber, der anvendes til brug for konsolideringen, udarbejdes i overensstemmelse med koncernens regnskabspraksis.

Nyerhvervede dattervirksomheder indgår i koncernregnskabet fra købsdagen. Solgte dattervirksomheder indgår i koncernregnskabet til salgsdagen. En eventuel positiv forskelsværdi ved køb af nye kapitalandele bliver fratrukket egenkapitalen.

Koncerninterne transaktioner

Transaktioner mellem koncernens virksomheder sker på markedsvilkår eller afregnes på basis af de faktiske omkostninger.

Fremmed valuta

Aktiver og passiver i fremmed valuta optages til valutakursen ultimo regnskabsåret. Indtægter og udgifter i fremmed valuta omregnes efter valutakursen på bogføringstidspunktet.

For noterede valutaer anvendes Danmarks Nationalbanks offentliggjorte informationskurser. For unoterede valutaer anvendes forsigtigt skønnede kurser.

Regnskaber for udenlandske dattervirksomheder omregnes til valutakursen ultimo regnskabsåret for balanceposter og til gennemsnitlige valutakurser for resultatopgørelsens poster. Ændringen i værdien af primo-egenkapitalerne som følge af ændringer i valutakurser i regnskabsåret medtages i resultatopgørelsen under kursregulering af valuta. Forskellen ved omregning af dattervirksomhedernes resultatopgørelse til valutakurser ultimo regnskabsåret og til gennemsnitlige valutakurser medtages ligeledes i resultatopgørelsen under kursregulering af valuta.

Udlån og garantier mv.

Udlån, garantier mv. og andre tilgodehavender, herunder fordringer i gældstruede lande, gennemgås og vurderes kritisk.

Såfremt det vurderes, at et engagement ikke kan tilbagebetales, foretages der en hensættelse svarende til det sandsynlige tab efter en konkret vurdering af sikkerhedeme.

Når det konstateres, at et engagement bliver nødlidende, senest ved betalingsstandsning, konkurs eller tvangsauktion, ophører banken med at indtægtsføre renter med virkning fra regnskabsårets begyndelse. Efterfølgende foretager banken en beregning af det sandsynlige tab, der herefter afskrives, mens den tilsvarende hensættelse fjernes fra hensættelsessaldoen.

De således opgjorte hensættelser samt konstaterede tab udgiftsføres i resultatopgørelsen under tab og hensættelser på debitorer.

Hensættelsessaldoen til imødegåelse af fremtidige tab på udlån og garantier oplyses i noterne. Hensættelsessaldoen opdeles i A-hensættelser, hvor der er sandsynlig risiko for tab, og B-hensættelser, hvor tab vurderes uundgåeligt, men hvor størrelsen af tabet endnu ikke kan vurderes fuldt ud.

Fastforrentede tilgodehavender nedskrives, således at forrentningen mindst svarer til markedsrenten for tilsvarende fordringer. De foretagne nedskrivninger og tilbageførsler heraf føres i resultatopgørelsen under kursregulering af fastforrentede udlån. Fastforrentede tilgodehavender optages maksimalt til pari. For unoterede tilgodehavender, der er erhvervet til underkurs, indtægtsføres underkursen forholdsmæssigt over restløbet iden.

Leasingaktiver

Koncernens leasingaktiver er finansiel leasing og optages i balancen under udlån.

Såvel udlån som forpligtelser værdiansættes til anskaffelsespris med fradrag af afdrag beregnet efter annuitetsprincippet og under hensyn til de enkelte aktivers økonomiske levetid, således at anskaffelsesprisen med fradrag af en eventuel skønnet restværdi afskrives over leasingperioden.

Periodiserede leasingydelser med fradrag af årets afdrag medtages i resultatopgørelsen under renteindtægter.

Obligationer og aktier

Noterede værdipapirer optages til markedsværdien ultimo regnskabsåret. Unoterede værdipapirer optages til købsprisen eller en forsigtigt vurderet markedsværdi, hvis denne er lavere. Unoterede investeringsforeningsandele optages til den af investeringsforeningen beregnede kurs.

Visse obligationer og fastforrentede tilgodehavender, hvor renterisikoen er afdækket, kursreguleres ikke.

Kapitalandele

Kapitalandele i associerede virksomheder mv. og dattervirksomheder værdiansættes efter indre værdis metode. Virksomhedernes årsresultater efter skat og efter korrektion for urealiserede interne avancer indgår i Jyske Bank A/S's resultatopgørelse under resultat af kapitalandele i associerede virksomheder og tilknyttede virksomheder. Kapitalandele i associerede virksomheder værdiansættes dog til købspris eller en lavere værdi, hvis anvendelse af indre værdis metode ikke skønnes at give et retvisende billede.

Kapitalandele i virksomheder, hvor bankens besiddelse er midlertidig til afvikling af engagementer eller som led i omstrukturering af virksomheden, værdiansættes til købspris eller lavere skønnet værdi.

Egne kapitalandele optages til den officielt noterede kurs ultimo regnskabsåret.

Repo-/reverse-forretninger

Solgte værdipapirer, hvor der samtidig med salget træffes aftale om tilbagekøb til en bestemt pris på et senere tidspunkt (repo-forretninger), forbliver i balancen samt forrentes og kursreguleres. Modtagne beløb opføres som gæld til erhververen, dvs. som indlån eller gæld til kreditinstitutter og centralbanker.

Købte værdipapirer, hvor der samtidig med købet træffes aftale om tilbagesalg til en bestemt pris på et senere tidspunkt (reverseforretninger), bogføres som lån mod sikkerhed i de pågældende værdipapirer. De købte værdipapirer optages derfor ikke i balancen. De ved købet udbetalte beløb opføres som udlån eller tilgodehavender hos kreditinstitutter og centralbanker, og afkastet føres under rente af udlån eller under rente af tilgodehavender hos kreditinstitutter og centralbanker.

Immaterielle aktiver

Immaterielle aktiver, herunder ombygningsudgifter i lejede lokaler og edb-udviklingsudgifter, udgiftsføres fuldt ud i anskaffelsesåret.

Materielle aktiver

Ejendomme optages til anskaffelsespris med tillæg af forbedringer og opskrivninger samt med fradrag af af- og nedskrivninger.

Ejendomme op- og nedskrives på grundlag af individuelle periodiske vurderinger. Opskrivninger foretages alene ved væsentlige og varige værdiforøgelse, mens nedskrivninger altid foretages ved værdiforringelser.

Bank- og anlægsejendomme afskrives lineært over den skønnede brugstid, dog maksimalt over 50 år. Der afskrives ikke på grundværdier og på bygningernes skønnede scrapværdi, som er fastsat til henholdsvis 75% og 50% af værdien af bank- og anlægsejendomme.

Maskiner og inventar afskrives systematisk over aktivernes forventede levetid, dog maksimalt over 3 år. Enkeltaktiver til anskaffelsessum under kr. 100.000 afskrives fuldt ud i anskaffelsesåret.

Finansielle instrumenter

Terminsforsretninger, rente- og valutaswaps, forward rate agreements, optioner og futures optages til markedsværdien ultimo regnskabsåret. Værdireguleringer medtages i resultatopgørelsen under kursregulering af afledte finansielle instrumenter f.s.v. angår renteændringer og under kursregulering af valuta f.s.v. angår valutakursændringer.

Visse finansielle instrumenter, der afdækker renterisikoen på fastforrentede aktiver og passiver, kursreguleres ikke.

Terminsrenter vedrørende fonds- og valutaterminsforsretninger samt renter vedrørende rente- og valutaswaps periodiseres over de enkelte forretningers løbetid og posteres med nettobeløb i resultatopgørelsen under renteindtægter/terminspræmie af afledte finansielle instrumenter.

Skatter

Banken er sambeskattet med hovedparten af dattervirksomhederne. Den beregnede danske skat af årets indkomst afsættes i og betales af moderselskabet, mens udenlandsk skat afsættes i de pågældende udenlandske dattervirksomheder.

Udskudt skat som følge af tidsbestemte afvigelser mellem årsregnskab og skatteregnskab udgiftsføres og hensættes i balancen under hensættelser til udskudt skat. Den skat, der herudover vil fremkomme ved et eventuelt salg af aktiver til de bogførte værdier, hensættes ikke i balancen, men oplyses som latent skat i en note.

Banken er tilmeldt acontoskatteordningen.

RESULTATOPGØRELSE FOR 2000

N o t e	(kr. 1.000)	Jyske Bank - koncernen		Jyske Bank	
		2000	1999	2000	1999
13	Renteindtægter	6.062.109	3.965.868	5.051.222	3.654.877
14	Renteudgifter	3.712.179	1.888.053	3.170.871	1.939.728
	Netto renteindtægter	2.349.930	2.077.815	1.880.351	1.715.149
15	Udbytte af kapitalandele	68.575	52.560	68.575	52.560
	Gebyrer og provisionsindtægter	895.260	737.082	730.193	611.639
	Afgivne gebyrer og provisionsudgifter	135.696	91.336	66.297	54.116
	Netto rente- og gebyrindtægter	3.178.069	2.776.121	2.612.822	2.325.232
16	Kursreguleringer	379.148	630.508	331.496	607.404
17	Andre ordinære indtægter	162.139	174.877	93.764	89.735
18	Udgifter til personale og administration	2.026.849	1.828.898	1.742.680	1.591.929
	Af- og nedskrivninger på immaterielle og materielle aktiver	118.581	168.148	78.262	117.909
	Andre ordinære udgifter	-3.103	17.499	23.956	17.472
	Tab og hensættelser på debitorer	317.761	247.554	293.353	220.186
19	Resultat af kapitalandele i associerede og tilknyttede virksomheder	-4.713	-43.876	245.561	159.085
	Ordinært resultat før skat	1.254.555	1.275.531	1.145.392	1.233.960
20	Skat	171.720	378.756	62.174	335.724
	Årets resultat	1.082.835	896.775	1.083.218	898.236
	Heraf:				
	Minoritetsaktionærernes andel	-383	-1.461		
	Jyske Banks andel	1.083.218	898.236		
	Overskudsfordeling				
	Årets resultat			1.083.218	898.236
	Overførsler fra tidligere år			0	0
	I alt til disposition			1.083.218	898.236
	Anvendt til udbytte			0	132.000
	Henlagt til egenkapital			1.083.218	766.236
	I alt anvendt			1.083.218	898.236

Der udloddes ca. kr. 180 mio. i form af annullering af 1.125.000 stk. Jyske Bank-aktier. Annulleringen indstilles til bankens generalforsamling den 13. marts 2001.

BALANCE PR. 31. DECEMBER 2000

N o t e	Jyske Bank - koncernen		Jyske Bank		
	(kr. 1.000)	2000	1999	2000	1999
AKTIVER					
	Kassebeholdning og anfordringstilgodehavender hos centralbanker	787.869	1.030.325	760.226	949.271
8,24	Tilgodehavender hos kreditinstitutter og centralbanker	13.168.636	11.065.289	24.240.633	23.244.532
6,9	Udlån	75.362.371	49.789.977	39.364.470	35.562.320
25,27	Obligationer	18.619.015	16.257.910	17.630.847	15.898.657
26,27	Aktier mv.	3.482.854	3.618.969	3.469.279	3.618.884
28	Kapitalandele i associerede virksomheder mv.	559.562	114.677	773.191	114.677
28	Kapitalandele i tilknyttede virksomheder	979	978	2.346.392	2.156.545
30	Materielle aktiver	1.376.039	1.280.100	1.156.212	1.072.559
31	Egne kapitalandele	192.217	230.917	187.155	230.917
32	Andre aktiver	13.742.735	9.110.386	13.669.686	9.018.341
	Periodeafgrænsningsposter	66.455	57.803	44.980	39.049
7	Aktiver i alt	127.358.732	92.557.331	103.643.071	91.905.752
PASSIVER					
10,33	Gæld til kreditinstitutter og centralbanker	18.372.478	18.693.144	22.099.553	21.425.754
11,34	Indlån	52.267.152	49.812.997	48.393.385	46.896.954
12	Udstedte obligationer	26.902.349	191.773	4.662.531	191.773
35	Andre passiver	21.354.611	16.606.550	20.269.762	16.290.375
	Periodeafgrænsningsposter	78.115	66.260	372	1.153
36	Hensættelser til forpligtelser	355.819	370.198	299.486	313.776
37	Efterstillede kapitalindskud	2.110.181	1.395.030	2.030.793	1.395.030
1	Minoritetsaktionærernes andel	30.838	30.442		
1	Egenkapital				
	Aktiekapital	750.000	825.000	750.000	825.000
	Reserver	0	0	666.100	546.114
	Opskrivningshenlæggelser	127.960	99.573	100.962	84.088
	Overført fra tidligere år	3.926.011	3.700.128	3.407.472	3.193.312
	Overført af årets resultat	1.083.218	766.236	962.655	742.423
	Egenkapital i alt	5.887.189	5.390.937	5.887.189	5.390.937
7	Passiver i alt	127.358.732	92.557.331	103.643.071	91.905.752
IKKE-BALANCEFØRTE POSTER					
2-6	Garantier mv.	13.208.047	12.942.123	25.094.754	22.525.878
	Andre forpligtelser	2.195.821	1.484.023	2.190.740	1.484.023
	Ikke-balanceførte poster i alt	15.403.868	14.426.146	27.285.494	24.009.901

Afledte finansielle instrumenter er specificeret i noteafsnittet side 22-25.

KONCERNOVERSIGT

(kr. 1.000)	Selskabs- kapital ultimo	Egenka- pital ultimo	Ejerandel	Resultat	Koncer- nens tilgodeha- vender i virksom- heden	Koncer- nens gæld til virk- somheden
pr. 31. december 2000						
Jyske Bank A/S	DKK	750.000	5.887.189		1.083.218	
Dattervirksomheder, der konsolideres:						
Jyske Bank (Gibraltar) Ltd.	GBP	26.500	674.480	100%	88.113	
Jyske Bank (Gibraltar) Nominees Ltd.	GBP	0	2	100%	0	
Jyske Bank (Gibraltar) Management Ltd.	GBP	0	1	100%	0	
Jyske Bank (Gibraltar) Secretaries Ltd.	GBP	0	1	100%	0	
Trendsetter, S.L., Spanien	ESP	124.491	5.574	100%	0	
Jyske Bank Nominees Ltd., London	GBP	0	1	100%	0	
Jyske Bank (Schweiz)	CHF	60.000	830.010	100%	60.411	
Jyske Trade Services Ltd., Hong Kong	HKD	10	10	100%	229	
Jyske House ApS	DKK	600	12.784	100%	1.742	
Jyske Leasing/Jyske Diskontering A/S	DKK	55.000	500.810	100%	81.942	
A/S Investeringselskabet af 29/12 1987	DKK	10.000	43.378	100%	2.588	
ApS Leasingelskabet af 30.09.1990	DKK	125	540	100%	337	
Bil og Sejlerfinans A/S, København	DKK	7.500	8.728	92%	-581	
Nordisk Factoring A/S, Søllerød	DKK	12.000	68.184	50%	6.707	
Factoringselskabet af 27/10 1993 A/S, Søllerød	DKK	500	306	100%	16	
Gl. Skovridergaard A/S	DKK	30.000	15.789	100%	-3.372	
Jyske Ejendomme I A/S	DKK	50.000	124.795	100%	5.712	
Sundbyvestøhus A/S	DKK	518	33.287	100%	1.984	
Silkeborg Datacentral A/S	DKK	5.080	49.925	100%	15.193	
Jyske Bank Data A/S	DKK	30.000	61.527	100%	2.703	
Investeringselskabet af 20.12 2000 A/S	DKK	600	11.889	100%	-23.611	
Virksomheder, der konsolideres pro rata:						
TOTALKREDIT A/S, Taastrup	DKK	300.000	-	26%	-	
Dattervirksomheder, der ikke konsolideres:						
Investeringselskabet af 01.04.1993 A/S (i likvidation)	DKK	500	979	100%	0	1.012
Associerede virksomheder:						
Wessel & Vett Holding A/S, København	DKK	278.661	475.489	49%	8.281	
A/S Th. Wessel og Vett Magasin du Nord, København	DKK	301.086	2.177.700	26%	41.500	
Investeringselskabet af 28. december 2000 A/S	DKK	15.300	15.300	49%	-	
Jyske Bank-koncernens samlede tilgodehavender hos associerede virksomheder udgør kr. 472,3 mio., og den samlede gæld udgør kr. 49,1 mio.						
Øvrige betydende kapitalandele:						
Skand-Roll Holding A/S, Kjellerup	DKK	1.600	5.073	31%	-280	0
Andre virksomheder, hvori koncerne men besidder mere end 10% af selskabskapitalen:						
Vemb Værkstedshuse ApS, Vemb	DKK	204	192	16%	-6	
Hads-Ning Herreders Jernbane A/S, Odder	DKK	1.050	-18.773	13%	-2.531	
SIF Fodbold Support A/S	DKK	28.160	18.951	17%	1.896	
Money Eyes International B.V., Amsterdam	EUR	605	-	13%	-	

Selskaberne har hjemsted i Silkeborg, hvor intet andet er anført.

Silkeborg, den 20. februar 2001

DIREKTIONEN:

ANDERS DAM
Ordførende

LEIF F. LARSEN

VISTI NIELSEN

/JENS BORUM

BESTYRELSEN:

LEON RASMUSSEN
Formand

TAGE LORENTZEN
Næstformand

KURT BRUSGAARD

SVEN BUHRKALL

NIELS ERIK CARSTENS

LEIF KRABBE

JOHN STENHAMMER
Udpeget af Økonomiministeren

LEHN DAHLSTRØM MADSEN
Medarbejderrepræsentant

LARS AARUP JENSEN
Medarbejderrepræsentant

KIM JONASSON
Medarbejderrepræsentant

REVISIONSPÅTEGNINGER

INTERN REVISION

Vi har revideret det af ledelsen aflagte koncernregnskab og årsregnskab for 2000 for Jyske Bank A/S.

Den udførte revision

Revisionen er udført på grundlag af Finanstilsynets bekendtgørelse om revisionens gennemførelse i finansielle virksomheder og finansielle koncerner og efter almindeligt anerkendte danske revisionsprincipper. Under revisionen har vi ud fra væsentlighed og risiko vurderet forretningsgange samt efterprøvet grundlaget for beløb og øvrige oplysninger i regnskaberne.

Revisionen har ikke givet anledning til forbehold.

Konklusion

Det er vor opfattelse, at koncernregnskabet og årsregnskabet er aflagt i overensstemmelse med den danske lovgivnings krav til regnskabsaflæggelsen, og at regnskaberne giver et retvisende billede af koncernens og moderselskabets aktiver og passiver, økonomiske stilling samt resultat.

Silkeborg, den 20. februar 2001

Intern Revision

HENNING SØRENSEN

DORTHE LILLERIS

VALGT REVISION

Vi har revideret det af ledelsen aflagte koncernregnskab og årsregnskab for 2000 for Jyske Bank A/S.

Den udførte revision

Vi har i overensstemmelse med almindeligt anerkendte danske revisionsprincipper tilrettelagt og udført revisionen med henblik på at opnå en begrundet overbevisning om, at regnskaberne er uden væsentlige fejl eller mangler. Under revisionen har vi ud fra en vurdering af væsentlighed og risiko efterprøvet grundlaget og dokumentationen for de i regnskaberne anførte beløb og øvrige oplysninger. Vi har herunder taget stilling til den af ledelsen valgte regnskabspraksis og de udøvede regnskabsmæssige skøn samt vurderet, om regnskaberne informationer som helhed er fyldestgørende.

Revisionen har ikke givet anledning til forbehold.

Konklusion

Det er vor opfattelse, at koncernregnskabet og årsregnskabet er aflagt i overensstemmelse med den danske lovgivnings krav til regnskabsaflæggelsen, og at regnskaberne giver et retvisende billede af koncernens og moderselskabets aktiver og passiver, økonomiske stilling samt resultat.

Silkeborg, den 20. februar 2001

DELOITTE & TOUCHE
Statsautoriseret Revisionsaktieselskab
HANS TRÆRUP HENRIK A. LAURSEN
Statsautoriserede revisorer

ERNST & YOUNG
Statsautoriseret Revisionsaktieselskab
MOGENS LUNDIN HENRIK BARNER CHRISTIANSEN
Statsautoriserede revisorer

NOTER

Note	Jyske Bank-koncernen		Jyske Bank		
	(kr. 1.000)	2000	1999	2000	1999
1 Egenkapitalforklaring					
Egenkapital 1. januar		5.390.937	5.107.867	5.390.937	5.107.867
Årets resultat, Jyske Banks andel		1.083.218	898.236	1.083.218	898.236
Udbytte til moderselskabets aktionærer		0	-132.000	0	-132.000
Kapitalnedsættelse		-603.263	-506.025	-603.263	-506.025
Ejendomsreguleringer		28.387	22.859	16.874	14.475
Straksafskrivning af goodwill		-12.090	0	0	0
Øvrige reguleringer		0	0	-577	8.384
Egenkapital 31. december		5.887.189	5.390.937	5.887.189	5.390.937
Aktiekapital					
Primo				825.000	900.000
Kapitalnedsættelse				-75.000	-75.000
Ultimo				750.000	825.000
Overkurs ved emission					
Primo				0	178.307
Kapitalnedsættelse				0	-178.307
Ultimo				0	0
Reserve for nettoopskrivning efter indre værdis metode					
Primo				546.114	513.917
Overført af årets resultat				119.986	32.197
Ultimo				666.100	546.114
Opskrivningshenlæggelser					
Primo				84.088	69.613
Tilgang				16.874	14.475
Ultimo				100.962	84.088
Overført resultat					
Primo				3.935.735	3.446.030
Kapitalnedsættelse				-528.263	-252.718
Overført af årets resultat				962.655	742.423
Ultimo				4.370.127	3.935.735
Ultimo					
Egenkapital i alt				5.887.189	5.390.937
Minoritetsaktionærernes andel					
Primo				30.442	64.903
Tilgang				779	0
Afgang				0	-33.000
Andel i årets resultat				-383	-1.461
Ultimo				30.838	30.442
Aktiernes antal i 1.000 stk. a kr. 20		37.500	41.250	37.500	41.250
Aktiernes pålydende værdi		750.000	825.000	750.000	825.000

N o t e	Jyske Bank - koncernen		Jyske Bank		
	(kr. 1.000)	2000	1999	2000	1999
Solvensopgørelse					
Kernekapital efter fradrag		5.948.356	5.090.889	5.599.072	5.075.932
Ansvarlig kapital og kortfristet supplerende kapital efter fradrag		8.186.497	6.510.492	7.730.827	6.480.050
Vægtede poster uden for handelsbeholdningen		65.204.023	51.683.080	59.549.035	52.199.248
Vægtede poster med markedsrisiko mv.		9.012.048	10.454.374	8.875.409	10.412.707
Vægtede poster i alt		74.216.071	62.137.454	68.424.444	62.611.955
Solvensprocent		11,0	10,5	11,3	10,3
Kernekapitalprocent		8,0	8,2	8,2	8,1
2 Ikke-balanceførte poster					
Garantier mv.					
Finansgarantier		3.940.066	3.072.208	13.282.668	12.655.963
Øvrige garantier		9.267.139	9.869.915	11.811.244	9.869.915
Accepter og endossementsforpligtelser mv.		842	0	842	0
I alt		13.208.047	12.942.123	25.094.754	22.525.878
Andre forpligtelser					
Uigenkaldelige kredittilsagn		2.168.770	1.464.978	2.168.770	1.464.978
Øvrige forpligtelser		27.051	19.045	21.970	19.045
I alt		2.195.821	1.484.023	2.190.740	1.484.023

NOTER

Note

(kr. 1.000)

3	Afledte finansielle instrumenter Løbetidsfordeling efter restløbetid	Til og med 3 måneder		Over 3 måneder til og med 1 år		Over 1 år til og med 5 år	
		Nominal værdi	Netto mar- kedsværdi	Nominal værdi	Netto mar- kedsværdi	Nominal værdi	Netto mar- kedsværdi
Jyske Bank-koncernen							
Ultimo 2000							
Valutakontrakter							
	Terminer/futures, køb	122.395.887	-956.567	78.467.887	-1.227.701	3.766.332	25.533
	Terminer/futures, salg	126.508.352	1.131.970	77.043.290	1.456.213	1.201.435	15.670
	Swaps	69.000	-11.189	2.074.926	-129.027	2.471.161	-233.752
	Optioner, erhvervede	1.981.099	39.323	937.730	20.696	20.051	1.131
	Optioner, udstedte	1.895.745	-42.737	1.102.674	-22.495	20.051	-1.131
Rentekontrakter							
	Terminer/futures, køb	3.583.998	11.170	363.217	389	453.752	787
	Terminer/futures, salg	1.962.842	-4.848	9.319.615	-11.319	4.438.326	-5.811
	Forward Rate Agreements, køb	0	0	388.048.994	-307.355	115.459.154	-321.308
	Forward Rate Agreements, salg	2.807.175	-141	382.546.994	297.810	116.580.338	313.455
	Swaps	45.785.429	8.932	39.600.666	-6.361	21.822.318	17.814
	Optioner, erhvervede	1.295.368	80	9.580	99	770.880	607
	Optioner, udstedte	481.927	-121	117.400	-50	1.350.484	-10.847
Aktiekontrakter							
	Terminer/futures, køb	947.127	-31.363	0	0	0	0
	Terminer/futures, salg	1.149.001	20.646	0	0	0	0
	Optioner, erhvervede	27.153	2.905	12.339	2.592	225.783	38.624
	Optioner, udstedte	29.627	-3.252	12.442	-2.607	226.099	-38.696
Råvarekontrakter							
	Terminer/futures, køb	105.198	-3.830	128.951	-5.746	8.422	-541
	Terminer/futures, salg	104.052	4.090	129.769	6.240	8.422	571
	Optioner, erhvervede	8.768	19	0	0	18.990	3.517
	Optioner, udstedte	8.768	-19	0	0	19.330	-3.269
Andre afledte kontrakter		0	0	0	0	0	0
Jyske Bank - Ultimo 2000							
Valutakontrakter							
	Terminer/futures, køb	122.342.536	-949.084	78.375.233	-1.230.626	3.766.332	25.533
	Terminer/futures, salg	126.554.852	1.131.344	77.123.308	1.455.023	1.201.435	15.670
	Swaps	69.000	-11.189	2.074.926	-129.027	2.471.161	-233.752
	Optioner, erhvervede	1.981.099	39.323	937.730	20.696	20.051	1.131
	Optioner, udstedte	1.895.745	-42.737	1.102.674	-22.495	20.051	-1.131
Rentekontrakter							
	Terminer/futures, køb	3.583.998	11.170	363.217	389	453.752	787
	Terminer/futures, salg	1.962.842	-4.848	9.319.615	-11.319	4.438.326	-5.811
	Forward Rate Agreements, køb	0	0	388.048.994	-307.355	115.459.154	-321.308
	Forward Rate Agreements, salg	2.807.175	-141	382.546.994	297.810	116.580.338	313.455
	Swaps	45.785.429	8.932	39.600.666	-6.361	21.898.634	19.507
	Optioner, erhvervede	1.295.368	80	9.580	99	770.880	607
	Optioner, udstedte	481.927	-121	117.400	-50	1.350.484	-10.847
Aktiekontrakter							
	Terminer/futures, køb	947.127	-31.363	0	0	0	0
	Terminer/futures, salg	1.149.001	20.646	0	0	0	0
	Optioner, erhvervede	27.153	2.905	12.339	2.592	225.783	38.624
	Optioner, udstedte	29.627	-3.252	12.442	-2.607	226.099	-38.696
Råvarekontrakter							
	Terminer/futures, køb	105.198	-3.830	128.951	-5.746	8.422	-541
	Terminer/futures, salg	104.052	4.090	129.769	6.240	8.422	571
	Optioner, erhvervede	8.768	19	0	0	18.990	3.517
	Optioner, udstedte	8.768	-19	0	0	19.330	-3.269
Andre afledte kontrakter		0	0	0	0	0	0

N o t e

(kr. 1.000)

3	Afløede finansielle instrumenter Løbetidsfordeling efter restløbetid	Over 5 år		I alt 2000		I alt 1999	
		Nominel værdi	Netto markedsværdi	Nominel værdi	Netto markedsværdi	Nominel værdi	Netto markedsværdi
Jyske Bank-koncernen							
Valutakontrakter							
	Terminer/futures, køb	0	0	204.630.106	-2.158.735	127.446.910	2.537.893
	Terminer/futures, salg	0	0	204.753.077	2.603.853	126.306.497	-1.739.125
	Swaps	0	0	4.615.087	-373.968	2.716.734	45.226
	Optioner, erhvervede	0	0	2.938.880	61.150	3.778.592	46.560
	Optioner, udstedte	0	0	3.018.470	-66.363	3.903.443	-31.008
Rentekontrakter							
	Terminer/futures, køb	0	0	4.400.967	12.346	9.854.195	-45.479
	Terminer/futures, salg	0	0	15.720.783	-21.978	7.520.613	13.182
	Forward Rate Agreements, køb	0	0	503.508.148	-628.663	372.876.670	230.709
	Forward Rate Agreements, salg	0	0	501.934.507	611.124	376.132.813	-263.844
	Swaps	20.485.479	-311.231	127.693.892	-290.846	102.337.027	-246.727
	Optioner, erhvervede	0	0	2.075.828	786	8.849.712	9.758
	Optioner, udstedte	0	0	1.949.811	-11.018	8.860.038	-25.130
Aktiekontrakter							
	Terminer/futures, køb	0	0	947.127	-31.363	510.521	35.244
	Terminer/futures, salg	0	0	1.149.001	20.646	994.085	-23.251
	Optioner, erhvervede	0	0	265.275	44.121	546.584	44.920
	Optioner, udstedte	0	0	268.168	-44.555	546.671	-44.934
Råvarekontrakter							
	Terminer/futures, køb	0	0	242.571	-10.117	316.578	42.590
	Terminer/futures, salg	0	0	242.243	10.901	316.578	-41.864
	Optioner, erhvervede	0	0	27.758	3.536	18.712	3.258
	Optioner, udstedte	0	0	28.098	-3.288	19.378	-3.071
Andre afledte kontrakter							
		0	0	0	0	0	0
Netto markedsværdi i alt				-272.431		544.907	
Jyske Bank							
Valutakontrakter							
	Terminer/futures, køb	0	0	204.484.101	-2.154.177	127.126.237	2.540.777
	Terminer/futures, salg	0	0	204.879.595	2.602.037	126.609.203	-1.745.744
	Swaps	0	0	4.615.087	-373.968	2.745.061	52.790
	Optioner, erhvervede	0	0	2.938.880	61.150	3.778.592	46.560
	Optioner, udstedte	0	0	3.018.470	-66.363	3.903.443	-31.008
Rentekontrakter							
	Terminer/futures, køb	0	0	4.400.967	12.346	9.854.195	-45.479
	Terminer/futures, salg	0	0	15.720.783	-21.978	7.520.613	13.182
	Forward Rate Agreements, køb	0	0	503.508.148	-628.663	372.876.670	230.709
	Forward Rate Agreements, salg	0	0	501.934.507	611.124	376.132.813	-263.844
	Swaps	20.485.479	-311.231	127.770.208	-289.153	102.451.195	-243.632
	Optioner, erhvervede	0	0	2.075.828	786	8.849.712	9.758
	Optioner, udstedte	0	0	1.949.811	-11.018	8.860.038	-25.130
Aktiekontrakter							
	Terminer/futures, køb	0	0	947.127	-31.363	510.521	35.244
	Terminer/futures, salg	0	0	1.149.001	20.646	994.085	-23.251
	Optioner, erhvervede	0	0	265.275	44.121	546.584	44.920
	Optioner, udstedte	0	0	268.168	-44.555	546.671	-44.934
Råvarekontrakter							
	Terminer/futures, køb	0	0	242.571	-10.117	316.578	42.590
	Terminer/futures, salg	0	0	242.243	10.901	316.578	-41.864
	Optioner, erhvervede	0	0	27.758	3.536	18.712	3.258
	Optioner, udstedte	0	0	28.098	-3.288	19.378	-3.071
Andre afledte kontrakter							
		0	0	0	0	0	0
Netto markedsværdi i alt				-267.996		551.831	

NOTER

Note

(kr. 1.000)

4	Afløede finansielle instrumenter	Markedsværdi 2000		Gennemsnitlig markedsværdi 2000		Markedsværdi 1999		Gennemsnitlig markedsværdi 1999	
		Positiv	Negativ	Positiv	Negativ	Positiv	Negativ	Positiv	Negativ
Jyske Bank-koncernen									
Valutakontrakter									
	Terminer/futures, køb	2.617.629	4.776.364	4.436.732	2.655.313	3.226.362	688.469	3.495.601	948.248
	Terminer/futures, salg	5.259.472	2.655.619	3.212.286	4.100.058	944.644	2.683.769	1.122.429	3.039.628
	Swaps	5.296	379.264	87.578	164.781	97.896	52.670	72.030	38.776
	Optioner, erhvervede	61.150	0	61.364	0	46.560	0	109.289	0
	Optioner, udstedte	0	66.363	0	65.764	0	31.008	0	96.200
Rentekontrakter									
	Terminer/futures, køb	12.931	585	20.453	2.942	4.361	49.840	7.108	22.141
	Terminer/futures, salg	1.464	23.442	5.036	12.352	13.923	741	8.972	5.273
	Forward Rate Agreements, køb	67.921	696.584	513.605	287.929	339.843	109.134	217.527	359.194
	Forward Rate Agreements, salg	679.021	67.897	281.640	537.021	106.615	370.459	341.338	235.905
	Swaps	563.733	854.579	687.658	903.487	702.090	948.817	696.415	1.081.691
	Optioner, erhvervede	786	0	5.356	0	9.758	0	17.624	0
	Optioner, udstedte	0	11.018	0	22.322	0	25.130	0	20.251
Aktiekontrakter									
	Terminer/futures, køb	1.197	32.560	14.029	12.755	35.244	0	16.365	1.376
	Terminer/futures, salg	21.000	354	44.833	9.480	0	23.251	11.721	10.298
	Optioner, erhvervede	44.121	0	75.835	0	44.920	0	33.663	0
	Optioner, udstedte	0	44.555	0	76.324	0	44.934	0	33.092
Råvarekontrakter									
	Terminer/futures, køb	2.691	12.808	36.685	10.359	44.312	1.722	30.567	7.948
	Terminer/futures, salg	13.474	2.573	10.808	36.383	1.904	43.768	8.265	30.049
	Optioner, erhvervede	3.536	0	3.563	0	3.258	0	2.698	0
	Optioner, udstedte	0	3.288	0	3.315	0	3.071	0	2.555
Andre afløede kontrakter									
		0	0	0	0	0	0	0	0
I alt		9.355.422	9.627.853	9.497.461	8.900.585	5.621.690	5.076.783	6.191.612	5.932.625
Jyske Bank									
Valutakontrakter									
	Terminer/futures, køb	2.605.186	4.759.363	4.424.551	2.643.628	3.224.214	683.437	3.492.678	941.459
	Terminer/futures, salg	5.260.578	2.658.541	3.212.286	4.100.058	944.874	2.690.618	1.122.429	3.039.628
	Swaps	5.296	379.264	87.578	160.999	105.460	52.670	72.029	36.283
	Optioner, erhvervede	61.150	0	61.364	0	46.560	0	109.289	0
	Optioner, udstedte	0	66.363	0	65.764	0	31.008	0	96.200
Rentekontrakter									
	Terminer/futures, køb	12.931	585	20.453	2.942	4.361	49.840	7.108	22.141
	Terminer/futures, salg	1.464	23.442	5.036	12.352	13.923	741	8.972	5.273
	Forward Rate Agreements, køb	67.921	696.584	513.605	287.929	339.843	109.134	217.527	359.194
	Forward Rate Agreements, salg	679.021	67.897	281.640	537.021	106.615	370.459	341.338	235.905
	Swaps	565.426	854.579	687.306	900.741	705.889	949.521	695.107	1.076.670
	Optioner, erhvervede	786	0	5.356	0	9.758	0	17.624	0
	Optioner, udstedte	0	11.018	0	22.322	0	25.130	0	20.251
Aktiekontrakter									
	Terminer/futures, køb	1.197	32.560	14.029	12.755	35.244	0	16.365	1.376
	Terminer/futures, salg	21.000	354	44.833	9.480	0	23.251	11.721	10.298
	Optioner, erhvervede	44.121	0	75.835	0	44.920	0	33.660	0
	Optioner, udstedte	0	44.555	0	76.324	0	44.934	0	33.006
Råvarekontrakter									
	Terminer/futures, køb	2.691	12.808	36.685	10.359	44.312	1.722	30.567	7.948
	Terminer/futures, salg	13.474	2.573	10.808	36.383	1.904	43.768	8.265	30.049
	Optioner, erhvervede	3.536	0	3.563	0	3.258	0	2.698	0
	Optioner, udstedte	0	3.288	0	3.315	0	3.071	0	2.555
Andre afløede kontrakter									
		0	0	0	0	0	0	0	0
I alt		9.345.778	9.613.774	9.484.928	8.882.372	5.631.135	5.079.304	6.187.377	5.918.236

Note	Jyske Bank - koncernen		Jyske Bank		
	(kr. 1.000)				
5	Afledte finansielle instrumenter	Markedsværdi af ikke-garanterede kontrakter		Markedsværdi af ikke-garanterede kontrakter	
	Ultimo 2000	Positiv	Negativ	Positiv	Negativ
	Valutakontrakter				
	Terminer/futures, køb	2.617.629	4.776.364	2.605.186	4.759.363
	Terminer/futures, salg	5.259.472	2.655.619	5.260.578	2.658.541
	Swaps	5.296	379.264	5.296	379.264
	Optioner, erhvervede	61.150	0	61.150	0
	Optioner, udstedte	0	66.363	0	66.363
	Rentekontrakter				
	Terminer/futures, køb	3.383	53	3.383	53
	Terminer/futures, salg	1.064	3.925	1.064	3.925
	Forward Rate Agreements, køb	67.921	696.584	67.921	696.584
	Forward Rate Agreements, salg	679.021	67.897	679.021	67.897
	Swaps	563.733	854.579	565.426	854.579
	Optioner, erhvervede	706	0	706	0
	Optioner, udstedte	0	10.897	0	10.897
	Aktiekontrakter				
	Terminer/futures, køb	0	0	0	0
	Terminer/futures, salg	9.283	3	9.283	3
	Optioner, erhvervede	43.074	0	43.074	0
	Optioner, udstedte	0	39.373	0	39.373
	Råvarekontrakter				
	Terminer/futures, køb	63	1.972	63	1.972
	Terminer/futures, salg	11.131	2.510	11.131	2.510
	Optioner, erhvervede	3.517	0	3.517	0
	Optioner, udstedte	0	3.288	0	3.288
	Andre afledte kontrakter	0	0	0	0
	I alt	9.326.443	9.558.691	9.316.799	9.544.612
	I alt efter netting	3.940.322		3.925.165	
	Uafviklede spotforretninger				
	Jyske Bank-koncernen	Nominel værdi	Markedsværdi Positiv	Markedsværdi Negativ	Netto markedsværdi
	Ultimo 2000				
	Valutafortretninger, køb	30.229.296	163.238	185.284	-22.046
	Valutafortretninger, salg	31.986.079	68.968	127.862	-58.894
	Renteforretninger, køb	2.716.795	3.425	1.659	1.766
	Renteforretninger, salg	3.613.369	727	4.571	-3.844
	Aktieforretninger, køb	192.473	2.975	1.456	1.519
	Aktieforretninger, salg	253.838	2.102	3.858	-1.756
	Andre forretninger, køb	0	0	0	0
	Andre forretninger, salg	0	0	0	0
	I alt	68.991.850	241.435	324.690	-83.255
	Ultimo 1999 i alt	24.319.858	188.161	66.778	121.383
	Uafviklede spotforretninger				
	Jyske Bank	Nominel værdi	Markedsværdi Positiv	Markedsværdi Negativ	Netto markedsværdi
	Ultimo 2000				
	Valutafortretninger, køb	29.992.899	162.708	184.071	-21.363
	Valutafortretninger, salg	32.061.133	69.268	128.008	-58.740
	Renteforretninger, køb	2.716.795	3.425	1.659	1.766
	Renteforretninger, salg	3.613.369	727	4.571	-3.844
	Aktieforretninger, køb	192.473	2.975	1.456	1.519
	Aktieforretninger, salg	253.838	2.102	3.858	-1.756
	Andre forretninger, køb	0	0	0	0
	Andre forretninger, salg	0	0	0	0
	I alt	68.830.507	241.205	323.623	-82.418
	Ultimo 1999 i alt	24.204.181	187.920	66.703	121.217

NOTER

N o t e	Jyske Bank - koncernen		Jyske Bank		
	(kr. 1.000)	2000	1999	2000	1999
Kreditrisici					
6 Udlån og garantidebitorer fordelt på sektorer og brancher					
Udlån + garantidebitorer i pct. ultimo året					
Offentlige myndigheder	1	1	1	1	
Erhverv					
Landbrug, jagt og skovbrug	5	6	6	6	
Fiskeri	0	0	0	0	
Fremstillingsvirksomhed, råstofudvinding, el-, gas-, vand- og varmegværker	7	8	8	7	
Bygge- og anlægsvirksomhed	2	3	3	3	
Handel, restaurations- og hotelvirksomhed	11	12	14	11	
Transport, post og telefon	4	4	3	3	
Kredit- og finansieringsvirksomhed samt forsikringsvirksomhed	11	7	16	12	
Ejendomsadministration og -handel, forretningsservice	9	9	12	15	
Øvrige erhverv	6	12	7	10	
I alt erhverv	55	61	69	67	
Private	44	38	30	32	
I alt	100	100	100	100	
Kreditrisiko på afledte finansielle instrumenter					
Positiv markedsværdi (efter modpartsrisiko)					
Modpart med risikovægt 0 pct. Positiv markedsværdi efter netting	9.889	128.778	9.889	128.778	
Modpart med risikovægt 20 pct. Positiv markedsværdi efter netting	3.104.889	5.253.629	3.095.212	5.238.081	
Modpart med risikovægt 100 pct. Positiv markedsværdi efter netting	825.544	1.043.173	820.064	1.039.809	
Efterstillede tilgodehavender					
Associerede virksomheder mv.	143.814	0	194.251	0	
Tilknyttede virksomheder	0	85.698	0	85.698	
Andre virksomheder	525.605	908.429	525.605	908.429	
Akkumulerede hensættelser					
Hensat ultimo på udlån og garantidebitorer	1.840.823	1.717.393	1.663.411	1.545.657	
Hensat ultimo på tilgodehavender hos kreditinstitutter og andre poster, der indebærer en kreditrisiko	702	500	500	500	
I alt akkumulerede hensættelser	1.841.525	1.717.893	1.663.911	1.546.157	
Heraf A-hensættelser	1.676.856	1.556.404	1.566.872	1.445.745	
Heraf B-hensættelser	164.669	161.489	97.039	100.412	
Akkumulerede hensættelser på udlån og garantidebitorer i procent af udlån og garantier ultimo året	2,0	2,7	2,5	2,6	
Tilgodehavender med standset renteberegning udgør ultimo året	271.061	322.433	169.368	223.104	

N o t e	Jyske Bank - koncernen		Jyske Bank		
	(kr. 1.000)	2000	1999	2000	1999
7 Markedsrisici					
Valutarisiko					
Aktiver i fremmed valuta i alt	28.479.225	28.152.543	26.825.997	26.456.557	
Passiver i fremmed valuta i alt	30.935.057	24.752.185	29.184.657	23.064.814	
Valutakursindikator 1	1.305.514	1.117.929	1.297.527	1.135.163	
Valutakursindikator 1 i pct. af kernekapital efter fradrag	21,9	22,0	23,2	22,4	
Valutakursindikator 2	38.228	40.136	39.319	40.307	
Valutakursindikator 2 i pct. af kernekapital efter fradrag	0,6	0,8	0,7	0,8	
Valutakursindikator 1 viser et mål for den samlede valuta- risiko og opgøres som den numerisk største værdi af valutaer, hvori koncernen har henholdsvis netto tilgodehavende (lange positioner) og netto gæld (korte positioner).					
Valutakursindikator 2 udtrykker med 99% sandsynlighed den maksimale tabsrisiko over en periode på 10 handelsdage baseret på den historiske udvikling i de enkelte valutaers kursudvikling og samvariation de seneste 3 år.					
Renterisiko					
Renterisiko på gældsinstrumenter mv. i alt	40.708	120.453	16.425	117.983	
Renterisiko opdelt på bankens valutaer med størst renterisiko:					
Valuta:					
DKK	27.181	47.106	3.876	47.020	
EUR	116.324	189.389	115.950	188.852	
JPY	-112.255	-131.522	-112.241	-131.193	
USD	26.891	3.774	27.010	3.077	
SEK	-20.608	7.683	-20.622	7.683	
GBP	2.758	1.258	3.054	1.447	
NOK	0	6.299	0	6.299	
GRD	0	-4.054	0	-4.054	
Øvrige valutaer	417	520	-602	-1.148	
I alt	40.708	120.453	16.425	117.983	

NOTER

N o t e	Jyske Bank - koncernen		Jyske Bank		
	(kr. 1.000)	2000	1999	2000	1999
Løbetidsfordeling efter restløbetid					
8	Tilgodehavender hos kreditinstitutter og centralbanker				
	Anfordringstilgodehavender	5.591.914	4.084.372	4.973.996	3.976.534
	Til og med 3 måneder	7.319.238	6.274.454	14.916.569	13.076.821
	Over 3 måneder og til og med 1 år	62.987	301.222	1.746.933	3.703.478
	Over 1 år og til og med 5 år	106.378	210.990	1.353.833	1.196.161
	Over 5 år	88.119	194.251	1.249.302	1.291.538
	I alt	13.168.636	11.065.289	24.240.633	23.244.532
9	Udlån				
	På anfordring	1.202.272	1.194.355	455.298	456.146
	Til og med 3 måneder	20.056.867	19.371.584	10.514.497	11.740.053
	Over 3 måneder og til og med 1 år	16.794.719	14.887.939	16.189.073	13.400.375
	Over 1 år og til og med 5 år	14.569.058	11.750.729	9.796.533	8.028.692
	Over 5 år	22.739.455	2.585.370	2.409.069	1.937.054
	I alt	75.362.371	49.789.977	39.364.470	35.562.320
10	Gæld til kreditinstitutter og centralbanker				
	Anfordringsgæld	1.099.517	3.901.799	1.990.656	2.017.307
	Til og med 3 måneder	13.555.348	12.373.158	16.295.890	15.503.584
	Over 3 måneder og til og med 1 år	3.028.171	384.917	3.133.375	3.313.951
	Over 1 år og til og med 5 år	65.509	1.219.231	65.505	3.381
	Over 5 år	623.933	814.039	614.127	587.531
	I alt	18.372.478	18.693.144	22.099.553	21.425.754
11	Indlån i alt				
	På anfordring	24.390.472	23.223.005	22.143.026	21.250.698
	Indlån med opsigelsesvarsel:				
	Til og med 3 måneder	19.023.513	18.056.755	17.603.568	17.322.343
	Over 3 måneder og til og med 1 år	1.363.578	1.428.959	1.264.226	1.297.846
	Over 1 år og til og med 5 år	2.053.071	1.849.918	1.954.727	1.748.365
	Over 5 år	5.436.518	5.254.360	5.427.838	5.277.702
	I alt	52.267.152	49.812.997	48.393.385	46.896.954
12	Udstedte obligationer				
	Til og med 3 måneder	140.575	0	0	0
	Over 3 måneder og til og med 1 år	352.836	144.613	0	144.613
	Over 1 år og til og med 5 år	5.806.870	22.160	3.646.825	22.160
	Over 5 år	20.602.068	25.000	1.015.706	25.000
	I alt	26.902.349	191.773	4.662.531	191.773

N o t e	Jyske Bank - koncernen		Jyske Bank		
	(kr. 1.000)	2000	1999	2000	1999
13 Renteindtægter/terminspræmie af:					
Tilgodehavender hos kreditinstitutter og centralbanker		753.013	444.551	1.177.771	750.645
Udlån		4.305.609	2.837.693	2.907.810	2.236.246
Obligationer		786.600	615.805	744.156	591.797
Afledte finansielle instrumenter i alt		215.082	52.980	220.304	61.918
heraf					
Valutakontrakter		300.285	145.676	300.531	146.284
Rentekontrakter		-85.203	-92.696	-80.227	-84.366
Aktiekontrakter		0	0	0	0
Råvarekontrakter		0	0	0	0
Andre kontrakter		0	0	0	0
Andet		1.805	14.839	1.181	14.271
I alt		6.062.109	3.965.868	5.051.222	3.654.877
Heraf udgør indtægter af ægte købs- og tilbagesalgsforretninger ført under:					
Tilgodehavender hos kreditinstitutter og centralbanker		340.531	190.324	340.531	190.324
Udlån		53.406	68.891	53.406	68.891
14 Renteudgifter til:					
Kreditinstitutter og centralbanker		887.948	477.127	1.074.125	592.446
Indlån		1.915.066	1.333.282	1.808.858	1.269.673
Udstedte obligationer		779.464	27.014	169.367	27.014
Efterstillede kapitalindskud		128.504	49.871	117.805	49.871
Andet		1.197	759	716	724
I alt		3.712.179	1.888.053	3.170.871	1.939.728
Heraf udgør renteudgifter af ægte salgs- og tilbagekøbsforretninger ført under:					
Kreditinstitutter og centralbanker		240.060	150.383	240.060	150.383
Indlån		6.530	8.220	6.530	8.220
15 Udbytte af:					
Aktier		57.980	50.416	57.980	50.416
Kapitalandele i associerede virksomheder mv.		10.595	2.144	10.595	2.144
Kapitalandele i tilknyttede virksomheder		0	0	0	0
I alt		68.575	52.560	68.575	52.560

NOTER

N o t e	Jyske Bank-koncernen		Jyske Bank		
	(kr. 1.000)	2000	1999	2000	1999
16	Kursreguleringer ¹⁾ af:				
	Obligationer	-9.939	207.042	-25.620	206.960
	Aktier	19.213	1.435.613	17.686	1.435.613
	Fastforrentede udlån	42.337	-101.078	41.867	-100.456
	Valuta	142.504	172.585	114.766	145.398
	Afledte finansielle instrumenter i alt	89.098	210.650	86.862	214.193
	heraf				
	Valutakontrakter	18.243	22	15.864	3.565
	Rentekontrakter	63.287	155.301	63.430	155.301
	Aktiekontrakter	7.817	53.382	7.817	53.382
	Råvarekontrakter	-249	1.945	-249	1.945
	Andre kontrakter	0	0	0	0
	I alt	283.213	1.924.812	235.561	1.901.708
	Heraf puljeordninger	-95.935	1.294.304	-95.935	1.294.304
	1) Underposterne indeholder også kursregulering på værdipapirer, der indgår i puljeordninger. Der korrigeres for disse kursreguleringer under posten Heraf puljeordninger i nederste linie.				
	Kursreguleringsposter opgjort eksklusive puljeordningerne:				
	Obligationer	6.047	312.359	-9.634	312.277
	Aktier	172.762	186.623	171.235	186.623
	Fastforrentede udlån	42.337	-101.078	41.867	-100.456
	Valuta	68.904	21.954	41.166	-5.233
	Afledte finansielle instrumenter i alt	89.098	210.650	86.862	214.193
	I alt	379.148	630.508	331.496	607.404
17	Andre ordinære indtægter				
	Nettoresultat af drift af fast ejendom	42.030	38.340	40.772	35.348
	Fortjeneste ved salg af ejendomme og driftsmidler	3.813	19.723	1.809	1.263
	Momsrefusion vedr. tidligere år	0	6.392	0	6.392
	Øvrige ordinære indtægter	116.296	110.422	51.183	46.732
	I alt	162.139	174.877	93.764	89.735

N o t e	Jyske Bank - k o n c e r n e n		Jyske Bank		
	(kr. 1.000)	2000	1999	2000	1999
18 Udgifter til personale og administration					
Lønninger og vederlag til bestyrelse, direktion og repræsentantskab					
Direktion	7.029	6.898	7.029	6.898	
Bestyrelse	862	862	862	862	
Repræsentantskab	1.099	1.209	1.099	1.209	
I alt	8.990	8.969	8.990	8.969	
Personaleudgifter					
Lønninger	1.044.052	958.898	923.546	857.147	
Pensioner	87.254	75.994	79.287	69.314	
Udgifter til social sikring	94.097	86.261	88.947	82.012	
I alt	1.225.403	1.121.153	1.091.780	1.008.473	
Øvrige administrationsudgifter	792.456	698.776	641.910	574.487	
I alt udgifter til personale og administration	2.026.849	1.828.898	1.742.680	1.591.929	
Øvrige administrationsudgifter					
IT-udgifter	185.190	128.095	175.811	153.856	
Husleje, lys og varme mv.	114.362	107.915	103.937	99.228	
Porto, telefon mv.	78.677	71.290	67.359	63.189	
Øvrige administrationsudgifter	414.227	391.476	294.803	258.214	
I alt	792.456	698.776	641.910	574.487	
19 Resultat af kapitalandele i associerede og tilknyttede virksomheder					
Resultat af kapitalinteresser i associerede virksomheder mv.	-4.713	-44.342	14.858	-44.342	
Resultat af kapitalinteresser i tilknyttede virksomheder	0	466	230.703	203.427	
I alt	-4.713	-43.876	245.561	159.085	
20 Skat					
Beregnet skat af årets indkomst	135.697	274.982	57.174	227.167	
Udskudt skat	1.769	110.217	5.000	115.000	
Efterregulering af tidligere års beregnet skat	34.254	-6.443	0	-6.443	
I alt	171.720	378.756	62.174	335.724	
Effektiv skatteprocent					
Selskabsskatteprocent i Danmark	32,0	32,0			
Ikke-skattepligtige indtægter og ikke-skattepligtige udgifter mv.	-8,3	-1,8			
Hensættelse af ikke-afsat udskudt skat tidligere år	3,2	0,0			
Tilbageførsel af afsat udskudt skat tidligere år	-11,6	0,0			
Effekt af ændring af skatteprocent fra 32% i 2000 til 30% i 2001	-0,8	0,0			
Andet	-0,8	-0,5			
Effektiv skatteprocent	13,7	29,7			

Den effektive skatteprocent udgør for 2000 13,7, hvilket er væsentligt lavere end den effektive skatteprocent for 1999 på 29,7 samt den effektive skatteprocent på 31,3 for første halvår 2000. Forskellen kan henføres til en fornyet vurdering af fordelingen mellem tidsbestemte og permanente afvigelser ved opgørelse af skattepligtig indkomst.

NOTER

N o t e	Jyske Bank - k o n c e r n e n		Jyske Bank		
	(kr. 1.000)	2000	1999	2000	1999
21	Direktion, bestyrelse og repræsentantskab				
	Størrelsen af lån, pant, kaution eller garantier samt tilhørende sikkerhedsstillelser stiftet for nedennævnte ledelsesmedlemmer i banken				
	Lån mv.				
	Direktion	412	1.843	412	1.843
	Bestyrelse	36.956	25.815	36.956	25.815
	Repræsentantskab	317.509	247.649	317.509	247.649
	Sikkerhedsstillelser				
	Direktion	412	524	412	524
	Bestyrelse	31.152	16.367	31.152	16.367
22	Revisionshonorar				
	Samlet honorar til Jyske Bank A/S's generalforsamlingsvalgte revisorer samt til lokalt valgte revisorer i udenlandske enheder	4.257	6.181	1.913	2.445
	Heraf udgør andre ydelser end revision	1.042	3.241	350	823
	Ud over honorar til generalforsamlingsvalgte revisorer er der afholdt udgifter til bankens interne revisionsafdeling				
23	Antal beskæftigede				
	Det gennemsnitlige antal beskæftigede i regnskabsåret omregnet til heltidsbeskæftigede:				
	Antal beskæftigede i virksomheder, der indgår i koncernregnskabet	3.003	2.831	2.675	2.532
	Antal beskæftigede i dattervirksomheder, der ikke indgår i koncernregnskabet	0	14	0	0
	I alt	3.003	2.845	2.675	2.532
24	Tilgodehavender hos kreditinstitutter og centralbanker				
	Tilgodehavender på opsigelse hos centralbanker	4.596.104	3.301.564	4.596.104	3.301.564
	Tilgodehavender hos kreditinstitutter	8.572.532	7.763.725	19.644.529	19.942.968
	I alt	13.168.636	11.065.289	24.240.633	23.244.532
25	Obligationer				
	Børsnoterede	18.504.459	16.091.832	17.516.291	15.732.579
	Andre	114.556	166.078	114.556	166.078
	I alt	18.619.015	16.257.910	17.630.847	15.898.657
	Heraf egne obligationer	448	4.711	448	4.711
	Banken har deponeret obligationer hos Nationalbanken, Værdipapircentralen, Garantifonden for Danske Optioner og Futures samt udenlandske clearingscentraler mv. i forbindelse med clearing, marginstillelse og fondsafvikling, med en samlet kursværdi på			4.365.833	6.265.180

N o t e	Jyske Bank - koncernen			Jyske Bank		
	(kr. 1.000)	2000	1999	2000	1999	
26 Aktier mv.						
Børsnoterede		3.406.682	3.553.436	3.393.245	3.553.436	
Andre aktier		76.140	65.501	76.034	65.448	
Øvrige kapitalandele		32	32	0	0	
I alt		3.482.854	3.618.969	3.469.279	3.618.884	
27 Finansielle omsætningsaktiver						
Finansielle omsætningsaktiver værdiansat til markedsværdi		21.903.875	19.643.427	20.902.471	19.284.174	
Forskellen mellem købsprisen på finansielle omsætningsaktiver værdiansat til markedsværdi og den højere markedsværdi på opgørelsestidspunktet		479.500	988.924	519.990	986.824	
Finansielle omsætningsaktiver, der ikke er værdiansat til markedsværdi		159.486	196.005	159.147	195.920	
Forskellen mellem købsprisen på finansielle omsætningsaktiver, der ikke er værdiansat til markedsværdi, og den højere markedsværdi på opgørelsestidspunktet		1.224	4.266	1.224	4.266	
28 Finansielle anlægsaktiver 2000						
		Jyske Bank - koncernen			Jyske Bank	
		Tilknyttede virksomheder	Associerede virksomheder og øvrige betydende kapitalandele	Øvrige kapitalandele	Tilknyttede virksomheder	Associerede virksomheder og øvrige betydende kapitalandele
Samlet anskaffelsespris primo	1.540	241.872	37.447	2.033.602	180.271	37.447
Valutakursregulering	0	0	0	44.967	0	0
Tilgang	0	459.835	1.170	35.517	654.086	1.170
Afgang	0	0	193	1.028	0	193
Samlet anskaffelsespris ultimo	1.540	701.707	38.424	2.113.058	834.357	38.424
Op- og nedskrivninger primo	-562	-127.195	0	122.943	-65.594	0
Valutakursregulering	0	0	0	-560	0	0
Resultat	0	-111	-	230.703	19.267	-
Udbytte	0	10.595	-	120.203	10.595	-
Forskelsværdi ved anskaffelse	0	0	-	0	0	-
Andre kapitalbevægelser	1	0	0	451	0	0
Årets op- og nedskrivninger	-	-4.244	84	-	-4.244	84
Tilbageførte op- og nedskrivninger	-	0	0	-	0	0
Op- og nedskrivninger ultimo	-561	-142.145	84	233.334	-61.166	84
Kapitalandele i modervirksomheder	0	0	-	0	0	-
Bogført beholdning ultimo	979	559.562	38.508	2.346.392	773.191	38.508
heraf kreditinstitutter	0	0	0	1.504.490	214.115	0
Bogført værdi primo	978	114.677	37.447	2.156.545	114.677	37.447
heraf kreditinstitutter	0	0	0	1.361.553	0	0
Værdien af aktier eller andre kapitalandele erhvervet som led i medvirken ved omstruktureringer af erhvervsvirksomheder, jf. bank- og sparekasselovens § 1a, stk. 1, udgør	979			979		

NOTER

N o t e	J y s k e B a n k - k o n c e r n e n			J y s k e B a n k			
	(kr. 1.000)						
29	Immaterielle aktiver 2000						
		Goodwill	Øvrige	I alt	Goodwill	Øvrige	I alt
	Samlet anskaffelsespris primo	0	0	0	0	0	0
	Valutakursregulering	0	0	0	0	0	0
	Tilgang	0	0	0	0	0	0
	Afgang	0	0	0	0	0	0
	Samlet anskaffelsespris ultimo	0	0	0	0	0	0
	Af- og nedskrivninger primo						
	Valutakursregulering	0	0	0	0	0	0
	Årets afskrivninger	0	0	0	0	0	0
	Årets nedskrivninger	0	0	0	0	0	0
	Tilbageførte af- og nedskrivninger	0	0	0	0	0	0
	Af- og nedskrivninger ultimo	0	0	0	0	0	0
	Bogført beholdning ultimo	0	0	0	0	0	0
	Bogført værdi primo	0	0	0	0	0	0
	Udgiftsført i anskaffelsesåret	0	6.028	6.028	0	4.217	4.217
30	Materielle aktiver 2000						
		Grunde og ejendomme	Drifts- midler	I alt	Grunde og ejendomme	Drifts- midler	I alt
	Samlet anskaffelsespris primo	1.260.201	238.334	1.498.535	1.025.260	86.466	1.111.726
	Valutakursregulering	36	179	215	-23	0	-23
	Tilgang	81.832	39.359	121.191	81.486	6.917	88.403
	Afgang	4.922	16.969	21.891	3.546	1.994	5.540
	Samlet anskaffelsespris ultimo	1.337.147	260.903	1.598.050	1.103.177	91.389	1.194.566
	Ejendomsopskrivninger primo	156.362	-	156.362	141.585	-	141.585
	Valutakursregulering	11	-	11	0	-	0
	Årets opskrivninger	28.967	-	28.967	17.454	-	17.454
	Årets tilbageførte opskrivninger	1.550	-	1.550	1.550	-	1.550
	Ejendomsopskrivninger ultimo	183.790	-	183.790	157.489	-	157.489
	Af- og nedskrivninger primo	201.913	172.884	374.797	121.682	59.070	180.752
	Valutakursregulering	-99	765	666	0	0	0
	Årets afskrivninger	5.681	37.866	43.547	4.931	10.354	15.285
	Årets nedskrivninger	1.786	0	1.786	1.786	0	1.786
	Tilbageførte af- og nedskrivninger	1.533	13.462	14.995	164	1.816	1.980
	Af- og nedskrivninger ultimo	207.748	198.053	405.801	128.235	67.608	195.843
	Bogført beholdning ultimo	1.313.189	62.850	1.376.039	1.132.431	23.781	1.156.212
	Bogført værdi primo	1.214.650	65.450	1.280.100	1.045.163	27.396	1.072.559
	Seneste off. ejendomsvurdering	1.226.450	-	-	1.038.875	-	-
	Årets straksafskrivning på driftsmidler	-	66.580	66.580	-	56.004	56.004

N o t e	J y s k e B a n k - k o n c e r n e n		J y s k e B a n k		
	(kr. 1.000)	2000	1999	2000	1999
31	Egne kapitalandele				
	Nominel beholdning af egne kapitalandele	23.905	30.985	23.276	30.985
	I pct. af aktiekapitalen	3,19	3,76	3,10	3,76
32	Andre aktiver				
	Positiv markedsværdi af afledte finansielle instrumenter	9.596.857	5.809.851	9.586.983	5.819.055
	Forskellige debitorer	318.491	716.006	275.710	607.883
	Tilgodehavende renter og provision	3.801.033	2.572.817	3.799.437	2.583.874
	Øvrige aktiver	26.354	11.712	7.556	7.529
	I alt	13.742.735	9.110.386	13.669.686	9.018.341
33	Gæld til kreditinstitutter og centralbanker				
	Gæld til centralbanker	3.328.585	5.434.701	3.328.585	5.434.701
	Gæld til kreditinstitutter	15.043.893	13.258.443	18.770.968	15.991.053
	I alt	18.372.478	18.693.144	22.099.553	21.425.754
34	Indlån				
	På anfordring	24.390.466	23.223.005	22.143.026	21.250.698
	Med opsigelsesvarsel	1.772.104	2.037.965	1.398.023	1.699.133
	Tidsindsud	16.018.466	14.733.559	14.766.220	14.128.655
	Særlige indlånsformer	10.086.116	9.818.468	10.086.116	9.818.468
	I alt	52.267.152	49.812.997	48.393.385	46.896.954
35	Andre passiver				
	Modpost til negative obligationsbeholdninger ifm. repo-/reverseforretninger	4.007.190	6.430.403	4.007.190	6.430.403
	Forskellige kreditorer	2.831.798	2.294.863	2.776.866	2.177.106
	Skyldig skat af årets indkomst	53.115	49.151	0	0
	Negativ værdi af finansielle instrumenter	9.952.543	5.143.561	9.937.397	5.146.007
	Årets udbytte af aktiekapital	0	132.000	0	132.000
	Skyldige renter og provision	3.928.240	2.395.680	3.477.424	2.332.253
	Øvrige passiver	581.725	160.892	70.885	72.606
	I alt	21.354.611	16.606.550	20.269.762	16.290.375
36	Hensættelser til forpligtelser				
	Hensættelser til pensioner og lignende forpligtelser	13.181	12.976	13.181	12.976
	Hensættelser til udskudt skat	299.533	294.622	243.200	238.200
	Hensættelser til tab i forbindelse med retssager	43.105	62.600	43.105	62.600
	I alt	355.819	370.198	299.486	313.776

Salg af aktiver til de bogførte værdier vil ikke udløse skat ud over den i balancen afsatte udskudte skat.

NOTER

N o t e	Jyske Bank - koncernen		Jyske Bank			
	(kr. 1.000)	2000	1999	2000	1999	
37	Efterstillede kapitalindskud					
	Supplerende kapital:					
10,89%	Supplerende kapital	DKK 125 mio. 28.07.2005	125.000	125.000	125.000	125.000
10,00%	Obligationslån	DKK 100 mio. 03.01.2000	0	100.000	0	100.000
5,25%	Kapitalindskud	DKK 219 mio. 01.10.2003	0	218.596	0	218.596
Var. %	Obligationslån	EUR 25 mio. 05.05.2009	186.578	186.080	186.578	186.080
Var. %	Obligationslån	USD 33 mio. 28.06.2005	264.676	244.160	264.676	244.160
5,00%	Obligationslån	EUR 5 mio. 29.06.2006	37.316	37.216	37.316	37.216
6,00%	Obligationslån	EUR 8 mio. 28.07.2006	59.705	59.546	59.705	59.546
6,41%	Obligationslån	EUR 10 mio. 12.11.2009	74.631	74.432	74.631	74.432
6,10%	Obligationslån	DKK 350 mio. 06.03.2006	350.000	350.000	350.000	350.000
Var. %	Obligationslån	EUR 125 mio. 29.03.2008	932.887	0	932.887	0
Var. %	Obligationslån	DKK 37 mio. 01.10.2005	37.355	0	0	0
Var. %	Obligationslån	DKK 42 mio. 01.10.2006	42.033	0	0	0
	I alt		2.110.181	1.395.030	2.030.793	1.395.030
	Efterstillede kapitalindskud, som medregnes ved opgørelse af den ansvarlige kapital					
			2.110.181	1.320.030	2.030.793	1.320.030
38	Ægte salgs- og tilbagekøbsforretninger samt ægte købs- og tilbagesalgsforretninger					
	Af nedenstående aktivposter udgør ægte købs- og tilbagesalgsforretninger følgende:					
	Tilgodehavender hos kreditinstitutter og centralbanker					
			5.660.334	5.592.758	5.660.334	5.592.758
	Udlån					
			2.126.628	3.481.437	2.126.628	3.481.437
	Af nedenstående passivposter udgør ægte salgs- og tilbagekøbsforretninger følgende:					
	Gæld til kreditinstitutter og centralbanker					
			4.150.825	3.258.542	4.150.825	3.258.542
	Indlån					
			598.166	624.029	598.166	624.029
	Aktiver solgt som led i ægte salgs- og tilbagekøbsforretninger:					
	Aktivpost					
	Obligationer		4.694.140	6.112.940	4.694.140	6.112.940
	Aktier		0	41	0	41

N o t e	Jyske Bank-koncernen		Jyske Bank		
	(kr. 1.000)	2000	1999	2000	1999
39	Mellemværender med tilknyttede og associerede virksomheder mv. i koncernen				
	Tilknyttede virksomheder				
	Aktivpost				
	Tilgodehavender hos kreditinstitutter og centralbanker	0	0	12.014.484	12.338.592
	Udlån	0	306.126	5.762.090	5.480.167
	I alt	0	306.126	17.776.574	17.818.759
	Passivpost				
	Gæld til kreditinstitutter	0	0	3.851.388	2.887.809
	Indlån	1.012	1.130	235.837	195.140
	I alt	1.012	1.130	4.087.225	3.082.949
	Associerede virksomheder samt virksomheder, hvori banken har øvrige betydende kapitalandele				
	Aktivpost				
	Tilgodehavender hos kreditinstitutter og centralbanker	0	0	50.437	0
	Udlån	52.335	50.325	52.335	50.325
	I alt	52.335	50.325	102.772	50.325
	Passivpost				
	Gæld til kreditinstitutter	0	0	2.321	0
	Indlån	49.108	265	49.108	265
	I alt	49.108	265	51.429	265
40	Driftsposter fra udenlandske afdelinger og dattervirksomheder				
	Renteindtægter, udbytteindtægter, gebyrer og provisionsindtægter, kursreguleringer og andre ordinære indtægter i alt:				
	England	136.522	98.809	136.522	98.809
	Tyskland	39.230	30.464	39.230	30.464
	Schweiz	221.525	181.306	68.642	56.612
	Gibraltar	514.659	376.765	363.657	248.551
	Spanien	-2	0	-2	0
	Hongkong	313	0	0	0
	I alt	912.247	687.344	608.049	434.436

NOTER

N o t e	J y s k e B a n k	
	2000	1999
(kr. 1.000)		
41 Fastforrentede aktiver og passiver samt finansielle instrumenter, som ikke kursreguleres		
Jyske Bank foretager løbende afdækning af renterisikoen på fastforrentede aktiver og passiver.		
Renterisikoen på fastforrentede udlån afdækkes gruppevis med swaps.		
Afdækningen foretages således, at der er stor korrelation mellem ændringer i markedsværdien på de afdækkede og de afdækkende forretninger.		
Ifølge regnskabsreglerne kan fastforrentede aktiver ikke opskrives til en højere værdi end købsprisen reguleret for løbetidsforkortelse, og fastforrentede passiver må ikke kursreguleres.		
I medfør af regnskabsreglerne og for at opnå symmetrisk regnskabsmæssig behandling undlades kursregulering af følgende finansielle instrumenter, der er indgået til afdækning af renterisikoen på følgende fastforrentede aktiver og passiver.		
Aktiver:		
Obligationer:		
Nominel værdi	69.801	116.608
Købspris	69.801	116.973
Bogført værdi	69.801	116.973
Markedsværdi	70.820	121.793
Finansielle instrumenter:		
Nominel værdi af swaps	69.801	116.608
Markedsværdi af swaps	-1.019	-4.820
Udlån:		
Nominel værdi	1.969.757	0
Købspris	1.969.757	0
Bogført værdi	1.948.096	0
Markedsværdi	1.980.443	0
Finansielle instrumenter:		
Nominel værdi af swaps	1.800.000	0
Markedsværdi af swaps	-10.620	0
Passiver:		
Indlån:		
Nominel værdi	0	209.630
Bogført værdi	0	209.630
Markedsværdi	0	209.750
Efterstillede kapitalindskud:		
Nominel værdi	171.651	171.194
Bogført værdi	171.651	171.194
Markedsværdi	172.846	172.186
Udstedte obligationer:		
Nominel værdi	0	140.807
Bogført værdi	0	140.807
Markedsværdi	0	141.387
Finansielle instrumenter:		
Nominel værdi af swaps	171.651	521.631
Markedsværdi af swaps	1.195	1.692
Såfremt regnskabsreglerne havde tilladt fuld kursregulering af alle fastforrentede aktiver og passiver, ville årsresultatet have været påvirket med	-11.900	-68.500
En opgørelse af disse forretninger ultimo regnskabsåret viser en samlet positiv værdi, som banken ville kunne indtægtsføre, på	36.500	48.400

N o t e	J y s k e B a n k	
	2000	1999
(kr. 1.000)		
42 Oplysninger vedrørende puljeordninger		
Resultatopgørelse for banken ekskl. puljeordninger:		
Renteindtægter	4.852.999	3.522.226
Renteudgifter	2.938.860	1.779.208
Netto renteindtægter	1.914.139	1.743.018
Udbytte af kapitalandele	34.787	24.691
Gebyrer og provisionsindtægter	730.193	611.639
Afgivne gebyrer og provisionsudgifter	66.297	54.116
Netto rente- og gebyrindtægter	2.612.822	2.325.232
Kursreguleringer	331.617	607.404
Andre ordinære indtægter	93.764	89.735
Udgifter til personale og administration	1.742.680	1.591.929
Af- og nedskrivninger på immaterielle og materielle aktiver	78.262	117.909
Andre ordinære udgifter	23.956	17.472
Tab og hensættelser på debitorer	293.353	220.186
Resultat af kapitalandele i associerede og tilknyttede virksomheder	245.440	159.085
Ordinært resultat før skat	1.145.392	1.233.960
Skat	62.174	335.724
Årets resultat	1.083.218	898.236
Noter til resultatopgørelsen		
Renteindtægter/terminspræmie af:		
Tilgodehavender hos kreditinstitutter og centralbanker	1.177.771	750.645
Udlån	2.907.810	2.236.246
Obligationer	545.933	459.146
Afledte finansielle instrumenter i alt	220.304	61.918
Andet	1.181	14.271
Renteudgifter til:		
Indlån	1.576.847	1.109.153
Kursregulering af:		
Obligationer	-9.634	312.277
Aktier	171.356	186.623
Fastforrentede udlån	41.867	-100.456
Valuta	41.166	-5.233
Afledte finansielle instrumenter	86.862	214.193

NOTER

N o t e	J y s k e B a n k	
	2000	1999
(kr. 1.000)		
43 Oplysninger vedrørende puljeordninger		
Balance og ikke-balanceførte poster ekskl. puljeordninger ultimo regnskabsåret:		
AKTIVER		
Kassebeholdning og anfordringstilgodehavender hos centralbanker	760.226	949.271
Tilgodehavender hos kreditinstitutter og centralbanker	24.240.633	23.244.532
Udlån	39.364.470	35.562.320
Obligationer	14.570.604	13.048.411
Aktier mv.	310.959	507.855
Kapitalandele i associerede virksomheder mv.	770.213	114.677
Kapitalandele i tilknyttede virksomheder	2.346.392	2.156.545
Materielle aktiver	1.156.212	1.072.559
Egne kapitalandele	187.155	230.917
Andre aktiver	13.582.327	8.947.605
Periodeafgrænsningsposter	44.980	39.049
Aktiver i alt	97.334.171	85.873.741
PASSIVER		
Gæld til kreditinstitutter og centralbanker	22.099.553	21.425.754
Indlån*	42.090.036	40.893.291
Udstedte obligationer	4.662.531	191.773
Andre passiver	20.264.211	16.262.027
Periodeafgrænsningsposter	372	1.153
Hensættelser til forpligtelser	299.486	313.776
Efterstillede kapitalindskud	2.030.793	1.395.030
Egenkapital	5.887.189	5.390.937
Passiver i alt	97.334.171	85.873.741
IKKE-BALANCEFØRTE POSTER		
Garantier mv.	25.094.754	22.525.878
Andre forpligtelser	2.190.740	1.484.023
Ikke-balanceførte poster i alt	27.285.494	24.009.901
Noter		
* Heraf kontantindestående fra puljeordninger	531.189	213.754

N o t e	J y s k e B a n k				
	(kr. 1.000)	2000	2000	1999	1999
44 Puljepensionsordninger		Pensions-	Børne-	Pensions-	Børne-
		puljer	opsparings-	puljer	opsparings-
			puljer		puljer
Resultatopgørelse					
Renteindtægter/terminspræmie af:					
Kontantindestående	6.297	287	3.850	39	
Indeksobligationer	51.577	997	38.273	168	
Øvrige obligationer	140.386	5.263	93.158	1.052	
Afledte finansielle instrumenter	0	0	0	0	
I alt	198.260	6.547	135.281	1.259	
Udbytte af:					
Aktier mv.	32.687	1.101	27.618	251	
Investeringsforeningsandele	0	0	0	0	
I alt	32.687	1.101	27.618	251	
Kursreguleringer af:					
Indeksobligationer	-33.564	-673	-18.033	-76	
Øvrige obligationer mv.	17.126	1.125	-86.219	-989	
Aktier mv.	-148.337	-5.333	1.237.160	11.830	
Investeringsforeningsandele	0	0	0	0	
Valuta	71.253	2.347	149.097	1.534	
Afledte finansielle instrumenter	0	0	0	0	
Kapitalinteresser	118	3	0	0	
I alt	-93.404	-2.531	1.282.005	12.299	
Gebyrer og provisionsudgifter	21.048	779	15.239	173	
Puljernes resultat	116.495	4.338	1.429.665	13.636	
Aktiver					
Kontantindestående	509.622	21.567	210.591	3.163	
Indeksobligationer	931.484	17.986	1.042.089	4.771	
Øvrige obligationer	2.029.237	81.536	1.783.207	20.179	
Egne aktier	0	0	0	0	
Øvrige aktier mv.	3.049.588	108.732	3.080.694	30.335	
Investeringsforeningsandele	0	0	0	0	
Kapitalandele i associerede og tilknyttede virksomheder	2.901	77	0	0	
Andre aktiver	83.977	3.382	70.017	719	
Periodeafgrænsningsposter	0	0	0	0	
Aktiver i alt	6.606.809	233.280	6.186.598	59.167	
Passiver					
Samlet indlån	6.601.373	233.165	6.158.447	58.970	
Andre passiver	5.436	115	28.151	197	
Periodeafgrænsningsposter	0	0	0	0	
Passiver i alt	6.606.809	233.280	6.186.598	59.167	
Gennemsnitligt indlån	6.227.373	209.278	4.387.331	38.838	

LEDELSESHVERV

Bestyrelsesmedlemmers ledelseshverv i danske aktieselskaber pr. 31.12.2000

Adm. direktør Kurt Brusgaard, Klampenborg

- Bestyrelsesmedlem og direktør i DV 8 A/S, København
- Bestyrelsesmedlem og direktør i Ray og Berndtson A/S, København

Direktør Niels Erik Carstens

- Bestyrelsesmedlem og direktør for Aktieselskabet af 30.03.1993, Nørresundby
- Bestyrelsesmedlem i Thomas Christensen Aalborg A/S, Nørresundby
- Bestyrelsesmedlem i Henning Olsen Holding A/S, Nørresundby
- Bestyrelsesmedlem i H.O. Maskinudlejning A/S, Nørresundby
- Bestyrelsesmedlem og direktør for Frejlev Byggeselskab A/S, Nørresundby

Direktionsmedlemmers ledelseshverv i erhvervsdrivende selskaber pr. 31.12.2000

Anders Dam

- Bestyrelsesmedlem i TOTALKREDIT A/S
- Bestyrelsesmedlem i Dansk Landbrugs Realkreditfond

Leif F. Larsen

- Bestyrelsesmedlem i Pengeinstitutternes BetalingsSystemer A/S
- Bestyrelsesformand for Jyske Ejendomme I A/S
- Bestyrelsesformand for Sundbyvesterhus A/S
- Bestyrelsesformand for Jyske House ApS
- Bestyrelsesformand for Silkeborg Datacentral A/S
- Bestyrelsesformand for Gl. Skovridergaard A/S

Visti Nielsen

- Bestyrelsesmedlem i Nordisk Factoring A/S
- Bestyrelsesmedlem i Jyske Bank (Schweiz)
- Bestyrelsesmedlem i Jyske Bank (Gibraltar) Ltd.
- Bestyrelsesmedlem i Jyske Leasing/Jyske Diskontering A/S
- Bestyrelsesmedlem i A/S Investeringselskabet af 29/12 1987

KAPITALFREMSKAFFELSE

(kr. 1.000)	Jyske Bank - koncernen	
	2000	1999
Drift:		
Årets resultat	1.082.835	896.775
Af- og nedskrivninger på immaterielle og materielle aktiver	118.581	168.148
Tab og hensættelser på debitorer	317.761	247.554
Udbytte til aktionærer	0	-132.000
Kapitalfremskaffelse via driften	1.519.177	1.180.477
Fremmedkapital:		
Ændring i gæld til kreditinstitutter, netto	-2.424.013	493.139
Ændring i indlån	2.454.155	5.997.076
Ændring i udstedte obligationer	26.710.576	-431.039
Ændring i øvrige passivposter	4.746.316	3.559.609
Ændring i efterstillede kapitalindskud	715.151	960.798
Fremmedfinansiering i alt	32.202.185	10.579.583
Kapitalfremskaffelse i alt	33.721.362	11.760.060

KAPITALANVENDELSE

(kr. 1.000)	Jyske Bank - koncernen	
	2000	1999
Egenkapital:		
Kapitalnedsættelse	603.263	506.025
Straksafskrivning af goodwill	12.090	0
Egenkapital i alt	615.353	506.025
Øvrig kapitalanvendelse:		
Ændring i kassebeholdning mv.	-242.456	-93.663
Ændring i udlån	25.890.155	10.275.901
Ændring i obligationsbeholdning	2.361.105	-2.246.779
Ændring i aktiebeholdning	-136.115	1.644.165
Ændring i kapitalandele i associerede og tilknyttede virksomheder	444.886	-44.011
Ændring i immaterielle og materielle aktiver	186.133	4.092
Ændring i øvrige aktivposter	4.602.301	1.714.330
Øvrig kapitalanvendelse i alt	33.106.009	11.254.035
Kapitalanvendelse i alt	33.721.362	11.760.060

Fondsbørsens krav om finansieringsanalyse for børsnoterede selskaber er ikke egnet til pengeinstitutter, hvorfor finansieringsanalysen er opstillet i tillempt form efter den særlige regnskabsopstilling for pengeinstitutter.

Ændring i obligations- og aktiebeholdningen er inklusive årets kursreguleringer.

Ændring i udlån er reguleret for tab og hensættelser.

Ændring i aktivposterne immaterielle aktiver og materielle aktiver er reguleret for af- og nedskrivninger, tilbageførte af- og nedskrivninger på ejendomme samt ejendomsopskrivninger og tilbageførte ejendomsopskrivninger.

FINANSTILSYNETS NØGLETALSSYSTEM

JYSKE BANK - KONCERNEN

%-andel

	2000	1999	1998	1997	1996
1. Solvensprocent	11,0	10,5	10,4	10,7	12,2
2. Kernekapitalprocent	8,0	8,2	9,5	9,8	10,7
3. Egenkapitalforrentning før skat *	22,2	24,3	14,5	12,8	23,1
4. Egenkapitalforrentning efter skat *	19,2	17,1	10,4	9,7	15,7
5. Indtjening pr. omkostningskrone (kr.)	1,51	1,56	1,36	1,27	1,49
6. Renterisiko	0,7	2,3	-2,8	-2,3	2,7
7. Valutaposition	21,9	22,0	30,3	18,1	9,0
8. Valutarisiko	0,6	0,8	0,5	0,2	0,1
9. Overdækning i forhold til lovkrav om likviditet	79,3	79,0	81,4	138,3	149,8
10. Summen af store engagementer	171,7	165,2	137,7	126,0	88,2
11. Hensættelsesprocent	2,0	2,7	3,0	3,1	3,2
12. Årets tabs- og hensættelsesprocent	0,4	0,4	0,4	0,7	0,8
13. Årets udlånsvækst	51,4	25,2	8,8	14,4	8,6
14. Udlån ift. egenkapital	12,8	9,2	7,8	7,8	7,3

* Egenkapitalforrentning er beregnet på grundlag af gennemsnitlig egenkapital.

FINANSTILSYNETS NØGLETALSSYSTEM

JYSKE BANK A / S

%-andel

	2000	1999	1998	1997	1996
1. Solvensprocent	11,3	10,3	10,1	10,4	11,7
2. Kernekapitalprocent	8,2	8,1	9,2	9,4	10,4
3. Egenkapitalforrentning før skat *	20,3	23,5	14,0	12,1	20,3
4. Egenkapitalforrentning efter skat *	19,2	17,1	10,3	9,6	15,6
5. Indtjening pr. omkostningskrone (kr.)	1,54	1,63	1,40	1,30	1,51
6. Renterisiko	0,3	2,3	-2,7	-2,2	2,8
7. Valutaposition	23,2	22,4	30,5	18,0	9,1
8. Valutarisiko	0,7	0,8	0,5	0,2	0,1
9. Udlån plus hensættelser herpå ift. indlån	84,8	79,1	72,8	70,5	65,2
10. Overdækning i forhold til lovkrav om likviditet	80,9	58,7	55,8	105,6	115,1
11. Summen af store engagementer	187,6	163,7	137,7	127,4	88,8
12. Andel af tilgodehavender med nedsat rente	0,3	0,4	0,5	0,5	0,9
13. Hensættelsesprocent	2,5	2,6	2,8	2,9	3,0
14. Årets tabs- og hensættelsesprocent	0,4	0,4	0,3	0,7	0,8
15. Årets udlånsvækst	10,7	23,3	8,5	14,1	9,2
16. Udlån ift. egenkapital	6,7	6,6	5,6	5,6	5,3
17. Årets resultat pr. aktie (kr.) **	137,6	104,1	56,1	48,4	71,1
18. Indre værdi pr. aktie (kr.) **	785	653	568	524	487
19. Udbytte pr. aktie (kr.) **	0	16	14	12	10
20. Børskurs/årets resultat pr. aktie **	5,9	7,2	10,9	17,6	6,2
21. Børskurs/indre værdi pr. aktie **	1,03	1,14	1,08	1,63	0,91

* Egenkapitalforrentning er beregnet på grundlag af gennemsnitlig egenkapital.

** Aktienøgletal er beregnet på grundlag af en aktiestørrelse på kr. 100 pr. aktie.