

Københavns Fondsbørs

BESTYRELSEN
Vestergade 8-16
8600 Silkeborg
Telefon 89 22 20 01
Telefax 89 22 24 96
E-mail: jyskebank@jyskebank.dk

01.02.2005

Jyske Bank-koncernens resultat for 2004 – kr. 2.004 mio. før skat

- Basisindtjening udgør kr. 1.167 mio.
- Beholdningsafkast efter fundingomkostninger kr. 570 mio.
- Resultat før skat forrenter primoegenkapitalen med 25,6 %.
- Solvens 12,4 %, heraf kernekapital 10,5 %.
- Antal aktionærer 230.000.

Basisindtjening

Fra og med 3. kvartal 2003 er JN Data konsolideret i Jyske Bank-koncernens regnskab. Dette har i 2004 i sammenligning med året før forøget 'Andre ordinære indtægter' med kr. 77 mio. og forøget omkostningerne med et tilsvarende beløb. Fra og med 4. kvartal 2003 er Totalkredit ikke længere konsolideret i Jyske Banks regnskab. Totalkredit indgik i 2003 i Jyske Bank-koncernens basisindtjening med kr. 67 mio. Alt andet lige øger den ophørte konsolidering gebyrindtægterne og mindsker nettorenteindtægterne. De følgende kommentarer er ekskl. effekten af disse forhold.

Koncernens udlån er kr. 74,4 mia. Indlån udgør kr. 68,7 mia. Aktivitetsniveauet og dermed forretningsomfanget med både erhvervs- og privatkunder har været stigende igennem året.

Bruttoindtjening på kunderelaterede forretninger er øget med 7 %. Nettorenteindtægter er positivt påvirket af det stigende forretningsomfang, men fortsat negativt påvirket af det lave renteniveau og en skærpet konkurrencesituation. Nettoebyrindtjeningen stiger 12 %. Fremgangen er bredt funderet på koncernens forskellige aktiviteter, men kan især henføres til stigende handelsaktivitet på værdipapirer og valuta samt øget betalingsformidling.

Under kursreguleringer indgår kr. 28 mio. vedrørende beholdningen af aktier i Københavns Fondsbørs A/S. Herudover indgår under udbytte af kapitalandele et ekstraordinært udbytte på kr. 17 mio. fra PBS International Holding A/S.

Omkostninger inkl. straksafskrivninger på investeringsaktiviteter udgør kr. 2.982 mio. Der er med baggrund i et stigende aktivitetsniveau foretaget investeringer i bygninger, IT og forbedrede styringsværktøjer, hvoraf kr. 152 mio. er straksafskrevet mod kr. 77 mio. i 2003. 104 af bankens afdelinger og 3 områdecetre er nu indrettet efter Jyske Forskelle-konceptet. Jyske Finans er i oktober måned flyttet i nyrenoverede lokaler i Silkeborg. Der er i 4. kvartal 2004 udgiftsført kr. 60 mio. i forbindelse med koncernens medarbejderaktieordning for indtjeningsåret 2004. Der er doneret kr.

10 mio. til henholdsvis Jyske Banks Medarbejderfond og Jyske Banks Almennyttige Fond. Antal heltidsansatte medarbejdere er 3.713, hvilket er ny rekord.

Der er i 2004 udgiftsført netto kr. 327 mio. i tab og hensættelser mod kr. 400 mio. i samme periode året før. Hensættelsessaldoen udgør kr. 2.012 mio. Rentenuilstillede kreditter er på kr. 434 mio.

Basisindtjeningen før skat udgør kr. 1.167 mio., en fremgang på 11 % i forhold til 2003.

Resultatet lever op til de forventninger, som er offentliggjort i løbet af året.

Beholdningsindtjening

Afkastet af bankens beholdning af værdipapirer mv. har i 2004 været kr. 570 mio. efter funding-omkostninger mod kr. 156 mio. i 2003. I resultatet indgår en gevinst på kr. 190 mio. ved salget af bankens beholdning af aktier i Wessel & Vett.

Totalkredit

Jyske Bank har ved Nykredits udnyttelse af køberetter solgt aktier i Totalkredit til Nykredit pr. 1. oktober 2004. Aktiesalget har medført en indtægtsførsel på kr. 223 mio. før skat og kr. 218 mio. efter skat. Herudover er bankens resultat i 2004 påvirket med kr. 44 mio. i løbende indtægter som følge af aftalen om salg af Totalkredit.

Samlet resultat

Koncernens ordinære resultat før skat, som er ny rekord, udgør kr. 2.004 mio. mod kr. 1.809 mio. kr. i 2003. Resultatet forrenter primoegenkapitalen med 25,6 %.

| Kr. mio. | 2004 | 2003 |
|-----------------------|-------|-------|
| Basisindtjening | 1.167 | 1.120 |
| Beholdningsindtjening | 570 | 156 |
| Avance ved salg af | | |
| Totalkredit | 267 | 533 |
| Resultat før skat | 2.004 | 1.809 |

Efter beregnet skat på kr. 568 mio. udgør resultatet kr. 1.436 mio. Indre værdi er herefter kr. 119 pr. 10 kr.'s aktie. Korrigeret for den i januar 2005 effektuerede kapitalnedsættelse på kr. 40 mio. og den foreslåede kapitalnedsættelse på nom. kr. 9 mio., udgør indre værdi kr. 128 pr. aktie.

Kapitalforhold

Koncernens egenkapital udgør kr. 8,1 mia., og basiskapitalen udgør kr. 10,4 mia. Solvensprocenten er 12,4, heraf kernekapital 10,5.

| 31.12.2004 | Solvens ekskl. hybrid Tier 1 kapital | Hybrid Tier 1 kapital | Solvens inkl. hybrid Tier 1 kapital |
|------------|--|--------------------------|---|
| Tier 1 | 9,4 % | 1,1 % | 10,5 % |
| Tier 2 | 1,9 % | | 1,9 % |
| I alt | 11,3 % | 1,1 % | 12,4 % |

Generalforsamling, vedtægter og udbytte m.v.

På bankens ordinære generalforsamling den 15. marts 2005 vil bestyrelsen stille forslag om ændring af vedtægterne.

Aktiekapitalen foreslås, som meddelt i fondsbørsmeddelelse den 30. december 2004, nedsat med nominelt kr. 9 mio., svarende til 900.000 stk. aktier, fra nominelt kr. 640 mio. til nominelt kr. 631 mio.

Bankens bestyrelse indstiller til generalforsamlingen, at udbytteprocenten for 2004 i lighed med de foregående år bliver 0.

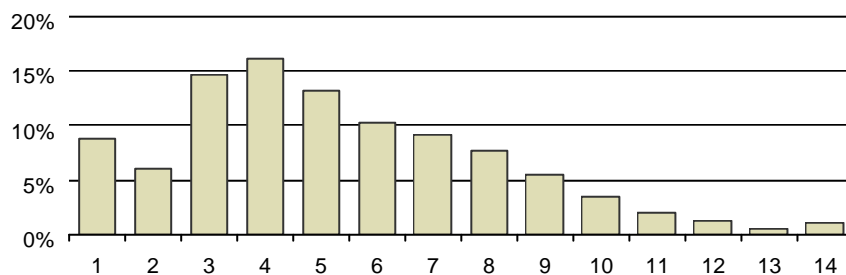
Jyske Bank har i 2004 netto fået knap 12.000 nye aktionærer og har nu 230.000 aktionærer.

Risikostyring

Kreditrisiko

Som et led i kreditrisikostyringen blev et nyt styrkeprofilsystem til klassificering af kunder i forhold til risiko taget i brug i slutningen af 2002. Bankens kunder bliver klassificeret på 14 styrkeprofilkategorier, hvor 1 har laveste og 14 højeste tabssandsynlighed. Nedenstående figur viser fordelingen af udlånsmassen efter styrkeprofil ultimo 2004.

Udlånsmassen fordelt på styrkeprofil



* Udlånsmassen er her opgjort som det forventede engagement ved eventuel misligholdelse (Exposure at Default, EAD). Dette begreb er centralt ved opgørelsen af kreditrisiko, men må ikke forveksles med udlån og garantier, som de fremgår af koncernens balance.

**Figuren er ekskl. engagementer med banker og stater, der typisk har en styrkeprofil på 1 eller 2. Modellen er opbygget, så privatkunder ikke kan tildeles en styrkeprofil på 1.

I efteråret 2004 har banken som et led i udviklingen af styrkeprofilmodellerne opdateret og foretaget tilretninger af modellerne. I modellerne er bl.a. definitionen af, hvornår en kunde ikke længere forventes at kunne opfylde sine forpligtelser overfor banken, ændret i takt med ændrede retningslinier fra EU samt bankens egne erfaringer med brug af modellerne. Udlånsmassen for disse engagementer indgår ikke i styrkeprofilfordelingen for 2004 i modsætning til, hvad der var gældende for 2003.

Dette betyder, at tallene pr. ultimo 2004 ikke umiddelbart er sammenlignelige med tallene ultimo 2003.

| Gns. Styrkeprofilkarakter | 31.12.2004 | 31.12.2003 |
|---------------------------|------------|------------|
| I alt | 4,79 | 5,19 |
| Ekskl. banker og stater | 5,27 | 5,94 |

De beskrevne ændringer har størst betydning for opdelingen på enkelte styrkeprofilkarakterer, hvorimod den gennemsnitlige styrkeprofilkarakter er mindre påvirket, da en række af ændringerne udligner hinanden.

| Styrkeprofilkarakter 12-14 Andel af udlånsmassen i % | 31.12.2004 | 31.12.2003 |
|---|------------|------------|
| Erhverv | 3,34 | 8,10 |
| Private | 1,39 | 4,40 |
| Total | 2,78 | 7,17 |

En væsentlig del af årsagen til, at udlånsmassen i intervallet 12-14 er markant reduceret, er førnævnte ændringer i modellerne.

Det forventede engagement ved misligholdelse (EAD) på nødlidende engagementer udgør kr. 1.284 mio., svarende til 1,5 % af den samlede engagementsmasse, hvoraf kr. 183 mio. er dækket af sikkerheder. Hensættelsen på disse engagementer udgør kr. 1.088 mio.

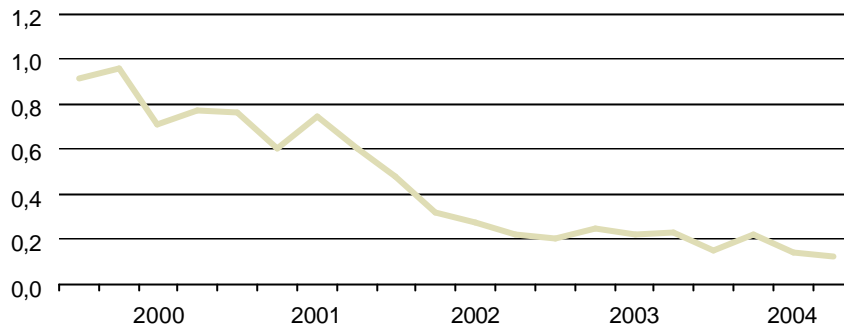
| Styrkeprofilkarakter 1-5 Andel af udlånsmassen i % | 31.12.2004 | 31.12.2003 |
|---|------------|------------|
| Erhverv | 54,54 | 49,91 |
| Private | 69,66 | 56,89 |
| Total | 58,91 | 51,67 |

Forøgelsen af procentdelen i intervallet 1-5 kan tilskrives dels forbedringer af kreditkvaliteten og i mindre omfang modeltilretninger.

Markedsrisiko

Markedsrisikoen i koncernens egenbeholdning har været holdt på et lavt niveau igennem 2003 og 2004. Bankens Value at Risk på rente-, valuta- og aktierisici udgjorde ultimo 2004 kr. 10 mio. (opgjort med 1 dags horisont og 99 % sandsynlighed). Value at Risk var ultimo 2003 kr. 18 mio.

Value at Risk
i pct. af egenkapital ult. kvartal



| Mio. kr. | 31.12.2004 | 31.12.2003 | 31.12.2002 | 31.12.2001 | 31.12.2000 |
|----------------------|------------|------------|------------|------------|------------|
| Value at risk (DEaR) | 10 | 18 | 15 | 37 | 45 |

Jyske Bank har siden 2001 dagligt back-testet VaR-modellen for at vurdere nøjagtigheden. I perioden 2001-2004 er det forekommet 6 gange, at det faktiske resultat oversteg den beregnede VaR. Det forventede antal ville med en sandsynlighed på 99 % være 10, hvilket indikerer en høj præcision i modellen.

Økonomisk kapital

Et væsentligt begreb i styringen af bankens risiko- og kapitalforhold er økonomisk kapital. Den opgøres som det minimums kapitalkrav, der er nødvendigt til dækning af det aktuelle risikoniveau. Beregningen af de væsentligste risici, der indgår i økonomisk kapital, er baseret på Jyske Banks egne metoder og modeller til kvantificering af risiko.

Den økonomiske kapital er ultimo 2004 opgjort til kr. 5,7 mia. mod kr. 5,9 mia. ultimo 2003. Faldet i forhold til sidste år skyldes en kombination af forbedringer af kreditkvaliteten, en lavere markedsrisiko og modeltilretninger. Den økonomiske kapital er fordelt med 58 % vedrørende kreditrisiko, markedsrisiko 18 % og øvrige risici 24 %. Den økonomiske kapital er opgjort ekskl. diversifikationseffekter mellem risikotyperne, som skønnes at ville reducere kapitalbehovet med op mod 20 %.

Koncernens forretningsenheder har siden 2002 været styret af og målt på RAROC (Risk-Adjusted Return on Capital) og AVA (Annual Value Added – værdiskabelse udover det af banken fastsatte afkastkrav). Set under ét ligger koncernens risikojusterede afkast målt på økonomisk kapital i niveauet 39 % for 2004. Alle forretningsenheders resultat ligger over det af banken fastsatte afkastkrav.

Forventninger til år 2005

Banken har igennem 2004 oplevet en stigende aktivitet. De aktuelle konjunkturudsigter ventes at kunne danne grundlag for en fortsat fremgang i aktivitetsniveauet, og banken er kommet godt fra start i år 2005.

Basisindtjening før skat ventes for 2005 at ligge i niveauet kr. 1.100-1.300 mio. opgjort efter både de hidtil gældende regnskabsregler og efter IAS/IFRS.

Årsrapport

Nærværende meddelelse er baseret på reviderede tal. Jyske Banks trykte årsrapport for 2004 offentliggøres den 22. februar 2005.

Finanskalender 2005

| | |
|------------------------------------|-------------|
| Årsrapport 2004 | 22. februar |
| Kvartalsrapport 1. kvartal 2005 | 26. april |
| Halvårsrapport 2005 | 26. juli |
| Kvartalsrapport 1.-3. kvartal 2005 | 25. oktober |

Bankens ordinære generalforsamling afholdes d. 15. marts 2005.

IAS/IFRS

Pr. 1. januar 2005 ændres den anvendte regnskabspraksis for Jyske Bank-koncernen i overensstemmelse med kravene i de internationale regnskabsstandarder, IAS/IFRS. Ændringen vil få regnskabsmæssig effekt på en lang række områder.

Banken har opgjort en urevideret åbningsbalance pr. 1. januar 2005 i henhold til det nye regelsæt. Samlet set vil ændringerne betyde, at egenkapitalen reguleres ned med kr. 310 mio. i forhold til det hidtige regelsæt. De væsentligste ændringer vedrører:

- medarbejderydelser, - kr. 470 mio.
- ændret værdiansættelse af udlån, + kr. 106 mio.
- gebyrindtægter, - kr. 146 mio.
- øvrige reguleringer, + kr. 30 mio.
- skatteeffekt af ovennævnte reguleringer, + kr. 170 mio.

I sammenligningstillene for 2004 reguleres egenkapitalen pr. 1. januar 2004 ned med kr. 265 mio., og resultat før skat for 2004 bliver reguleret ned med kr. 44 mio.

Solvansen skønnes at være uændret som følge af ændrede regler for kapitalbelastning af pensionspuljer.

Venlig hilsen

Sven Buhrkall
Bestyrelsesformand

Anders Dam
Ordførende direktør

Bilag:

- Jyske Bank-koncernen 2004.

JYSKE BANK-KONCERNEN

RESULTATOPGØRELSE I SAMMENDRAG (kr. mio.)

| | 2004 | 2003 | 2002 | 2001 | 2000 |
|---------------------------------------|--------------|--------------|--------------|--------------|--------------|
| Netto renteindtægter | 2.627 | 2.724 | 2.826 | 2.623 | 2.350 |
| Udbytte af kapitalandele | 110 | 84 | 64 | 98 | 69 |
| Gebyr- og provisionsindtægter (netto) | 1.082 | 924 | 758 | 668 | 759 |
| Netto rente- og gebyrindtægter | 3.819 | 3.732 | 3.648 | 3.389 | 3.178 |
| Kursreguleringer | 951 | 695 | 386 | 129 | 379 |
| Andre ordinære indtægter | 364 | 815 | 203 | 213 | 162 |
| Driftsudgifter og driftsafskrivninger | 3.000 | 2.711 | 2.598 | 2.443 | 2.142 |
| Tab og hensættelser på debitorer | 327 | 400 | 408 | 286 | 318 |
| Kursreguleringer af kapitalinteresser | 197 | -322 | -148 | -112 | -4 |
| Ordinært resultat før skat | 2.004 | 1.809 | 1.083 | 890 | 1.255 |
| Skat | 568 | 525 | 572 | 267 | 172 |
| Årets resultat | 1.436 | 1.284 | 511 | 623 | 1.083 |

HOVEDTAL FRA BALANCEN (kr. mio.)

| | | | | | |
|----------------------------------|---------|---------|---------|---------|---------|
| Udlån | 74.441 | 63.761 | 95.302 | 82.537 | 75.362 |
| Indlån | 68.655 | 63.816 | 58.963 | 54.393 | 52.267 |
| Udstedte obligationer | 11.970 | 8.064 | 43.362 | 36.964 | 26.902 |
| Balance | 125.047 | 116.425 | 153.169 | 133.156 | 127.359 |
| Egenkapital | 8.096 | 7.843 | 6.658 | 6.174 | 5.887 |
| Efterstillede kapitalindskud | 2.737 | 1.809 | 2.600 | 2.663 | 2.110 |
| Kursværdi af kapitalnedsættelser | 1.190 | 315 | 654 | 348 | 603 |

NØGLETAL

Jyske Bank-aktien

Kr. pr. aktie á kr. 10

| | | | | | |
|---|-------|-------|-------|-------|-------|
| Basisindtjening | 16,67 | 15,24 | 12,54 | 12,70 | 11,04 |
| Ordinært resultat før skat | 28,63 | 24,61 | 14,66 | 12,06 | 15,93 |
| Årets resultat | 20,44 | 17,47 | 6,92 | 8,39 | 13,76 |
| Udbytte | 0 | 0 | 0 | 0 | 0 |
| Kursværdi af kapitalnedsættelse i procent af aktiekapital | 165,2 | 42,1 | 89,8 | 46,4 | 73,1 |
| Ultimokurs | 206 | 156 | 96 | 88 | 81 |
| Indre værdi | 119 | 109 | 89 | 85 | 79 |
| Kurs/indre værdi | 1,73 | 1,43 | 1,08 | 1,04 | 1,03 |
| Kurs/resultat | 10,1 | 8,9 | 13,8 | 10,5 | 5,9 |

Jyske Bank-koncernen

| | | | | | |
|--|-------|-------|-------|-------|-------|
| Solvensprocent | 12,4 | 12,4 | 11,3 | 11,4 | 11,0 |
| Kernekapitalprocent inkl. hybrid kapital | 10,5 | 10,2 | 8,2 | 7,9 | 8,0 |
| Kernekapitalprocent ekskl. hybrid kapital | 9,4 | 10,2 | 8,2 | 7,9 | 8,0 |
| Ordinært resultat før skat i procent af gns. egenkapital | 25,0 | 24,6 | 16,9 | 14,7 | 22,2 |
| Årets resultat i procent af gns. egenkapital | 18,0 | 17,4 | 8,0 | 10,3 | 19,2 |
| Indtjening pr. omkostningskrone | 1,60 | 1,58 | 1,36 | 1,33 | 1,51 |
| Renterisiko | 0,6 | 1,7 | 1,0 | 2,8 | 0,7 |
| Valutarisiko | 0,1 | 0,1 | 0,4 | 0,6 | 0,6 |
| Hensættelsesprocent | 2,1 | 2,5 | 1,8 | 1,9 | 2,0 |
| Årets tabs- og hensættelsesprocent | 0,3 | 0,5 | 0,4 | 0,3 | 0,4 |
| Antal heltidsmedarbejdere ultimo året | 3.713 | 3.547 | 3.359 | 3.418 | 3.190 |

RESULTATOPGØRELSE FOR 2004 (kr. 1.000)

| | Jyske Bank-koncernen | | Jyske Bank | |
|---|-----------------------------|-------------|-------------------|-------------|
| | 2004 | 2003 | 2004 | 2003 |
| Renteindtægter | 4.249.079 | 5.511.482 | 3.864.753 | 3.981.595 |
| Renteudgifter | 1.622.193 | 2.787.636 | 1.682.391 | 1.794.807 |
| Netto renteindtægter | 2.626.886 | 2.723.846 | 2.182.362 | 2.186.788 |
| Udbytte af kapitalandele | 109.896 | 84.394 | 109.896 | 84.089 |
| Gebyrer og provisionsindtægter | 1.223.389 | 1.113.722 | 986.276 | 892.964 |
| Afgivne gebyrer og provisionsudgifter | 141.020 | 189.668 | 96.979 | 83.142 |
| Netto rente - og gebyrindtægter | 3.819.151 | 3.732.294 | 3.181.555 | 3.080.699 |
| Kursreguleringer | 950.364 | 694.970 | 882.352 | 644.599 |
| Andre ordinære indtægter | 364.195 | 814.814 | 148.102 | 648.659 |
| Udgifter til personale og administration | 2.802.395 | 2.552.417 | 2.426.464 | 2.197.164 |
| Af- og nedskrivninger på immaterielle og materielle aktiver | 185.839 | 138.850 | 83.750 | 84.856 |
| Andre ordinære udgifter | 11.594 | 19.696 | 10.570 | 15.769 |
| Tab og hensættelser på debitorer | 327.005 | 399.882 | 311.928 | 361.422 |
| Resultat af kapitalandele i associerede og tilknyttede virksomheder | 197.194 | -322.329 | 616.630 | 93.854 |
| Ordinært resultat før skat | 2.004.071 | 1.808.904 | 1.995.927 | 1.808.600 |
| Skat | 567.888 | 524.974 | 565.177 | 524.895 |
| Årets resultat | 1.436.183 | 1.283.930 | 1.430.750 | 1.283.705 |
| Heraf: | | | | |
| Minoritetsaktionærernes andel | 5.433 | 225 | | |
| Jyske Banks andel | 1.430.750 | 1.283.705 | | |
| Overskudsfordeling | | | | |
| Årets resultat | | | 1.430.750 | 1.283.705 |
| Overførsler fra tidligere år | | | 0 | 0 |
| I alt til disposition | | | 1.430.750 | 1.283.705 |
| Anvendt til udbytte | | | 0 | 0 |
| Henlagt til egenkapital | | | 1.430.750 | 1.283.705 |
| I alt anvendt | | | 1.430.750 | 1.283.705 |

BALANCE PR. 31. DECEMBER 2004 (kr. 1.000)

| | Jyske Bank-koncernen | | Jyske Bank | |
|---|-----------------------------|-------------|--------------------|-------------|
| AKTIVER | 2004 | 2003 | 2004 | 2003 |
| Kassebeholdning og anfordringstilgodehavender hos centralbanker | 817.789 | 833.523 | 769.332 | 769.742 |
| Tilgodehavender hos kreditinstitutter og centralbanker | 10.038.909 | 12.815.019 | 25.434.272 | 26.852.313 |
| Udlån | 74.440.741 | 63.760.559 | 54.755.775 | 46.398.841 |
| Obligationer | 19.567.323 | 18.246.840 | 19.311.938 | 18.082.822 |
| Aktier mv. | 4.092.696 | 3.887.572 | 3.800.709 | 3.626.773 |
| Kapitalandele i associerede virksomheder mv. | 77.424 | 12.318 | 343.770 | 255.246 |
| Kapitalandele i tilknyttede virksomheder | 0 | 0 | 3.705.282 | 2.668.137 |
| Immaterielle aktiver | 196.718 | 21.047 | 9.287 | 2.686 |
| Materielle aktiver | 1.660.098 | 1.647.102 | 1.438.244 | 1.406.279 |
| Egne kapitalandele | 2.581 | 8.547 | 2.581 | 8.547 |
| Andre aktiver | 13.994.577 | 14.994.861 | 13.644.705 | 14.909.271 |
| Periodeafgrænsningsposter | 158.266 | 198.026 | 131.422 | 149.848 |
| Aktiver i alt | 125.047.122 | 116.425.414 | 123.347.317 | 115.130.505 |
| PASSIVER | | | | |
| Gæld til kreditinstitutter og centralbanker | 12.452.816 | 12.856.703 | 17.345.185 | 17.491.330 |
| Indlån | 68.655.379 | 63.815.595 | 62.651.877 | 58.574.424 |
| Udstedte obligationer | 11.969.606 | 8.063.943 | 11.969.606 | 8.063.943 |
| Andre passiver | 20.426.937 | 21.536.618 | 20.089.858 | 21.013.718 |
| Periodeafgrænsningsposter | 135.073 | 127.237 | 17.265 | 34.594 |
| Hensættelser til forpligtelser | 488.180 | 342.960 | 440.497 | 300.010 |
| Efterstillede kapitalindskud | 2.737.221 | 1.809.038 | 2.737.221 | 1.809.038 |
| Minoritetsaktionærernes andel | 86.102 | 29.872 | 0 | 0 |
| Egenkapital | | | | |
| Aktiekapital | 680.000 | 720.000 | 680.000 | 720.000 |
| Reserve for egne kapitalandele | 2.581 | 8.547 | 2.581 | 8.547 |
| Andre reserver | 0 | 0 | 1.383.402 | 1.090.585 |
| Opskrivningshenlæggelser | 121.416 | 110.266 | 92.381 | 87.944 |
| Overført fra tidligere år | 5.861.061 | 5.720.930 | 4.792.798 | 4.805.293 |
| Overført af årets resultat | 1.430.750 | 1.283.705 | 1.144.646 | 1.131.079 |
| Egenkapital i alt | 8.095.808 | 7.843.448 | 8.095.808 | 7.843.448 |
| Passiver i alt | 125.047.122 | 116.425.414 | 123.347.317 | 115.130.505 |
| IKKE-BALANCEFØRTE POSTER | | | | |
| Garantier mv. | 18.633.682 | 17.083.142 | 32.085.804 | 28.545.577 |
| Andre forpligtelser | 2.564.048 | 2.320.711 | 2.564.048 | 2.320.711 |
| Ikke-balanceførte poster i alt | 21.197.730 | 19.403.853 | 34.649.852 | 30.866.288 |

ANVENDT REGNSKABSPRAKSIS

Årsrapporten for Jyske Bank A/S er udarbejdet i overensstemmelse med lov om banker og sparekasser, lov om finansiel virksomhed, bekendtgørelse om regnskabsaflæggelse for pengeinstitutter samt Finanstilsynets vejledning.

Årsrapporten er endvidere udarbejdet i henhold til Københavns Fondsbørs' regler om oplysningsforpligtelser for udstedere af børsnoterede værdipapirer, herunder danske regnskabsvejledninger med de tilpasninger, der følger af regnskabsreglerne for pengeinstitutter.

Den anvendte regnskabspraksis er uændret i forhold til sidste år.

EGENKAPITALFORKLARING

| | Jyske Bank-koncernen | | Jyske Bank | |
|--|-----------------------------|-----------|-------------------|-----------|
| | 2004 | 2003 | 2004 | 2003 |
| (kr. 1.000) | | | | |
| Egenkapital 1. januar | 7.843.448 | 6.658.014 | 7.843.448 | 6.658.014 |
| Regulering af unoterede værdipapirer til dagsværdi | 0 | 218.831 | 0 | 218.831 |
| Reguleret egenkapital 1. januar | 7.843.448 | 6.876.845 | 7.843.448 | 6.876.845 |
| Årets resultat, Jyske Banks andel | 1.430.750 | 1.283.705 | 1.430.750 | 1.283.705 |
| Kapitalnedsættelser | -1.189.540 | -315.490 | -1.189.540 | -315.490 |
| Ejendomsreguleringer | 11.150 | -1.612 | 4.437 | -4.186 |
| Øvrige reguleringer | 0 | 0 | 6.713 | 2.574 |
| Egenkapital 31. december | 8.095.808 | 7.843.448 | 8.095.808 | 7.843.448 |

SOLVENSOPGØRELSE

| | Jyske Bank-koncernen | | Jyske Bank | |
|---|-----------------------------|------------|-------------------|------------|
| | 2004 | 2003 | 2004 | 2003 |
| (kr. 1.000) | | | | |
| Kernekapital efter fradrag | 8.790.958 | 7.733.460 | 8.921.322 | 7.744.271 |
| Basiskapital efter fradrag | 10.381.083 | 9.390.177 | 10.508.617 | 9.397.210 |
| Vægtede poster uden for handelsbeholdningen | 75.122.845 | 66.696.726 | 76.158.352 | 66.673.652 |
| Vægtede poster med markedsrisiko mv. | 8.852.849 | 9.094.287 | 8.812.913 | 9.051.095 |
| Vægtede poster i alt | 83.975.694 | 75.791.013 | 84.971.265 | 75.724.747 |
| Solvensprocent | 12,4 | 12,4 | 12,4 | 12,4 |
| Kernekapitalprocent | 10,5 | 10,2 | 10,5 | 10,2 |

BASISINDTJENING (kr. mio.)

| | 2004 | 2003 | 2002 | 2001 | 2000 |
|--|--------------|--------------|--------------|--------------|--------------|
| Netto renteindtægter | 2.534 | 2.588 | 2.723 | 2.486 | 2.175 |
| Udbytte af kapitalandele | 105 | 81 | 48 | 70 | 36 |
| Gebyr- og provisionsindtægter (netto) | 1.093 | 931 | 760 | 670 | 769 |
| Netto rente - og gebyrindtægter | 3.732 | 3.600 | 3.531 | 3.226 | 2.980 |
| Kursreguleringer | 384 | 332 | 188 | 207 | 175 |
| Andre ordinære indtægter | 364 | 290 | 203 | 213 | 161 |
| Bruttoindtjening | 4.480 | 4.222 | 3.922 | 3.646 | 3.316 |
| Driftsudgifter og driftsafskrivninger | 2.982 | 2.696 | 2.581 | 2.417 | 2.121 |
| Kursreguleringer af kapitalinteresser | -1 | -2 | -4 | 0 | 0 |
| Basisindtjening før tab og hensættelser | 1.497 | 1.524 | 1.337 | 1.229 | 1.195 |
| Tab og hensættelser på debitorer | 330 | 404 | 411 | 291 | 326 |
| Basisindtjening | 1.167 | 1.120 | 926 | 938 | 869 |
| Beholdningsindtjening | 570 | 156 | 157 | -48 | 386 |
| Salg af Totalkredit | 267 | 533 | 0 | 0 | 0 |
| Ordinært resultat før skat | 2.004 | 1.809 | 1.083 | 890 | 1.255 |

BASISINDTJENING, BEHOLDNINGSINDTJENING OG SALG AF TOTALKREDIT SAMT DEN OFFICIELLE REGNSKABSOPSTILLING (kr. mio.)

| | 2004 | | | | 2003 | | | |
|--|--------------------|--------------------------|------------------------|--------------|--------------------|--------------------------|------------------------|--------------|
| | Basis - indtjening | Beholdnings - indtjening | Salg af Total - kredit | I alt * | Basis - indtjening | Beholdnings - indtjening | Salg af Total - kredit | I alt * |
| Netto renteindtægter | 2.534 | 66 | 27 | 2.627 | 2.588 | 133 | 3 | 2.724 |
| Udbytte af kapitalandele | 105 | 5 | 0 | 110 | 81 | 3 | 0 | 84 |
| Gebyr- og provisionsindtægter (netto) | 1.093 | -11 | 0 | 1.082 | 931 | -7 | 0 | 924 |
| Netto rente - og gebyrindtægter | 3.732 | 60 | 27 | 3.819 | 3.600 | 129 | 3 | 3.732 |
| Kursreguleringer | 384 | 327 | 240 | 951 | 332 | 358 | 5 | 695 |
| Andre ordinære indtægter | 364 | 0 | 0 | 364 | 290 | 0 | 525 | 815 |
| Driftsudgifter og driftsafskrivninger | 2.982 | 18 | 0 | 3.000 | 2.696 | 15 | 0 | 2.711 |
| Tab og hensættelser på debitorer | 330 | -3 | 0 | 327 | 404 | -4 | 0 | 400 |
| Kursreguleringer af kapitalinteresser | -1 | 198 | 0 | 197 | -2 | -320 | 0 | -322 |
| Ordinært resultat før skat | 1.167 | 570 | 267 | 2.004 | 1.120 | 156 | 533 | 1.809 |

* Finanstilsynets officielle regnskabsopstilling i sammendrag.

Basisindtjeningen omfatter resultatet af de kundevendte aktiviteter. Beholdningsindtjeningen omfatter resultatet af egenbeholdningen af værdipapirer mv. efter fundingomkostninger.

JYSKE BANK-KONCERNEN I 5 KVARTALER

RESULTATOPGØRELSE I SAMMENDRAG (kr. mio.)

| | 4. kvartal 2004 | 3. kvartal 2004 | 2. kvartal 2004 | 1. kvartal 2004 | 4. kvartal 2003 |
|---|--------------------|--------------------|--------------------|--------------------|--------------------|
| Netto renteindtægter | 678 | 653 | 644 | 652 | 646 |
| Udbytte af kapitalandele | 36 | 11 | 52 | 11 | 7 |
| Gebyr- og provisionsindtægter (netto) | 328 | 223 | 264 | 267 | 308 |
| Netto rente - og gebyrin dtægter | 1.042 | 887 | 960 | 930 | 961 |
| Kursreguleringer | 399 | 149 | 162 | 241 | 144 |
| Andre ordinære indtægter | 96 | 89 | 90 | 89 | 619 |
| Driftsudgifter og driftsafskrivninger | 882 | 714 | 717 | 687 | 794 |
| Tab og hensættelser på debitorer | 140 | 40 | 75 | 72 | 159 |
| Kursreguleringer af kapitalinteresser | 188 | 5 | 4 | 0 | 1 |
| Ordinært resultat før skat | 703 | 376 | 424 | 501 | 772 |
| Skat | 143 | 130 | 136 | 159 | 148 |
| Resultat efter skat | 560 | 246 | 288 | 342 | 624 |

HOVEDTAL FRABALANCEN (kr. mio.)

| | 4. kvartal 2004 | 3. kvartal 2004 | 2. kvartal 2004 | 1. kvartal 2004 | 4. kvartal 2003 |
|------------------------------|--------------------|--------------------|--------------------|--------------------|--------------------|
| Udlån | 74.441 | 69.530 | 68.669 | 65.437 | 63.761 |
| Indlån | 68.655 | 64.283 | 64.146 | 68.514 | 63.816 |
| Udstedte obligationer | 11.970 | 7.889 | 8.097 | 8.107 | 8.064 |
| Balance | 125.047 | 111.986 | 112.227 | 115.353 | 116.425 |
| Egenkapital | 8.096 | 7.715 | 7.824 | 7.857 | 7.843 |
| Efterstillede kapitalindskud | 2.737 | 2.739 | 1.806 | 1.809 | 1.809 |

BASISINDTJENING (kr. mio.)

| | 4. kvartal 2004 | 3. kvartal 2004 | 2. kvartal 2004 | 1. kvartal 2004 | 4. kvartal 2003 |
|--|--------------------|--------------------|--------------------|--------------------|--------------------|
| Netto renteindtægter | 662 | 632 | 614 | 626 | 613 |
| Udbytte af kapitalandele | 34 | 11 | 50 | 10 | 7 |
| Gebyr- og provisionsindtægter (netto) | 330 | 226 | 267 | 270 | 310 |
| Netto rente - og gebyrin dtægter | 1.026 | 869 | 931 | 906 | 930 |
| Kursreguleringer | 111 | 77 | 100 | 96 | 95 |
| Andre ordinære indtægter | 96 | 89 | 90 | 89 | 94 |
| Bruttoindtjening | 1.233 | 1.035 | 1.121 | 1.091 | 1.119 |
| Driftsudgifter og driftsafskrivninger | 875 | 711 | 713 | 683 | 790 |
| Kursreguleringer af kapitalinteresser | -2 | 0 | 1 | 0 | 1 |
| Basisindtjening før tab og hensættelser | 356 | 324 | 409 | 408 | 330 |
| Tab og hensættelser på debitorer | 140 | 41 | 76 | 73 | 160 |
| Basisindtjening | 216 | 283 | 333 | 335 | 170 |
| Beholdningsindtjening | 250 | 83 | 81 | 156 | 69 |
| Salg af Totalkredit | 237 | 10 | 10 | 10 | 533 |
| Ordinært resultat før skat | 703 | 376 | 424 | 501 | 772 |

PENGESTRØMSOPGØRELSE
KAPITALFREMSKAFFELSE
Jyske Bank-koncernen

| (kr. 1.000) | 2004 | 2003 |
|---|-------------------|--------------------|
| Drift: | | |
| Årets resultat | 1.436.183 | 1.283.930 |
| Af- og nedskrivninger på immaterielle og materielle aktiver | 185.839 | 138.850 |
| Tab og hensættelser på debitorer | 327.005 | 399.882 |
| Kapitalfremskaffelse via driften | 1.949.027 | 1.822.662 |
| Fremmedkapital: | | |
| Ændring i gæld til kreditinstitutter, netto | 2.372.223 | -3.544.752 |
| Ændring i indlån | 4.839.784 | 4.852.907 |
| Ændring i udstedte obligationer | 3.905.663 | -35.297.620 |
| Ændring i øvrige passivposter | -905.828 | -3.910.519 |
| Ændring i efterstillede kapitalindskud | 928.183 | -790.813 |
| Fremmedfinansiering i alt | 11.140.025 | -38.690.797 |
| Kapitalfremskaffelse i alt | 13.089.052 | -36.868.135 |

KAPITALANVENDELSE
Jyske Bank-koncernen

| (kr. 1.000) | 2004 | 2003 |
|---|-------------------|--------------------|
| Egenkapital: | | |
| Kapitalnedsættelser | 1.189.540 | 315.490 |
| Regulering af unoterede værdipapirer | 0 | -218.831 |
| Egenkapital i alt | 1.189.540 | 96.659 |
| Øvrig kapitalanvendelse: | | |
| Ændring i kassebeholdning mv. | -15.734 | 125.978 |
| Ændring i udlån | 11.007.187 | -31.141.149 |
| Ændring i obligationsbeholdning | 1.320.483 | -3.467.862 |
| Ændring i aktiebeholdning | 205.124 | 817.273 |
| Ændring i kapitalandele i associerede og tilknyttede virksomheder | 65.106 | -352.022 |
| Ændring i immaterielle og materielle aktiver | 363.356 | 287.006 |
| Ændring i øvrige aktivposter | -1.046.010 | -3.234.018 |
| Øvrig kapitalanvendelse i alt | 11.899.512 | -36.964.794 |
| Kapitalanvendelse i alt | 13.089.052 | -36.868.135 |

Fondsbørsens krav om pengestrømsopgørelse for børsnoterede selskaber er ikke egnet til pengeinstitutter, hvorfor pengestrømsopgørelsen er opstillet i tillempet form efter den særlige regnskabsopstilling for pengeinstitutter.

Ændring i obligations- og aktiebeholdningen er inklusive årets kursreguleringer.

Ændring i udlån er reguleret for tab og hensættelser.

Ændring i aktivposterne immaterielle og materielle aktiver er reguleret for af- og nedskrivninger, tilbageførte af- og nedskrivninger på ejendomme samt ejendomsopskrivninger og tilbageførte ejendomsopskrivninger.