

Jyske Bank
Delårsrapport
1. halvår 2012

Delårsrapport 1. halvår 2012

Ledelsesberetning

Sammendrag	3
Ledelsen udtaler	3
Jyske Bank-koncernen i hovedtal	4
Samlet resultat	5
Basisindtjening	7
Nedskrivninger på udlån mv.	8
Beholdningsindtjening	9
Garantifonden mv.	9
Basis- og beholdningsindtjening samt Garantifonden mv.	10
2. kvartal 2012	10
Kapitalforhold og kapitalstyring	10
Likviditetsstyring	11
Øvrig information	12

Påtegning

Ledespåtegning	13
----------------	----

Delårsregnskab

Resultatopgørelse og opgørelse af totalindkomst	14
Balance	15
Egenkapitalopgørelse	16
Solvensopgørelse og kapitalkrav	18
Pengestrømsopgørelse i sammendrag	19
Noter	20
Koncernoversigt	28

Jyske Bank A/S
Vestergade 8-16
8600 Silkeborg
Telefon 89 89 89 89
www.jyskebank.dk
E-mail: jyskebank@jyskebank.dk
CVR-nr. 17616617

Sammendrag

- **Halvårsresultat er i overensstemmelse med selskabsmeddelelse af 17. juli 2012**
- **Resultat før skat i juli måned på 251 mio. kr.**
- **Jyske Bank indgår aftale om formidling af realkreditlån til erhvervsejendomme med BRFKredit**
- **Organisationsændring gennemføres med virkning fra 1. januar 2013 i forlængelse af konverteringen til Bankdata**

Ledelsen udtaler

Ordførende direktør Anders Dam udtaler:

”Halvårsresultatet er i overensstemmelse med selskabsmeddelelsen af 17. juli. Resultatet er negativt påvirket af Finanstilsynets skærpede retningslinjer vedrørende nedskrivninger på udlån mv. med 900 mio. kr. Som følge heraf offentliggøres også resultatet for juli måned, som er på 251 mio. kr. før skat. Resultatet for juli understreger, at den underliggende udvikling i banken er i fremdrift og efter 7 måneder er resultat før implementeringen af tilsynets skærpede retningslinjer 942 mio. kr. mod 355 mio. kr. i tilsvarende periode i 2011. Dette er det bedste resultat siden 2008 og bevirker, at banken efter implementeringen af de skærpede retningslinjer ved udgangen af juli måned atter har sorte tal på bundlinjen.

Periodens resultat før skat for Jyske Bank A/S	Jan. - Juli	Jan. - Juli	Jan. - Juli	Jan. - Juli	Jan. - Juli
Mio. kr.	2012	2011	2010	2009	2008
Netto rente- og gebyrindtægter	3.387	3.027	3.085	2.884	2.450
Kursreguleringer	188	-16	360	520	332
Andre driftsindtægter	113	116	120	124	138
Driftsudgifter og driftsafskrivninger	2.248	2.219	2.151	1.955	1.837
Nedskrivninger på udlån mv.	786	710	1.037	1.176	114
Resultat før skat af kapitalandele i associerede og tilknyttede virksomheder	288	157	87	27	282
Resultat før effekt af skærpede retningslinjer for nedskrivninger på udlån mv.	942	355	464	424	1.251
Effekt af skærpede retningslinjer for nedskrivninger på udlån mv.	-900	0	0	0	0
Periodens resultat før skat	42	355	464	424	1.251

For yderligere at styrke bankens produktudbud og indtjening er der indgået en ny aftale med BRFKredit om formidling af realkreditlån til erhvervsejendomme. Aftalen berører ikke samarbejdet og de eksisterende aftaler med DLR og Nykredit.

Endelig er vi organisatorisk begyndt at forberede tiden efter konverteringen til Bankdata. Med henblik på at øge kundefokus og styrke indsatsen på Jyske Banks primære marked efter konverteringen til Bankdata samles ansvaret for Jyske Banks danske privatkunder, private banking kunder og erhvervs-kunder i én enhed, Indenlandske Kunder. Ligeledes ændres en række funktioner i enheder, der understøtter forretningen, med det formål at skabe en mere fleksibel organisation, som kan yde en samlet rådgivning, der hvor kunderne er. Endelig iværksættes en række tiltag, der vil gøre det tværgående samarbejde mere smidigt og forbedre ressourceudnyttelsen”, slutter Anders Dam.

Jyske Bank-koncernen i hovedtal

Resultatopgørelse i sammendrag	1. halvår	1. halvår	Indeks	2. kvrt.	1. kvrt.	4. kvrt.	3. kvrt.	2. kvrt.	
Mio. kr.	2012	2011	12/11	2012	2012	2011	2011	2011	2011
Netto renteindtægter	2.493	2.294	109	1.237	1.256	1.296	1.152	1.142	4.742
Udbytte af aktier mv.	27	23	117	23	4	2	3	20	28
Gebyr- og provisionsindtægter (netto)	755	615	123	350	405	386	306	291	1.307
Netto rente- og gebyrindtægter	3.275	2.932	112	1.610	1.665	1.684	1.461	1.453	6.077
Kursreguleringer	-167	13	-	-403	236	39	-83	-8	-31
Andre driftsindtægter	320	222	144	164	156	298	114	113	634
Driftsudgifter og driftsafskrivninger	2.311	2.222	104	1.154	1.157	1.359	1.011	1.068	4.592
Nedskrivninger på udlån mv.	1.323	620	213	925	398	485	375	370	1.480
Resultat af kapitalandele i associerede og tilknyttede virksomheder	-3	-7	43	-3	0	-2	2	-2	-7
Resultat før skat	-209	318	-	-711	502	175	108	118	601
Skat	-53	84	-	-177	124	-2	26	30	108
Periodens resultat	-156	234	-	-534	378	177	82	88	493
Heraf minoritetsinteressers andel	2	2	100	1	1	0	1	0	3

Balance ultimo									
Mio. kr.									
Udlån	126.647	115.557	110	126.647	124.036	124.494	112.769	115.557	124.494
- bankudlån	106.783	106.089	101	106.783	107.202	108.546	105.612	106.089	108.546
- repoudlån	19.864	9.468	210	19.864	16.834	15.948	7.157	9.468	15.948
Indlån	123.560	116.337	106	123.560	120.853	127.338	123.037	116.337	127.338
- bankindlån	99.949	93.035	107	99.949	98.703	101.164	96.470	93.035	101.164
- repoindlån	17.792	9.777	182	17.792	14.544	17.095	15.968	9.777	17.095
- puljeindlån	5.819	13.525	43	5.819	7.606	9.079	10.599	13.525	9.079
Udstedte obligationer	29.237	40.219	73	29.237	35.930	37.482	43.318	40.219	37.482
Efterstillede kapitalindskud	2.726	3.060	89	2.726	2.724	2.720	3.067	3.060	2.720
Egenkapital	14.870	13.539	110	14.870	15.367	13.846	13.668	13.539	13.846
Aktiver i alt	256.617	235.483	109	256.617	256.667	270.220	246.960	235.483	270.220

Nøgletal									
Resultat før skat pr. aktie (kr.)	-3,06	4,92	-	-10,69	7,63	2,70	1,68	1,82	9,30
Periodens resultat pr. aktie (kr.)	-2,31	3,59	-	-8,04	5,73	2,74	1,26	1,36	7,59
Periodens resultat (udvandet) pr. aktie (kr.)	-2,31	3,59	-	-8,04	5,73	2,74	1,26	1,36	7,59
Basisindtjening pr. aktie (kr.)	-5,44	6,30	-	-10,73	5,29	0,00	0,31	1,70	6,61
Ultimokurs pr. aktie (kr.)	158	203	-	158	177	141	166	203	141
Indre værdi pr. aktie (kr.)	208	209	-	208	216	214	211	209	214
Børskurs/indre værdi pr. aktie (kr.)	0,76	0,97	-	0,76	0,82	0,66	0,79	0,97	0,66
Gns. antal aktier i omløb (1.000 stk.)	68.405	64.560	-	71.048	65.761	64.649	64.568	64.591	64.584
Solvensprocent	15,8	16,0	-	15,8	16,5	14,7	15,6	16,0	14,7
Kernekapitalprocent inkl. hybrid kapital	14,3	14,5	-	14,3	15,0	13,3	14,1	14,5	13,3
Kernekapitalprocent ekskl. hybrid kapital	13,1	12,8	-	13,1	13,7	12,1	12,5	12,8	12,1
Resultat før skat i pct. af gns. egenkapital	-1,5	2,4	-	-4,9	3,4	1,2	0,8	0,9	4,4
Periodens resultat i pct. af gns. egenkapital	-1,1	1,7	-	-3,7	2,6	1,3	0,6	0,6	3,6
Indtjening pr. omkostningskrone	0,9	1,1	-	0,7	1,3	1,1	1,1	1,1	1,1
Renterisiko (%)	0,5	1,7	-	0,5	0,6	1,0	0,7	1,7	1,0
Valutarisiko (%)	0,1	0,2	-	0,1	0,1	0,0	0,2	0,2	0,2
Akkumuleret nedskrivningsprocent	3,2	2,9	-	3,2	2,9	2,8	3,0	2,9	2,8
Periodens nedskrivningsprocent	0,9	0,5	-	0,6	0,3	0,3	0,3	0,3	1,1
Antal heltidsmedarbejdere ultimo perioden	3.781	3.837	-	3.781	3.783	3.809	3.701	3.837	3.809

Nøgletallene er baseret på Finanstilsynets definitioner og vejledning.

Samlet resultat

For 1. halvår realiserede Jyske Bank-koncernen et resultat før skat på -209 mio. kr. Beregnet skat udgør -53 mio. kr., og resultat efter skat udgør herefter -156 mio. kr. Resultat før skat forrenter primoegenkapitalen med -3,0% p.a. mod 4,8% p.a. i 1. halvår 2011.

Periodens resultat	1. halvår	1. halvår	Indeks	2. kvrt.	1. kvrt.	4. kvrt.	3. kvrt.	2. kvrt.	
Mio. kr.	2012	2011	12/11	2012	2012	2011	2011	2011	2011
Netto renteindtægter	2.283	2.133	107	1.135	1.148	1.186	1.091	1.066	4.410
Udbytte af aktier mv.	20	16	125	17	3	0	1	14	17
Gebyr- og provisionsindtægter (netto)	756	617	123	351	405	387	306	292	1.310
Netto rente- og gebyrindtægter	3.059	2.766	111	1.503	1.556	1.573	1.398	1.372	5.737
Kursreguleringer	-169	8	-	-320	151	22	-74	-24	-44
Andre driftsindtægter	175	152	115	88	87	240	78	77	469
Indtægter fra operationel leasing (netto)	28	11	255	14	14	10	5	5	27
Bruttoindtjening	3.093	2.937	105	1.285	1.808	1.845	1.407	1.430	6.189
Driftsudgifter og -afskrivninger	2.138	1.909	112	1.076	1.062	1.355	1.013	948	4.277
Resultat af kapitalandele i associerede og tilknyttede virksomheder	-3	-7	43	-3	0	-2	2	-2	-7
Basisindtjening før nedskrivninger	952	1.021	93	206	746	488	396	480	1.905
Nedskrivninger på udlån mv.	1.324	614	216	926	398	488	376	370	1.478
Basisindtjening	-372	407	-	-720	348	0	20	110	427
Beholdningsindtjening	215	167	129	23	192	126	53	95	346
Resultat før Garantifonden mv.	-157	574	-	-697	540	126	73	205	773
Garantifonden mv.	-52	-256	20	-14	-38	49	35	-87	-172
Resultat før skat	-209	318	-	-711	502	175	108	118	601
Skat	-53	84	-	-177	124	-2	26	30	108
Periodens resultat	-156	234	-	-534	378	177	82	88	493

Basisindtjeningen efter effekt af skærpede retningslinjer mv. udgør -372 mio. kr. mod 407 mio. kr. i 1. halvår 2011.

Beholdningsindtjeningen efter finansieringsomkostninger udgør 215 mio. kr. mod 167 mio. kr. i 1. halvår 2011.

Bidrag til Garantifonden mv. udgør i 1. halvår 52 mio. kr. mod 256 mio. kr. i samme periode i 2011.

Formidlingsaftale med BRFKredit vedrørende erhvervsjendomme

BRFKredit og Jyske Bank har udbygget samarbejdet yderligere, således at Jyske Bank fremadrettet kan formidle realkreditlån til erhvervsjendomme til BRFKredit. Aftalen påvirker ikke samarbejdet og eksisterende aftaler med DLR og Nykredit, men sikrer Jyske Banks kunder endnu flere konkurrencedygtige produkter og valgmuligheder.

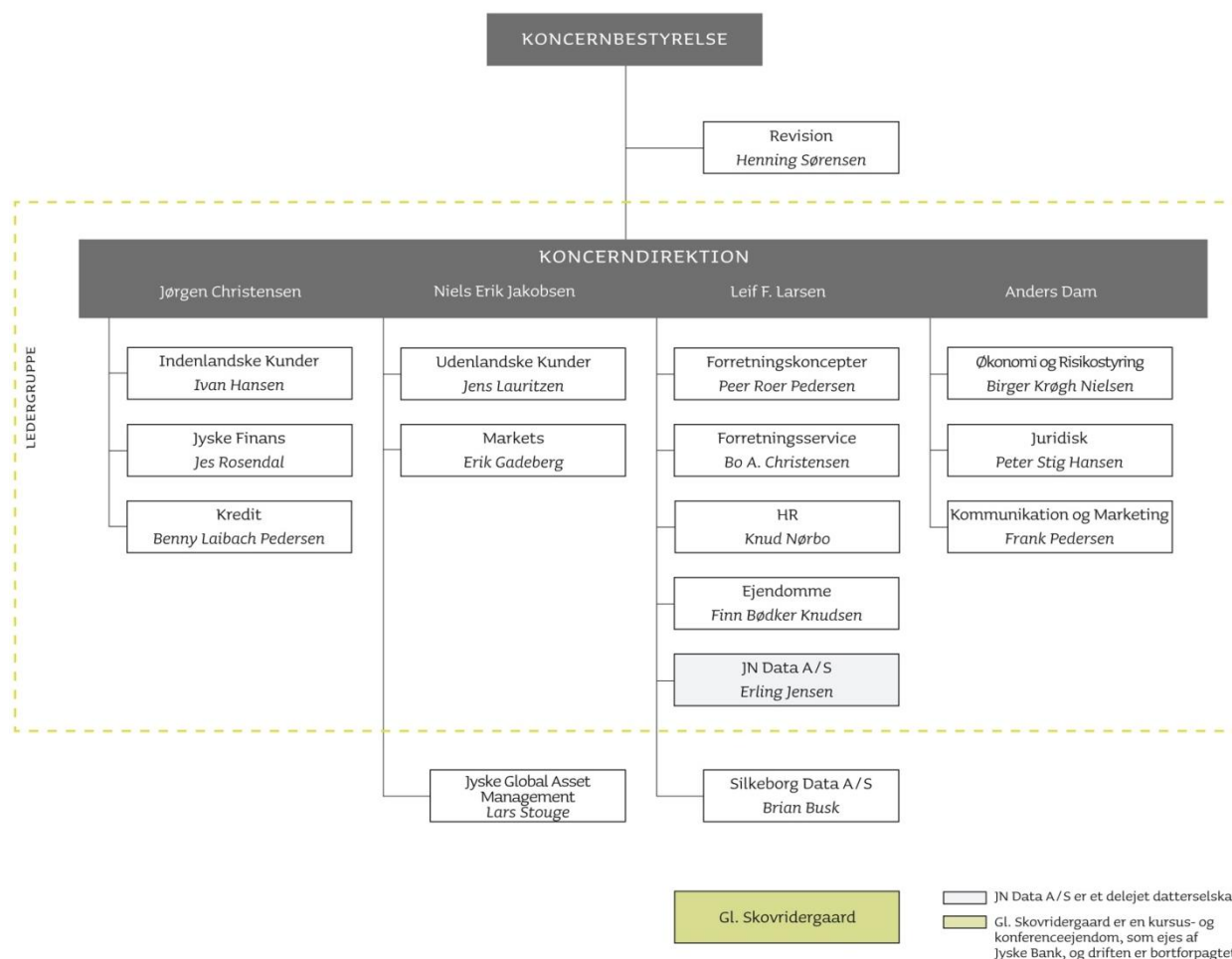
Ændringer i organisationen og ledelsen

Organisationsændring

Med henblik på at øge kundefokus og styrke indsatsen på Jyske Banks primære marked efter konverteringen til Bankdata samles ansvaret for Jyske Banks danske privatkunder, private banking kunder og erhvervs kunder i én enhed, Indenlandske Kunder. Ligeledes ændres en række funktioner i enheder, der understøtter forretningen, med det formål at skabe en mere fleksibel organisation, som kan yde en samlet rådgivning, der hvor kunderne er.

Samtidig iværksættes en række tiltag, der vil gøre det tværgående samarbejde mere smidigt og forbedre ressourceudnyttelsen. Disse tiltag og organisationsændringen træder i kraft senest med udgangen af 2012. Den nye organisationsplan fremgår af det overordnede organisationsdiagram.

Overordnet organisationsdiagram for Jyske Bank pr. 1. januar 2013.



Ledelsesmæssige ændringer

Direktør Jørgen Lund Pedersen, Inland, fylder 63 år i oktober, og han har efter 38 år i Jyske Banks tjeneste ønsket at gå på pension med udgangen af 2012.

I den forbindelse udnævnes direktør Ivan Stendal Hansen, Jyske Markets, til direktør for Indenlandske Kunder. Ivan Stendal Hansen er 58 år, HD i Udenrigshandel og har været ansat i Jyske Bank i 39 år.

Områdedirektør Erik Gadeberg, Engroskunder og Investeringsstrategi, udnævnes til direktør for Markets og indtræder i Jyske Banks ledergruppe. Erik Gadeberg er 47 år, cand. oec. og har været ansat i Jyske Bank i 22 år.

Endvidere udnævnes områdedirektør Finn Bødker Knudsen, Ejendomme, til direktør for Ejendomme og indtræder i Jyske Banks ledergruppe. Finn Bødker Knudsen er 53 år, advokat og har været ansat i Jyske Bank i 24 år.

Basisindtjening

Basisindtjening før effekt af Finanstilsynets skærpede retningslinjer for nedskrivninger på udlån mv. udgør 528 mio. kr. mod 407 mio. kr. i 1. halvår 2011 og viser således en fremgang på 30%. De skærpede retningslinjer påvirker henholdsvis kursreguleringer med -357 mio. kr. og nedskrivninger på udlån mv. med -543 mio. kr.

Basisindtjeningen før nedskrivninger mv. og effekt af skærpede retningslinjer mv. udgør 1.309 mio. kr. mod 1.021 mio. kr. i 1. halvår 2011, hvilket svarer til en stigning på 28%.

Basisindtjening	1. halvår	1. halvår	Indeks	2. kvrt.	1. kvrt.	4. kvrt.	3. kvrt.	2. kvrt.	
Mio. kr.	2012	2011	12/11	2012	2012	2011	2011	2011	2011
Netto renteindtægter	2.283	2.133	107	1.135	1.148	1.186	1.091	1.066	4.410
Udbytte af aktier mv.	20	16	125	17	3	0	1	14	17
Gebyr- og provisionsindtægter (netto)	756	617	123	351	405	387	306	292	1.310
Netto rente- og gebyrindtægter	3.059	2.766	111	1.503	1.556	1.573	1.398	1.372	5.737
Kursreguleringer	-169	8	-	-320	151	22	-74	-24	-44
Andre driftsindtægter	175	152	115	88	87	240	78	77	469
Indtægter fra operationel leasing (netto)	28	11	255	14	14	10	5	5	27
Bruttoindtjening	3.093	2.937	105	1.285	1.808	1.845	1.407	1.430	6.189
Driftsudgifter og -afskrivninger	2.138	1.909	112	1.076	1.062	1.355	1.013	948	4.277
Resultat af kapitalandele i associerede og tilknyttede virksomheder	-3	-7	43	-3	0	-2	2	-2	-7
Basisindtjening før nedskrivninger mv.	952	1.021	93	206	746	488	396	480	1.905
Nedskrivninger på udlån mv.	1.324	614	216	926	398	488	376	370	1.478
Basisindtjening	-372	407	-	-720	348	0	20	110	427

Netto renteindtægter under basisindtjening udgør 2.283 mio. kr., en fremgang på 7% i forhold til 1. halvår 2011. Fremgangen skyldes primært de gennemførte renteændringer.

Netto gebyrindtægter og andre driftsindtægter viser en stigning på 21% til 931 mio. kr. mod 769 mio. kr. i 1. halvår 2011. Gebyrindtægterne er positivt påvirket af et stigende aktivitetsniveau og afkastafhængige indtjeningskomponenter. Indtægter fra operationel leasing (netto) stiger med 17 mio. kr. og viser den forventede stigning som følge af organisk vækst og tilkøbte aktiviteter.

Kursreguleringer udgør -169 mio. kr. og udviser dermed et fald i forhold til tilsvarende periode i 2011.

Jyske Bank er modpart i forretninger vedrørende kunders rentesikring og urealiserede tab på disse kundeforretninger påvirker Jyske Banks kreditrisiko. Jyske Bank indregner mulige kredittab i forretningernes dagsværdi, og som følge af blandt andet den faldende og aktuelle meget lave rente er der foretaget værdiregulering på -357 mio. kr. i 1. halvår 2012.

Driftsudgifter og -afskrivninger udgør 2.138 mio. kr. mod 1.909 mio. kr. i 1. halvår 2011. Driftsudgifter er negativt påvirket af særlige forhold, bl.a. konverteringsomkostninger til Bankdata mv. med i alt 232 mio. kr., og korrigeret herfor udviser de underliggende omkostninger en nulvækst. Konverteringsprogrammet følger tidsplanen og Jyske Banks andel af konverteringsomkostningerne skønnes nu at blive 220 mio. kr. mod oprindeligt 195 mio. kr.

Nedskrivninger på udlån mv.

Der er udgiftsført 1.323 mio. kr. i nedskrivninger på udlån mv. mod 614 mio. kr. i 1. halvår 2011. Jyske Bank har i 1. halvår 2012 implementeret Finanstilsynets skærpede retningslinjer for nedskrivninger på udlån mv., som i særlig grad har medført en højere nedskrivningsprocent på udlån til aktivfinansiering. Som følge heraf forøges nedskrivninger på udlån mv. til især ejendomskunder med ekstraordinært 543 mio. kr.

Periodens nedskrivninger på udlån mv. som henføres til den generelle udvikling i kreditkvalitet, herunder værdi af sikkerheder, opgøres til 781 mio. kr. mod 614 mio. kr. i 1. halvår 2011.

Årets samlede nedskrivninger på udlån mv. forventes fortsat at blive i niveau 1,6 til 2,0 mia. kr.

Udlån og garantier samt nedskrivninger på udlån mv. Mio. kr.	2. kvrt. 2012	1. kvrt. 2012	4. kvrt. 2011	3. kvrt. 2011	2. kvrt. 2011	2011
Udlån og garantier	139.131	135.361	134.899	123.085	126.180	134.899
Nedskrivnings- og hensættelsessaldo	4.594	3.973	3.871	3.841	3.801	3.871
Individuelle nedskrivninger mv.	3.545	3.261	3.207	3.202	3.215	3.207
Gruppevise nedskrivninger mv.	1.049	712	664	639	586	664
Nedskrivnings- og hensættelsessaldo i procent af udlån og garantier (%)	3,2	2,9	2,8	3,0	2,9	2,8
Periodens nedskrivninger på udlån mv.	925	398	485	375	370	1.480
Periodens tab	386	365	494	391	407	2.206

Udlån og garantier samt nedskrivninger på udlån mv. fordelt på brancher fremgår af nedenstående tabel.

Jyske Bank A/S Udlån og garantier samt nedskrivninger på udlån mv. Mio. kr.	Udlån og garantier		Nedskrivnings og hensættelsessaldo		Periodens nedskrivninger på udlån mv.		Periodens tab	
	1. halvår	Ultimo	1. halvår	Ultimo	1. halvår	1. halvår	1. halvår	1. halvår
	2012	2011	2012	2011	2012	2011	2012	2011
Offentlige myndigheder	5.154	5.065	0	0	0	0	0	0
Landbrug, jagt, skovbrug, fiskeri	8.210	8.174	583	590	135	77	151	32
Industri og råstofudvinding	7.452	7.894	162	125	48	25	15	63
Energiforsyning	2.252	2.355	13	17	-4	25	0	0
Bygge og anlæg	1.917	1.966	115	94	41	27	23	29
Handel	7.574	7.178	218	238	61	60	85	151
Transport, hoteller og restaurant	3.193	3.129	33	26	13	15	7	16
Information og kommunikation	493	397	4	12	-2	-3	5	0
Finansiering og forsikring	43.133	38.179	605	495	206	85	110	² 798
Fast ejendom	10.150	10.739	987	780	301	140	114	94
Øvrige erhverv	4.454	4.492	195	131	15	-24	72	5
Erhverv, individuelt vurderede i alt	88.828	84.503	2.915	2.508	814	427	582	1.188
Erhverv, gruppevise nedskrivninger	¹	¹	778	506	263	-4	1	6
Private, individuelt vurderede	44.213	44.379	393	448	158	160	139	85
Private, gruppevise nedskrivninger	¹	¹	263	147	72	12	-7	9
I alt	138.195	133.947	4.349	3.609	1.307	595	715	1.288

¹ Udlån og garantier vedrørende gruppevise nedskrivninger udgør 31.409 mio. kr. mod 45.986 mio. kr. ultimo 2011.

² Heraf udgør 530 mio. kr. vedrørende Bankpakke 1.

Nedskrivninger og tab retter sig primært mod erhvervssegmentet og i særlig grad ejendoms- og landbrugssektorerne. Ved udgangen af 1. halvår 2012 er 85% af nedskrivnings- og hensættelsessaldoen relateret til erhvervsporteføljen af Jyske Banks udlån og garantier og dermed på niveau med ultimo 2011. Koncernens nedskrivnings- og hensættelsessaldo udgør 3,2% af udlån og garantier ved udgangen af 1. halvår 2012 mod 2,8% ultimo 2011.

Jyske Bank-koncernen har ingen engagementer større end 10% af basiskapitalen i lighed med ultimo 2011. Der ligger 11 engagementer mellem 5% og 7,5% af basiskapitalen og 1 engagement mellem 7,5% og 10% af basiskapitalen.

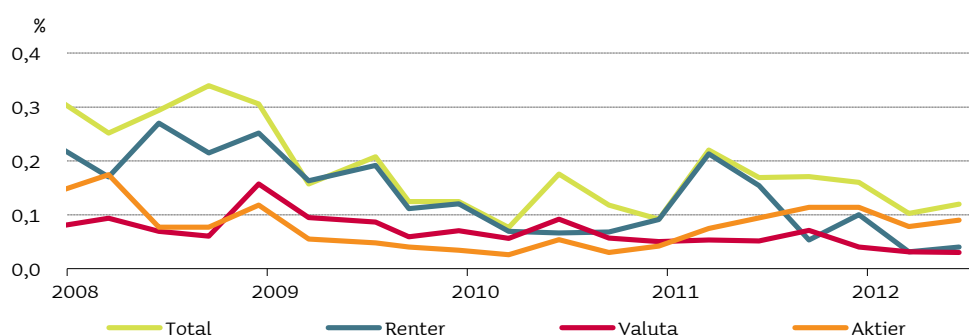
Beholdningsindtjening

Beholdningsindtjeningen udgør 215 mio. kr. mod 167 mio. kr. i tilsvarende periode i 2011. Vurderet ud fra den valgte risikoprofil er beholdningsindtjeningen tilfredsstillende.

Markedsrisiko

Den samlede Value-at-Risk på rente-, valuta og aktierisiko udgør 18 mio. kr. ved udgangen af 1. halvår 2012 (opgjort med 1 dags horisont og 99% sandsynlighed) mod 21 mio. kr. ultimo 2011. Renterisikoen er domineret af eksponeringer i danske og udenlandske realkreditobligationer med kort og mellemlang løbetid.

Udvikling i Value-at-Risk i procent af egenkapital



Koncernens portefølje af obligationer under hold-til-udløb udgør 17,9 mia. kr. mod 18,9 mia. kr. ultimo 2011. Den er fortsat domineret af kreditsikre værdipapirer. Ved udgangen af 1. halvår 2012 er markedsværdien 180 mio. kr. større end den regnskabsmæssige værdi mod 7 mio. kr. mindre ultimo 2011.

Garantifonden mv.

Jyske Bank har i 1. halvår 2012 udgiftsført 52 mio. kr. til Garantifonden mv. Omkostningerne henføres til den nye indskydergarantiordning, som blev vedtaget i marts 2012 og til en forventet omkostning vedrørende tabsauktionen fra Garantifonden til Finansiell Stabilitet i forbindelse med dividendeberegningen vedrørende nødlidende pengeinstitutter.

Opbygningen af en kapital på ca. 7,5 mia. kr. i Garantifonden forventes at strække sig over godt 4 år og forventes at påføre Jyske Bank en omkostning på op til 460 mio. kr.

Garantifondens samlede tab kan først opgøres endeligt, når konkursboerne er færdigbehandlede, og der kan derfor komme reguleringer til det udgiftsførte beløb.

I alt har Jyske Bank udgiftsført 1.572 mio. kr. til sektortab siden Roskilde Banks konkurs i efteråret 2008.

Basis- og beholdningsindtjening samt Garantifonden mv.

Resultat før skat for 1. halvår 2012 fordelt på basis- og beholdningsindtjening samt Garantifonden mv. fremgår nedenfor.

Mio. kr.	1. halvår 2012					1. halvår 2011				
	Basis- ind- tjening	Behold- nings- ind- tjening	Garanti- fonden mv.	Re- klassi- ficering	I alt	Basis- ind- tjening	Behold- nings- ind- tjening	Garanti- fonden mv.	Re- klassi- ficering	I alt
Netto renteindtægter	2.283	210	0	0	2.493	2.133	161	0	0	2.294
Udbytte af aktier mv.	20	7	0	0	27	16	7	0	0	23
Gebyr- og provisionsindtægter (netto)	756	-1	0	0	755	617	-2	0	0	615
Netto rente- og gebyrindtægter	3.059	216	0	0	3.275	2.766	166	0	0	2.932
Kursreguleringer	-169	2	0	0	-167	8	5	0	0	13
Andre driftsindtægter	175	0	0	0	175	152	0	0	0	152
Indtægter fra operationel leasing	28	0	0	117	145	11	0	0	59	70
Bruttoindtjening	3.093	218	0	117	3.428	2.937	171	0	59	3.167
Driftsudgifter og -afskrivninger	2.138	4	52	117	2.311	1.909	4	250	59	2.222
Resultat af kapitalandele i associerede og tilknyttede virksomheder	-3	0	0	0	-3	-7	0	0	0	-7
Basisindtjening før nedskrivninger	952	214	-52	0	1.114	1.021	167	-250	0	938
Nedskrivninger på udlån mv.	1.324	-1	0	0	1.323	614	0	6	0	620
Periodens resultat før skat	-372	215	-52	0	-209	407	167	-256	0	318

2. kvartal 2012

I 2. kvartal har der været stor aktivitet med blandt andet realkreditkonverteringer, ligesom operationelle leasingaktiviteter fortsat udvikler sig positivt. Disse aktiviteter medfører fremgang i den mere aktivitetsafhængige indtjening og andre ordinære driftsindtægter.

Kursreguleringer og nedskrivninger er ekstraordinært påvirket af Finanstilsynets præcisering og stramning af retningslinjerne for opgørelse af nedskrivninger på udlån mv. Andet kvartals ordinære nedskrivninger på udlån mv. ligger på niveau med 1. kvartal.

I 2. kvartal er de underliggende omkostninger på niveau med 1. kvartal, og år til dato viser omkostningerne en nulvækst i forhold til tilsvarende periode i 2011.

Ved udgangen af 2. kvartal ligger bankudlån og bankindlån på niveau med ultimo 1. kvartal 2012.

Kapitalforhold og kapitalstyring

Kapitalstyringen har til formål at optimere Jyske Bank-koncernens kapitalstruktur i forhold til den fastlagte risikoprofil. Jyske Banks kapitalmålsætning og risikoappetit tager udgangspunkt i en solvens, der er tilstrækkelig til, at Jyske Bank-koncernens kan fortsætte sin udlånsvirksomhed i en periode med svære forretningsbetingelser. Kapitalplanlægningen for 2012 er fortsat kendetegnet ved konsolidering samt optimering af de risikovægtede poster under hensyntagen til forretningsstrategien.

Solvens- og kernekapital

Jyske Bank-koncernens solvensmæssige udvikling afspejler en stigende basiskapital, som er skabt via kapitalforhøjelsen, samt stigende risikovægtede poster med kreditrisiko, primært som følge af lavere bonitet i kreditporteføljen, prisindeksning af sikkerheder og reestimation af kreditmodeller. Ultimo 1. halvår 2012 udgør den egentlige kernekapital 82,7% af basiskapitalen mod 82,1% ultimo 2011. Dette er i overensstemmelse med ønsket om at have den højst mulige kvalitet i basiskapitalen. Aktieemissionen, som blev gennemført i 1. halvår 2012, øgede isoleret set solvensen med 1,0 procentpoint.

Solvens og kernekapitalprocent	2. kvrt. 2012	1. kvrt. 2012	4. kvrt. 2011	3. kvrt. 2011	2. kvrt. 2011	2011
Solvensprocent	15,8	16,5	14,7	15,6	16,0	14,7
Kernekapitalprocent inkl. hybrid kapital	14,3	15,0	13,3	14,1	14,5	13,3
Kernekapitalprocent ekskl. hybrid kapital	13,1	13,7	12,1	12,5	12,8	12,1

Individuelt solvensbehov

Jyske Bank-koncernen har ultimo 1. halvår 2012 opgjort et individuelt solvensbehov på 9,6% af de risikovægtede poster mod 10,0% ultimo 2011. Sammenholdt med den faktiske basiskapital på 17.262 mio. kr. var der ved udgangen af 1. halvår 2012 en overdækning på 6.768 mio. kr. svarende til 6,2 procentpoint.

Likviditetsstyring

Likviditetsberedskab

Ultimo 1. halvår 2012 udgjorde Jyske Banks likviditetsberedskab 33 mia. kr. og ultimo juli 38 mia. kr. Indskudsbeviser i Nationalbanken udgjorde 1 mia. kr. Herudover bestod beredskabet hovedsageligt af højlikvide danske realkreditobligationer og europæiske særligt dækkede obligationer. Ultimo 2011 udgjorde Jyske Banks likviditetsberedskab 38 mia. kr., heraf var 6 mia. kr. indskudsbeviser i Nationalbanken.

Nedenstående tabel viser udviklingen i Jyske Banks likviditetsberedskab over en 12 måneders periode.

Likviditetsberedskab og afløb Mia. kr.	2. kvrt. 2012	1. kvrt. 2012	4. kvrt. 2011	3. kvrt. 2011	2. kvrt. 2011	2011
Udgangspunkt ultimo perioden	32,8	42,1	38,1	40,5	37,5	38,1
Efter 3. mdr.	21,3	19,8	16,7	21,3	20,4	16,7
Efter 6. mdr.	16,7	16,1	13,6	13,6	17,3	13,6
Efter 9. mdr.	16,5	13,3	12,6	9,8	11,8	12,6
Efter 12. mdr.	9,7	11,4	12,3	7,6	7,9	12,3

Jyske Banks likviditetsberedskab vil i et stress scenarie, hvor det forudsættes, at Jyske Bank afskæres fra refinansiering på de internationale finansielle lånemarkeder, omfattende interbank markedet, markedet for commercial paper (CP) og European Medium Term Notes (EMTN), efter 12 måneder udgøre 9,7 mia. kr. mod 12,3 mia. kr. ultimo 2011. Efter 24 måneder vil beredskabet i dette stress scenarie udgøre -0,6 mia. kr. mod 1,6 mia. kr. ultimo 2011.

Jyske Banks likviditetsprofil styrkes fremadrettet med samarbejdsaftalen med BRFKredit, som vil sikre funding til attraktive priser. Der er i 1. halvår arbejdet målrettet med at opnå de nødvendige myndighedsgodkendelser, implementering og operationalisering af samarbejdet med BRFKredit omkring udstedelser af særligt dækkede obligationer. Det forventes, at der i alt over de kommende 12 måneder vil blive finansieret boligudlånprodukter for 6 - 7 mia. kr., hvoraf 1,6 mia. kr. er finansieret primo juli.

Koncernens likviditetsreserve målt ved § 152, stk. 1, nr. 2 i Lov om Finansiell Virksomhed har til stadighed ligget højt. Ultimo 1. halvår 2012 ligger likviditetsbrøken på 19,9%, hvilket er en overdækning på 98,5% mod 98,3% ultimo 2011.

Øvrig information

Finanskalender

Jyske Bank forventer at offentliggøre regnskabsmeddelelse vedrørende delårsrapport 1.-3. kvartal 2012 den 5. november 2012.

Yderligere information

For yderligere information henvises til www.jyskebank.dk. Her findes interview med Anders Dam og detaljeret regnskabspræsentation samt Jyske Banks Årsrapport og Risiko- og kapitalstyring 2011, som indeholder yderligere informationer om Jyske Banks interne risiko- og kapitalstyring samt regulatoriske forhold, herunder en beskrivelse af de væsentligste risici og usikkerhedsfaktorer som Jyske Bank kan påvirkes af.

Kontaktpersoner er:

Anders Dam (+45 89 89 89 89)

Birger Krøgh Nielsen (+45 89 89 64 44)

Ledespåtegning

Vi har dags dato behandlet og godkendt delårsrapporten for perioden 1. januar – 30. juni 2012 for Jyske Bank A/S.

Delårsregnskabet for koncernen aflægges i overensstemmelse med IAS 34, Præsentation af delårsregnskaber, som godkendt af EU, og delårsregnskabet for moderselskabet aflægges efter lov om finansiel virksomhed. Delårsrapporten udarbejdes herudover i overensstemmelse med yderligere danske oplysningskrav til delårsrapporter for børsnoterede finansielle selskaber.

Delårsrapporten har ikke været genstand for revision eller review.

Det er vores opfattelse, at delårsregnskabet for koncernen og moderselskabet giver et retvisende billede af koncernens og moderselskabets aktiver, passiver og finansielle stilling pr. 30. juni 2012 samt af resultatet af koncernens og moderselskabets aktiviteter og koncernens pengestrømme for perioden 1. januar – 30. juni 2012.

Det er endvidere vores opfattelse, at ledelsesberetningen giver en retvisende redegørelse for udviklingen i koncernens og moderselskabets aktiviteter og økonomiske forhold, periodens resultat og koncernens og moderselskabets finansielle stilling som helhed samt en beskrivelse af de væsentligste risici og usikkerhedsfaktorer, som koncernen og moderselskabet kan påvirkes af.

Silkeborg, den 21. august 2012

DIREKTIONEN

ANDERS DAM
Ordførende

JØRGEN CHRISTENSEN

NIELS ERIK JAKOBSEN

LEIF F. LARSEN

/JENS BORUM
Funktionsdirektør

BESTYRELSEN

SVEN BUHRKALL
Formand

JENS A. BORUP
Næstformand

PHILIP BARUCH

JOHN EGEBJERG-JOHANSEN

KELD NORUP

GERNER WOLFF-SNEEDORFF

HAGGAI KUNISCH
Medarbejderrepræsentant

MARIANNE LILLEVANG
Medarbejderrepræsentant

STEEN SNEDKER
Medarbejderrepræsentant

RESULTATOPGØRELSE OG OPGØRELSE AF TOTALINDKOMST

Note	Jyske Bank-koncernen		Jyske Bank-koncernen		Jyske Bank		
	1. halvår 2012	1. halvår 2011	2. kvrt. 2012	2. kvrt. 2011	1. halvår 2012	1. halvår 2011	
Mio. kr.							
1	Renteindtægter	3.519	3.257	1.708	1.652	3.294	3.065
2	Renteudgifter	1.026	963	471	510	1.067	996
	Netto renteindtægter	2.493	2.294	1.237	1.142	2.227	2.069
	Udbytte af aktier mv.	27	23	23	20	27	23
3	Gebyrer og provisionsindtægter	837	706	392	338	694	580
	Afgivne gebyrer og provisionsudgifter	82	91	42	47	41	58
	Netto rente- og gebyrindtægter	3.275	2.932	1.610	1.453	2.907	2.614
4	Kursreguleringer	-167	13	-403	-8	-226	-1
5	Andre driftsindtægter	320	222	164	113	97	99
6	Udgifter til personale og administration	1.975	1.880	969	933	1.732	1.663
	Af- og nedskrivninger på immaterielle og materielle aktiver	156	95	87	48	23	32
	Andre driftsudgifter	180	247	98	87	180	246
7	Nedskrivninger på udlån mv.	1.323	620	925	370	1.307	595
8	Resultat af kapitalandele i associerede og tilknyttede virksomheder	-3	-7	-3	-2	205	132
	Resultat før skat	-209	318	-711	118	-259	308
9	Skat	-53	84	-177	30	-101	76
	Periodens resultat	-156	234	-534	88	-158	232
	Fordeles således:						
10	Aktionærerne i Jyske Bank A/S	-158	232	-535	88		
10	Minoritetsinteresser	2	2	1	0		
	I alt	-156	234	-534	88		
	Resultat pr. aktie, kr.	-2,31	3,59	-8,04	1,36		
	Resultat pr. aktie udvandet, kr.	-2,31	3,59	-8,04	1,36		
	OPGØRELSE AF TOTALINDKOMST						
	Periodens resultat	-156	234	-534	88	-158	232
	Anden totalindkomst:						
	Valutakursregulering af udenlandske enheder	76	-46	63	41	76	-46
	Regnskabsmæssig sikring af udenlandske enheder	-74	45	-62	-41	-74	45
	Skat af anden totalindkomst	19	-11	16	11	19	-11
	Anden totalindkomst efter skat	21	-12	17	11	21	-12
	Periodens totalindkomst	-135	222	-517	99	-137	220
	Fordeles således:						
	Aktionærerne i Jyske Bank A/S	-137	220	-518	99		
	Minoritetsinteresser	2	2	1	0		
	I alt	-135	222	-517	99		

BALANCE

Note	Jyske Bank-koncernen			Jyske Bank		
	30. juni	31. dec.	30. juni	30. juni	31. dec.	30. juni
Mio. kr.	2012	2011	2011	2012	2011	2011
AKTIVER						
	Kassebeholdning og anfordringstilgodehavender hos centralbanker					
	1.031	2.320	1.226	770	2.182	1.083
11	Tilgodehavender hos kreditinstitutter og centralbanker					
	12.936	22.000	18.121	13.298	33.587	30.996
7	Udlån til amortiseret kostpris					
	126.647	124.494	115.557	124.053	110.671	100.365
	Obligationer til dagsværdi					
	53.491	54.113	51.460	52.977	53.575	50.887
	Obligationer til amortiseret kostpris					
	17.929	18.901	12.569	17.929	18.901	12.569
	Aktier mv.					
	1.704	1.529	1.603	1.635	1.466	1.534
	Kapitalandele i associerede virksomheder					
	707	710	710	704	709	710
	Kapitalandele i tilknyttede virksomheder					
	0	0	0	4.194	4.326	4.158
	Aktiver tilknyttet puljeordninger					
	5.925	8.686	13.015	5.925	8.686	13.015
	Immaterielle aktiver					
	260	261	233	251	251	232
	Grunde og bygninger i alt					
	2.135	2.153	2.109	1.955	1.966	1.952
	Investeringsejendomme					
	34	44	36	0	0	0
	Domicilejendomme					
	2.101	2.109	2.073	1.955	1.966	1.952
	Øvrige materielle aktiver					
	1.068	957	565	56	62	77
	Aktuelle skatteaktiver					
	164	52	48	281	135	63
	Aktiver i midlertidig besiddelse					
	104	90	94	34	34	20
12	Andre aktiver					
	32.175	33.762	17.948	31.878	33.377	17.690
	Periodeafgrænsningsposter					
	341	192	225	235	93	124
	Aktiver i alt	256.617	270.220	235.483	256.175	270.021
	PASSIVER					
	Gæld					
	Gæld til kreditinstitutter og centralbanker					
	42.016	45.713	33.530	47.091	50.695	38.272
13	Indlån					
	117.741	118.259	102.812	113.192	113.874	98.684
	Indlån i puljeordninger					
	5.819	9.079	13.525	5.819	9.079	13.525
	Udstedte obligationer					
	29.237	37.482	40.219	29.237	37.482	40.219
14	Andre passiver					
	42.107	41.354	27.357	41.738	40.885	27.009
	Periodeafgrænsningsposter					
	262	253	178	2	2	3
	Gæld i alt	237.182	252.140	217.621	252.017	217.712
	Hensatte forpligtelser					
	Hensættelser til pensioner o.l.					
	461	438	442	429	406	410
	Hensættelser til udskudt skat					
	433	450	521	135	135	134
7	Hensættelser til tab på garantier					
	580	387	255	612	698	607
	Andre hensatte forpligtelser					
	365	239	45	359	232	45
	Hensatte forpligtelser i alt	1.839	1.514	1.263	1.471	1.196
15	Efterstillede kapitalindskud					
	2.726	2.720	3.060	2.726	2.720	3.060
	Egenkapital					
	Aktiekapital					
	713	648	648	713	648	648
	Opskrivningshenlæggelser					
	310	310	299	265	265	252
	Valutaomregningsreserve					
	2	0	-1	2	0	-1
	Reserve efter indre værdis metode					
	0	0	0	2.353	2.353	2.166
	Overført overskud					
	13.810	12.855	12.561	11.502	10.547	10.442
	Minoritetsinteresser					
	35	33	32	0	0	0
	Egenkapital i alt	14.870	13.846	13.539	14.835	13.507
	Passiver i alt	256.617	270.220	235.483	270.021	235.475

EGENKAPITALOPGØRELSE

Jyske Bank-koncernen

Mio. kr.

	Aktie- kapital	Opskriv- ningshen- læggelser	Valuta- omreg- nings- reserve	Overført overskud	I alt	Minoritets- interesser	Total egen- kapital
Egenkapital 1. januar 2012	648	310	0	12.855	13.813	33	13.846
Periodens resultat	0	0	0	-158	-158	2	-156
Anden totalindkomst:							
Valutakursregulering af udenlandske enheder	0	0	76	0	76	0	76
Regnskabsmæssig sikring af udenlandske enheder	0	0	-74	0	-74	0	-74
Skat af anden totalindkomst	0	0	0	19	19	0	19
Anden totalindkomst efter skat	0	0	2	19	21	0	21
Periodens totalindkomst	0	0	2	-139	-137	2	-135
Kapitalforhøjelse	65	0	0	1.101	1.166	0	1.166
Omkostninger ved kapitalforhøjelse	0	0	0	-28	-28	0	-28
Køb af egne aktier	0	0	0	-331	-331	0	-331
Salg af egne aktier	0	0	0	352	352	0	352
Transaktioner med aktionærer	65	0	0	1.094	1.159	0	1.159
Egenkapital 30. juni 2012	713	310	2	13.810	14.835	35	14.870
Egenkapital 1. januar 2011	648	299	0	12.373	13.320	32	13.352
Periodens resultat	0	0	0	232	232	2	234
Anden totalindkomst:							
Valutakursregulering af udenlandske enheder	0	0	-46	0	-46	0	-46
Regnskabsmæssig sikring af udenlandske enheder	0	0	45	0	45	0	45
Skat af anden totalindkomst	0	0	0	-11	-11	0	-11
Anden totalindkomst efter skat	0	0	-1	-11	-12	0	-12
Periodens totalindkomst	0	0	-1	221	220	2	222
Køb af egne aktier	0	0	0	-490	-490	0	-490
Salg af egne aktier	0	0	0	457	457	0	457
Regulering af minoritetsinteresser	0	0	0	0	0	-2	-2
Transaktioner med aktionærer	0	0	0	-33	-33	-2	-35
Egenkapital 30. juni 2011	648	299	-1	12.561	13.507	32	13.539

EGENKAPITALOPGØRELSE

Jyske Bank

Mio. kr.

	Aktiekapital	Opskrivningshælgelser	Valutaomregningsreserve	Reserve efter indre værdis metode	Overført overskud	Total egenkapital
Egenkapital 1. januar 2012	648	265	0	2.353	10.547	13.813
Periodens resultat	0	0	0	0	-158	-158
Anden totalindkomst	0	0	2	0	19	21
Periodens totalindkomst	0	0	2	0	-139	-137
Kapitalforhøjelse	65	0	0	0	1.101	1.166
Omkostninger ved kapitalforhøjelse	0	0	0	0	-28	-28
Køb af egne aktier	0	0	0	0	-331	-331
Salg af egne aktier	0	0	0	0	352	352
Transaktioner med aktionærer	65	0	0	0	1.094	1.159
Egenkapital 30. juni 2012	713	265	2	2.353	11.502	14.835
Egenkapital 1. januar 2011	648	252	0	2.166	10.254	13.320
Periodens resultat	0	0	0	0	232	232
Anden totalindkomst	0	0	-1	0	-11	-12
Periodens totalindkomst	0	0	-1	0	221	220
Køb af egne aktier	0	0	0	0	-490	-490
Salg af egne aktier	0	0	0	0	457	457
Transaktioner med aktionærer	0	0	0	0	-33	-33
Egenkapital 30. juni 2011	648	252	-1	2.166	10.442	13.507

SOLVENSOPGØRELSE OG KAPITALKRAV

Mio. kr.	Jyske Bank-koncernen		
	30. juni 2012	31. dec. 2011	30. juni 2011
Egenkapital	14.870	13.846	13.539
Heraf opskrivningshænlæggelser	310	310	299
Heraf valutaomregningsreserve	2	0	-1
Kernekapital	14.558	13.536	13.241
Immaterielle aktiver	-260	-261	-233
Medregnet hybrid kernekapital	1.292	1.292	1.645
Forskel mellem forventet tab og regnskabsmæssige nedskrivninger	0	-132	-154
Øvrige fradrag	-30	-26	-35
Kernekapital inkl. hybrid kernekapital efter fradrag	15.560	14.409	14.464
Medregnet efterstillede kapitalindskud og opskrivningshænlæggelser	1.733	1.733	1.726
Forskel mellem forventet tab og regnskabsmæssige nedskrivninger	0	-132	-154
Øvrige fradrag	-31	-27	-35
Supplerende kapital efter fradrag	1.702	1.574	1.537
Basiskapital efter fradrag	17.262	15.983	16.001
Vægtede poster med kreditrisiko mv.	84.007	82.935	73.651
Vægtede poster med markedsrisiko	12.823	14.091	14.523
Vægtede poster med operationel risiko	12.177	11.611	11.612
Vægtede poster i alt	109.007	108.637	99.786
Kapitalkrav fra søjle I	8.721	8.691	7.983
Kapitalkrav fra overgangsregler	0	85	355
Kapitalkrav i alt	8.721	8.776	8.338
Solvensprocent	15,8	14,7	16,0
Kernekapitalprocent inkl. hybrid kernekapital	14,3	13,3	14,5
Kernekapitalprocent ekskl. hybrid kernekapital	13,1	12,1	12,8

Solvens- og kernekapitalprocent er fra 2008 opgjort efter CRD (Basel II). Pr. 30. juni 2012 udgør risikovægtede poster efter Basel I 135.147 mio. kr. for Jyske Bank-koncernen. Det medfører et kapitalkrav efter overgangsreglerne på 80% af kapitalkravet på 8% af de risikovægtede poster svarende til 8.649 mio. kr. Ultimo 2011 medførte overgangsreglerne et kapitalkrav på 8.776 mio. kr. for Jyske Bank-koncernen.

PENGESTRØMSOPGØRELSE I SAMMENDRAG

Mio. kr.	Jyske Bank-koncernen	
	1. halvår 2012	1. halvår 2011
Periodens resultat	-156	234
Regulering for ikke-likvide driftsposter og ændring i driftskapitalen	-10.785	2.507
Pengestrømme fra driftsaktivitet	-10.941	2.741
Køb af materielle aktiver	-253	-136
Køb af immaterielle aktiver	-5	-1
Pengestrømme fra investeringsaktivitet	-258	-137
Kapitalforhøjelse	1.138	0
Køb af egne aktier	-331	-490
Salg af egne aktier	352	457
Optagelse og indfrielse af efterstillede kapitalindskud	0	-197
Pengestrømme fra finansieringsaktivitet	1.159	-230
Periodens pengestrøm	-10.040	2.374
Likvider primo	22.284	15.517
Likvider ultimo	12.244	17.891
Likvider ultimo omfatter:		
Kassebeholdning mv.	1.031	1.226
Tilgodehavender hos kreditinstitutter og centralbanker	11.213	16.665
Likvider ultimo	12.244	17.891

NOTER

Note	Jyske Bank-koncernen		Jyske Bank	
	1. halvår	1. halvår	1. halvår	1. halvår
Mio. kr.	2012	2011	2012	2011
1 Renteindtægter				
Tilgodehavender hos kreditinstitutter og centralbanker	45	69	95	138
Udlån	2.397	2.178	2.130	1.926
Obligationer	879	921	873	914
Afledte finansielle instrumenter i alt	171	87	170	87
Heraf				
Valutakontrakter	139	84	138	84
Rentekontrakter	32	3	32	3
Øvrige	27	2	26	0
I alt	3.519	3.257	3.294	3.065
Heraf udgør renteindtægter af ægte købs- og tilbagesalgsforretninger ført under:				
Tilgodehavender hos kreditinstitutter og centralbanker	6	7	6	7
Udlån	52	46	52	46
2 Renteudgifter				
Gæld til kreditinstitutter og centralbanker	132	126	176	159
Indlån	527	468	525	468
Udstedte obligationer	332	316	332	316
Efterstillede kapitalindskud	34	52	34	52
Andet	1	1	0	1
I alt	1.026	963	1.067	996
Heraf udgør renteudgifter af ægte salgs- og tilbagekøbsforretninger ført under:				
Gæld til kreditinstitutter og centralbanker	66	49	66	49
Indlån	50	44	50	44
3 Gebyrer og provisionsindtægter				
Værdipapirhandel og depoter	375	374	329	312
Betalingsformidling	71	74	62	63
Lånesagsgebyrer	95	43	90	36
Garantiprovision	132	106	132	106
Øvrige gebyrer og provisioner	164	109	81	63
I alt	837	706	694	580
4 Kursreguleringer				
Obligationer	67	-165	27	-161
Aktier mv.	86	91	80	87
Valuta	154	121	141	106
Valuta-, rente-, aktie-, råvare- og andre kontrakter samt andre afledte finansielle instrumenter	-397	-31	-397	-30
Aktiver tilknyttet puljeordninger	279	-306	279	-306
Indlån i puljeordninger	-279	306	-279	306
Øvrige aktiver	2	1	2	1
Udstedte obligationer	-72	9	-72	9
Øvrige forpligtelser	-7	-13	-7	-13
I alt	-167	13	-226	-1

NOTER

Note	Jyske Bank-koncernen		Jyske Bank	
	1. halvår	1. halvår	1. halvår	1. halvår
Mio. kr.	2012	2011	2012	2011
5 Andre driftsindtægter				
Drift af fast ejendom	31	30	33	31
Fortjeneste ved salg af ejendomme og driftsmidler	5	2	5	1
Indtægter fra operationel leasing ¹	145	70	0	0
Øvrige ordinære indtægter	139	120	59	67
I alt	320	222	97	99
¹ Omkostninger vedrørende operationel leasing påvirker regnskabsposten af- og nedskrivninger på immaterielle og materielle aktiver med 117 mio. kr. i 1. halvår 2012 mod 59 mio. kr. i 1. halvår 2011.				
6 Udgifter til personale og administration				
Personaleudgifter				
Lønninger mv.	1.024	992	884	877
Pensioner	164	144	149	132
Udgifter til social sikring	103	111	99	107
I alt	1.291	1.247	1.132	1.116
Lønninger og vederlag til bestyrelse, direktion og repræsentantskab				
Direktion	12	12	12	12
Bestyrelse	1	1	1	1
Repræsentantskab	1	2	1	2
I alt	14	15	14	15
Øvrige administrationsudgifter				
IT-udgifter	366	314	339	285
Husleje, lys og varme mv.	53	51	46	45
Porto, telefon mv.	38	36	35	32
Øvrige administrationsudgifter	213	217	166	170
I alt	670	618	586	532
I alt	1.975	1.880	1.732	1.663
Heltidsmedarbejdere, gns. antal	3.791	3.837	3.281	3.397

Jyske Bank A/S's Pensionstilskudsfond yder pensionstilskud til nuværende og tidligere medlemmer i direktionen i Jyske Bank A/S og deres efterladte.

NOTER

Note	Jyske Bank-koncernen		Jyske Bank	
	1. halvår	1. halvår	1. halvår	1. halvår
Mio. kr.	2012	2011	2012	2011
7 Nedskrivninger på udlån og hensættelser på garantier				
Nedskrivnings- og hensættelsessaldo primo	3.871	4.408	3.609	4.124
Nedskrivninger / hensættelser i perioden	1.296	551	1.282	532
Tabsbøgført dækket af nedskrivninger / hensættelser	-631	-1.181	-598	-1.155
Renteregulering og valutakursændring	58	23	56	14
Nedskrivnings- og hensættelsessaldo ultimo	4.594	3.801	4.349	3.515
Nedskrivninger på udlån	4.014	3.546	3.737	2.908
Hensættelser på garantier	580	255	612	607
Nedskrivnings- og hensættelsessaldo ultimo	4.594	3.801	4.349	3.515
Nedskrivninger / hensættelser i perioden	1.296	551	1.282	532
Tabsbøgført ej dækket af nedskrivninger / hensættelser	120	140	117	133
Indgået på tidligere afskrevne fordringer	-93	-71	-92	-70
Nettopåvirkning indregnet i resultatopgørelsen	1.323	620	1.307	595
Individuelle nedskrivninger på udlån primo	2.913	3.114	2.431	2.574
Nedskrivninger i perioden	736	538	944	501
Tabsbøgført dækket af nedskrivninger	-619	-648	-586	-622
Renteregulering og valutakursændring	45	20	43	12
Individuelle nedskrivninger på udlån ultimo	3.075	3.024	2.832	2.465
Individuelle hensættelser på garantier primo	294	700	525	968
Hensættelser i perioden	188	24	-36	39
Tabsbøgført dækket af hensættelser	-12	-533	-12	-533
Individuelle hensættelser på garantier ultimo	470	191	477	474
Gruppevise nedskrivninger på udlån primo	571	521	480	438
Nedskrivninger i perioden	355	-2	412	3
Renteregulering	13	3	13	2
Gruppevise nedskrivninger på udlån ultimo	939	522	905	443
Gruppevise hensættelser på garantier primo	93	73	173	144
Hensættelser i perioden	17	-9	-38	-11
Gruppevise hensættelser på garantier ultimo	110	64	135	133
8 Resultat af kapitalandele i associerede og tilknyttede virksomheder				
Resultat af kapitalandele i associerede virksomheder	-3	-7	-5	-6
Resultat af kapitalandele i tilknyttede virksomheder	0	0	210	138
I alt	-3	-7	205	132

NOTER

Note	Jyske Bank-koncernen			Jyske Bank	
	1. halvår	1. halvår	1. halvår	1. halvår	
Mio. kr.	2012	2011	2012	2011	
9 Effektiv skatteprocent					
Selskabsskatteprocent i Danmark	25,0	25,0	25,0	25,0	
Ikke-skattepligtige indtægter og ikke-fradragsberettigede udgifter mv.	0,4	1,4	14,0	-0,3	
I alt	25,4	26,4	39,0	24,7	
10 Resultat pr. aktie					
Periodens resultat	-156	234			
Minoritetsinteressers andel	-2	-2			
Aktionærerne i Jyske Bank A/S's andel	-158	232			
Gennemsnitligt antal aktier, 1.000 stk.	68.580	64.800			
Gennemsnitligt antal egne aktier, 1.000 stk.	-175	-240			
Gennemsnitligt antal aktier i omløb, 1.000 stk.	68.405	64.560			
Antal udestående aktier i omløb, ultimo, 1.000 stk.	71.197	64.528			
Resultat pr. aktie (EPS) kr.	-2,31	3,59			
Resultat pr. aktie udvandet (EPS-D) kr.	-2,31	3,59			

Note	Jyske Bank-koncernen			Jyske Bank		
	30. juni	31. dec.	30. juni	30. juni	31. dec.	30. juni
Mio. kr.	2012	2011	2011	2012	2011	2011
11 Tilgodehavender hos kreditinstitutter og centralbanker						
Tilgodehavender på opsigelse hos centralbanker	1.000	6.108	3.500	1.000	6.108	3.500
Tilgodehavender hos kreditinstitutter	11.936	15.892	14.621	12.298	27.479	27.496
I alt	12.936	22.000	18.121	13.298	33.587	30.996
12 Andre aktiver						
Positiv markedsværdi af afledte finansielle instrumenter mv.	29.675	31.744	16.346	29.665	31.729	16.330
Tilgodehavende renter og provision	902	1.268	977	965	1.326	994
Øvrige aktiver	1.598	750	625	1.248	322	366
I alt	32.175	33.762	17.948	31.878	33.377	17.690
13 Indlån						
På anfordring	63.283	61.299	57.988	59.323	57.314	54.240
Med opsigelsesvarsel	8.782	7.855	7.078	8.193	7.854	6.699
Tidsindskud	39.042	42.272	31.690	39.042	41.873	31.689
Særlige indlånsformer	6.634	6.833	6.056	6.634	6.833	6.056
I alt	117.741	118.259	102.812	113.192	113.874	98.684

NOTER

Note	Jyske Bank-koncernen			Jyske Bank		
	30. juni 2012	31. dec. 2011	30. juni 2011	30. juni 2012	31. dec. 2011	30. juni 2011
Mio. kr.						
14 Andre passiver						
Modpost til negative obligationsbeholdninger ifm. repo-/reverseforretninger	5.387	2.579	3.412	5.387	2.579	3.412
Negativ værdi af afledte finansielle instrumenter mv.	30.701	32.586	17.146	30.698	32.579	17.143
Skyldige renter og provision	804	411	526	772	435	492
Øvrige passiver	5.215	5.778	6.273	4.881	5.292	5.962
I alt	42.107	41.354	27.357	41.738	40.885	27.009
15 Efterstillede kapitalindskud						
Supplerende kapital:						
6,73% Obligationslån EUR 15 mio. 2017-2026	112	112	112	112	112	112
Var.% Obligationslån EUR 10 mio. 13.02.2023	74	74	75	74	74	75
5,65% Obligationslån EUR 10 mio. 27.03.2023	74	74	75	74	74	75
5,67% Obligationslån EUR 10 mio. 31.07.2023	74	74	75	74	74	75
Var.% Obligationslån EUR 146,4 mio. 19.04.2016 *	1.089	1.089	1.090	1.089	1.089	1.090
	1.423	1.423	1.427	1.423	1.423	1.427
Hybrid kernekapital:						
Var.% Obligationslån EUR 96,6 mio. Uendelig	718	718	898	718	718	898
Var.% Obligationslån EUR 77,2 mio. Uendelig	574	574	746	574	574	746
	1.292	1.292	1.644	1.292	1.292	1.644
Efterstillede kapitalindskud, nominelt	2.715	2.715	3.071	2.715	2.715	3.071
Sikring af renterisiko til dagsværdi	11	5	-11	11	5	-11
I alt	2.726	2.720	3.060	2.726	2.720	3.060
Efterstillede kapitalindskud, som medregnes ved opgørelsen af basiskapitalen	2.715	2.715	3.071	2.715	2.715	3.071
* Kan førtidsindfries 19.04.2013, ellers stiger kuponrenten med 1,5 procentpoint p.a.						
16 Eventualforpligtelser						
Eventualforpligtelser						
Finansgarantier	6.360	5.565	6.188	8.018	18.436	19.996
Tabsgarantier for realkreditlån	3.079	2.655	2.583	3.079	2.655	2.583
Tinglysnings- og konverteringsgarantier	1.106	387	179	1.106	387	179
Øvrige eventualforpligtelser	1.939	1.798	1.673	1.939	1.798	1.673
I alt	12.484	10.405	10.623	14.142	23.276	24.431
Andre forpligtende aftaler						
Uigenkaldelige kredittilsagn	1.532	1.515	1.204	1.532	1.515	1.204
Øvrige	40	40	39	40	40	39
I alt	1.572	1.555	1.243	1.572	1.555	1.243

NOTER

Note	Jyske Bank		
	30. juni 2012	31. dec. 2011	30. juni 2011
Mio. kr.			
16 Eventualforpligtelser, fortsat			
Totalkredit-lån formidlet af Jyske Bank er fra 2007 omfattet af en aftalt modregningsret i fremtidige løbende provisioner, som Totalkredit kan gøre gældende i tilfælde af tabskonstatering på de formidlede lån. Jyske Bank forventer ikke, at denne modregning får væsentlig indvirkning på Jyske Banks finansielle stilling.			
Som følge af de forretningsmæssige aktiviteter er Jyske Bank part i forskellige retssager og tvister. Jyske Bank vurderer risikoen i hvert enkelt tilfælde, og nødvendige hensættelser bogføres under hensættelser til forpligtelser. Jyske Bank forventer ikke, at sådanne tvister får væsentlig indvirkning på Jyske Banks finansielle stilling.			
For detaljeret omtale af den såkaldte Hedge-sag henvises til Jyske Banks årsrapport 2011 note 29. Jyske Bank foretager løbende revurdering af hensættelsesbehovet til dækning af mulige forpligtelser på balancedagen.			
Deltagelse i den lovpligtige indskydergarantiordning medfører, at sektoren betaler et årligt bidrag på 2,5% af de dækkede nettoindlån. Betalingen til Pengeinstitutafdelingen fortsætter, indtil afdelingens formue overstiger 1% af de samlede dækkede nettoindlån. Pengeinstitutafdelingen bærer de umiddelbare tab ved afvikling af nødlidende pengeinstitutter i medfør af Bankpakke 3 og Bankpakke 4, der kan henføres til dækkede nettoindlån. Eventuelle tab ved den endelige afvikling dækkes af garantifonden via Afviklings- og Restruktureringsafdelingen, hvor Jyske Bank aktuelt indestår for 6,11% af eventuelle tab.			
17 Sikkerhedsstillelse			
Jyske Bank har deponeret obligationer hos nationalbanker og clearingscentraler mv. i forbindelse med clearing og afvikling af fonds- og valutaterminsforretninger, med en samlet kursværdi på	3.676	13.891	10.175
18 Aktionærer			
Baillie Gifford & Co. Ltd., Edinburgh har senest meddelt Jyske Bank, at de varetager forvaltning af 5,06% af aktiekapitalen. Ansatte i Jyske Bank-koncernen og deres nærtstående ejer 6,2% af aktiekapitalen.			
19 Nærtstående parter			
Jyske Bank er bankforbindelse for en række af de nærtstående parter. Transaktioner med nærtstående parter er kendetegnet ved almindelige finansielle forretninger og ydelser af driftsmæssig karakter. Transaktioner med nærtstående parter er foretaget på markedsmæssige vilkår eller afregnet på basis af de faktiske omkostninger.			
I 1.halvår 2012 har der ikke været usædvanlige transaktioner med nærtstående parter. Der henvises til Jyske Banks årsrapport 2011 for en nærmere beskrivelse af transaktioner med nærtstående parter.			

NOTER

Note	Bank- aktiviteter	Handel og Investering	Garanti- fonden mv.	Øvrige	Jyske Bank- koncernen
Mio. kr.					
20 Segmentregnskab Jyske Bank-koncernen					
1. halvår 2012					
Bruttoindtjening	2.394	949	0	85	3.428
Omkostninger	1.583	430	52	246	2.311
Basisindtjening før nedskrivninger på udlån mv.	811	519	-52	-161	1.117
Nedskrivninger på udlån mv.	1.275	49	0	-1	1.323
Resultat af kapitalandele	84	0	0	-87	-3
Resultat før skat	-380	470	-52	-247	-209
Interne indtjeningsallokeringer	174	-176	0	2	0
Indlån	78.866	38.280	0	595	117.741
Udlån	95.209	29.988	0	1.450	126.647
Garantier	11.167	454	0	863	12.484
Obligationer og aktier	61	72.307	0	756	73.124
Aktiver i alt	98.561	149.587	0	8.469	256.617
1. halvår 2011					
Bruttoindtjening	2.197	785	0	185	3.167
Omkostninger	1.544	403	250	25	2.222
Basisindtjening før nedskrivninger på udlån mv.	653	382	-250	160	945
Nedskrivninger på udlån mv.	582	30	6	2	620
Resultat af kapitalandele	82	0	0	-89	-7
Resultat før skat	153	352	-256	69	318
Interne indtjeningsallokeringer	170	-171	0	1	0
Indlån	71.952	30.219	0	641	102.812
Udlån	81.935	31.755	0	1.867	115.557
Garantier	9.314	422	0	887	10.623
Obligationer og aktier	57	64.812	0	763	65.632
Aktiver i alt	83.428	132.448	0	19.607	235.483

NOTER

Note

20 **Segmentregnskab Jyske Bank-koncernen, fortsat**

Jyske Bank driver primært virksomhed under det fælles brand "Jyske". Koncernen er organiseret i en række forretningsområder og stabsenheder af hensyn til forskelle i produkter og tjenesteydelser samt lovgivningsmæssige rammer. Den interne ledelsesrapportering omfatter følgende segmenter:

Bankaktiviteter

Bankaktiviteter omfatter personlig rådgivning i forbindelse med finansielle løsninger, herunder leasing- og finansieringsaktiviteter. Bankaktiviteter er primært rettet mod danske privatkunder og erhvervs-kunder, offentlige institutioner samt leasingkunder.

Handel og Investering

Handels- og investeringsaktiviteterne er rettet mod danske og internationale investorer og omfatter investeringsrådgivning og kapitalforvaltning, herunder handel med renteprodukter, valuta, obligationer, aktier, råvarer og derivater. Den strategiske balance- og risikostyring samt forretningsomfang med koncernens største erhvervs-kunder indgår også heri. Endelig omfatter Handel og Investering private banking-aktiviteter rettet mod udenlandske kunder, herunder de udenlandske enheder i Gibraltar, Schweiz, Holland og Frankrig.

Garantifonden mv.

Garantifonden mv. præsenteres som et selvstændigt driftssegment til trods for, at der ikke er tale om et egentlig forretningsområde i Jyske Bank. I den interne ledelsesrapportering er der fokus på omkostningerne til Garantifonden mv., og det er ledelsens ønske at vurdere øvrige segmenter eksklusiv omkostningerne til Garantifonden mv.

Øvrige områder

Omfatter en række hjemstedsenheder, herunder it-udvikling, forretningsudvikling, kommunikation og marketing, ejendomme, økonomi- og risikostyring samt øvrige stabsfunktioner og mindre datterselskaber. Øvrige omfatter endvidere regnskabsmæssige eliminerings.

Intern allokering

Interne transaktioner er baseret på markedsvilkår og serviceydelser allokeres efter aftalt forbrug og i henhold til kalkulerede enhedspriser i overensstemmelse med reglerne om Transfer Pricing. Likviditet afregnes via intern mellemregning, som følger pengemarkedsrenten og korrigeres løbende.

Aktiver og forpligtelser præsenteres i de segmenter, som modtager økonomiske fordele, eller hvor økonomiske fordele vil fragå segmentet.

21 **Anvendt regnskabspraksis**

Generelt

Delårsrapporten for perioden 1. januar – 30. juni 2012 for Jyske Bank A/S er aflagt i overensstemmelse med IAS 34, Præsentation af delårsregnskaber, som godkendt af EU for så vidt angår delårsregnskabet for koncernen og lov om finansiel virksomhed for så vidt angår delårsregnskabet for moderselskabet. Delårsrapporten er herudover aflagt i overensstemmelse med yderligere danske oplysningskrav til delårsrapporter for børsnoterede finansielle selskaber.

Anvendt regnskabspraksis er uændret i forhold til årsrapporten 2011, som indeholder den fulde beskrivelse af anvendt regnskabspraksis.

Finanstilsynet har med virkning fra andet kvartal 2012 præciseret og strammet retningslinjerne for opgørelse af nedskrivninger på udlån mv. Der er som følge heraf foretaget ændringer i regnskabsmæssige skøn, hvilket har medført ekstraordinære nedskrivninger på udlån mv. i andet kvartal 2012 på ca. 900 mio. kr.

På tidspunktet for offentliggørelse af denne delårsrapport er en række nye eller ændrede regnskabsstandarder og fortolkningsbidrag endnu ikke trådt i kraft og derfor ikke indarbejdet i nærværende delårsrapport. Ingen af disse regnskabsstandarder og fortolkningsbidrag forventes at få væsentlig indflydelse på koncernens fremtidige regnskabsaflæggelse.

Regnskabsmæssige skøn

Målingen af visse aktiver og forpligtelser kræver ledelsesmæssige skøn over, hvorledes fremtidige begivenheder påvirker værdien af disse aktiver og forpligtelser. Skøn, der er væsentlige for regnskabsaflæggelsen, foretages blandt andet ved opgørelse af nedskrivninger på værdiforringede udlån, dagsværdier af uoterede finansielle instrumenter samt hensatte forpligtelser, jf. nærmere redegørelse i årsrapporten 2011. De anvendte skøn er baseret på forudsætninger, som ledelsen vurderer er forsvarlige, men som i sagens natur er usikre. Endvidere er koncernen underlagt risici og usikkerheder, som kan føre til, at de faktiske resultater vil afvige fra disse skøn.

KONCERNOVERSIGT

30. juni 2012			Selskabs- kapital 1.000 enheder	Egen- kapital ultimo 2011 mio. kr.	Ejer- andel i %	Stemme- andel i %	Resultat 2011 mio. kr.
	Aktivitet *	Valuta					
Jyske Bank A/S	a	DKK	712.800	13.813			490
Dattervirksomheder, der konsolideres							
Jyske Bank (Gibraltar) Ltd.	a	GBP	26.500	1.874	100	100	142
Jyske Bank (Gibraltar) Nominees Ltd.	d	GBP	0	0	100	100	0
Jyske Bank (Gibraltar) Management Ltd.	d	GBP	0	0	100	100	0
Jyske Bank (Gibraltar) Secretaries Ltd.	d	GBP	0	0	100	100	0
Trendsetter, S.L., Spanien	e	EUR	706	18	100	100	0
Jyske Bank Nominees Ltd., London	d	GBP	0	0	100	100	0
Jyske Bank (Schweiz) AG	a	CHF	60.000	1.015	100	100	-30
Berben's Effectenkantoor BV, Holland	b	EUR	45	82	60	60	7
Inmobiliaria Saroesma S.L., Spanien	e	EUR	673	-2	100	100	-7
Jyske Finans A/S	c	DKK	100.000	803	100	100	97
Jyske Finans Flåde- og Billeasing A/S ¹	c	DKK	10.000	41	100	100	1
Gl. Skovridergaard A/S	e	DKK	16.000	27	100	100	-1
Sundbyvesterhus A/S	e	DKK	518	57	100	100	2
Silkeborg Data A/S	f	DKK	50.000	469	100	100	23
Jyske Global Asset Management Fondsmæglerselskab A/S, København	b	DKK	15.500	32	100	100	-1

¹ Tidligere Easyfleet A/S

* Aktivitet:

a: Bank

b: Fondsmægler

c: Leasing, finansiering og factoring

d: Investering og finansiering

e: Ejendomme og kursusvirksomhed

f: It

g: Øvrige