

Københavns Fondsbørs

BESTYRELSEN  
Vestergade 8-16  
8600 Silkeborg  
Telefon 89 22 20 01  
Telefax 89 22 24 96  
E-mail: [jyskebank@jyskebank.dk](mailto:jyskebank@jyskebank.dk)

27.07.2004

### Jyske Bank-koncernens halvårsrapport for 1. halvår 2004

- RESULTAT FØR SKAT KR. 925 MIO. MOD KR. 702 MIO. I 1. HALVÅR 2003.
- Basisindtjening udgør kr. 668 mio. – en stigning på 31%.
- Beholdningsafkast efter fundingomkostninger kr. 237 mio.
- Resultat før skat forrenter primoegenkapitalen med 23,6% p.a.
- Solvens inkl. 1. halvårs indtjening 11,4%, heraf kernekapital 9,4%.
- Bankens bestyrelse foreslår yderligere nedsættelse af aktiekapitalen med nom. kr. 14 mio.
- Årets basisindtjening forventes i den øvre ende af budgetintervallet på kr. 1.000-1.200 mio.
- Ressourceindsatsen forventes at blive øget med op mod 200 fuldtidsansatte i løbet af de næste par år.

#### Basisindtjening

Fra og med 3. kvartal 2003 er JN Data konsolideret i Jyske Bank-koncernens regnskab. Dette har i 1. halvår forøget 'Andre ordinære indtægter' med kr. 82 mio. og forøget omkostningerne med et tilsvarende beløb. Fra og med 4. kvartal 2003 er Totalkredit ikke længere konsolideret i Jyske Banks regnskab. Totalkredit indgik i 1. halvår 2003 i Jyske Bank-koncernens basisindtjening med kr. 51 mio. De følgende kommentarer er ekskl. effekten af disse forhold.

Bruttoindtjening på kunderelaterede forretninger er øget med 8%.

Koncernens udlån er kr. 69 mia., en stigning på 11%. Indlån udgør kr. 64 mia., en stigning på 2%.

Nettorenteindtægter under basisindtjening udgør kr. 1.240 mio. Nettorenteindtægter er negativt påvirket af det lave renteniveau, og posten skal også ses i sammenhæng med kursreguleringer. Underliggende viser disse to poster set under ét en fremgang på 5%.

Nettogebyrindtjening stiger 20% til kr. 537 mio. Fremgangen skyldes stigende handelsaktivitet på værdipapirer og valuta samt øget betalingsformidling.

Omkostninger inkl. straksafskrivninger på investeringsaktiviteter udgør kr. 1.396 mio.

Der er i 1. halvår 2004 udgiftsført netto kr. 147 mio. i tab og hensættelser. Hensættelsessaldoen udgør kr. 2.061 mio. Rentenu stillede kreditter er på kr. 372 mio.

Basisindtjeningen før skat udgør kr. 668 mio, en fremgang på 31% i forhold til 1. halvår 2003. Løbende indtægter fra sidste års salg af Totalkredit udgør kr. 20 mio., som ikke er medregnet under basisindtjening.

### Beholdningsindtjening

Afkastet af bankens beholdning af værdipapirer mv. har i 1. halvår 2004 været kr. 237 mio. efter fundingomkostninger mod kr. 142 mio. i samme periode sidste år.

### Samlet resultat

Koncernens ordinære resultat før skat udgør kr. 925 mio. mod kr. 702 mio. kr. i 1. halvår 2003. Resultatet forrenter primoegenkapitalen med 23,6% p.a.

Efter beregnet skat på kr. 295 mio. udgør resultatet kr. 630 mio. Indre værdi er herefter kr. 217 pr. aktie. Korrigeret for den netop gennemførte kapitalnedsættelse på nom. kr. 40 mio. og den foreslåede yderligere kapitalnedsættelse på i alt nom. kr. 34 mio. (jf. nedenstående afsnit om kapitalforhold), udgør indre værdi kr. 235 pr. aktie.

### Kapitalforhold

Koncernens egenkapital udgør kr. 7,8 mia., og basiskapitalen udgør kr. 8,5 mia. Banken har optaget EUR 125 mio. hybrid Tier 1 kapital, som meddelt i fondsbørsmeddelelse af 18. juni 2004. Lånet har solvensmæssig virkning fra 5. juli 2004. Basiskapitalen ville inkl. dette lån være på kr. 9,4 mia.

Solvensprocenten er 10,6, heraf kernekapital 8,6. Inkl. 1. halvårs indtjening og ovennævnte lån ville solvensprocenten være 12,5.

	Solvens 30.06.2004	Solvens inkl. indtjening i 1. halvår	Solvens inkl. indtjening i 1. halvår og ny hybrid Tier 1 kapital
Tier 1	8,6%	9,4%	10,5%
Tier 2	2,0%	2,0%	2,0%
I alt	10,6%	11,4%	12,5%

Bankens bestyrelse besluttede på møde den 27. april 2004 at indkalde til ekstraordinær generalforsamling den 31. august 2004 med forslag om, at bankens aktiekapital nedsættes med nom. kr. 20 mio. Bestyrelsen har på møde d.d. besluttet at foreslå, at aktiekapitalen nedsættes med yderligere nom. kr. 14 mio. Den samlede nedsættelse bliver herefter nom. kr. 34 mio., svarende til 1,7 mio. stk. aktier, fra nom. kr. 680 mio. til nom. kr. 646 mio.

Bankens aktiekapital vil herefter i 2004 være nedsat med i alt nom. kr. 74 mio., svarende til 10% af aktiekapitalen primo året.

Bankens langsigtede målsætninger og politik vedrørende kapitalgrundlag og solvens er uændrede.

### Risikobillede

Som et led i en forbedret kreditrisikostyring blev et nyt styrkeprofilsystem til klassificering af kunder i forhold til risiko taget i brug i slutningen af 2002. Bankens kunder bliver klassificeret på 14 styrkeprofilkategorier, hvor 1 er bedst og 14 dårligst. Nedenstående tabel og figur viser oversigt over fordeling af udlånsmassen efter styrkeprofil samt fordelt på erhverv og private pr. ultimo 2003 og 30. juni 2004.

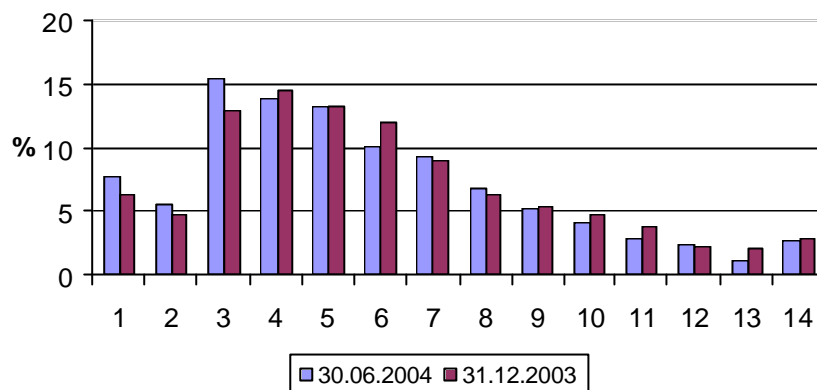
30.06.2004		FORDELING PÅ SEGMENTER OG RATINGKLASSER													
%		Styrkeprofil													
Segment **	I alt	1	2	3	4	5	6	7	8	9	10	11	12	13	14
Erhverv	100,0	10,3	4,9	16,2	12,4	10,5	9,2	9,1	7,1	5,5	4,6	3,1	2,9	1,2	3,0
Private	100,0	-	7,5	12,8	18,2	20,9	12,6	9,3	6,5	4,2	2,6	1,7	1,1	0,7	1,8
Total	100,0	7,7	5,5	15,3	13,9	13,1	10,0	9,2	6,9	5,2	4,1	2,8	2,4	1,1	2,7

31.12.2003		FORDELING PÅ SEGMENTER OG RATINGKLASSER													
%		Styrkeprofil													
Segment **	I alt	1	2	3	4	5	6	7	8	9	10	11	12	13	14
Erhverv	100,0	8,5	4,0	13,0	13,6	10,9	11,6	8,9	6,1	5,8	5,2	4,3	2,5	2,6	3,0
Private	100,0	-	7,0	12,3	17,3	20,3	13,0	9,2	6,9	4,0	3,6	2,0	1,5	0,8	2,1
Total	100,0	6,3	4,7	12,8	14,5	13,3	12,0	9,0	6,3	5,4	4,8	3,7	2,2	2,2	2,8

\* Udlånsmassen er her opgjort som det forventede engagement ved eventuel misligholdelse (Exposure at Default, EAD). Dette begreb er centralt ved opgørelsen af kreditrisiko, men må ikke forveksles med udlån og garantier, som de fremgår af koncernens balance.

\*\*Tabellen er ekskl. engagementer med banker og stater, der typisk har en styrkeprofil på 1 eller 2. Modellen er opbygget, så privatkunder ikke kan tildeles en styrkeprofil på 1.

### Udlånmassen fordelt på styrkeprofil



Den overvejende del af bankens hensættelser er på kunder i styrkeprofilkategorierne 12-14. Udviklingen er som vist i følgende tabel:

Styrkeprofilkarakter 12-14	30.06.2004	31.12.2003
Andel af udlånmassen i %		
Erhverv	7,1	8,1
Private	3,6	4,4
Total	6,2	7,2

Styrkeprofilkategorierne 1-5 svarer til 'Investment Grade' hos de internationale ratingbureauer. Det vil sige en rating på Baa eller derover hos Moody's eller BBB eller derover hos Standard & Poor's. Udviklingen er som vist i følgende tabel.

Styrkeprofilkarakter 1-5	30.06.2004	31.12.2003
Andel af udlånmassen i %		
Erhverv	54,3	50,0
Private	59,4	56,9
Total	55,5	51,6

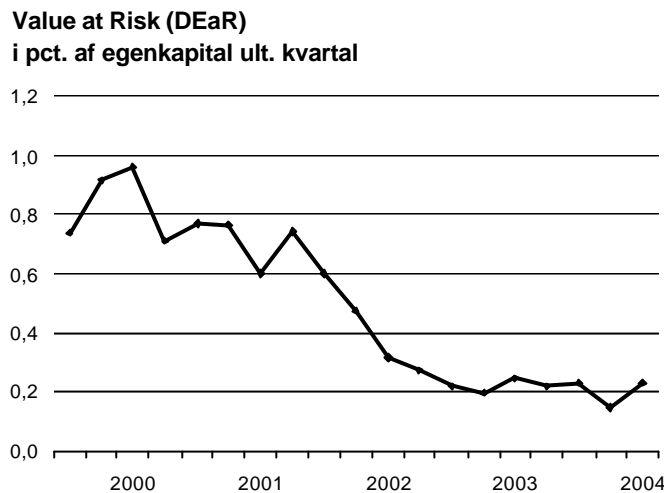
Boniteten i bankens samlede udlånsmasse, målt som den gennemsnitlige styrkeprofilkarakter, fremgår af følgende tabel:

Gns. Styrkeprofilkarakter *	30.06.2004	31.12.2003
I alt	5,06	5,19
Ekskl. banker og stater	5,65	5,94

\* Gns. Styrkeprofilkarakter er beregnet som vægtet gennemsnit i forhold til udlånmassen.

Opgørelsen af styrkeprofilkarakterer er baseret på en række avancerede modeller, som til stadighed videreudvikles. Det kan føre til mindre forskydninger i tallene.

Markedsrisikoen i koncernens egenbeholdning har været holdt på et lavt niveau igennem 1. halvår 2004. Bankens Value at Risk på rente-, valuta- og aktierisici udgjorde ultimo 1. halvår kr. 18 mio. (opgjort med 1 dags horisont og 99% sandsynlighed). Value at Risk var ultimo 2003 kr. 18 mio.



Mio. kr.	30.06.2004	31.12.2003	31.12.2002	31.12.2001	30.06.2000
Value at risk (DEaR)	18	18	15	37	45

### Øvrige forhold

Jyske Bank har i 1. halvår netto fået mere end 3.700 nye aktionærer og har nu over 222.000 aktionærer.

102 af bankens afdelinger og 3 områdecetre er nu indrettet efter Jyske Forskelle-konceptet.

IAS/IFRS-projektet til sikring af overgang til internationale regnskabsstandarder IAS/IFRS fra og med 2005 forløber planmæssigt.

### Forventninger til år 2004

Bankens regnskab har i 1. halvår været bedre end budgetteret, og der er fremgang i dansk økonomi. Det forventes på denne baggrund, at årets basisindtjening vil blive i den øvre ende af budgetintervallet på kr. 1.000-1.200 mio.

Jyske Banks resultat vil i 4. kvartal 2004 blive påvirket med kr. 227 mio. før skat, og kr. 222 mio. efter skat, forudsat at Nykredit udnytter de udstedte køberetter i forbindelse med salget af Totalkredit. Løbende indtægter fra sidste års salg af Totalkredit vil i 1.-3. kv. 2004 udgøre kr. 30 mio.

Koncernens forretningsenheder har nu i to år været styret af og målt på RAROC (Risk-Adjusted Return on Capital) og AVA (Annual Value Added – værdiskabelse udover det af banken fastsatte afkastkrav). Set under ét ligger koncernens risikjusterede afkast målt på økonomisk kapital for 1. halvår 2004 i niveauet 38% p.a. Samtlige forretningsenheder ligger nu over det af banken fastsatte afkastkrav. Som følge heraf er de enkelte forretningsenheder i 2. kvartal blevet bedt om at revurde-

re deres forretningsplaner med henblik på at vurdere mulighederne for at sikre en endnu bedre udnyttelse af markedsmulighederne.

Det har afstedkommet ønsker om en forøget ressourceindsats på knap 200 fuldtidsansatte, som for de enkelte forretningsenheder enten er, eller forventes at blive bevilget i løbet af 3. kv. 2004. Effekten af en forøget ressourceindsats – som på sigt skal leve op til koncernens afkastkrav – forventes at slå fuldt igennem på indtægtssiden i løbet af 2-3 år.

Skulle forventningerne for de enkelte forretningsenheder ikke blive indfriet, vil der ske en tilpasning af ressourceindsatsen ved naturlig afgang.

### **Finanskalender**

Kvartalsrapport 1.-3. kvartal 2004      26. oktober

Venlig hilsen

Sven Buhrkall  
Bestyrelsesformand

Anders Dam  
Ordførende direktør

Bilag:

- Jyske Bank-koncernen 1. halvår 2004.

## JYSKE BANK-KONCERNEN

### RESULTATOPGØRELSE I SAMMENDRAG (kr. mio.)

	1. halvår 2004	1. halvår 2003	Hele året 2003
Netto renteindtægter	1.296	1.378	2.724
Udbytte af kapitalandele	63	64	84
Gebyr- og provisionsindtægter (netto)	531	419	924
<b>Netto rente - og gebyrindtægter</b>	<b>1.890</b>	<b>1.861</b>	<b>3.732</b>
Kursreguleringer	403	335	695
Andre ordinære indtægter	179	105	815
Driftsudgifter og driftsafskrivninger	1.404	1.257	2.711
Tab og hensættelser på debitorer	147	230	400
Kursreguleringer af kapitalinteresser	4	-112	-322
<b>Ordinært resultat før skat</b>	<b>925</b>	<b>702</b>	<b>1.809</b>
Skat	295	253	525
<b>Resultat efter skat</b>	<b>630</b>	<b>449</b>	<b>1.284</b>

### HOVEDTAL FRA BALANCEN (kr. mio.)

Udlån	68.669	92.660	63.761
Indlån	64.146	63.169	63.816
Udstedte obligationer	8.097	40.628	8.064
Balance	112.227	153.135	116.425
Egenkapital	7.824	7.326	7.843
Efterstillede kapitalindskud	1.806	2.262	1.809

### NØGLETAL

#### Jyske Bank- aktien

Kr. pr. aktie á kr. 20

Basisindtjening	18,56	14,93	30,48
Ordinært resultat før skat	25,68	18,71	49,22
Periodens resultat	17,48	11,98	34,93
Ultimokurs	348	261	312
Indre værdi	217	195	218
Kurs/indre værdi	1,60	1,34	1,43

#### Jyske Bank-koncernen

Solvensprocent	10,6	10,9	12,4
Kernekapitalprocent	8,6	8,4	10,2
Ordinært resultat før skat i pct. af gns. egenkapital	11,8	9,9	24,6
Periodens resultat i pct. af gns. egenkapital	8,0	6,3	17,4
Indtjening pr. omkostningskrone	1,60	1,47	1,58
Renterisiko	1,6	1,0	1,7
Valutarisiko	0,1	0,1	0,1
Hensættelsesprocent	2,3	1,8	2,5
Periodens tabs- og hensættelsesprocent	0,2	0,2	0,5
Antal heltidsmedarbejdere ultimo perioden *	3.583	3.335	3.547

\* Konsolideringen af JN Data i Jyske Bank-koncernens regnskab fra og med 3. kvartal 2003 har øget medarbejderantallet med 190.

## JYSKE BANK-KONCERNEN I 6 KVARTALER

### RESULTATOPGØRELSE I SAMMENDRAG (kr. mio.)

	2. kvartal 2004	1. kvartal 2004	4. kvartal 2003	3. kvartal 2003	2. kvartal 2003	1. kvartal 2003
Netto renteindtægter	644	652	646	700	673	705
Udbytte af kapitalandele	52	11	7	13	55	9
Gebyr- og provisionsindtægter (netto)	264	267	308	197	206	213
<b>Netto rente - og gebyrindtægter</b>	<b>960</b>	<b>930</b>	<b>961</b>	<b>910</b>	<b>934</b>	<b>927</b>
Kursreguleringer	162	241	144	216	232	103
Andre ordinære indtægter	90	89	619	91	55	50
Driftsudgifter og driftsafskrivninger	717	687	794	660	649	608
Tab og hensættelser på debitorer	75	72	159	11	163	67
Kursreguleringer af kapitalinteresser	4	0	1	-211	16	-128
<b>Ordinært resultat før skat</b>	<b>424</b>	<b>501</b>	<b>772</b>	<b>335</b>	<b>425</b>	<b>277</b>
Skat	136	159	148	124	151	102
<b>Resultat efter skat</b>	<b>288</b>	<b>342</b>	<b>624</b>	<b>211</b>	<b>274</b>	<b>175</b>

### HOVEDTAL FRA BALANCEN (kr. mio.)

Udlån	68.669	65.437	63.761	93.941	92.660	89.811
Indlån	64.146	68.514	63.816	58.990	63.169	61.297
Udstedte obligationer	8.097	8.107	8.064	41.911	40.628	42.062
Balance	112.227	115.353	116.425	147.150	153.135	148.742
Egenkapital	7.824	7.857	7.843	7.537	7.326	7.052
Efterstillede kapitalindskud	1.806	1.809	1.809	2.335	2.262	2.261

### NØGLETAL

#### Jyske Bank- aktien

Kr. pr. aktie á kr. 20

Basisindtjening	9,25	9,31	4,63	10,92	6,08	8,85
Ordinært resultat før skat	11,76	13,92	21,00	9,51	11,33	7,38
Periodens resultat	7,99	9,49	16,98	5,97	7,31	4,67
Ultimokurs	348	319	312	273	261	192
Indre værdi	217	218	218	209	195	188
Kurs/indre værdi	1,60	1,46	1,43	1,31	1,34	1,02

#### Jyske Bank-koncernen

Solvensprocent	10,6	11,3	12,4	10,7	10,9	11,1
Kernekapitalprocent	8,6	9,1	10,2	8,2	8,4	8,5
Ordinært resultat før skat i pct. af gns. egenkapital	5,4	6,4	10,2	4,5	5,9	4,0
Periodens resultat i pct. af gns. egenkapital	3,6	4,4	8,2	2,9	3,8	2,5
Indtjening pr. omkostningskrone	1,53	1,66	1,81	1,50	1,52	1,41
Renterisiko	1,6	0,8	1,7	1,1	1,0	0,8
Valutarisiko	0,1	0,2	0,1	0,2	0,1	0,3
Hensættelsesprocent	2,3	2,4	2,5	1,8	1,8	1,8
Periodens tabs- og hensættelsesprocent	0,1	0,1	0,3	0,0	0,1	0,1
Antal heltidsmedarbejdere ultimo perioden *	3.583	3.584	3.547	3.532	3.335	3.345

\* Konsolideringen af JN Data i Jyske Bank-koncernens regnskab fra og med 3. kvartal 2003 har øget medarbejderantallet med 190.



**BASISINDTJENING** (kr. mio.)

	2. kvartal 2004	1. kvartal 2004	4. kvartal 2003	3. kvartal 2003	2. kvartal 2003	1. kvartal 2003
Netto renteindtægter	614	626	613	663	637	675
Udbytte af kapitalandele	50	10	7	13	53	8
Gebyr- og provisionsindtægter (netto)	267	270	310	198	208	215
<b>Netto rente - og gebyrindtægter</b>	<b>931</b>	<b>906</b>	<b>930</b>	<b>874</b>	<b>898</b>	<b>898</b>
Kursreguleringer	100	96	95	95	84	58
Andre ordinære indtægter	90	89	94	91	55	50
<b>Bruttoindtjening</b>	<b>1.121</b>	<b>1.091</b>	<b>1.119</b>	<b>1.060</b>	<b>1.037</b>	<b>1.006</b>
Driftsudgifter og driftsafskrivninger	713	683	790	656	645	605
Kursreguleringer af kapitalinteresser	1	0	1	-2	0	-1
<b>Basisindtjening før tab og hensættelser</b>	<b>409</b>	<b>408</b>	<b>330</b>	<b>402</b>	<b>392</b>	<b>400</b>
Tab og hensættelser på debitorer	76	73	160	12	164	68
<b>Basisindtjening</b>	<b>333</b>	<b>335</b>	<b>170</b>	<b>390</b>	<b>228</b>	<b>332</b>
<b>Beholdningsindtjening</b>	<b>81</b>	<b>156</b>	<b>69</b>	<b>-55</b>	<b>197</b>	<b>-55</b>
<b>Salg af Totalkredit</b>	<b>10</b>	<b>10</b>	<b>533</b>	<b>0</b>	<b>0</b>	<b>0</b>
<b>Ordinært resultat før skat</b>	<b>424</b>	<b>501</b>	<b>772</b>	<b>335</b>	<b>425</b>	<b>277</b>

**BASISINDTJENING, BEHOLDNINGSINDTJENING OG SALG AF TOTALKREDIT  
SAMT DEN OFFICIELLE REGNSKABSOPSTILLING** (kr. mio.)

	1. halvår 2004				1. halvår 2003			
	Basis- indtjening	Behold- nings- indtjening	Salg af Total- kredit	I alt *	Basis- indtjening	Behold- nings- indtjening	Salg af Total- kredit	I alt *
Netto renteindtægter	1.240	46	10	1.296	1.312	66	0	1.378
Udbytte af kapitalandele	60	3	0	63	61	3	0	64
Gebyr- og provisions- indtægter (netto)	537	-6	0	531	423	-4	0	419
<b>Netto rente - og gebyr- indtægter</b>	<b>1.837</b>	<b>43</b>	<b>10</b>	<b>1.890</b>	<b>1.796</b>	<b>65</b>	<b>0</b>	<b>1.861</b>
Kursreguleringer	196	197	10	403	142	193	0	335
Andre ordinære indtægter	179	0	0	179	105	0	0	105
Driftsudgifter og driftsafskrivninger	1.396	8	0	1.404	1.250	7	0	1.257
Tab og hensættelser på debitorer	149	-2	0	147	232	-2	0	230
Kursreguleringer af kapitalinteresser	1	3	0	4	-1	-111	0	-112
<b>Ordinært resultat før skat</b>	<b>668</b>	<b>237</b>	<b>20</b>	<b>925</b>	<b>560</b>	<b>142</b>	<b>0</b>	<b>702</b>

\* Finanstilsynets officielle regnskabsopstilling i sammendrag.

Basisindtjeningen omfatter resultatet af de kundevendte aktiviteter. Beholdningsindtjeningen omfatter resultatet af egenbeholdningen af værdipapirer mv., som overstiger den risikofrie rente.

**UDVIKLING I EGENKAPITALEN OG MINORITETSAKTIONÆRERNES ANDEL (kr. mio.)**

	<b>Koncern 1. halvår 2004</b>	Koncern 1. halvår 2003
Egenkapital primo januar	7.843	6.658
Regulering af unoterede værdipapirer til dagsværdi	0	219
Reguleret egenkapital primo januar	7.843	6.877
Resultat for 1. halvår	630	449
Kapitalnedsættelser	-649	0
Egenkapital ultimo juni	7.824	7.326
Minoritetsaktionærernes andel primo januar	30	0
Andel i 1. halvårs resultat	0	0
Minoritetsaktionærernes andel ultimo juni	30	0

**SØLVENSOPGØRELSE**

(Ekskl. periodens resultat)	<b>Koncern 1. halvår 2004</b>	Koncern 1. halvår 2003
Kernekapital efter fradrag	6.881	6.999
Basiskapital efter fradrag	8.481	9.141
Vægtede poster uden for handelsbeholdningen	71.993	75.256
Vægtede poster med markedsrisiko mv.	8.286	8.470
Vægtede poster i alt	80.279	83.726
Solvensprocent	10,6	10,9
Kernekapitalprocent	8,6	8,4

**ANVENDT REGNSKABSPRAKSIS**

Halvårsrapporten er udarbejdet i overensstemmelse med lov om banker og sparekasser, lov om finansiel virksomhed, bekendtgørelse om regnskabsaflæggelse for pengeinstitutter samt Finanstilsynets vejledning.

Halvårsrapporten er endvidere udarbejdet i henhold til Københavns Fondsbørs' regler om oplysningsforpligtelser for udstedere af børs-noterede værdipapirer, herunder danske regnskabsvejledninger med de tilpasninger, der følger af regnskabsreglerne for pengeinstitutter.

Den anvendte regnskabspraksis er uændret i forhold til sidste år.

**KONCERNOVERSIGT**

		Selskabskapital 1000 enheder	Ejerandel	Egenkapital DKK mio.
Jyske Bank A/S	DKK	720.000		7.824
<b>Dattervirksomheder, der konsolideres:</b>				
Jyske Bank (Gibraltar) Ltd.	GBP	26.500	100%	1.124
Jyske Bank (Gibraltar) Nominees Ltd.	GBP	0	100%	0
Jyske Bank (Gibraltar) Management Ltd.	GBP	0	100%	0
Jyske Bank (Gibraltar) Secretaries Ltd.	GBP	0	100%	0
Trendsetter, S.L., Spanien	EUR	936	100%	12
Jyske Bank Nominees Ltd., London	GBP	0	100%	0
Jyske Bank (Schweiz)	CHF	60.000	100%	854
Jyske Polska Sp. z o.o, Polen	PLN	3.200	100%	3
Jyske Finans A/S	DKK	55.000	100%	622
Bil og SejlerFinans A/S	DKK	20.500	100%	78
Nordisk Factoring A/S, Søllerød	DKK	12.000	100%	38
Factoringselskabet af 27/10 1993 A/S, Søllerød	DKK	500	100%	0
Gl. Skovridergaard A/S	DKK	15.500	100%	25
Sundbyvesterhus A/S	DKK	518	100%	36
Silkeborg Datacentral A/S	DKK	5.080	100%	79
Jyske Bank Data A/S	DKK	30.000	100%	33
Investeringselskabet af 20.12.2000 A/S	DKK	700	100%	31
JN Data A/S	DKK	30.000	51%	61
Ejendomsaktieselskabet af 22. marts 2004, Kbh.	DKK	100.000	100%	525
<b>Associerede virksomheder, der konsolideres pro rata:</b>				
PRAS A/S, København	DKK	577.500	20%	1.263

Selskaberne har hjemsted i Silkeborg, hvor intet andet er anført.

Kapitalandelene er værdiansat til indre værdi efter skat pr. 30.06.2004.

**RESULTATOPGØRELSE FOR 1. HALVÅR (kr. mio.)**

Note	Jyske Bank-koncernen		Jyske Bank	
	1. halvår 2004	1. halvår 2003	1. halvår 2004	1. halvår 2003
1 Renteindtægter	2.081	3.072	1.891	2.109
2 Renteudgifter	785	1.694	810	1.023
<b>Netto renteindtægter</b>	<b>1.296</b>	<b>1.378</b>	<b>1.081</b>	<b>1.086</b>
3 Udbytte af kapitalandele	63	64	63	63
Gebyrer og provisionsindtægter	599	523	486	409
Afgivne gebyrer og provisionsudgifter	68	104	46	39
<b>Netto rente - og gebyrindtægter</b>	<b>1.890</b>	<b>1.861</b>	<b>1.584</b>	<b>1.519</b>
4 Kursreguleringer	403	335	356	309
5 Andre ordinære indtægter	179	105	71	65
6 Udgifter til personale og administration	1.318	1.228	1.122	1.070
Af- og nedskrivninger på immaterielle og materielle aktiver	86	31	42	29
Andre ordinære udgifter	0	-2	0	-2
7 Tab og hensættelser på debitorer	147	230	139	208
8 Resultat af kapitalandele i associerede og tilknyttede virksomheder	4	-112	217	114
<b>Ordinært resultat før skat</b>	<b>925</b>	<b>702</b>	<b>925</b>	<b>702</b>
9 Skat	295	253	295	253
<b>Resultat efter skat</b>	<b>630</b>	<b>449</b>	<b>630</b>	<b>449</b>

**BALANCE PR. 30. JUNI (kr. mio.)**

Note	Jyske Bank-koncernen		Jyske Bank		
	1. halvår 2004	1. halvår 2003	1. halvår 2004	1. halvår 2003	
<b>AKTIVER</b>					
	Kassebeholdning og anfordringstilgodehavender hos centralbanker	781	1.034	721	936
10	Tilgodehavender hos kreditinstitutter og centralbanker	9.320	19.689	23.769	31.451
	Udlån	68.669	92.660	49.682	45.025
	Obligationer	19.158	19.155	18.994	17.781
11	Aktier mv.	4.327	3.295	4.050	3.270
	Kapitalandele i associerede virksomheder mv.	13	251	271	642
	Kapitalandele i tilknyttede virksomheder	0	0	3.406	2.517
	Immaterielle aktiver	14	0	3	0
	Materielle aktiver	1.620	1.581	1.401	1.439
12	Egne kapitalandele	219	51	219	45
13	Andre aktiver	7.915	15.286	7.747	15.113
	Periodeafgrænsningsposter	191	133	154	126
	<b>Aktiver i alt</b>	<b>112.227</b>	<b>153.135</b>	<b>110.417</b>	<b>118.345</b>
<b>PASSIVER</b>					
	Gæld til kreditinstitutter og centralbanker	16.162	17.030	20.560	21.963
14	Indlån	64.146	63.169	58.528	57.942
	Udstedte obligationer	8.097	40.628	8.097	7.948
15	Andre passiver	13.680	21.802	13.278	20.662
	Periodeafgrænsningsposter	139	99	25	1
16	Hensættelser til forpligtelser	343	819	299	772
17	Efterstillede kapitalindskud	1.806	2.262	1.806	1.731
	Minoritetsaktionærernes andel	30	0	0	0
18	<b>Egenkapital</b>				
	Aktiekapital	720	750	720	750
	Overkurs ved emission	0	226	0	226
	Reserve for egne kapitalandele	219	51	219	45
	Andre reserver	0	0	1.090	935
	Opskrivningshenlæggelser	110	112	88	92
	Overført fra tidligere år	6.145	5.738	5.077	4.829
	Resultat år til dato efter skat	630	449	630	449
	<b>Egenkapital i alt</b>	<b>7.824</b>	<b>7.326</b>	<b>7.824</b>	<b>7.326</b>
	<b>Passiver i alt</b>	<b>112.227</b>	<b>153.135</b>	<b>110.417</b>	<b>118.345</b>
<b>IKKE-BALANCEFØRTE POSTER</b>					
19	Garantier mv.	19.066	16.259	31.542	29.539
	Andre forpligtelser	2.213	2.647	2.213	2.641
	<b>Ikke-balanceførte poster i alt</b>	<b>21.279</b>	<b>18.906</b>	<b>33.755</b>	<b>32.180</b>

**NOTER** (kr. mio.)

Note	Jyske Bank-koncernen		Jyske Bank	
	1. halvår 2004	1. halvår 2003	1. halvår 2004	1. halvår 2003
<b>1 Renteindtægter/terminspræmie af:</b>				
Tilgodehavender hos kreditinstitutter og centralbanker	125	203	208	298
Udlån	1.541	2.354	1.270	1.319
Obligationer	339	407	338	385
Afledte finansielle instrumenter i alt	62	99	62	99
heraf				
Valutakontrakter	166	198	166	198
Rentekontrakter	-104	-99	-104	-99
Andet	14	9	13	8
<b>I alt</b>	<b>2.081</b>	<b>3.072</b>	<b>1.891</b>	<b>2.109</b>
Heraf udgør indtægter af ægte købs- og tilbagesalgsforretninger ført under:				
Tilgodehavender hos kreditinstitutter og centralbanker	17	16	17	16
Udlån	2	4	2	4
<b>2 Renteudgifter til:</b>				
Kreditinstitutter og centralbanker	80	120	142	193
Indlån	568	710	531	671
Udstedte obligationer	101	813	101	118
Efterstillede kapitalindskud	36	50	36	41
Andet	0	1	0	0
<b>I alt</b>	<b>785</b>	<b>1.694</b>	<b>810</b>	<b>1.023</b>
Heraf udgør renteudgifter af ægte salgs- og tilbagekøbsforretninger ført under:				
Kreditinstitutter og centralbanker	9	9	9	9
Indlån	1	1	1	1
<b>3 Udbytte af:</b>				
Aktier	63	64	63	63
Kapitalandele i associerede virksomheder mv.	0	0	0	0
<b>I alt</b>	<b>63</b>	<b>64</b>	<b>63</b>	<b>63</b>
<b>4 Kursreguleringer 1) af:</b>				
Obligationer	48	161	35	158
Aktier	180	288	163	284
Fastforrentede udlån	8	12	8	11
Valuta	134	50	117	32
Afledte finansielle instrumenter i alt	122	-1	122	-1
heraf				
Valutakontrakter	13	4	13	4
Rentekontrakter	75	-18	75	-18
Aktiekontrakter	34	13	34	13
<b>I alt</b>	<b>492</b>	<b>510</b>	<b>445</b>	<b>484</b>
Heraf puljeordninger	89	175	89	175
1) Underposterne indeholder også kursregulering af værdipapirer, der indgår i puljeordninger. Der korrigeres for disse kursreguleringer under posten Heraf puljeordninger i nederste linie.				
<b>Kursreguleringsposter opgjort eksklusiv puljeordninger-</b>				
<b>ne:</b>				
Obligationer	92	119	79	116
Aktier	85	46	68	42
Fastforrentede udlån	8	12	8	11
Valuta	104	166	87	148
Afledte finansielle instrumenter i alt	114	-8	114	-8
<b>I alt</b>	<b>403</b>	<b>335</b>	<b>356</b>	<b>309</b>
<b>5 Andre ordinære indtægter:</b>				
Nettoresultat af drift af fast ejendom	30	33	34	33
Fortjeneste ved salg af ejendomme og driftsmidler	2	1	1	1
Øvrige ordinære indtægter	147	71	36	31
<b>I alt</b>	<b>179</b>	<b>105</b>	<b>71</b>	<b>65</b>

**NOTER** (kr. mio.)

Note	Jyske Bank-koncernen		Jyske Bank	
	1. halvår 2004	1. halvår 2003	1. halvår 2004	1. halvår 2003
<b>6 Udgifter til personale og administration:</b>				
Lønninger og vederlag til bestyrelse, direktion og repræsentantskab:				
Direktion	6	6	6	6
Bestyrelse	1	1	1	1
Repræsentantskab	0	0	0	0
I alt	7	7	7	7
Personaleudgifter:				
Lønninger	674	645	540	561
Pensioner	75	64	62	56
Udgifter til social sikring	60	57	54	53
I alt	809	766	656	670
Øvrige administrationsudgifter	502	455	459	393
<b>I alt udgifter til personale og administration</b>	<b>1.318</b>	<b>1.228</b>	<b>1.122</b>	<b>1.070</b>
<b>Øvrige administrationsudgifter:</b>				
IT-udgifter	114	166	153	160
Husleje, lys og varme mv.	78	75	68	68
Porto, telefon mv.	47	35	40	30
Øvrige administrationsudgifter	263	179	198	135
I alt	502	455	459	393
Sammenligningstal for 2003 er tilrettet				
<b>7 Tab og hensættelser på debitorer:</b>				
<b>Hensættelsessaldo:</b>				
Hensættelse 01.01.	2.036	2.058	1.860	1.874
+ Valutakursregulering af primohensættelse	1	0	0	0
+ Hensættelser i halvåret	173	192	160	171
- Tabsbørgført i halvåret				
Med hensættelse primo halvåret	-149	-233	-120	-201
Uden hensættelse primo halvåret	(22)	(67)	(16)	(65)
<b>Hensættelse 30.06.</b>	<b>2.061</b>	<b>2.017</b>	<b>1.900</b>	<b>1.844</b>
<b>(heraf B-hensættelser)</b>	<b>(348)</b>	<b>(276)</b>	<b>(284)</b>	<b>(224)</b>
Indgået på tidligere afskrevne fordringer	48	29	37	28
<b>8 Resultat af kapitalandele i associerede og tilknyttede virksomheder :</b>				
Resultat af kapitalinteresser i associerede virksomheder mv.	4	-112	19	-61
Resultat af kapitalinteresser i tilknyttede virksomheder	0	0	198	175
I alt	4	-112	217	114
<b>9 Effektiv skatteprocent:</b>				
Selskabsskatteprocent i Danmark	30,0	30,0	30,0	30,0
Ikke-skattepligtige indtægter og ikke-fradragsberettigede udgifter mv.	1,3	5,2	1,3	5,2
Skat på hensættelseskonto	0,6	0,8	0,6	0,8
<b>Effektiv skatteprocent</b>	<b>31,9</b>	<b>36,0</b>	<b>31,9</b>	<b>36,0</b>
<b>10 Tilgodehavender hos kreditinstitutter og centralbanker:</b>				
Tilgodehavender på opsigelse hos centralbanker	3.399	13.691	3.399	13.691
Tilgodehavender hos kreditinstitutter	5.921	5.998	20.370	17.760
I alt	9.320	19.689	23.769	31.451
<b>11 Aktier mv.:</b>				
Værdien af aktier eller andre kapitalandele erhvervet som led i medvirken ved omstruktureringer af erhvervsvirksomheder jf. lov om finansiel virksomhed § 25	0	0	0	0

**NOTER** (kr. mio.)

Note	Jyske Bank-koncernen		Jyske Bank	
	1. halvår 2004	1. halvår 2003	1. halvår 2004	1. halvår 2003
<b>12 Egne kapitalandele optaget til markedsværdi:</b>				
Nominel beholdning af egne kapitalandele	13	4	13	3
I pct. af aktiekapitalen	1,8	0,5	1,8	0,5
<b>Egne kapitalandele optaget til kr. 0:</b>				
Egne kapitalandele, der besiddes med henblik på nedsættelse af aktiekapitalen, er nedskrevet til kr. 0 over egenkapitalen.				
Nominel beholdning af egne kapitalandele	60	30	60	30
I pct. af aktiekapitalen	8,3	4,0	8,3	4,0
Købesum for egne kapitalandele, der er optaget til kr. 0	641.240	282.600	641.240	282.600
<b>13 Andre aktiver:</b>				
Positiv markedsværdi af afledte finansielle instrumenter mv.	4.287	10.883	4.287	10.883
Tilgodehavende renter og provision	2.088	2.981	2.145	3.035
Øvrige aktiver	1.540	1.422	1.315	1.195
<b>I alt</b>	<b>7.915</b>	<b>15.286</b>	<b>7.747</b>	<b>15.113</b>
<b>14 Indlån:</b>				
På anfordring	39.763	37.374	35.565	33.957
Med opsigelsesvarsel	290	588	290	600
Tidsindskud	13.839	15.799	12.419	13.977
Særlige indlånsformer	10.254	9.408	10.254	9.408
<b>I alt</b>	<b>64.146</b>	<b>63.169</b>	<b>58.528</b>	<b>57.942</b>
<b>15 Andre passiver:</b>				
Modpost til negative obligationsbeholdninger ifm. repo-/reverseforretninger	842	1.318	842	1.318
Negativ værdi af afledte finansielle instrumenter mv.	4.631	10.869	4.629	10.864
Skyldige renter og provision	2.160	3.676	2.125	3.211
Øvrige passiver	6.047	5.939	5.682	5.269
<b>I alt</b>	<b>13.680</b>	<b>21.802</b>	<b>13.278</b>	<b>20.662</b>
<b>16 Hensættelser til forpligtelser:</b>				
Hensættelser til pensioner og lignende forpligtelser	10	12	10	12
Hensættelser til udskudt skat	315	806	271	759
Hensættelser til tab i forbindelse med retssager	18	1	18	1
<b>I alt</b>	<b>343</b>	<b>819</b>	<b>299</b>	<b>772</b>

Salg af aktiver til de bogførte værdier vil ikke udløse skat ud over den i balancen afsatte udskudte skat.



**NOTER** (kr. mio.)

Note	Jyske Bank-koncernen		Jyske Bank	
	1. halvår 2004	1. halvår 2003	1. halvår 2004	1. halvår 2003
<b>17 Efterstillede kapitalindskud:</b>				
Supplerende kapital				
Var. % Obligationslån * EUR 25 mio. 05.05.2009	186	186	186	186
Var. % Obligationslån EUR 5 mio. 29.06.2006	37	37	37	37
Var. % Obligationslån EUR 8 mio. 28.07.2006	60	60	60	60
6,41% Obligationslån * EUR 10 mio. 12.11.2009	74	74	74	74
Var. % Obligationslån * EUR 100 mio. 29.03.2008	743	743	743	743
Var. % Obligationslån * EUR 25 mio. 29.03.2008	186	186	186	186
6,73% Obligationslån EUR 15 mio. 2017-2026	112	111	112	111
7,00% Obligationslån * EUR 25 mio. 29.05.2024	186	186	186	186
Var. % Obligationslån EUR 10 mio. 13.02.2023	74	74	74	74
5,65 % Obligationslån EUR 10 mio. 27.03.2023	74	74	74	74
5,67 % Obligationslån EUR 10 mio. 31.03.2023	74	0	74	0
Var. % Obligationslån EUR 31 mio. 17.05.2009	0	227	0	0
Var. % Obligationslån EUR 41 mio. 17.12.2010	0	304	0	0
<b>I alt</b>	<b>1.806</b>	<b>2.262</b>	<b>1.806</b>	<b>1.731</b>
Efterstillede kapitalindskud, som medregnes ved opgørelse af basiskapitalen	1.773	2.253	1.773	1.722
* Kan indfries på kupondagen 3 år før den angivne kontraktlige udløbsdato.				
<b>18 Egenkapital:</b>				
Aktiernes antal i mio. stk. à kr. 20	36	38	36	38
Aktiernes pålydende værdi	720	750	720	750
<b>19 Ikke-balanceførte poster:</b>				
<b>Garantier mv.:</b>				
Finansgaranter	6.350	5.971	18.826	16.888
Øvrige garantier	12.716	10.288	12.716	12.651
<b>I alt</b>	<b>19.066</b>	<b>16.259</b>	<b>31.542</b>	<b>29.539</b>
<b>Andre forpligtelser:</b>				
Uigenkaldelige kredittillsagn	1.954	2.381	1.954	2.381
Øvrige forpligtelser	259	266	259	260
<b>I alt</b>	<b>2.213</b>	<b>2.647</b>	<b>2.213</b>	<b>2.641</b>
<b>20 Driftsposter fra udenlandske afdelinger og dattervirksomheder:</b>				
Renteindtægter, udbytteindtægter, gebyrer og provisionsindtægter, kursreguleringer og andre ordinære indtægter i alt:				
England	15	13	15	13
Tyskland	11	6	11	6
Schweiz	85	86	6	9
Gibraltar	167	172	79	98
Frankrig	1	0	1	0
<b>I alt</b>	<b>279</b>	<b>277</b>	<b>112</b>	<b>126</b>
<b>21 Sikkerhedsstillelse:</b>				
Banken har deponeret obligationer hos Nationalbanken, Værdipapircentralen, Garantifonden for Danske Optioner og Futures samt udenlandske clearingscentraler mv. i forbindelse med clearing, marginstillelse og fondsafvikling, med en samlet kursværdi på			4.219	3.413
<b>22 Aktionærer:</b>				
Nykredit, København har meddelt, at de ejer over 5% af Jyske Banks aktiekapital.				

**NOTER** (kr. mio.)

**Note**
**Jyske Bank**

	1. halvår 2004	1. halvår 2003
--	-------------------	-------------------

**23 Fastforrentede aktiver og passiver samt finansielle instrumenter, som ikke kursreguleres:**

Jyske Bank foretager løbende afdækning af renterisikoen på fastforrentede aktiver og passiver. Renterisikoen på fastforrentede udlån afdækkes gruppevis med swaps. Afdækningen foretages således, at der er stor korrelation mellem ændringer i markedsværdien på de afdækkede og de afdækkende forretninger. Ifølge regnskabsreglerne kan fastforrentede aktiver ikke opskrives til en højere værdi end købsprisen reguleret for løbetidsforkortelse, og fastforrentede passiver må ikke kursreguleres.

I medfør af regnskabsreglerne og for at opnå symmetrisk regnskabsmæssig behandling undlades kursregulering af følgende finansielle instrumenter, der er indgået til afdækning af renterisikoen på følgende fastforrentede aktiver og passiver.

**Aktiver:**
**Udlån:**

Nominel værdi	5.235	5.187
Købspris	5.235	5.187
Bogført værdi	5.200	5.154
Markedsværdi	5.359	5.460

**Finansielle instrumenter:**

Nominel værdi af swaps	9.025	6.025
Markedsværdi af swaps	-190	-328
Regnskabsmæssig værdi af swaps	-21	-45

**Passiver:**
**Indlån:**

Nominel værdi	570	580
Bogført værdi	570	580
Markedsværdi	616	650

**Efterstillede kapitalindskud:**

Nominel værdi	691	617
Bogført værdi	691	617
Markedsværdi	748	700

**Udstedte obligationer:**

Nominel værdi	149	149
Bogført værdi	149	149
Markedsværdi	150	158

**Finansielle instrumenter:**

Nominel værdi af swaps	840	765
Markedsværdi af swaps	104	146
Regnskabsmæssig værdi af swaps	12	15

Såfremt regnskabsreglerne havde tilladt fuld kursregulering af alle fastforrentede aktiver og passiver, ville halvårsregnskabet have været påvirket med

	-19	-1
--	-----	----

En opgørelse af disse forretninger ultimo halvåret viser en samlet positiv værdi, som banken ville kunne indtægtsføre, på

	26	59
--	----	----

<b>FINANSTILSYNETS NØGLETALSSYSTEM</b>
--

**JYSKE BANK – KONCERNEN**

%-andel	<b>1. halvår 2004</b>	1. halvår 2003	1. halvår 2002	1. halvår 2001	1. halvår 2000
1. Solvensprocent	<b>10,6</b>	10,9	10,8	11,0	10,1
2. Kernekapitalprocent	<b>8,6</b>	8,4	7,9	7,5	7,0
3. Halvårets egenkapitalforrentning før skat *	<b>11,8</b>	9,9	9,2	10,6	12,9
4. Halvårets egenkapitalforrentning efter skat *	<b>8,0</b>	6,3	6,1	7,5	8,9
5. Indtjening pr. omkostningskrone (kr.)	<b>1,60</b>	1,47	1,42	1,50	1,66
6. Renterisiko	<b>1,6</b>	1,0	2,6	2,3	1,5
7. Valutaposition	<b>14,3</b>	15,4	15,5	25,6	24,6
8. Valutarisiko	<b>0,1</b>	0,1	0,4	0,8	0,8
9. Overdækning i forhold til lovkrav om likviditet	<b>123,8</b>	132,6	102,7	79,7	49,3
10. Summen af store engagementer	<b>79,5</b>	65,3	109,1	123,4	135,4
11. Hensættelsesprocent	<b>2,3</b>	1,8	1,8	2,0	1,9
12. Halvårets tabs - og hensættelsesprocent	<b>0,2</b>	0,2	0,1	0,2	0,1
13. Halvårets udlånsvækst	<b>7,7</b>	-2,8	6,7	5,3	43,9
14. Udlån i forhold til egenkapital	<b>8,8</b>	12,6	12,9	12,9	12,2

\* Egenkapitalforrentning er beregnet på grundlag af gennemsnitlig egenkapital.

**FINANSTILSYNETS NØGLETALSSYSTEM**
**JYSKE BANK A/S**

%-andel	1. halvår 2004	1. halvår 2003	1. halvår 2002	1. halvår 2001	1. halvår 2000
1. Solvensprocent	<b>10,6</b>	11,4	11,3	11,1	10,2
2. Kernekapitalprocent	<b>8,6</b>	9,2	8,5	7,7	7,0
3. Halvårets egenkapitalforrentning før skat *	<b>11,8</b>	9,9	9,2	10,4	12,2
4. Halvårets egenkapitalforrentning efter skat *	<b>8,0</b>	6,3	6,1	7,5	8,9
5. Indtjening pr. omkostningskrone (kr.)	<b>1,71</b>	1,54	1,49	1,57	1,71
6. Renterisiko	<b>1,6</b>	0,8	2,4	2,0	1,0
7. Valutaposition	<b>14,2</b>	15,5	15,7	27,2	26,5
8. Valutarisiko	<b>0,1</b>	0,1	0,5	0,8	0,9
9. Udlån plus hensættelser herpå ift. indlån	<b>88,1</b>	80,9	89,2	93,8	83,1
10. Overdækning i forhold til lovkrav om likviditet	<b>106,4</b>	149,7	123,1	80,7	47,3
11. Summen af store engagementer	<b>71,3</b>	79,2	154,5	151,7	142,9
12. Hensættelsesprocent	<b>2,3</b>	2,4	2,4	2,5	2,4
13. Halvårets tabs- og hensættelsesprocent	<b>0,2</b>	0,3	0,1	0,2	0,1
14. Halvårets udlånsvækst	<b>7,1</b>	0,0	7,1	7,0	8,6
15. Udlån i forhold til egenkapital	<b>6,3</b>	6,1	6,5	6,8	6,6
16. Halvårets resultat før skat pr. aktie (kr.) **	<b>128,4</b>	93,5	79,1	83,8	83,6
17. Halvårets resultat efter skat pr. aktie (kr.) **	<b>87,4</b>	59,9	52,4	60,1	60,6
18. Indre værdi pr. aktie (kr.) **	<b>1.087</b>	977	868	820	714
19. Børskurs/indre værdi pr. aktie **	<b>1,60</b>	1,34	1,12	1,13	1,02

\* Egenkapitalforrentning er beregnet på grundlag af gennemsnitlig egenkapital.

\*\* Aktienøgletal er beregnet på grundlag af en aktiestørrelse på kr. 100 pr. aktie.