

24.10.2006

Jyske Bank-koncernens kvartalsrapport for 1.-3. kvartal 2006

- RESULTAT FØR SKAT PÅ KR. 1.758 MIO.
- Basisindtjening udgør kr. 1.295 mio.
- Beholdningsafkast efter fundingomkostninger kr. 221 mio.
- Forrentning af primoegenkapitalen på 25,4 % p.a.
- Solvens inkl. indtjening i 1.-3. kvartal 11,7%, heraf kernekapital 10,0%.
- Kapitalbehov lavere end gældende solvensregler tilsiger
- 15% vækst i udlån og 8% vækst i indlån.
- Opjustering af forventet basisindtjening.

Basisindtjening

Bruttoindtjening på kunderelaterede forretninger er øget med 14%. Den gunstige konjunkturudvikling medfører et fortsat øget forretningsomfang med erhvervs- og privatkunder i både ind- og udland.

Koncernens udlån er kr. 99,9 mia., en stigning på 15%. Indlån (inkl. puljeindlån) udgør kr. 87,0 mia., en stigning på 8%.

Nettorenteindtægter viser en fremgang på 10%. Nettogebyrindtjening udgør kr. 1.169 mio., et højt niveau, som dog i 3. kvartal er påvirket af, at aktivitetsniveauet på de finansielle markeder er faldet fra det rekordhøje niveau i 1. halvår.

Banken bruger den p.t. gunstige økonomiske situation til at gennemføre en række strategiske projekter. Banken har d. 21. september 2006 lanceret ”Jyske Forskelle 2. generation”, som har været under udvikling i 2½ år og er implementeret på godt 4 måneder. Det er det største strategiprojekt i bankens historie. Konceptet indeholder bl.a.:

- nyindretning af 119 afdelinger med indtil syv forskellige møderumsindretninger
- introduktion af nyskabelser som ”Spørgbar”, ”Prøvbar” og ”Oaser”
- mange nye fysiske produkter med tilhørende film og mulighed for virtuel brug i Netbanken

- ny designlinie også på Jyske Netbank
- IP-telefoni
- installation af 20 Mbit fibernet til alle indenlandske afdelinger og 38 Mbit til de udenlandske enheder
- 1500 fladskærme med mulighed for Webcast
- nyindrettet TV-studie som kan anvendes både til intern og ekstern kommunikation
- mulighed for central styring af reklamespots på kundevendte fladskærme
- mulighed for ”live” anvendelse af eksperter på fladskærme i hele afdelingsnettet mm.

Projektet medfører udgifter i størrelsesordenen kr. 400 mio. i indeværende regnskabsår, primært af engangskaraktter og er for 90% vedkommende afholdt.

Banken har herudover iværksat udvidelser af Hjemstedet, en omfattende renovering af JN Datas bygningskompleks, bygningsmæssige renoveringer i afdelingsnettet, samt en renovering af væsentlige dele af bankens basis IT-systemer. Der er endvidere anvendt mange ressourcer på udvikling af grundlaget for at kunne leve op til Basel II-reglerne som avanceret bank, herunder projekter til forbedret identifikation og vurdering af operationelle risici.

Der er i 1.-3. kvartal 2006 indtægtsført netto kr. 175 mio. i nedskrivninger på udlån. Kvaliteten i koncernens kreditportefølje er fortsat på et tilfredsstillende niveau, såvel i den gennemsnitlige styrkeprofil som i andelen af risikobehæftede udlån. Det skyldes en kombination af en flerårig anvendelse af risikostyringsværktøjer og de gode konjunkturer. Væksten i udlån sker således primært i udlån med lavere kreditrisiko. Det er en tendens, banken har registreret kvartal efter kvartal siden ibrugtagningen af værktøjer til risikoklassificering i efteråret 2002.

Basisindtjeningen før skat udgør kr. 1.295 mio.

Beholdningsindtjening

Afkastet af bankens positioner på de finansielle markeder har i 1.-3. kvartal 2006 været kr. 221 mio. efter fundingomkostninger mod kr. 330 mio. i samme periode sidste år.

Bankens Value at Risk på rente-, valuta- og aktierisici udgjorde ultimo 3. kvartal kr. 15 mio. (opgjort med 1 dags horisont og 99% sandsynlighed). Value at Risk var ultimo 2005 kr. 11 mio.

Samlet resultat

Nykredit meddelte 18. september 2006, at man ville udnytte sine køberetter for bankens resterende 209.860 stk. aktier i Totalkredit. Jyske Banks resultat er som følge heraf påvirket med kr. 215 mio. før og efter skat i 3. kvartal 2006. Bankens resultat er herudover i 3. kvartal påvirket med kr. 9 mio. i løbende indtægter som følge af aftalen om salg af Totalkredit.

Koncernens resultat før skat udgør kr. 1.758 mio. mod kr. 1.650 mio. kr. i 1.-3. kvartal 2005. Resultatet forrenter primoegenkapitalen med 25,4% p.a.

Efter beregnet skat på kr. 387 mio. udgør resultatet kr. 1.371 mio. Indre værdi er herefter kr. 160 pr. 10 kr.'s aktie.

Kapitalforhold

Koncernens egenkapital udgør kr. 9,5 mia., og basiskapitalen udgør kr. 12,6 mia. Solvensprocenten er 11,7, heraf kernekapital 10,0. Ekskl. hybrid Tier 1 kapital er kernekapitalprocenten 8,5.

Med virkning for 3. kvartal 2006 indregnes periodens resultat ved opgørelse af kernekapital og dermed solvensprocent mv.

Bankens langsigtede målsætninger og politik vedrørende kapitalgrundlag og solvens er uændrede. På baggrund af bankens solide kapitalforhold tilstræbes der en egenkapital ultimo året i intervallet kr. 9-10 mia.

Banken har ved udgangen af september måned ansøgt om godkendelse som avanceret bank i henhold til de nye kapitaldækningsregler. Men banken har siden 2002 opgjort kapitalbehov (økonomisk kapital) efter principper svarende til de, der kræves som avanceret bank. Den økonomiske kapital er ultimo 3. kv. opgjort til kr. 6,9 mia., eller kr. 1,7 mia. lavere end de gældende reglers kapitalkrav på 8,6 mia. Inkl. diversifikationseffekter mellem risikotyperne udgør den økonomiske kapital kr. 5,6 mia. Oversigt over økonomisk kapital pr. 30.09.2006 og ultimo 2005 fremgår af nedenstående tabel.

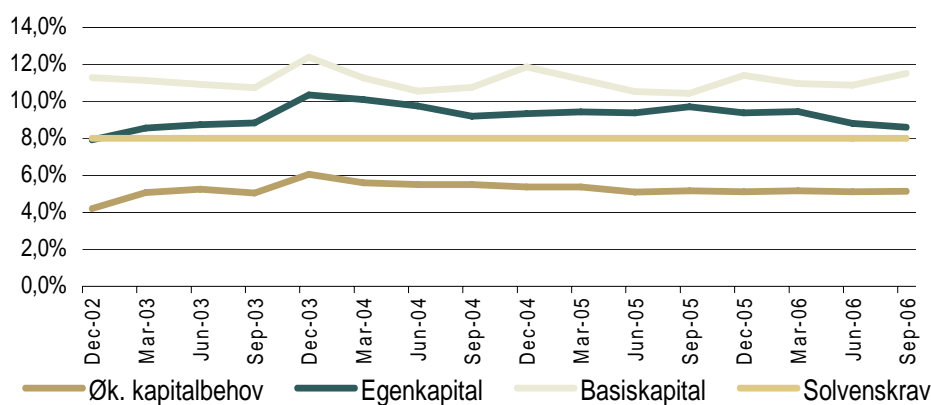
Økonomisk kapital (kr. mio.) Pr. 30.09.2006	Diversificeret	%-vis fordeling diversificeret	Ikke diversificeret	%-vis fordeling ikke diversificeret
Kreditrisiko	4.179	74,6%	4.303	62,1%
Markedsrisiko	692	} 13,1%	1.167	} 17,7%
Likviditetsrisiko	42		63	
Operationel risiko	265	} 12,3%	739	} 20,2%
Business risiko	421		661	
Økonomisk kapital i alt	5.599	100,0%	6.933	100,0%

Økonomisk kapital (kr. mio.) Pr. 31.12.2005	Diversificeret	%-vis fordeling diversificeret	Ikke diversificeret	%-vis fordeling ikke diversificeret
Kreditrisiko	3.856	74,5%	3.965	63,1%
Markedsrisiko	549	} 11,2%	880	} 14,7%
Likviditetsrisiko	28		43	
Operationel risiko	250	} 14,3%	636	} 22,2%
Business risiko	491		760	
Økonomisk kapital i alt	5.174	100,0%	6.284	100,0%

Økonomisk kapital viser en stigning på 10% i forhold til ultimo 2005. Stigningen skyldes primært stigende udlån og sekundært en forøget risikotagning på de finansielle markeder.

Udvikling i solvenskrav og -behov siden 01.01.2003 fremgår af nedenstående figur.

UDVIKLING I SOLVENS, -KRAV OG -BEHOV



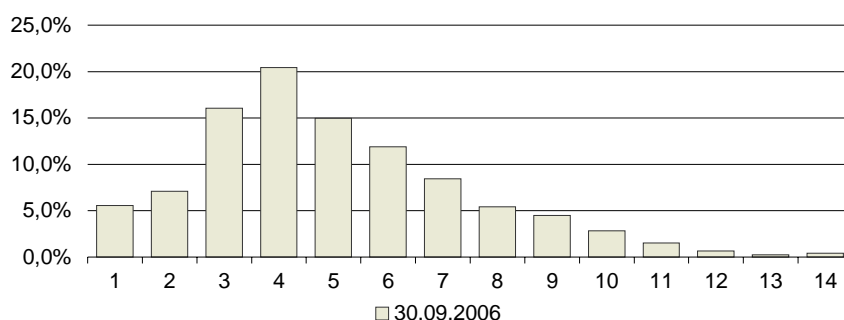
Egenbeholdning af egne aktier udgør d. 23. oktober 3,0 mio. stk., svarende til 4,9% af aktiekapitalen.

Jyske Bank har etableret et fransk-reguleret »Commercial Paper Program« med et udstedelsesmaksimum på EUR 2 mia. Arrangør af programmet er Société Générale, Paris. Eksterne handlere under programmet er ING Bank N.V., Amsterdam; HSBC France, Paris; Société Générale, Paris. Programmet skal anvendes til fremskaffelse af kortløbende likviditet, som vil blive anvendt til generelle likviditetsformål. Programmet vil medføre en yderligere diversificering af koncernens korte finansiering.

Kreditrisiko

Som led i kreditrisikostyringen bliver alle bankens kreditkunder klassificeret på 14 styrkeprofilkategorier, hvor 1 er bedst og 14 dårligst. Nedenstående figur viser oversigt over fordeling af udlånmassen efter styrkeprofil pr. 30. september 2006.

Udlånmasse fordelt på styrkeprofil *



* Udlånmassen er her opgjort som det forventede engagement ved eventuel misligholdelse (Exposure at Default, EAD). Dette begreb er centralt ved opgørelsen af kreditrisiko, men må ikke forveksles med udlån og garantier, som de fremgår af koncernens balance.

**Tabellen er ekskl. engagementer med banker og stater, der typisk har en styrkeprofil på 1 eller 2. Modellen er opbygget, så privatkunder ikke kan tildeles en styrkeprofil på 1.

Udviklingen i boniteten i bankens samlede udlånmasse siden ultimo 2003, målt som den gennemsnitlige styrkeprofilkarakter, fremgår af følgende tabel:

	GENNEMSITLIG STYRKEPROFILKARAKTER			
	30.09.2006	31.12.2005	31.12.2004	31.12.2003
Jyske Bank ekskl. banker og stater	5,01	5,11	5,27	5,94

Styrkeprofilkategorierne 12-14 omfatter de kunder, der har den højeste tabssandsynlighed. Udviklingen er som vist i følgende tabel:

	STYRKEPROFILKARAKTER 12-14			
	30.09.2006	31.12.2005	31.12.2004	31.12.2003
Andel af udlånmassen i %				
Erhverv	1,52	1,91	3,34	8,10
Private	0,82	1,04	1,39	4,40
Total	1,29	1,63	2,78	7,17

Styrkeprofilkategorierne 1-5 svarer tilnærmelsesvis til 'Investment Grade' hos de internationale ratingbureauer. Udviklingen er som vist i følgende tabel:

STYRKEPROFILKARAKTER 1-5

Andel af udlånsmassen i %	30.09.2006	31.12.2005	31.12.2004	31.12.2003
Erhverv	56,45	56,99	54,54	49,91
Private	79,28	72,25	69,66	56,89
Total	64,07	61,92	58,91	51,67

Opgørelsen af styrkeprofilkarakterer er baseret på en række avancerede modeller, som til stadighed videreudvikles. Det kan føre til mindre forskydninger i tallene.

Øvrige forhold

Banken har pr. 1. oktober 2006 solgt én procent af aktierne i JN Data til Nykredit, således at hver part ejer 50% af aktierne. Ændringen i ejerforholdet påvirker ikke Jyske Bank-koncernens resultat før eller efter skat.

Jyske Bank har pr. 1. oktober 2006 indført en bruttolønsmodel, således at medarbejdere fremover kan vælge at deltage i både medarbejderobligations- og medarbejderaktieordning. De nye muligheder erstatter den seneste aktie-spareordning.

Forventninger til år 2006 og 2007

Banken forventede ved starten af 2006 et fald i basisindtjeningen i forhold til 2005. På baggrund af et fortsat højt aktivitetsniveau forventes årets basisindtjening nu at ligge på niveau med sidste år under forudsætning af, at der ikke sker uventede indtjeningsbortfald, kredittab mv.

Bl.a. som følge af, at en meget stor del af udgifterne til Jyske Forskelle 2. generation er af engangskarakter forventer banken, som en første udmelding vedrørende 2007, et ikke uvæsentligt fald i omkostningerne. Banken har nået den pt. ønskede position vedrørende risikostyring og differentiering på markedet. Udviklingskapaciteten vil derfor de kommende år primært være rettet mod effektivisering og rationalisering af forretningsprocesser og IT-systemer.

Venlig hilsen

Sven Buhrkall
Bestyrelsesformand

Anders Dam
Ordførende direktør

Bilag: Jyske Bank-koncernen 1.-3. kvartal 2006.

Jyske Banks kvartalsrapport for 1.-3. kvartal 2006 er ikke revideret.

JYSKE BANK-KONCERNEN

RESULTATOPGØRELSE I SAMMENDRAG (KR. MIO.)

	1.-3. kvartal 2006	1.-3. kvartal 2005	Hele året 2005
Netto renteindtægter	2.197	2.015	2.730
Udbytte af aktier mv.	22	17	20
Gebyr- og provisionsindtægter (netto)	1.157	1.012	1.473
Netto rente- og gebyrindtægter	3.376	3.044	4.223
Kursreguleringer	932	720	947
Andre driftsindtægter	326	263	386
Driftsudgifter og driftsafskrivninger	3.057	2.368	3.334
Nedskrivninger på udlån mv.	-177	6	17
Resultat af kapitalandele i associerede og tilknyttede virksomheder	4	-3	-3
Resultat før skat	1.758	1.650	2.202
Skat	387	319	481
Periodens resultat	1.371	1.331	1.721
Heraf minoritetsinteressers andel	23	23	29

HOVEDTAL FRA BALANCEN (KR. MIO.)

	2006	2005	2005
Udlån	99.855	87.173	90.561
Indlån inkl. puljeindlån	86.966	80.853	79.848
Udstedte obligationer	21.157	15.796	15.967
Balance	154.611	139.535	141.330
Egenkapital	9.501	8.971	9.223
Efterstillede kapitalindskud	3.393	2.560	2.559

NØGLETAL

Jyske Bank-aktien

Kr. pr. aktie à kr. 10

	2006	2005	2005
Resultat før skat	28,90	26,35	35,17
Periodens resultat	22,15	20,88	27,02
Periodens resultat (udvandet)	22,15	20,88	27,02
Basisindtjening	21,28	20,61	28,35
Ultimokurs	339	315	310
Indre værdi	160	142	147
Kurs/indre værdi	2,12	2,22	2,10
Gennemsnitligt antal aktier i omløb (tusind stk.)	60.841	62.642	62.621

Jyske Bank-koncernen

	2006	2005	2005
Solvensprocent *	11,7	10,4	11,4
Kernekapitalprocent inkl. hybrid kapital *	10,0	9,3	10,6
Kernekapitalprocent ekskl. hybrid kapital *	8,5	7,9	9,0
Resultat før skat i pct. af gns. egenkapital	18,8	20,0	25,9
Periodens resultat i pct. af gns. egenkapital	14,6	16,2	20,2
Indtjening pr. omkostningskrone	1,6	1,7	1,7
Renterisiko	0,7	0,0	0,5
Valutarisiko	0,2	0,1	0,2
Akkumuleret nedskrivningsprocent	1,1	1,5	1,4
Periodens nedskrivningsprocent	-0,1	0,0	0,0
Antal heltidsmedarbejdere ultimo perioden	4.348	3.932	4.026

Den anvendte regnskabspraksis er uændret i forhold til 2005.

Nøgletallene er baseret på Finanstilsynets definitioner og vejledning.

* Solvensprocent og kernekapitalprocent er pr. 30. september 2006 inkl. periodens resultat.

JYSKE BANK-KONCERNEN I 7 KVARTALER

RESULTATOPGØRELSE I SAMMENDRAG (KR. MIO.)

	3. kvartal 2006	2. kvartal 2006	1. kvartal 2006	4. kvartal 2005	3. kvartal 2005	2. kvartal 2005	1. kvartal 2005
Netto renteindtægter	773	744	680	715	678	679	658
Udbytte af aktier mv.	2	18	2	3	0	16	1
Gebyr- og provisionsindtægter (netto)	339	390	428	461	352	353	307
Netto rente- og gebyrindtægter	1.114	1.152	1.110	1.179	1.030	1.048	966
Kursreguleringer	449	198	285	227	290	205	225
Andre driftsindtægter	110	111	105	123	88	88	87
Driftsudgifter og driftsafskrivninger	1.141	972	944	966	862	769	737
Nedskrivninger på udlån mv.	-94	-45	-38	11	9	10	-13
Resultat af kapitalandele i associerede og tilknyttede virksomheder	-3	0	7	0	0	-4	1
Resultat før skat	623	534	601	552	537	558	555
Skat	111	127	149	162	133	87	99
Periodens resultat	512	407	452	390	404	471	456
Heraf minoritetsinteressers andel	7	6	10	6	8	9	6

HOVEDTAL FRA BALANCEN (KR. MIO.)

	3. kvartal 2006	2. kvartal 2006	1. kvartal 2006	4. kvartal 2005	3. kvartal 2005	2. kvartal 2005	1. kvartal 2005
Udlån	99.855	98.001	93.206	90.561	87.173	82.495	77.375
Indlån inkl. puljeindlån	86.966	85.568	82.763	79.848	80.853	77.839	71.984
Udstedte obligationer	21.157	19.972	15.755	15.967	15.796	16.287	12.119
Balance	154.611	151.142	141.165	141.330	139.535	138.871	127.249
Egenkapital	9.501	9.450	9.541	9.223	8.971	8.639	8.063
Efterstillede kapitalindskud	3.393	3.454	2.560	2.559	2.560	2.556	2.555

NØGLETAL

Jyske Bank-aktien

Kr. pr. aktie à kr. 10

	3. kvartal 2006	2. kvartal 2006	1. kvartal 2006	4. kvartal 2005	3. kvartal 2005	2. kvartal 2005	1. kvartal 2005
Resultat før skat	10,40	8,77	9,73	8,82	8,58	8,94	8,83
Periodens resultat	8,41	6,58	7,16	6,14	6,33	7,38	7,17
Periodens resultat (udvandet)	8,41	6,58	7,16	6,14	6,33	7,38	7,17
Basisindtjening	4,78	8,53	7,97	7,74	6,21	7,48	6,92
Ultimokurs	339	338	339	310	315	270	216
Indre værdi	160	155	153	147	142	136	128
Kurs/indre værdi	2,12	2,18	2,21	2,10	2,22	1,98	1,69
Gennemsnitligt antal aktier i omløb (tusind stk.)	59.830	60.928	61.765	62.557	62.602	62.444	62.880

Jyske Bank-koncernen

	3. kvartal 2006	2. kvartal 2006	1. kvartal 2006	4. kvartal 2005	3. kvartal 2005	2. kvartal 2005	1. kvartal 2005
Solvensprocent *	11,7	10,9	11,0	11,4	10,4	10,5	11,2
Kernekapitalprocent inkl. hybrid kapital *	10,0	9,0	10,2	10,6	9,3	9,4	9,8
Kernekapitalprocent ekskl. hybrid kapital *	8,5	7,7	8,7	9,0	7,9	8,0	8,5
Resultat før skat i pct. af gns. egenkapital	6,6	5,8	6,4	5,9	6,4	6,6	7,0
Periodens resultat i pct. af gns. egenkapital	5,4	4,4	4,8	4,0	4,9	5,6	5,7
Indtjening pr. omkostningskrone	1,6	1,6	1,7	1,6	1,6	1,7	1,8
Renterisiko	0,7	1,8	1,0	0,5	0,0	0,1	0,2
Valutarisiko	0,2	0,2	0,2	0,2	0,1	0,1	0,1
Akkumuleret nedskrivningsprocent	1,1	1,2	1,3	1,4	1,5	1,6	1,8
Periodens nedskrivningsprocent	0,0	-0,1	0,0	0,0	0,0	0,0	0,0
Antal heltidsmedarbejdere ultimo perioden	4.348	4.143	4.066	4.026	3.932	3.811	3.781

* Solvensprocent og kernekapitalprocent er pr. 30. september 2006 inkl. periodens resultat.

BASISINDTJENING (KR. MIO.)

	3. kvartal 2006	2. kvartal 2006	1. kvartal 2006	4. kvartal 2005	3. kvartal 2005	2. kvartal 2005	1. kvartal 2005
Netto renteindtægter	754	733	669	695	661	661	638
Udbytte af aktier mv.	1	15	0	2	0	14	1
Gebyr- og provisionsindtægter (netto)	342	396	431	465	355	358	310
Netto rente- og gebyrindtægter	1.097	1.144	1.100	1.162	1.016	1.033	949
Kursreguleringer	123	188	189	172	153	127	120
Andre driftsindtægter	110	111	105	123	88	88	87
Bruttoindtjening	1.330	1.443	1.394	1.457	1.257	1.248	1.156
Driftsudgifter og driftsafskrivninger	1.137	968	940	961	858	766	733
Resultat af kapitalandele i associerede og tilknyttede virksomheder	-4	1	1	0	0	-5	0
Basisindtjening før nedskrivninger på udlån	189	476	455	496	399	477	423
Nedskrivninger på udlån mv.	-94	-44	-37	12	10	10	-12
Basisindtjening	283	520	492	484	389	467	435
Beholdningsindtjening	116	5	100	58	138	81	111
Salg af Totalkredit	224	9	9	10	10	10	9
Resultat før skat	623	534	601	552	537	558	555

BASISINDTJENING, BEHOLDNINGSINDTJENING OG SALG AF TOTALKREDIT (kr. mio.)

	1.-3. kvartal 2006				1.-3. kvartal 2005			
	Basis- indtjening	Behold- nings- indtjening	Salg af Totalkredit	I alt	Basis- indtjening	Behold- nings- indtjening	Salg af Totalkredit	I alt
Netto renteindtægter	2.156	21	20	2.197	1.960	33	22	2.015
Udbytte af aktier mv.	16	6	0	22	15	2	0	17
Gebyr- og provisionsindtægter (netto)	1.169	-12	0	1.157	1.023	-11	0	1.012
Netto rente- og gebyrindtægter	3.341	15	20	3.376	2.998	24	22	3.044
Kursreguleringer	500	210	222	932	400	313	7	720
Andre driftsindtægter	326	0	0	326	263	0	0	263
Driftsudgifter og driftsafskrivninger	3.045	12	0	3.057	2.357	11	0	2.368
Nedskrivninger på udlån mv.	-175	-2	0	-177	8	-2	0	6
Resultat af kapitalandele i associerede og tilknyttede virksomheder	-2	6	0	4	-5	2	0	-3
Resultat før skat	1.295	221	242	1.758	1.291	330	29	1.650

Basisindtjeningen omfatter resultatet af de kundevendte aktiviteter. Beholdningsindtjeningen omfatter resultatet af egenbeholdningen af værdipapirer mv. efter fundingomkostninger.

ANVENDT REGNSKABSPRAKSIS

Koncernregnskabet for 1.-3. kvartal 2006 er udarbejdet i overensstemmelse med IAS 34 Interim Financial Reporting samt yderligere danske oplysningskrav til delårsrapporter. Anvendelsen af IAS 34 medfører, at præsentationen er mere begrænset end aflæggelse af en fuldstændig årsrapport, samt at værdiansættelsesprincipperne i de internationale regnskabsstandarder (IFRS) er fulgt. Moderselskabets regnskab for 1.-3. kvartal 2006 aflægges i overensstemmelse med bekendtgørelse om finansielle rapporter for kreditinstitutter og fondsmæglerselskaber mv.

Anvendt regnskabspraksis er uændret i forhold til årsrapporten 2005.

Målingen af visse aktiver og forpligtelser kræver ledelsesmæssige skøn over, hvorledes fremtidige begivenheder påvirker værdien af disse aktiver og forpligtelser. Skøn, der er væsentlige for regnskabsaflæggelsen, foretages blandt andet ved opgørelse af nedskrivninger på værdiforringede udlån, dagsværdier af unoterede finansielle instrumenter samt hensatte forpligtelser, jf. nærmere redegørelse i årsrapporten 2005. De anvendte skøn er baseret på forudsætninger, som ledelsen vurderer er forsvarlige, men som i sagens natur er usikre.

RESULTATOPGØRELSE

(kr. mio.)	Jyske Bank-koncernen		Jyske Bank	
	1.-3. kvartal 2006	1.-3. kvartal 2005	1.-3. kvartal 2006	1.-3. kvartal 2005
Renteindtægter	4.321	3.352	4.015	3.050
Renteudgifter	2.124	1.337	2.208	1.405
Netto renteindtægter	2.197	2.015	1.807	1.645
Udbytte af aktier mv.	22	17	22	17
Gebyrer og provisionsindtægter	1.265	1.104	992	848
Afgivne gebyrer og provisionsudgifter	108	92	88	80
Netto rente- og gebyrindtægter	3.376	3.044	2.733	2.430
Kursreguleringer	932	720	878	659
Andre driftsindtægter	326	263	145	115
Udgifter til personale og administration	2.826	2.234	2.484	1.942
Af- og nedskrivninger på immaterielle og materielle aktiver	249	126	160	52
Andre driftsudgifter	-18	8	-18	5
Nedskrivninger på udlån mv.	-177	6	-172	-7
Resultat af kapitalandele i associerede og tilknyttede virksomheder	4	-3	425	403
Resultat før skat	1.758	1.650	1.727	1.615
Skat	387	319	379	307
Periodens resultat	1.371	1.331	1.348	1.308
Fordeles således:				
Aktionærerne i Jyske Bank A/S	1.348	1.308		
Minoritetsinteresser	23	23		
	1.371	1.331		
Resultat pr. aktie, kr.	22,15	20,88		
Resultat pr. aktie udvandet, kr.	22,15	20,88		

BALANCE

(kr. mio.)	Jyske Bank-koncernen			Jyske Bank		
	30. sep. 2006	31. dec. 2005	30. sep. 2005	30. sep. 2006	31. dec. 2005	30. sep. 2005
AKTIVER						
Kassebeholdning og anfordringstilgodehavender hos centralbanker	1.337	915	1.141	1.307	867	1.058
Tilgodehavender hos kreditinstitutter og centralbanker	16.985	12.914	13.461	33.944	30.184	30.767
Udlån til amortiseret kostpris	99.855	90.561	87.173	80.006	70.269	66.200
Obligationer til dagsværdi	13.752	15.823	15.280	13.545	15.523	14.953
Aktier mv.	1.229	1.299	1.097	871	959	771
Kapitalandele i associerede virksomheder	132	8	7	446	307	300
Kapitalandele i tilknyttede virksomheder	0	0	0	4.013	3.747	3.754
Aktiver tilknyttet puljeordninger	11.009	9.598	8.964	11.009	9.598	8.964
Immaterielle aktiver	216	214	193	210	208	186
Domicilejendomme	1.615	1.547	1.559	1.467	1.400	1.407
Øvrige materielle aktiver	176	154	147	58	48	56
Aktuelle skatteaktiver	0	78	400	0	128	394
Udskudte skatteaktiver	2	2	19	0	0	0
Midlertidigt overtagne aktiver	0	0	4	0	0	4
Andre aktiver	7.958	7.989	9.846	7.663	7.736	9.685
Periodeafgrænsningsposter	345	228	244	260	137	162
Aktiver i alt	154.611	141.330	139.535	154.799	141.111	138.661
PASSIVER						
Gæld						
Gæld til kreditinstitutter og centralbanker	17.744	17.008	12.871	24.828	23.173	18.658
Indlån	75.978	69.702	72.668	69.916	64.083	66.498
Indlån i puljeordninger	10.988	10.146	8.185	10.988	10.146	8.185
Udstedte obligationer	21.157	15.967	15.796	21.157	15.967	15.796
Aktuelle skatteforpligtelser	248	90	352	101	0	275
Andre passiver	14.534	15.568	17.037	14.254	15.240	16.744
Periodeafgrænsningsposter	132	130	123	4	8	11
Gæld i alt	140.781	128.611	127.032	141.248	128.617	126.167
Hensatte forpligtelser						
Hensættelser til pensioner o.l.	519	482	478	445	410	407
Hensættelser til udskudt skat	248	249	275	2	2	227
Hensættelser til tab på garantier	164	177	186	307	351	370
Andre hensatte forpligtelser	5	29	33	5	29	33
Hensatte forpligtelser i alt	936	937	972	759	792	1.037
Efterstillede kapitalindskud	3.393	2.559	2.560	3.393	2.559	2.560
Egenkapital						
Aktiekapital	620	631	631	620	631	631
Valutaomregningsreserve	-2	0	0	-2	0	0
Opskrivningshenslæggelser	145	145	122	114	114	92
Andre reserver	0	0	0	1.471	1.471	1.300
Overført overskud	8.636	8.367	8.144	7.196	6.927	6.874
Minoritetsinteresser	102	80	74	0	0	0
Egenkapital i alt	9.501	9.223	8.971	9.399	9.143	8.897
Passiver i alt	154.611	141.330	139.535	154.799	141.111	138.661
Garantier mv.						
Garantier	23.780	24.439	24.391	37.886	38.061	38.869
Uigenkaldelige kredittilsagn mv.	2.049	2.150	2.586	2.049	2.150	2.586
I alt	25.829	26.589	26.977	39.935	40.211	41.455

Salg af aktiver til de bogførte værdier vil ikke udløse skat ud over den i balancen afsatte udskudte skat.

EGENKAPITALOPGØRELSE
Jyske Bank-koncernen

(kr. mio.)	Aktiekapital	Valutaom- regnings- reserve	Opskriv- ningshen- læggelser	Overført overskud	I alt	Minoritets- interesser	Total egenkapital
Egenkapital 1. januar 2006	631	0	145	8.367	9.143	80	9.223
Valutakursomregning af udenlandske enheder	0	-4	0	0	-4	0	-4
Regnskabsmæssig sikring af udenlandske enheder	0	2	0	0	2	0	2
Ejendomsopskrivninger	0	0	0	0	0	0	0
Skat af egenkapitalposter	0	0	0	1	1	0	1
Nettoindkomst indregnet direkte på egenkapitalen	0	-2	0	1	-1	0	-1
Aktiebaseret vederlæggelse	0	0	0	30	30	0	30
Periodens resultat	0	0	0	1.348	1.348	23	1.371
Totalindkomst i alt	0	-2	0	1.379	1.377	23	1.400
Kapitalnedsættelser	-11	0	0	11	0	0	0
Køb af egne aktier	0	0	0	-2.065	-2.065	0	-2.065
Salg af egne aktier	0	0	0	944	944	0	944
Regulering af minoritetsinteresser	0	0	0	0	0	-1	-1
Egenkapital 30. september 2006	620	-2	145	8.636	9.399	102	9.501

(kr. mio.)	Aktiekapital	Valutaom- regnings- reserve	Opskriv- ningshen- læggelser	Overført overskud	I alt	Minoritets- interesser	Total egenkapital
Egenkapital 1. januar 2005	680	0	121	6.971	7.772	86	7.858
Ændring af anvendt regnskabspraksis	0	0	0	-62	-62	-10	-72
Korrigeret egenkapital 1. januar 2005	680	0	121	6.909	7.710	76	7.786
Valutakursomregning af udenlandske enheder	0	47	0	0	47	0	47
Regnskabsmæssig sikring af udenlandske enheder	0	-47	0	0	-47	0	-47
Ejendomsopskrivninger	0	0	1	-1	0	0	0
Nettoindkomst indregnet direkte på egenkapitalen	0	0	1	-1	0	0	0
Periodens resultat	0	0	0	1.308	1.308	23	1.331
Totalindkomst i alt	0	0	1	1.307	1.308	23	1.331
Kapitalnedsættelser	-49	0	0	49	0	0	0
Køb af egne aktier	0	0	0	-1.579	-1.579	0	-1.579
Salg af egne aktier	0	0	0	1.458	1.458	0	1.458
Regulering af minoritetsinteresser	0	0	0	0	0	-25	-25
Egenkapital 30. september 2005	631	0	122	8.144	8.897	74	8.971

SOLVENSOPGØRELSE

(kr. mio.)	Koncern 30. sep. 2006	Koncern 31. dec. 2005	Koncern 30. sep. 2005
Egenkapital	9.501	9.223	8.971
Heraf opskrivningsshenlæggelser mv.	143	145	122
Heraf periodens resultat	-	-	1.331
Kernekapital	9.358	9.078	7.518
Medregnet hybrid kernekapital	1.613	1.564	1.289
Fradrag	218	216	212
Kernekapital inkl. hybrid kernekapital efter fradrag	10.753	10.426	8.595
Medregnet efterstillede kapitalindskud og opskrivningsshenlæggelser	1.861	953	930
Overskydende hybrid kernekapital	65	114	390
Fradrag	127	288	255
Supplerende kapital efter fradrag	1.799	779	1.065
Basiskapital efter fradrag	12.552	11.205	9.660
Vægtede poster udenfor handelsbeholdningen	94.685	86.151	81.901
Vægtede poster med markedsrisiko	12.919	12.140	10.572
Vægtede poster i alt	107.604	98.291	92.473
Solvensprocent	11,7	11,4	10,4
Kernekapitalprocent inkl. hybrid kernekapital	10,0	10,6	9,3
Kernekapitalprocent ekskl. hybrid kernekapital	8,5	9,0	7,9

Pr. 30. september 2006 er solvensopgørelsen inkl. indregning af periodens resultat.

PENGESTRØMSOPGØRELSE

(kr. mio.)	Jyske Bank-koncernen	
	1.-3. kvartal 2006	1.-3. kvartal 2005
Periodens resultat	1.371	1.331
Regulering for ikke kontante driftsposter og ændring i driftskapitalen	4.213	3.200
Pengestrømme fra driftsaktivitet	5.584	4.531
Køb og salg af dattervirksomheder	-151	-13
Køb af materielle aktiver	-290	-162
Køb af immaterielle aktiver	-51	-7
Pengestrømme fra investeringsaktivitet	-492	-182
Køb og salg af egne aktier	-1.121	-121
Optagelse af efterstillede kapitalindskud	834	-177
Pengestrømme fra finansieringsaktivitet	-287	-298
Periodens pengestrøm	4.805	4.051
Likvider primo	11.068	9.092
Likvider ultimo	15.873	13.143

Segmentregnskab Jyske Bank-koncernen

Kr. mio.

SEGMENTER 30.09.2006	Indland	Jyske Markets	Jyske Kapital- forvaltning	Jyske Finans	Koncern Finans	Øvrige *	Jyske Bank- koncernen
Bruttoindtjening	2.004	1.185	683	168	231	367	4.638
Resultat før skat	819	269	458	86	221	-95	1.758
SEGMENTER 30.09.2005							
Bruttoindtjening	1.833	1.062	606	161	339	23	4.024
Resultat før skat	704	230	393	70	330	-77	1.650

* Øvrige omfatter udover elimineringsposter koncernområder, ikke-finansielle selskaber og avance ved salg af Totalkredit.

KONCERNOVERSIGT

	Aktivitet *		Selskabs- kapital	Egenkapital 2005	Ejerandel i %	Stemme- andel i %	Resultat 2005
			1000 enheder	(kr. mio.)			(kr. mio.)
Jyske Bank A/S		DKK	631.000	9.143			1.692
Dattervirksomheder, der konsolideres							
Jyske Bank (Gibraltar) Ltd.	a	GBP	26.500	1.377	100%	100%	155
Jyske Bank (Gibraltar) Nominees Ltd.	d	GBP	0	0	100%	100%	0
Jyske Bank (Gibraltar) Management Ltd.	d	GBP	0	0	100%	100%	0
Jyske Bank (Gibraltar) Secretaries Ltd.	d	GBP	0	0	100%	100%	0
Trendsetter, S.L., Spanien	e	EUR	1.315	17	100%	100%	0
Jyske Bank Nominees Ltd., London	d	GBP	0	0	100%	100%	0
Jyske Bank (Schweiz)	a	CHF	60.000	898	100%	100%	87
Berben's Effectenkantoor BV, Holland	b	EUR	10.000	149	60%	60%	73
Jyske Finans A/S	c	DKK	70.000	564	100%	100%	84
Bil & Sejerfinans A/S	c	DKK	20.500	73	100%	100%	3
Nordisk Factoring A/S, Søllerød	c	DKK	12.000	43	100%	100%	7
Factoringsselskabet af 27/10 1993 A/S, Søllerød	c	DKK	500	0	100%	100%	0
Gl. Skovridergaard A/S	e	DKK	16.000	36	100%	100%	-15
Sundbyvesterhus A/S	e	DKK	518	38	100%	100%	2
Silkeborg Data A/S	f	DKK	20.000	85	100%	100%	3
Jyske Bank Data A/S	c	DKK	30.000	34	100%	100%	1
Investeringselskabet af 20.12 2000 A/S	g	DKK	700	35	100%	100%	10
JN Data A/S **	f	DKK	60.000	42	51%	51%	0
Ejendomsaktieselskabet af 22. marts 2004	d	DKK	100.000	526	100%	100%	17

* Aktivitet:

a: Bank

b: Fondsmægler

c: Leasing, finansiering og factoring

d: Investering og finansiering

e: Ejendomme og kursusvirksomhed

f: IT

g: Øvrige

** Nykredit har i oktober 2006 udnyttet option på at erhverve yderligere 1% af JN Data A/S.

Virksomheder, der pro rata konsolideres

PRAS A/S, København	d	DKK	577.500	1.492	20%	9%	150
---------------------	---	-----	---------	-------	-----	----	-----

Selskaberne har hjemsted i Silkeborg, hvor intet andet er anført.

Egenkapital og resultat ifølge seneste offentliggjorte årsrapport.