

Kvartalsrapport

1. kvartal 2009

Indholdsfortegnelse

Sammendrag	3
Hovedtal Jyske Bank-koncernen	4
Beretning	
- Samlet resultat	6
- Basisindtjening	6
- Kreditrisiko	6
- Egenbeholdningen	8
- Markedsrisiko	8
- Likviditetsforhold	8
- Det Private Beredskab	9
- Kapitalforhold	9
- Rating	10
- Forventninger til år 2009	10
- Finanskalender 2009	10
Regnskab	
- Basis-, beholdningsindtjening og Det Private Beredskab	11
- Ledelsespåtegning	12
- Anvendt regnskabspraksis	13
- Resultatopgørelse	14
- Balance	15
- Egenkapitalopgørelse	16
- Solvensopgørelse	17
- Pengestrømsopgørelse	18
- Noter	19
- Koncernoversigt	25

Sammendrag

- RESULTAT FØR BIDRAG TIL DET PRIVATE BEREDSKAB 27 MIO. KR.
- Bidrag til Det Private Beredskab 94 mio. kr.
- Resultat før skat -67 mio. kr.
- Nettorenteindtægter stiger samlet 18%.
- Basisindtjening før nedskrivninger på udlån mv. 604 mio. kr.
- Nedskrivninger på udlån mv. under basisindtjening 649 mio. kr.
- Beholdningsindtjening 72 mio. kr.
- Solvens 12,9%, heraf kernekapital 11,2%.
- Individuelt solvensbehov 6,9%.
- Rekordstort likviditetsberedskab på 43 mia. kr.
- Resultatforventningerne til 2009 fastholdes.
- Jyske Bank ansøger om kapitalindsud på op til 3,1 mia. kr. fra Bankpakke II.

I forbindelse med offentliggørelse af kvartalsresultatet udtaler ordførende direktør Anders Dam:

”Med en uændret basisindtjening og tilfredsstillende beholdningsindtjening er det alene nedskrivninger på udlån, der i 1. kvartal påkalder sig ledelsens særlige opmærksomhed. At nedskrivningerne er på niveau med 4. kvartal 2008, skyldes det voldsomme omslag i økonomien. Det er derfor bankens største udfordring p.t. at få nedbragt nedskrivningerne til et væsentligt lavere niveau, samt modvirke at de ender som tabs-afskrivninger.

Bestyrelsen har i dag besluttet, at Jyske Bank ansøger om kapitalindsud fra Bankpakke II og i forbindelse hermed at offentliggøre concernens individuelle solvensbehov. Med en solvens på knap 13%, et individuelt solvensbehov på 6,9% og et rekordstort likviditetsberedskab har Jyske Bank ikke her og nu behov for tilførsel af yderligere kapital eller likviditet. Men Bankpakke I vil formentlig over de 8 kvartaler, den løber, medføre et kapitaldræn i Jyske Bank på op mod 1,9 mia. kr., og det dræn ønsker banken mulighed for at imødegå med kapitalindsud fra Bankpakke II. Selvom fremskrivninger af resultater og kapital inkl. betaling for Bankpakke I ikke indikerer behov for kapitaltilførsel, ønsker banken at bevare muligheden for at tegne en ”forsikring” mod, at recessionen bliver så langvarig og dyb, at solvensen kan komme under pres, og dermed tvinge banken til at reducere sine udlån” slutter Anders Dam.

JYSKE BANK-KONCERNEN I 5 KVARTALER

RESULTATOPGØRELSE I SAMMENDRAG (mio. kr.)

	1. kvartal 2009	4. kvartal 2008	3. kvartal 2008	2. kvartal 2008	1. kvartal 2008
Netto renteindtægter	1.019	998	877	896	867
Udbytte af aktier mv.	3	1	2	22	2
Gebyr- og provisionsindtægter (netto)	278	416	332	365	400
Netto rente- og gebyrindtægter	1.300	1.415	1.211	1.283	1.269
Kursreguleringer	234	590	-149	0	244
Andre driftsindtægter	84	76	75	86	64
Driftsudgifter og driftsafskrivninger	1.021	1.089	929	888	890
Nedskrivninger på udlån mv.	664	790	174	65	53
Resultat af kapitalandele i associerede og tilknyttede virksomheder	0	0	1	4	0
Resultat før skat	-67	202	35	420	634
Skat	-20	25	21	112	145
Periodens resultat	-47	177	14	308	489
Heraf minoritetsinteressers andel	1	2	3	3	7

BASISINDTJENING, BEHOLDNINGSINDTJENING OG DET PRIVATE BEREDSKAB (mio. kr.)

	1. kvartal 2009	4. kvartal 2008	3. kvartal 2008	2. kvartal 2008	1. kvartal 2008
Netto renteindtægter	885	852	821	845	837
Udbytte af aktier mv.	3	0	0	20	1
Gebyr- og provisionsindtægter (netto)	278	419	336	371	403
Netto rente- og gebyrindtægter	1.166	1.271	1.157	1.236	1.241
Kursreguleringer	294	318	188	162	182
Andre driftsindtægter	84	76	75	86	64
Bruttoindtjening	1.544	1.665	1.420	1.484	1.487
Driftsudgifter og driftsafskrivninger	940	963	926	885	887
Resultat af kapitalandele i associerede og tilknyttede virksomheder	0	0	1	4	0
Basisindtjening før nedskrivninger på udlån mv.	604	702	495	603	600
Nedskrivninger på udlån mv.	649	681	175	66	53
Basisindtjening	-45	21	320	537	547
Beholdningsindtjening	72	412	-285	-117	87
Resultat før bidrag til Det Private Beredskab	27	433	35	420	634
Det Private Beredskab	-94	-231	0	0	0
Resultat før skat	-67	202	35	420	634

JYSKE BANK-KONCERNEN I 5 KVARTALER

HOVEDTAL FRA BALANCEN (mio. kr.)

	1. kvartal 2009	4. kvartal 2008	3. kvartal 2008	2. kvartal 2008	1. kvartal 2008
Udlån	121.859	129.117	141.815	144.444	141.436
- bankudlån	111.492	119.085	125.245	123.587	121.152
- repoudlån	10.367	10.032	16.570	20.857	20.284
Indlån	113.093	117.017	115.957	114.529	113.635
- bankindlån	101.938	105.553	97.563	96.800	96.105
- repoindlån	138	56	2.552	2.014	2.146
- puljeindlån	11.017	11.408	15.842	15.715	15.384
Udstedte obligationer	38.373	36.925	40.083	36.490	35.084
Efterstillede kapitalindskud	3.251	3.282	3.320	3.319	3.318
Egenkapital	10.698	10.722	10.486	10.367	10.113
Aktiver i alt	224.800	236.848	224.608	224.858	222.398

NØGLETAL

Jyske Bank-aktien

Kr. pr. aktie à kr. 10

Resultat før skat	-1,27	3,83	0,67	8,00	12,11
Periodens resultat	-0,91	3,33	0,21	5,81	9,20
Periodens resultat (udvandet)	-0,91	3,33	0,21	5,81	9,20
Basisindtjening	-0,85	0,36	6,12	10,24	10,44
Ultimokurs	128	122	262	283	317
Indre værdi	202	202	199	197	192
Kurs/indre værdi	0,63	0,60	1,32	1,43	1,65
Gennemsnitligt antal aktier i omløb (tusind stk.)	52.942	52.695	52.321	52.446	52.374

Jyske Bank-koncernen

Solvensprocent	12,9	12,7	11,8	11,6	11,1
Kernekapitalprocent inkl. hybrid kapital	11,2	11,0	10,3	10,1	9,6
Kernekapitalprocent ekskl. hybrid kapital	9,6	9,5	8,7	8,6	8,2
Resultat før skat i pct. af gns. egenkapital	-0,6	1,8	0,3	4,1	6,4
Periodens resultat i pct. af gns. egenkapital	-0,4	1,7	0,1	3,0	4,9
Indtjening pr. omkostningskrone	1,0	1,1	1,0	1,4	1,7
Renterisiko (%)	1,2	1,3	1,9	2,1	1,7
Valutarisiko (%)	0,1	0,2	0,1	0,1	0,2
Akkumuleret nedskrivningsprocent	1,4	1,1	0,5	0,6	0,6
Periodens nedskrivningsprocent	0,5	0,6	0,1	0,1	0,0
Antal heltidsmedarbejdere ultimo perioden	4.090	4.112	4.167	4.147	4.141

Beretning

Samlet resultat

Koncernens resultat før skat udgør -67 mio. kr. mod 634 mio. kr. i 1. kvartal 2008.

RESULTAT FØR SKAT		
Mio. kr.	1. kvartal 2009	1. kvartal 2008
Basisindtjening før nedskrivninger på udlån mv.	604	600
Nedskrivninger på udlån mv.	649	53
Basisindtjening	-45	547
Beholdningsindtjening	72	87
Resultat før bidrag til Det Private Beredskab	27	634
Det Private Beredskab	-94	0
Resultat før skat	-67	634

Beregnet skat udgør -20 mio. kr. Resultat efter skat udgør herefter -47 mio. kr. Minoritetsinteressers andel heraf udgør 1 mio. kr.

Indre værdi er 202 kr. pr. aktie i omløb pr. 31. marts 2009.

Basisindtjening mv.

Forretningsomfanget med både erhvervs- og privatkunder udvikler sig som ventet i lyset af konjunkturomslaget i dansk økonomi.

Bruttoindtjening på kunderelaterede forretninger udgør 1.544 mio. kr., en stigning på 4%. Nettorenteindtægter under basisindtjening udgør 885 mio. kr., en stigning på 6%. De samlede nettorenteindtægter vokser med 18%. Gebyrer samt øvrige indtægter udgør 659 mio. kr., en stigning på 1% i forhold til 1. kvartal 2008.

Omkostninger er på 940 mio. kr., og basisindtjening før nedskrivninger på udlån mv. udgør herefter 604 mio. kr., mod 600 mio. kr. i 1. kvartal 2008.

Der er i 1. kvartal 2009 under basisindtjening udgiftsført netto 649 mio. kr. i nedskrivninger på udlån mv., svarende til 0,5% af samlede udlån og garantier, mod 53 mio. kr. i 1. kvartal 2008. Nedskrivningssaldoen udgør 1.957 mio. kr. mod 1.537 mio. kr. ultimo 2008 og 895 mio. kr. ultimo 1. kvartal 2008. Saldoen er nu på det samme absolutte niveau som primo 2005, hvor de nye regler for nedskrivninger på udlån mv. trådte i kraft.

Basisindtjeningen inkl. nedskrivninger på udlån mv. udgør -45 mio. kr.

Kreditrisiko

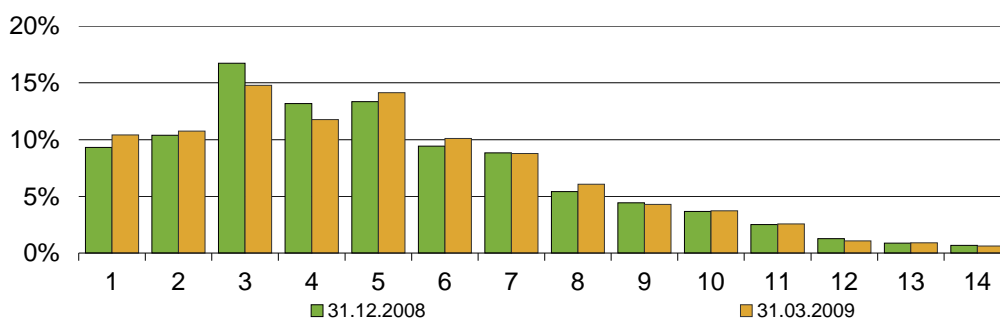
Beregning af individuelle nedskrivninger på koncernens større engagementer sker ved en scenariebaseret tilgang, også i de tilfælde hvor den vægtede tabssandsynlighed er mindre end 50%. Der kan derfor være

forskel i forhold til pengeinstitutter, der anvender en konkursmodel, hvor et engagement først nedskrives, når det er mere end 50% sandsynligt, at der opstår tab. I en brat konjunkturvending kan der fremkomme forskelle i periodiseringen af nedskrivningerne.

Spredning af koncernens udlån har gennem de senere år været stabil. Koncernen overvåger løbende kreditporteføljen, risikoprofilen og sikkerhedsstillelsen for såvel enkeltengagementer som porteføljen generelt. Kvaliteten af udlånsporteføljen er på et betryggende niveau givet den aktuelle økonomiske situation.

Som et led i kreditrisikostyringen bliver bankens kunder klassificeret i 14 styrkeprofilkategorier, hvor 1 har laveste og 14 højeste tabssandsynlighed. Nedenstående figur viser fordelingen af udlån efter styrkeprofil ultimo 1. kvartal 2009 og ultimo 2008.

Eksposter fordelt på styrkeprofil



* Eksposter er opgjort som det forventede engagement ved eventuel misligholdelse (Exposure at Default, EaD). Figuren omfatter Jyske Bank og er ekskl. engagementer med banker og stater, der typisk har en styrkeprofil på 1 eller 2. EaD til defaultede kunder, som banken har klassificeret som høj eller fuld risiko, indgår ikke i fordelingen på de 14 styrkeprofilklasser.

Der er i 1. kvartal forskydninger i udlånsporteføljens kreditkvalitet som følge af konjunkturskiftet. Bevægelserne i kundernes bonitet er således blevet større. Den gennemsnitlige styrkeprofilkarakter er dog uændret 5,0 i forhold til ultimo 2008.

Styrkeprofilkategorierne 12-14 omfatter de kunder, hvorpå banken har den højeste tabssandsynlighed. Andelen er faldet i 1. kvartal 2009, fordi der enten er foretaget nedskrivning på en række af disse engagementer, engagementerne er nedbragt eller kommet ud af bankens bøger. Udviklingen er vist i følgende tabel:

STYRKEPROFILKARAKTER 12-14			
Andel af udlån i %	31.03.2009	31.12.2008	31.12.2007
Erhverv	3,4	3,7	2,2
Private	1,1	1,2	0,9
Total	2,6	2,8	1,7

Udviklingen i udlån til kunder i styrkeprofilkategorierne 1-5 viser et mindre fald. Kategorien svarer tilnærmelsesvist til 'Investment Grade' hos de internationale ratingbureauer.

STYRKEPROFILKARAKTER 1-5

Andel af udlån i %	31.03.2009	31.12.2008	31.12.2007
Erhverv	51,3	53,3	63,3
Private	80,8	80,9	82,4
Total	61,8	62,9	70,2

Summen af engagementer, der hver for sig udgør mere end 10% af koncernens basiskapital, udgør tilsammen 37,4% af koncernens basiskapital mod 58,9% ultimo 2008, og er på et betryggende niveau. Engagementer i denne kategori er udelukkende med kunder, der har en styrkeprofilkarakter svarende til 'Investment Grade'.

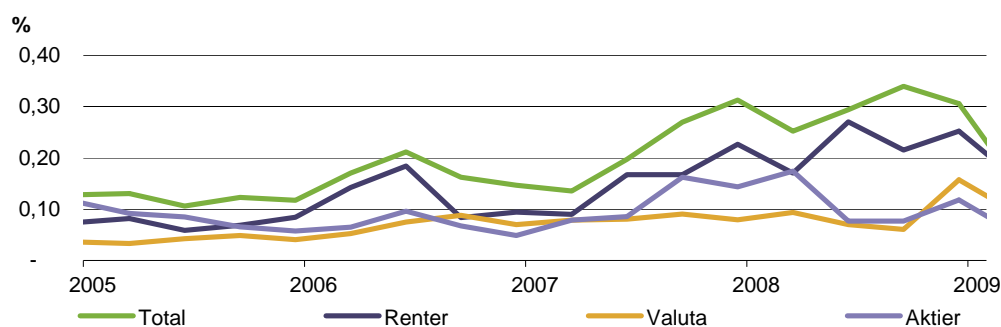
Egenbeholdningen

Afkastet af egenbeholdningen af værdipapirer mv. udgjorde i 1. kvartal 72 mio. kr. efter finansieringsomkostninger. Resultatet er positivt påvirket af kursudviklingen på danske realkreditobligationer og valutari-ske bevægelser. Derimod har kreditobligationer atter vist mindre kursfald.

Markedsrisiko

Koncernens samlede markedsrisiko – målt ved Value at Risk – udgør 17 mio. kr., hvilket er et betydeligt fald. Brutto-positionerne er nedbragt, men faldet kan primært henføres til et lavere volatilitetsniveau. Den samlede Value at Risk er fortsat domineret af koncernens lange renterisikopositioner.

Value at Risk, DEaR, i pct. af egenkapital ultimo kvartal



Koncernen har ikke foretaget nye investeringer i kreditobligationer i 1. kvartal, og de samlede positioner er derfor faldet moderat som følge af indfrielse og kursfald. Positionerne er i behersket omfang påvirket af ratinginstitutternes generelle nedgraderinger.

Likviditetsforhold

Jyske Banks likviditetssituation er fortsat stærk ved udgangen af 1. kvartal:

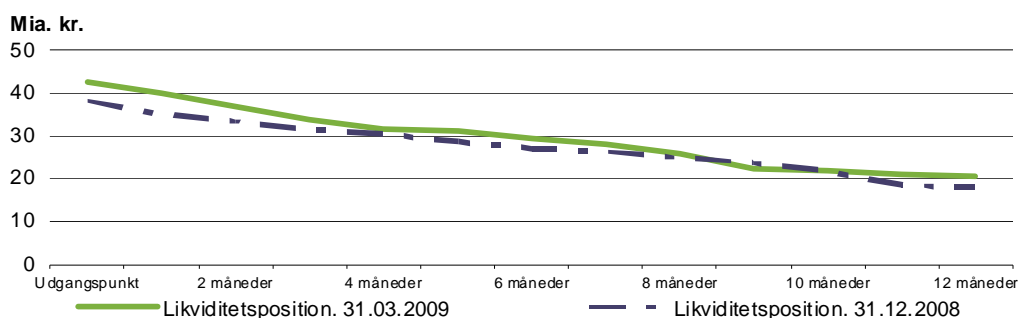
- Koncernens beholdning af frie likvide aktiver udgør 39 mia. kr., hvoraf Jyske Bank har direkte adgang til belåning i centralbanker på 36 mia. kr. Indskudsbeviser i Nationalbanken udgør 11 mia. kr. ud af den

samlede beholdning af frie likvide aktiver. Resten af beholdningen består hovedsageligt af højlikvide stats- og realkreditobligationer.

- Koncernens likviditetsberedskab udgør knap 43 mia. kr. inkl. syndikeret lånefacilitet på EUR 500 mio. mod 38 mia. kr. ved udgangen af 2008. Afløbsprofilen, som defineret af Moody's, dækker mere end 2 års kapitalmarkedsfinansiering. Beredskabet vil efter ét år udgøre 20 mia. kr. og 10 mia. kr. efter to år.
- Koncernens likviditetsreserve opgjort efter Lov om Finansiell Virksomhed udgør 22,3% svarende til en overdækning på 123,4%.

Løbetidsprofilen på bankens finansiering er gennem hele perioden fastholdt på eller over det målsatte niveau.

Likviditetsposition og -afløb



Det Private Beredskab

Koncernen har i 1. kvartal 2009 udgiftsført 79 mio. kr. under driftsudgifter og –afskrivninger og 15 mio. kr. under nedskrivninger på udlån mv. vedrørende Det Private Beredskab. I beløbet indgår reguleringer af á conto betaling for 2008. I alt har banken indtil nu udgiftsført 325 mio. kr. til Det Private Beredskab.

Kapitalforhold

Koncernens egenkapital udgør 10,7 mia. kr., og basiskapitalen udgør 13,4 mia. kr. Solvensprocenten er 12,9. Kernekapitalprocenten udgør 11,2. Ekskl. hybrid Tier 1 kapital er kernekapitalprocenten 9,6.

Den aktuelle krise på de finansielle markeder og udsigten til et lavere væksttempo i dansk økonomi har markant øget usikkerheden omkring udviklingen i de kommende år. Det forhold sammenholdt med betaling til Bankpakke I gør, at banken ansøger om indskud af hybrid kernekapital på op til 3,1 mia. kr. Opnås den ansøgte kapitaltilførsel vil det alt andet lige øge bankens solvensprocent med 3 pct. point til i alt ca. 16%.

Da banken ansøger om kapitalindskud fra Bankpakke II, er det besluttet at offentliggøre koncernens individuelle solvensbehov. Det udgør 6,9%, jf. nedenstående figur.

Individuelt solvensbehov - JB-koncern

31.03.2009

	Mio. kr.	Relativt til risiko- vægtede poster under CRD
Kreditrisiko	4.534	4,4
Markedsrisiko	1.238	1,2
Operationel risiko	567	0,5
Øvrige risici	827	0,8
Samlet kapital- og individuelt solvensbehov	7.166	6,9
Kapitalbehov hhv. solvens, hvor bankens største engagement bliver den begrænsende faktor for koncernens individuelle solvensbehov	4.158	4,0
Lovens minimumskrav		8,0

Rating

Standard & Poor's har den 20. februar 2009 foretaget en nedgradering af Jyske Banks langsigtede rating fra A+ til A, men fastholdt den kortsigtede rating på A-1. Baggrunden herfor er især den negative økonomiske udvikling i Danmark og den påvirkning, det vil have på Jyske Bank såvel som den danske banksektor i almindelighed.

Forventninger til år 2009

En revurdering af forventningerne vil blive foretaget ved fremlæggelse af koncernens halvårsrapport, men udviklingen i forretningsomfang og indtjening har været i overensstemmelse med forventningerne til 1. kvartal. Nedskrivninger på udlån mv. har imidlertid været på et højere niveau end forventet, og det bedste estimat p.t. er i den øvre ende af intervallet 0,75-1,25% af udlån og garantier.

Finanskalender 2009

Halvårsrapport 2009	25. august
Kvartalsrapport 1.-3. kvartal 2009	26. oktober

BASISINDTJENING, BEHOLDNINGSINDTJENING OG DET PRIVATE BEREDSKAB (mio. kr)

	1. kvartal 2009				1. kvartal 2008		
	Basis- indtjening	Behold- nings- indtjening	Det Private Beredskab	I alt	Basis- indtjening	Behold- nings- indtjening	I alt
Netto renteindtægter	885	134	0	1.019	837	30	867
Udbytte af aktier mv.	3	0	0	3	1	1	2
Gebyr- og provisionsindtægter (netto)	278	0	0	278	403	-3	400
Netto rente- og gebyrindtægter	1.166	134	0	1.300	1.241	28	1.269
Kursreguleringer	294	-60	0	234	182	62	244
Andre driftsindtægter	84	0	0	84	64	0	64
Bruttoindtjening	1.544	74	0	1.618	1.487	90	1.577
Driftsudgifter og driftsafskrivninger	940	2	79	1.021	887	3	890
Resultat af kapitalandele i associerede og tilknyttede virksomheder	0	0	0	0	0	0	0
Basisindtjening før nedskriv- ninger på udlån mv.	604	72	-79	597	600	87	687
Nedskrivninger på udlån mv.	649	0	15	664	53	0	53
Resultat før skat	-45	72	-94	-67	547	87	634

Basisindtjeningen omfatter resultatet af de kundevendte aktiviteter. Beholdningsindtjeningen omfatter resultatet af egenbeholdningen af værdipapirer mv. efter finansieringsomkostninger samt indtægter fra salg af Totalkredit.

Det Private Beredskab omfatter udgifter vedr. statsgarantiordningen for danske pengeinstitutter.

LEDELSESPÅTEGNING

Bestyrelse og direktion har i dag behandlet og godkendt kvartalsrapporten for Jyske Bank A/S for perioden 1. januar – 31. marts 2009.

Kvartalsrapporten er aflagt i overensstemmelse med IAS 34 Interim Financial Reporting som godkendt af EU for så vidt angår koncernkvartalsregnskabet og lov om finansiel virksomhed for så vidt angår moderselskabets kvartalsregnskab. Kvartalsrapporten er herudover aflagt i overensstemmelse med yderligere danske oplysningskrav for børs-noterede finansielle selskaber.

Kvartalsrapporten har ikke været genstand for revision eller review.

Vi anser den valgte regnskabspraksis for hensigtsmæssig, således at kvartalsrapporten giver et retvisende billede af koncernens og moderselskabets aktiver, passiver og finansielle stilling pr. 31. marts 2009 samt af resultatet af koncernens og moderselskabets aktiviteter og koncernens pengestrømme for 1. kvartal 2009.

Vi anser ledelsesberetningen for at indeholde en retvisende gennemgang af udviklingen i koncernens og moderselskabets aktiviteter og økonomiske forhold samt en beskrivelse af de væsentligste risici og usikkerhedsfaktorer, som koncernen og moderselskabet kan påvirkes af.

Silkeborg, den 28. april 2009

DIREKTIONEN

ANDERS DAM
Ordførende

JØRGEN CHRISTENSEN

LEIF F. LARSEN

PER MUNKHOLM POULSEN

/JENS BORUM
Funktionsdirektør

BESTYRELSEN

SVEN BUHRKALL
Formand

NIELS ERIK CARSTENS
Næstformand

PHILIP BARUCH

JENS A. BORUP

KURT BRUSGAARD

KELD NORUP

LARS AARUP JENSEN
Medarbejderrepræsentant

HAGGAI KUNISCH
Medarbejderrepræsentant

MARIANNE LILLEVANG
Medarbejderrepræsentant

ANVENDT REGNSKABSPRAKSIS

Kvartalsrapporten for Jyske Bank A/S for perioden 1. januar – 31. marts 2009 er aflagt i overensstemmelse med IAS 34 Interim Financial Reporting som godkendt af EU for så vidt angår koncernkvartalsregnskabet og lov om finansiel virksomhed for så vidt angår moderselskabets kvartalsregnskab. Kvartalsrapporten er herudover aflagt i overensstemmelse med yderligere danske oplysningskrav for børsnoterede finansielle selskaber.

Anvendt regnskabspraksis er uændret i forhold til årsrapporten 2008, som indeholder den fulde beskrivelse af anvendt regnskabspraksis. IFRS 8 ”Operating segments” og ændring af IAS 1 benævnt ”Presentation of Financial Statements” er trådt i kraft i 2009, hvilket ikke har påvirket periodens resultat, balance eller egenkapital.

Målingen af visse aktiver og forpligtelser kræver ledelsesmæssige skøn over, hvorledes fremtidige begivenheder påvirker værdien af disse aktiver og forpligtelser. Skøn, der er væsentlige for regnskabsaflæggelsen, foretages blandt andet ved opgørelse af nedskrivninger på værdiforringede udlån, dagsværdier af unoterede finansielle instrumenter samt hensatte forpligtelser, jf. nærmere redegørelse i årsrapporten 2008. De anvendte skøn er baseret på forudsætninger, som ledelsen vurderer er forsvarlige, men som i sagens natur er usikre.

På tidspunktet for offentliggørelse af denne kvartalsrapport er en række nye eller ændrede regnskabsstandarder og fortolkningsbidrag endnu ikke trådt i kraft og derfor ikke indarbejdet i nærværende kvartalsrapport. Ingen af disse regnskabsstandarder og fortolkningsbidrag forventes at få væsentlig indflydelse på koncernens fremtidige regnskabsaflæggelse.

Note	(Mio. kr.)	Jyske Bank-koncernen		Jyske Bank	
		1. kvartal 2009	1. kvartal 2008	1. kvartal 2009	1. kvartal 2008
1	Renteindtægter	2.316	2.536	2.236	2.422
2	Renteudgifter	1.297	1.669	1.318	1.697
	Netto renteindtægter	1.019	867	918	725
	Udbytte af aktier mv.	3	2	3	2
3	Gebyrer og provisionsindtægter	316	440	264	355
	Afgivne gebyrer og provisionsudgifter	38	40	32	34
	Netto rente- og gebyrindtægter	1.300	1.269	1.153	1.048
4	Kursreguleringer	234	244	225	229
5	Andre driftsindtægter	84	64	55	48
6	Udgifter til personale og administration	882	832	784	749
	Af- og nedskrivninger på immaterielle og materielle aktiver	60	58	26	35
	Andre driftsudgifter	79	0	79	0
7	Nedskrivninger på udlån mv.	664	53	634	47
8	Resultat af kapitalandele i associerede og tilknyttede virksomheder	0	0	18	106
	Resultat før skat	-67	634	-72	600
9	Skat	-20	145	-24	118
	Periodens resultat	-47	489	-48	482
	Fordeles således:				
	Aktionærene i Jyske Bank A/S	-48	482		
	Minoritetsinteresser	1	7		
	I alt	-47	489		
10	Resultat pr. aktie, kr.	-0,91	9,20		
10	Resultat pr. aktie udvandet, kr.	-0,91	9,20		
	Opgørelse af indregnede indtægter og omkostninger				
	Periodens resultat	-47	489		
	Valutakursregulering af udenlandske enheder	50	-81		
	Regnskabsmæssig sikring af udenlandske enheder	-49	78		
	Skat af egenkapitalposter	8	26		
	Indtægter og udgifter indregnet direkte på egenkapitalen	9	23		
	Periodens indregnede indtægter og omkostninger	-38	512		

BALANCE

Note	Jyske Bank-koncernen			Jyske Bank			
	31. marts 2009	31. dec. 2008	31. marts 2008	31. marts 2009	31. dec. 2008	31. marts 2008	
(Mio. kr.)							
AKTIVER							
	Kassebeholdning og anfordringstilgodehavender hos centralbanker	754	930	683	727	865	663
11	Tilgodehavender hos kreditinstitutter og centralbanker	27.083	30.467	25.276	38.132	43.266	41.679
7	Udlån til amortiseret kostpris	121.859	129.117	141.436	108.540	114.053	122.011
	Obligationer til dagsværdi	21.286	21.032	19.752	21.126	20.869	19.532
	Obligationer til amortiseret kostpris	16.115	14.055	0	16.115	14.055	0
	Aktier mv.	1.080	1.084	1.235	693	697	833
	Kapitalandele i associerede virksomheder	8	8	9	552	562	542
	Kapitalandele i tilknyttede virksomheder	0	0	0	3.722	3.711	3.964
	Aktiver tilknyttet puljeordninger	10.304	10.774	13.644	10.304	10.775	13.644
	Immaterielle aktiver	311	284	299	258	264	248
	Domicilejendomme	2.061	2.060	1.978	1.898	1.899	1.805
	Øvrige materielle aktiver	560	538	440	129	114	152
	Aktuelle skatteaktiver	321	149	309	288	126	314
	Udskudte skatteaktiver	39	40	26	0	0	0
12	Andre aktiver	22.746	26.090	17.121	22.470	25.830	16.878
	Periodeafgrænsningsposter	273	220	190	146	98	106
	Aktiver i alt	224.800	236.848	222.398	225.100	237.184	222.371
PASSIVER							
Gæld							
	Gæld til kreditinstitutter og centralbanker	26.164	32.501	33.491	32.721	38.842	40.737
13	Indlån	102.076	105.609	98.251	96.664	100.572	91.894
	Indlån i puljeordninger	11.017	11.408	15.384	11.017	11.408	15.384
	Udstedte obligationer	38.373	36.925	35.084	38.373	36.924	35.084
	Aktuelle skatteforpligtelser	28	60	79	1	4	3
14	Andre passiver	31.690	34.837	25.461	31.377	34.476	25.094
	Periodeafgrænsningsposter	190	198	176	21	17	20
	Gæld i alt	209.538	221.538	207.926	210.174	222.243	208.216
Hensatte forpligtelser							
	Hensættelser til pensioner o.l.	416	437	468	370	392	412
	Hensættelser til udskudt skat	662	663	488	351	351	216
7	Hensættelser til tab på garantier	208	179	85	292	230	153
	Andre hensatte forpligtelser	27	27	0	10	9	0
	Hensatte forpligtelser i alt	1.313	1.306	1.041	1.023	982	781
15	Efterstillede kapitalindskud	3.251	3.282	3.318	3.251	3.282	3.318
Egenkapital							
	Aktiekapital	540	540	560	540	540	560
	Opskrivningshænlæggelser	278	278	272	220	220	210
	Valutaomregningsreserve	1	-5	-3	1	-5	-3
	Reserve efter indre værdis metode	0	0	0	2.220	2.220	2.165
	Overført overskud	9.833	9.864	9.227	7.671	7.702	7.124
	Minoritetsinteresser	46	45	57	0	0	0
	Egenkapital i alt	10.698	10.722	10.113	10.652	10.677	10.056
	Passiver i alt	224.800	236.848	222.398	225.100	237.184	222.371
16	Eventualforpligtelser mv.						
	Eventualforpligtelser	11.206	12.173	15.301	22.417	24.833	29.606
	Uigenkaldelige kredittilsagn mv.	1.848	1.472	1.771	1.848	1.472	1.771
	I alt	13.054	13.645	17.072	24.265	26.305	31.377

EGENKAPITALOPGØRELSE
Jyske Bank-koncernen

	Aktiekapital	Opskrivningshælgelser	Valutaomregningsreserve	Overført overskud	I alt	Minoritetsinteresser	Total egenkapital
(Mio. kr.)							
Egenkapital 1. januar 2009	540	278	-5	9.864	10.677	45	10.722
Periodens indregnede indtægter og omkostninger	0	0	6	-45	-39	1	-38
Køb af egne aktier	0	0	0	-135	-135	0	-135
Salg af egne aktier	0	0	0	149	149	0	149
Egenkapital 31. marts 2009	540	278	1	9.833	10.652	46	10.698

	Aktiekapital	Opskrivningshælgelser	Valutaomregningsreserve	Overført overskud	I alt	Minoritetsinteresser	Total egenkapital
(Mio. kr.)							
Egenkapital 1. januar 2008	560	272	-3	8.825	9.654	50	9.704
Periodens indregnede indtægter og omkostninger	0	0	0	505	505	7	512
Køb af egne aktier	0	0	0	-622	-622	0	-622
Salg af egne aktier	0	0	0	519	519	0	519
Egenkapital 31. marts 2008	560	272	-3	9.227	10.056	57	10.113

Specifikation af periodens indregnede indtægter og omkostninger fremgår under resultatopgørelsen.

SOLVENSOPGØRELSE OG KAPITALKRAV

(Mio. kr.)	Koncern 31. marts 2009	Koncern 31. dec. 2008	Koncern 31. marts 2008
Egenkapital	10.698	10.722	10.113
Heraf årets løbende underskud	47	0	0
Heraf opskrivningshenslæggelser	278	278	272
Heraf valutaomregningsreserve	1	-5	-3
Kernekapital	10.466	10.449	9.844
Immaterielle aktiver	311	284	299
Udsudte skatteaktiver	39	41	26
Årets løbende underskud	47	0	0
Medregnet hybrid kernekapital	1.642	1.643	1.678
Forskel mellem forventet tab og regnskabsmæssige nedskrivninger	-93	-121	-296
Øvrige fradrag	27	27	26
Kernekapital inkl. hybrid kernekapital efter fradrag	11.591	11.619	10.875
Medregnet efterstillede kapitalindskud og opskrivningshenslæggelser	1.887	1.918	1.912
Forskel mellem forventet tab og regnskabsmæssige nedskrivninger	-93	-121	-296
Øvrige fradrag	27	27	26
Supplerende kapital efter fradrag	1.767	1.770	1.590
Basiskapital efter fradrag	13.358	13.389	12.465
Vægtede poster med kreditrisiko mv.	84.402	86.488	88.911
Vægtede poster med markedsrisiko	8.797	9.029	13.806
Vægtede poster med operationel risiko	10.036	10.036	10.038
Vægtede poster i alt	103.235	105.553	112.755
Kapitalkrav fra Søjle I	8.259	8.444	9.020
Kapitalkrav fra overgangsregler	0	918	712
Kapitalkrav i alt	8.259	9.362	9.732
Solvensprocent	12,9	12,7	11,1
Kernekapitalprocent inkl. hybrid kernekapital	11,2	11,0	9,6
Kernekapitalprocent ekskl. hybrid kernekapital	9,6	9,5	8,2

PENGESTRØMSOPGØRELSE I SAMMENDRAG

(Mio. kr.)	Jyske Bank-koncernen	
	1. kvartal 2009	1. kvartal 2008
Periodens resultat	-47	489
Regulering for ikke kontante driftsposter og ændring i driftskapitalen	-4.025	-7.269
Pengestrømme fra driftsaktivitet	-4.072	-6.780
Køb af dattervirksomheder	-6	-24
Køb af materielle aktiver	-74	-65
Køb af immaterielle aktiver	-36	-16
Pengestrømme fra investeringsaktivitet	-116	-105
Køb og salg af egne aktier	14	-103
Optagelse af efterstillede kapitalindskud	-31	0
Pengestrømme fra finansieringsaktivitet	-17	-103
Periodens pengestrøm	-4.205	-6.988
Likvider primo	29.425	29.240
Likvider ultimo	25.220	22.252
Likvider ultimo omfatter:		
Kassebeholdning mv.	754	683
Tilgodehavender hos kreditinstitutter og centralbanker	24.466	21.569
Likvider ultimo	25.220	22.252

Køb af dattervirksomheder består af udskudte betalinger.

Note	Jyske Bank-koncernen		Jyske Bank	
	1. kvartal 2009	1. kvartal 2008	1. kvartal 2009	1. kvartal 2008
(Mio. kr.)				
1 Renteindtægter				
Tilgodehavender hos kreditinstitutter og centralbanker	229	256	292	401
Udlån	1.678	1.965	1.537	1.707
Obligationer	387	208	385	206
Afledte finansielle instrumenter i alt	21	102	21	103
Heraf				
Valutakontrakter	-28	114	-28	114
Rentekontrakter	49	-12	49	-11
Øvrige	1	5	1	5
I alt	2.316	2.536	2.236	2.422
Heraf udgør indtægter af ægte købs- og tilbagesalgsforretninger ført under:				
Tilgodehavender hos kreditinstitutter og centralbanker	16	42	16	42
Udlån	76	206	76	206
2 Renteudgifter				
Gæld til kreditinstitutter og centralbanker	200	312	230	394
Indlån	775	914	766	860
Udstedte obligationer	287	401	287	401
Efterstillede kapitalinnskud	35	42	35	42
Andet	0	0	0	0
I alt	1.297	1.669	1.318	1.697
Heraf udgør renteudgifter af ægte salgs- og tilbagekøbsforretninger ført under:				
Gæld til kreditinstitutter og centralbanker	5	118	5	118
Indlån	0	25	0	25
3 Gebyrer og provisionsindtægter				
Værdipapirhandel og depoter	137	251	114	210
Betalingsformidling	43	40	32	39
Lånesagsgebyrer	31	27	26	17
Garantiprovision	54	55	55	51
Øvrige gebyrer og provisioner	51	67	37	38
I alt	316	440	264	355

Note	Jyske Bank-koncernen		Jyske Bank	
	1. kvartal 2009	1. kvartal 2008	1. kvartal 2009	1. kvartal 2008
(Mio. kr.)				
4 Kursreguleringer				
Obligationer	86	-175	87	-175
Aktier mv.	15	286	15	283
Valuta	164	113	154	102
Valuta-, rente-, aktie-, råvare- og andre kontrakter samt andre afledte finansielle instrumenter	-51	19	-51	18
Aktiver tilknyttet puljeordninger	-268	-1.379	-268	-1.379
Indlån i puljeordninger	268	1.379	268	1.379
Øvrige aktiver	2	1	2	1
Udstedte obligationer	6	0	6	0
Øvrige forpligtelser	12	0	12	0
I alt	234	244	225	229
5 Andre driftsindtægter				
Drift af fast ejendom	14	12	16	15
Øvrige ordinære indtægter	70	52	39	33
I alt	84	64	55	48
6 Udgifter til personale og administration				
Personaleudgifter				
Lønninger mv.	480	460	401	388
Pensioner	71	68	63	61
Udgifter til social sikring	37	40	35	38
I alt	588	568	499	487
Lønninger og vederlag til bestyrelse, direktion og repræsentantskab				
Direktion	5	4	5	4
Bestyrelse	0	0	0	0
Repræsentantskab	1	1	1	1
I alt	6	5	6	5
Øvrige administrationsudgifter	288	259	279	257
I alt udgifter til personale og administration	882	832	784	749
Øvrige administrationsudgifter				
IT-udgifter mv.	116	100	139	129
Husleje, lys og varme mv.	31	32	25	29
Porto, telefon mv.	24	24	20	21
Øvrige administrationsudgifter	117	103	95	78
I alt	288	259	279	257
Heltidsmedarbejdere, gns. antal	4.101	4.143	3.451	3.496

Jyske Bank A/S's Pensionstilskudsfond yder pensionstilskud til nuværende og tidligere medlemmer i direktionen i Jyske Bank A/S og deres efterladte.

Note	Jyske Bank-koncernen		Jyske Bank	
	1. kvartal 2009	1. kvartal 2008	1. kvartal 2009	1. kvartal 2008
(Mio. kr.)				
7 Nedskrivninger på udlån og hensættelser på garantier				
Nedskrivnings- og hensættelsessaldo primo	1.537	878	1.411	793
Nedskrivninger/hensættelser i perioden	586	52	554	45
Tabsofgjort dækket af nedskrivninger/hensættelser	-178	-37	-175	-35
Renteregulering	12	2	12	1
Nedskrivnings- og hensættelsessaldo ultimo	1.957	895	1.802	804
Nedskrivninger på udlån	1.749	810	1.510	651
Hensættelser på garantier	208	85	292	153
Nedskrivnings- og hensættelsessaldo ultimo	1.957	895	1.802	804
Nedskrivninger/hensættelser i perioden	586	52	554	45
Tabsofgjort ej dækket af nedskrivninger/hensættelser	91	14	90	14
Indgået på tidligere afskrevne fordringer	-13	-13	-10	-12
Nettopåvirkning indregnet i resultatopgørelsen	664	53	634	47
Individuelle nedskrivninger på udlån primo	1.056	627	902	493
Nedskrivninger i perioden	491	28	444	21
Tabsofgjort dækket af nedskrivninger	-167	-37	-164	-35
Renteregulering	8	2	8	1
Individuelle nedskrivninger på udlån ultimo	1.388	620	1.190	480
Individuelle hensættelser på garantier primo	95	16	122	65
Hensættelser i perioden	37	6	66	5
Tabsofgjort dækket af hensættelser	-11	0	-11	0
Individuelle hensættelser på garantier ultimo	121	22	177	70
Gruppevis nedskrivninger på udlån primo	302	178	279	161
Nedskrivninger i perioden	55	12	37	10
Renteregulering	4	0	4	0
Gruppevis nedskrivninger på udlån ultimo	361	190	320	171
Gruppevis hensættelser på garantier primo	84	57	108	74
Hensættelser i perioden	3	6	7	9
Gruppevis hensættelser på garantier ultimo	87	63	115	83
8 Resultat af kapitalandele i associerede og tilknyttede virksomheder				
Resultat af kapitalandele i associerede virksomheder	0	0	-10	2
Resultat af kapitalandele i tilknyttede virksomheder	0	0	28	104
I alt	0	0	18	106

Note	Jyske Bank-koncernen		Jyske Bank	
	1. kvartal 2009	1. kvartal 2008	1. kvartal 2009	1. kvartal 2008
(Mio. kr.)				
9 Effektiv skatteprocent				
Selskabsskatteprocent i Danmark	25,0	25,0	25,0	25,0
Reguleringer vedrørende tidligere år	0,0	-1,7	0,0	-1,7
Ikke-skattepligtige indtægter og ikke-fradragsberettigede udgifter mv.	4,9	-0,4	8,3	-3,6
I alt	29,9	22,9	33,3	19,7
10 Resultat pr. aktie				
Periodens resultat	-47	489		
Minoritetsinteressers andel	1	7		
Aktionærene i Jyske Bank A/S's andel	-48	482		
Gennemsnitligt antal aktier	54.000.000	56.000.000		
Gennemsnitligt antal egne aktier	1.057.682	3.625.817		
Gennemsnitligt antal aktier i omløb	52.942.318	52.374.183		
Antal udestående aktier i omløb, ultimo	52.826.341	52.413.406		
Resultat pr. aktie (EPS) kr.	-0,91	9,20		
Resultat pr. aktie udvandet (EPS-D) kr.	-0,91	9,20		

Note	Jyske Bank-koncernen			Jyske Bank		
	31. marts 2009	31. dec. 2008	31. marts 2008	31. marts 2009	31. dec. 2008	31. marts 2008
(Mio. kr.)						
11 Tilgodehavender hos kreditinstitutter og centralbanker						
Tilgodehavender på opsigelse hos centralbanker	10.898	11.997	12.794	10.898	11.997	12.794
Tilgodehavender hos kreditinstitutter	16.185	18.470	12.482	27.234	31.269	28.885
I alt	27.083	30.467	25.276	38.132	43.266	41.679
12 Andre aktiver						
Positiv markedsværdi af afledte finansielle instrumenter mv.	21.049	23.938	14.580	21.046	23.927	14.566
Tilgodehavende renter og provision	1.068	1.389	1.949	1.175	1.454	2.026
Øvrige aktiver	629	763	592	249	449	286
I alt	22.746	26.090	17.121	22.470	25.830	16.878
13 Indlån						
På anfordring	59.803	61.343	62.174	56.436	58.395	58.963
Med opsigelsesvarsel	3.462	3.521	367	3.354	3.415	282
Tidsindskud	32.469	34.771	30.964	30.532	32.788	27.903
Særlige indlånsformer	6.342	5.974	4.746	6.342	5.974	4.746
I alt	102.076	105.609	98.251	96.664	100.572	91.894
14 Andre passiver						
Modpost til negative obligationsbeholdninger ifm. repo- /reverseforretninger	3.589	2.749	2.760	3.589	2.749	2.760
Negativ værdi af afledte finansielle instrumenter mv.	20.139	23.105	14.382	20.135	23.100	14.384
Skyldige renter og provision	986	979	803	977	987	823
Øvrige passiver	6.976	8.004	7.516	6.676	7.640	7.127
I alt	31.690	34.837	25.461	31.377	34.476	25.094
15 Efterstillede kapitalindskud						
Supplerende kapital						
6,73% Obligationslån EUR 15 mio. 2017-2026	111	111	111	111	111	111
7,00% Obligationslån EUR 25 mio. 29.05.2024 *	186	186	186	186	186	186
Var.% Obligationslån EUR 10 mio. 13.02.2023	75	75	75	75	75	75
5,65% Obligationslån EUR 10 mio. 27.03.2023	75	75	75	75	75	75
5,67% Obligationslån EUR 10 mio. 31.07.2023	75	75	75	75	75	75
Var.% Obligationslån EUR 146 mio. 19.04.2016 *	1.087	1.117	1.118	1.087	1.117	1.118
	1.609	1.639	1.640	1.609	1.639	1.640
Hybrid kernekapital						
Var.% Obligationslån EUR 120,5 mio Uendelig	897	898	932	897	898	932
Var.% Obligationslån EUR 100 mio Uendelig	745	745	746	745	745	746
	1.642	1.643	1.678	1.642	1.643	1.678
I alt	3.251	3.282	3.318	3.251	3.282	3.318
Efterstillede kapitalindskud, som medregnes ved opgørelse af basiskapitalen	3.251	3.282	3.318	3.251	3.282	3.318

* Kan førtidsindfries på kupondagen 3 år før den angivne kontraktlige udløbsdato.

Note	Jyske Bank-koncernen			Jyske Bank		
	31. marts 2009	31. dec. 2008	31. marts 2008	31. marts 2009	31. dec. 2008	31. marts 2008
(Mio. kr.)						
16 Eventualforpligtelser						
Eventualforpligtelser						
Finansgarantier	5.653	6.321	10.125	16.864	18.981	24.430
Tabsgarantier for realkreditudlån	2.301	2.397	3.259	2.301	2.397	3.259
Tinglysnings- og konverteringsgarantier	1.146	937	729	1.146	937	729
Øvrige eventualforpligtelser	2.106	2.518	1.188	2.106	2.518	1.188
I alt	11.206	12.173	15.301	22.417	24.833	29.606
Andre forpligtende aftaler						
Uigenkaldelige kredittilsagn	1.823	1.447	1.743	1.823	1.447	1.743
Øvrige	25	25	28	25	25	28
I alt	1.848	1.472	1.771	1.848	1.472	1.771

Sikkerhedsstillelse

Banken har deponeret obligationer hos Nationalbanken og clearingscentraler mv. i forbindelse med clearing, og afvikling af fonds- og valutaterminsforretninger, med en samlet kursværdi på

14.367 20.893 10.072

17 Aktionærer

Nykredit, København og Baillie Gifford & Co. Ltd, Edinburgh, Skotland har begge meddelt en ejerandel på over 5% af Jyske Banks aktiekapital.

18 Nærtstående parter

Jyske Bank er bankforbindelse for en række af de nærtstående parter. Transaktioner med nærtstående parter er foretaget på markedsmæssige vilkår.

I 1. kvartal 2009 har der ikke været usædvanlige transaktioner med nærtstående parter. Der henvises til koncernens årsrapport 2008 for en nærmere beskrivelse af transaktioner med nærtstående parter.

19 Segmentregnskab Jyske Bank-koncernen

Mio. kr.

SEGMENTER 31.03.2009	Indland	Jyske Markets	Private Banking	Jyske Finans	Finans	Øvrige *	Jyske Bank- koncernen
Bruttoindtjening	1.001	379	103	71	74	-10	1.618
Resultat før skat	143	208	27	-2	72	-515	-67
SEGMENTER 31.03.2008							
Bruttoindtjening	777	436	168	71	90	35	1.577
Resultat før skat	236	193	126	25	87	-33	634

* Øvrige omfatter udover elimineringsposter koncernområder og ikke-finansielle selskaber.

KONCERNOVERSIGT

(Mio. kr.)	Aktivitet *		Selskabs- kapital	Egenkapital ultimo 2008	Ejerandel i %	Stemme- andel i %	Resultat 2008
31. marts 2009			1000 enheder	(mio. kr.)			(mio. kr.)
Jyske Bank A/S		DKK	540.000	10.677			973
Dattervirksomheder, der konsolideres							
Jyske Bank (Gibraltar) Ltd.	a	GBP	26.500	1.368	100	100	160
Jyske Bank (Gibraltar) Nominees Ltd.	d	GBP	0	0	100	100	0
Jyske Bank (Gibraltar) Management Ltd.	d	GBP	0	0	100	100	0
Jyske Bank (Gibraltar) Secretaries Ltd.	d	GBP	0	0	100	100	0
Trendsetter, S.L., Spanien	e	EUR	706	24	100	100	0
Jyske Bank Nominees Ltd., London	d	GBP	0	0	100	100	0
Jyske Bank (Schweiz)	a	CHF	60.000	923	100	100	63
Berben's Effectenkantoor BV, Holland	b	EUR	45	112	60	60	38
Jyske Finans A/S	c	DKK	70.000	771	100	100	70
Nordisk Factoring A/S, København	c	DKK	12.000	50	100	100	4
Gl. Skovridergaard A/S	e	DKK	16.000	34	100	100	-2
Sundbyvesterhus A/S	e	DKK	518	46	100	100	2
Silkeborg Data A/S	f	DKK	50.000	414	100	100	11
Jyske Global Asset Management Fondsmæglerselskab A/S, København	b	DKK	15.500	36	100	100	-4
* Aktivitet:							
a: Bank							
b: Fondsmægler							
c: Leasing, finansiering og factoring							
d: Investering og finansiering							
e: Ejendomme og kursusvirksomhed							
f: IT							
g: Øvrige							
Virksomheder, der pro rata konsolideres**							
PRAS A/S, København	d	DKK	577.500	1.735	20	9	91
JN Data A/S	f	DKK	97.500	179	50	50	2
Ietpension Holding A/S, Gladsaxe	g	DKK	360.000	527	25	25	-195

***) Regnskabstal ifølge seneste offentliggjorte årsrapport