

# Kom godt i gang med bæredygtighed

## Trin 1-5

- Formålet med denne folder er at inspirere dig til arbejdet med bæredygtighed og give indsigt i, hvordan dette kan forbedres.

**Forfattere:**

Ida Cecilie Holst (Specialist, Bæredygtighed)  
Katrine Ziska (Senior Fagansvarlig, Bæredygtighed)  
Rasmus Gøther Frost (Specialist, Bæredygtighed)

**1. udgave** – Oktober 2024

## Introduktion – hvorfor udarbejde ESG-data?

Samlet set giver ESG-data dig mulighed for at styrke din ansvarlighed, opbygge tillid og sikre langsigtet succes i et stadigt mere komplekst og bæredygtighedsorienteret marked.

**Risikostyring:** Overblik over ESG-data kan hjælpe dig med at identificere, vurdere og håndtere risici inden for miljø, sociale forhold og virksomhedsledelse. Dette kan fx reducere risikoen for bøder og dårlig omtale, ligesom det kan bruges til at identificere potentiel påvirkning på forretningen, indtjening eller kapitalforhold. Dokumentation i form af ESG-data kan bidrage til at mindske risikoen for greenwashing.

**Investorinteresse:** Ved at have overblik over bæredygtighedsforhold kan du tiltrække investorer, der ønsker at investere i virksomheder med en stærk bæredygtighedsprofil.

**Konkurrencefordel:** Hvis du kan demonstrere ansvarlig praksis inden for bæredygtighed, kan du differentiere dig fra konkurrenterne og opnå en stærkere markedsposition. Dette kan også forbedre dine relationer med kunder, leverandører og andre interessenter.

**Regulering og compliance:** ESG-data hjælper dig med at kunne opfylde lovgivningsmæssige krav og reguleringer, som bliver stadig mere omfattende. Ved at arbejde med regulering og compliance proaktivt kan du mindske risikoen for juridiske problemer og sanktioner.

**Levedygtig virksomhed:** Fokus på ESG-data kan være et værktøj til at støtte din virksomheds langsigtede overlevelsessevne ved at afdække, hvor virksomhedens nuværende drift ikke stemmer overens med et bæredygtigt samfund, samtidig med at du måske også bidrager positivt til samfundet.

**Tiltrække og fastholde medarbejdere:** Hvis virksomheden ønsker at **tiltrække** og **fastholde talent**, er det ikke længere nok med gode arbejdsforhold og konkurrencedygtig løn. De generationer, som snart udgør størstedelen af arbejdsmarkedet, søger i højere grad virksomheder, der afspejler deres egne værdier.

**Bedre beslutningsgrundlag:** Ved at inkludere ESG-data i dine beslutningsprocesser får du et mere omfattende billede af virksomhedens performance og påvirkning og kan træffe mere informerede beslutninger, der tager højde for både økonomiske og ikke-økonomiske faktorer. Samtidig kan ESG-data give indsigter i nye måder at drive forretning på, såvel som hvilke tiltag der gør den største forskel for samfundet.

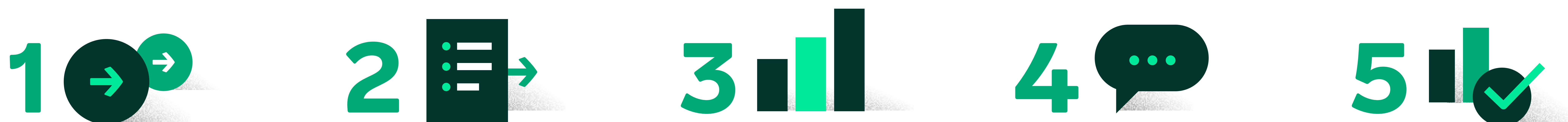
## 5 trin til at komme godt i gang

Der findes mange tilgange til at arbejde med bæredygtighed, og du skal finde den, som passer bedst til dig og din virksomhed. Vi har udarbejdet fem trin, som er vores forslag til en tilgang. Den er baseret på vores erfaringer med, hvad der er vigtigst at komme omkring i arbejdet med ESG-data.

Tilgangen her er primært tiltænkt de virksomheder, som ikke direkte er underlagt lovgivning om bæredygtighedsrapportering. For de virksomheder, hvor rapportering er et lovkrav, henviser vi til Erhvervsstyrelsens vejledninger hertil.

Har du spørgsmål eller behov for at høre Jyske Banks erfaringer, er du velkommen til at kontakte en af vores specialister på området.

Du kan finde kontaktinformation og yderligere inspiration til arbejdet med bæredygtighed på [jyskebank.dk/erhverv/esg](https://jyskebank.dk/erhverv/esg)





## Priorité

Det vigtigste er, at du kommer i gang, så du sikrer din virksomheds fremtidige konkurrenceevne. Begynd med at prioritere, hvor du vil starte. Det kan du gøre ved at få afklaret, hvilke eksterne forventninger der er til din virksomheds arbejde med bæredygtighed fra fx kunder, investorer eller øvrige interessenter. Få afklaret, hvilken lovgivning der gælder, eller kunne komme til at gælde for virksomheden, og søg professionel rådgivning til afklaringer. Vær proaktiv og opsøgende, så du er klar, når efterspørgslen kommer.

Du kan identificere de vigtigste emner for din virksomhed ved at lave en dobbelt væsentlighedsanalyse, se mere på [jyskebank.dk/erhverv/esg](https://jyskebank.dk/erhverv/esg).

### Forhold dig blandt andet til disse trin:

- Hvad er dit ambitionsniveau? Skal virksomheden være førende eller blot leve op til et minimum?
- Hvordan bliver dine produkter lavet i dag og kan processerne optimeres?  
*Her kan en livscyklusanalyse (LCA) give værdifulde indsigter i forhold til produkt, materialeforbrug samt processerne, og hvor det kan være relevant at lave forandringer eller bruge alternative input.*
- Ønsker du at være proaktiv omkring de krav, som potentielt rammer virksomheden? Eller vil du hellere tage dem, som de kommer?  
*Vi oplever, at det er en fordel at være på forkant med eventuelle krav.*
- Hvad er holdningerne i bestyrelsen/ledelsen og blandt medarbejderne? Har de idéer eller forslag, som kunne være relevante at inkludere?
- Hvilke potentielle påvirkninger, risici og muligheder (IRO'er) står virksomheden overfor på kort og lang sigt?
  - Er der fx risiko for oversvømmelse, ressourcemangel, dårlige arbejdsforhold i værdikæden, dårligt omdømme, mangel på råvarer/produkter mv.? Hvor er dine primære udgifter?  
*Mange af disse IRO'er kan med fordel afdækkes med en dobbelt væsentlighedsanalyse.*
- Hvilke overvejelser har du gjort dig om målsætninger for forbedring og optimering? Hvilke tiltag skal der til for at nå dem?
- Kender du jeres kunders, investorers og andre interessenters, herunder bankens, krav og forventninger til virksomheden? Har du spurgt dem?
  - Forventer de fx, at du indsamler og kan levere specifikke nøgletal eller følge visse standarder eller lovgivning?  
*Det kan være lovgivning om bæredygtighedsrapportering, ISO-standard, Science Based Targets Initiative eller andre certificeringsordninger og standarder.*
- Hvad gør andre i din branche, og hvad siger brancheforeningen?
- Er der lovgivning, enten direkte eller indirekte, fx via dine større kunder, der gælder eller kunne komme til at gælde for din virksomhed?



### Forhold dig blandt andet til disse trin:

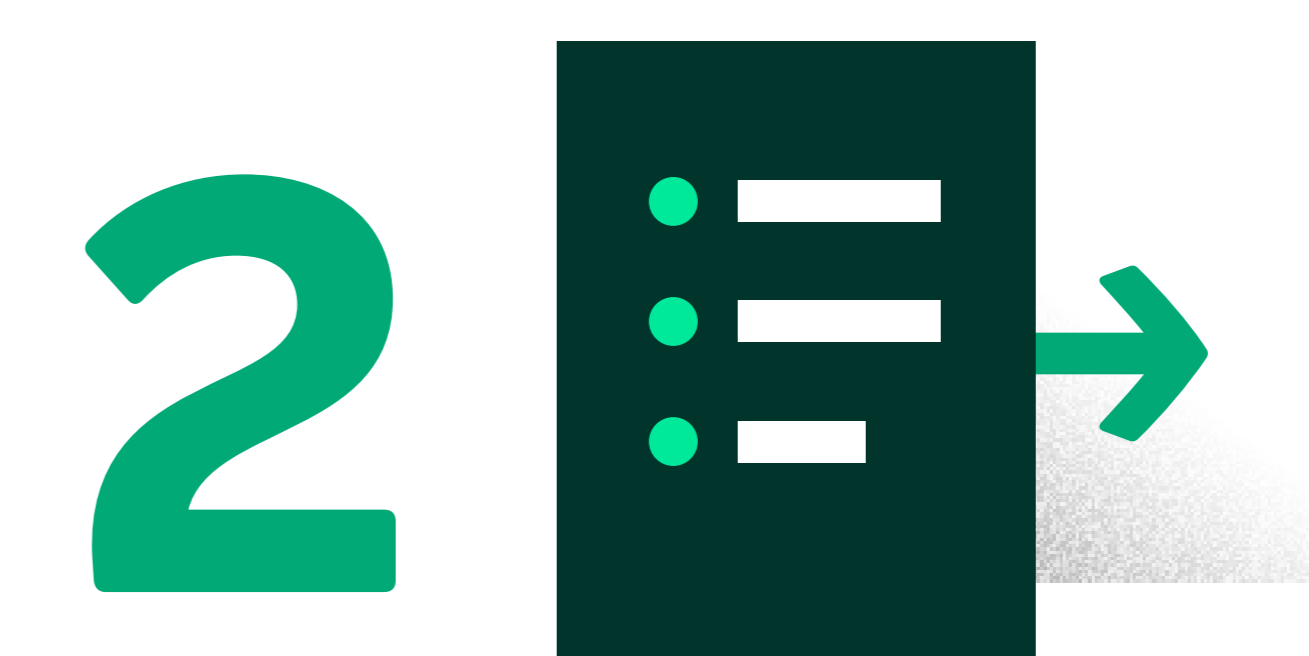
- Hvordan kan du tænke bæredygtighed ind i din strategi? Hvordan hænger det sammen med dine eksisterende mål og vision? Hvad gør du allerede?
- Har du allerede gjort dig overvejelser om, hvilke tiltag du vil gøre som virksomhed?
  - Har du overvejet politikker for ressourcebrug? For indkøb? Aftaler for leverandørsamarbejder?
  - Hvad kunne være oplagt for din forretningsmodel?

*Er virksomheden en café giver det for eksempel både økonomisk og miljømæssigt mening at mindske madspild.*
  - Hvilke informationer har du brug for, for at kunne følge udviklingen af dine tiltag, og hvem kan hjælpe dig med at fremskaffe disse informationer?
- Har du allerede en eller flere i virksomheden, som har interesse og kompetencer til at drive arbejdet?

*Alt efter virksomhedens størrelse og øvrige forhold kan praktikanter, studentermedhjælpere og eksterne konsulenter i nogle tilfælde også give mening. Det er vigtigt, at arbejdet med bæredygtighed er forankret internt i virksomheden.*
- Hvordan vil du fordele ansvaret for bæredygtighedsarbejdet?

*Nogle virksomheder har én med det overordnede ansvar, andre fordele det ud på flere medarbejdere, og øvrige laver bæredygtighedsgrupper på tværs af virksomheden.*

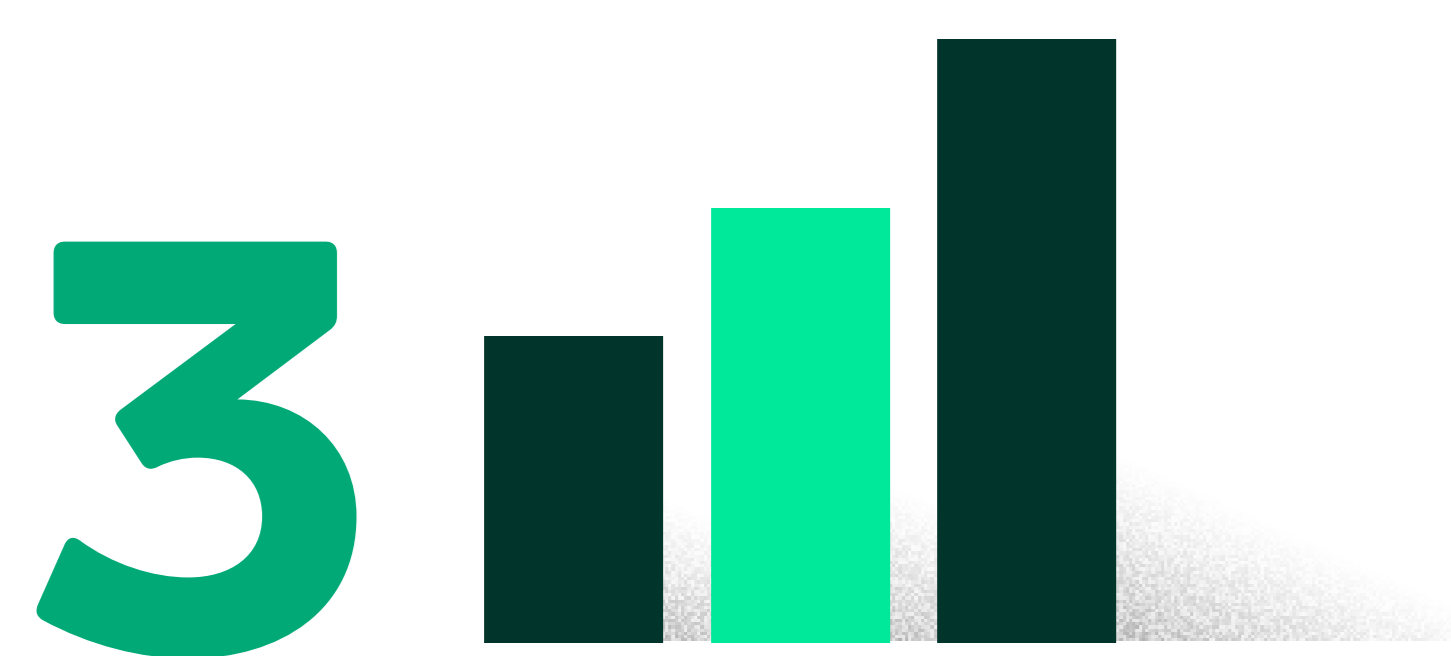
  - Hvem er ansvarlig for at udvikle, lave målsætninger og formulere strategien på området?
  - Hvem er ansvarlig for at følge bæredygtighedsstrategien løbende over året?
  - Hvem er ansvarlig for at integrere arbejdet i virksomheden?
  - Hvem er ansvarlig for den eksterne rapportering af bæredygtighed? For at involvere interessenter (herunder investorer, kunder, samarbejdspartnere og medarbejdere)?
  - Hvem skal involveres i arbejdet ud over den/de ansvarlige?
  - Hvem er ansvarlig for det visuelle og kommunikationsmæssige i en evt. rapport?



## Planlæg

Ud fra din prioritering kan du nu planlægge dit videre arbejde. Det er vigtigt at få integreret arbejdet i virksomhedens eksisterende processer og strategi, da du kan skabe reel værdi for dig selv, dine kunder og samfundet. Forhold dig til ambitionsniveauet og fordel ansvaret for arbejdet.

Overvej, hvilke målsætninger og planer du kan have for de identificerede indsatser fra trin 1.



## ESG-data

Når du har afklaret, hvad der er det væsentligste for din virksomhed og lagt en plan for arbejdet, kan du nu gå videre til selve arbejdet med ESG-data. Find ud af, hvilke data du skal bruge, hvor de findes, hvordan de indsamles og anvendes internt og eventuelt til relevante eksterne parter.

Meget data har du muligvis allerede, og meget vil ligge ved dine leverandører, hvorfor samarbejde med dem er vigtigt i denne proces.

Vi har samlet inspiration til ESG-data og en skabelon med forslag til opsætning af din ESG-data på vores hjemmeside.

### Forhold dig blandt andet til disse trin:

- Hvilke data skal du bruge for at udregne dit klimaregnskab? Hvilke andre data har du brug for?  
*Har du brug for data, som du ikke har? Hvordan kan du skaffe disse? Tænk tilbage på de tiltag og målsætninger, du gerne vil arbejde med, og hvordan du kan følge udviklingen af dem.*
- Hvor finder du de relevante data henne?  
*Ofte findes en del allerede i dit økonomisystem, ligesom meget kan indhentes ved samarbejde med leverandører. Husk dog altid at være meget tydelig i, hvor datakilden kommer fra, for eksempel om der er anvendt estimater, og hvordan udregningen er lavet.*
- Hvordan vil du organisere dataene, så du har et godt overblik?  
*Det kan være en intern mappe, et Excel ark eller et online system. Det vigtigste er, at du har et godt overblik og er tydelig i, hvilken metode som bruges.*
- Hvilken metode bruges for udregning af klimaregnskabet?  
*[Klimakompasset](#) er et gratis værktøj udviklet af Erhvervsstyrelsen, som især er godt til Scope 1 og 2 udregninger. Den anvender drivhusgasprotokollen (GHG-protocol), som er den mest udbredte standard for klimaaftryksberegninger.*
- Hvad er din strategi på området? Hvilke målsætninger, tiltag eller planer har du planer for?  
*Beskriv en strategi sammen med de tiltag og målsætninger, du har fastsat og planlægger.*



### Forhold dig blandt andet til disse trin:

- Hvordan formidler du ESG-data til den relevante målgruppe? Hvem er modtageren?

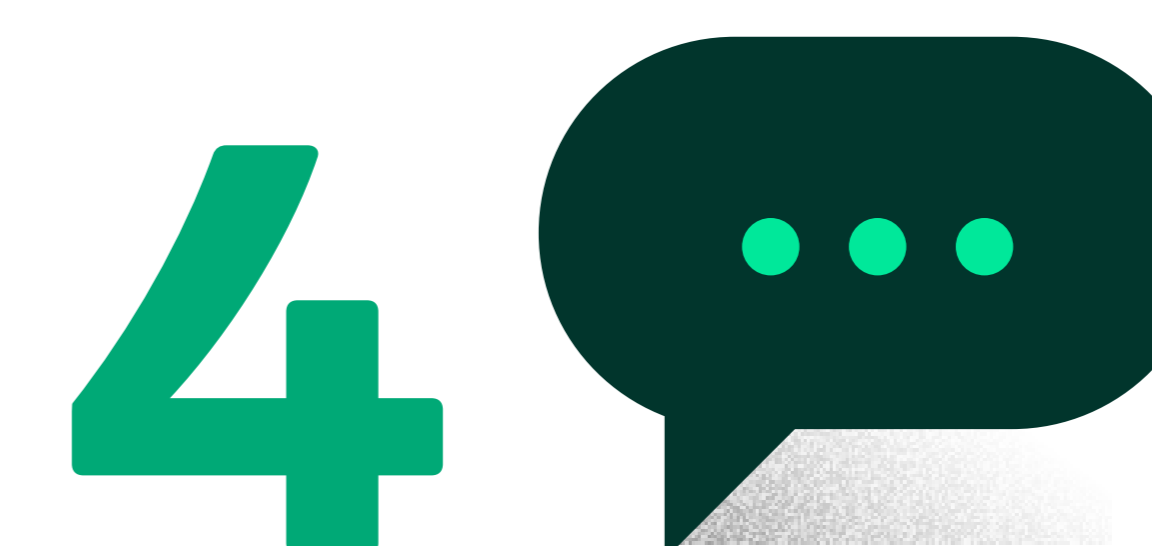
*Overvej for eksempel at dele den med dine investorer eller bank.*

- Hvad med den interne kommunikation? Kender dine kollegaer til virksomhedens holdning, indsatser og strategi omkring bæredygtighed? Hvordan påvirker det dem, og hvordan kan de bruge det i deres arbejdsopgaver, fx i salgsøjemed?

- Har du styr på, hvem der står for kommunikationen af den færdige rapport? Skal der laves en til internt brug og en til eksternt brug?

- Har du styr på, hvordan du kommunikerer om dit arbejde med bæredygtighed, men stadig undgår greenwashing?

*Søg indsigt i Forbrugerombudsmandens vejledning om miljømarkedsføring.*



## Kommunikér

Når du har fundet frem til, hvordan du vil arbejde med bæredygtighed, skal du finde ud af, hvordan du vil kommunikere om det. For ingen ved, hvor god du er, hvis du ikke fortæller om det.

Det er vigtigt at få alle medarbejdere engageret, således at bæredygtighed bliver en del af deres hverdag. Alle skal forstå og bidrage til virksomhedens arbejde med bæredygtighed.

Det er en god ide at udarbejde en rapport, der indeholder din bæredygtighedsstrategi, vision og tiltag, sammen med dine ESG-data. Alt efter hvem du deler rapporten med, kan det give mening at have to udgaver; en simplificeret til eksternt brug og en udvidet til internt brug.

Hvis du deler din rapport med eksterne interessenter på din hjemmeside og sociale medier vil det være en god idé at søge sparring med en professionel og orientere dig i Forbrugerombudsmandens vejledning om miljømarkedsføring. Vær påpasselig med ikke fremstå mere bæredygtig end virksomheden er.



## Evaluér

Evaluér, hvordan det første arbejde med bæredygtighed og ESG-data er gået og overvej, hvad du vil gøre anderledes næste gang. Følg op på de tiltag og mål, du har sat, og sørg for at virksomheden efterlever disse.

### Forhold dig blandt andet til disse trin:

- Husker du at følge op på de målsætninger og indsatser, du har sat dig for?
  - Hvad gik godt, og hvad gik mindre godt?
  - Var det let eller svært at indfri målsætningerne?
  - Skal der laves flere tiltag eller ændres i eksisterende tiltag? Er der noget, som kan forbedres til næste udarbejdelse af ESG-data?
- Hvad siger kunderne og interessenterne? Hvordan bliver dit arbejde taget imod?
  - Hvad kan forbedres med kommunikation og inddragelse af samarbejdspartnere?
- Hvordan blev det taget imod internt? Forstår dine kollegaer virksomhedens strategi, valg og fravalg på området?
- Hvordan kan du optimere arbejdsgange til næste år?

### **Vigtig information om dette dokument**

Denne folder har til formål at inspirere til at arbejde med ESG-nøgletal og give en indsigt i, hvordan arbejdet med ESG-data kan opstartes og forbedres. Kom godt i gang, trin 1-5, er generisk og generel og skal ikke betragtes som individuel rådgivning. Jyske Bank gør opmærksom på, at dette er ideer til at arbejde frivilligt med bæredygtighed, mens der også findes lovpligtig bæredygtighedsrapportering for virksomheder af en vis størrelse. Jyske Bank fraskriver sig ethvert ansvar og potentielt økonomisk tab, og opfordrer læsere og kunder til at konsultere sin rådgiver, fx revisor eller advokat, efter behov.



Vestergade 8-16  
8600 Silkeborg  
CVR-nr. 17 61 66 17

Tlf. 89 89 89 89  
[jyskebank.dk](http://jyskebank.dk)